

Rada města Brna



MMB2018000001004

Z7/41. zasedání Zastupitelstva města Brna

konaná dne 4. září 2018

ZM71 4107

**Název:**

**Projekt „Realizace protipovodňových opatření města Brna – etapa XXX – projektová dokumentace“ – posouzení projektu, návrh rozpočtového opatření**

**Obsah:**

- Důvodová zpráva
- Posouzení projektu
- Rozpočtové opatření - tabulka
- Situační mapka širších vztahů
- Situační mapa majetkových vztahů
- Návrh investičního záměru „Realizace PPO města Brna etapa XXX“ (k nahlédnutí)
- Smlouva o výstavbě veřejné dopravní a technické infrastruktury v rámci stavby „Kompenzační opatření navýšeného terénu v okolí mostu na ulici Sokolova“ (k nahlédnutí)

**Návrh usnesení:**

pro velký rozsah uvedeno na další straně

**Stanoviska dotčených orgánů:**

Finanční výbor projednal materiál dne 28. 8. 2018.

Materiál byl předložen Radě města Brna na schůzi č. R7/182 konané dne 28. 8. 2018.

Zpracoval:

Odbor implementace evropských fondů  
Odbor vodního a lesního hospodářství a zemědělství

Předkládá:

Rada města Brna

## Návrh usnesení:

### Zastupitelstvo města Brna

#### s c h v a l u j e

- posouzení projektu „Realizace protipovodňových opatření města Brna – etapa XXX – projektová dokumentace“, které tvoří přílohu č. ... těchto usnesení
- zařazení projektu ORG 5418 „Realizace protipovodňových opatření města Brna – etapa XXX – projektová dokumentace“ s celkovými rozpočtovými náklady ve výši 13 300 tis. Kč a dobou realizace 2018-2020 do rozpočtu kapitálových výdajů města Brna
- rozpočtové opatření dle tabulky, která tvoří přílohu č. ... těchto usnesení, za účelem realizace projektu ORG 5418 „Realizace protipovodňových opatření města Brna – etapa XXX – projektová dokumentace“

#### s o u h l a s í

s přípravou projektové dokumentace na projekt „Realizace protipovodňových opatření města Brna – etapa XXX – projektová dokumentace“ v rámci parametrů uvedených v posouzení projektu

#### u k l á d á

Radě města Brna zajistit přípravu projektové dokumentace na projekt „Realizace protipovodňových opatření města Brna – etapa XXX – projektová dokumentace“ v rámci parametrů uvedených v posouzení projektu

**T: 30. 6 2019**

## Důvodová zpráva

Kolektivním orgánům města Brna je, v souladu s Metodikou implementace projektů (spolu)financovatelných z evropských fondů a národních programů, předkládáno posouzení projektu „**Realizace protipovodňových opatření města Brna – etapa XXX – projektová dokumentace**“.

Cílem je vytvoření projektové dokumentace (dále „PD“) na realizaci protipovodňových opatření pravobřežní a levobřežní části Svratky v jižní části města Brna v lokalitě od mostu ul. Sokolova po soutok s Leskavou. Účelem vytvoření PD je zkapacitnění průtočného profilu vodního toku Svratky s vytvořením přírodně blízkých protipovodňových opatření v podobě rozvolnění toku s tůňemi včetně vytvoření průlehu s různou modelací terénu.

Součástí záměru je také vybudování cyklostezky na pravobřežní straně toku „Cyklistická stezka Sokolova – Vomáčkova“ s přímou návazností na již zrealizovanou cyklostezku Kšírova – Sokolova. Pro řešený úsek cyklostezky byla zpracována projektová dokumentace pro stavební povolení (březen 2010), na jejímž podkladě bylo provedeno dopřesnění investičního záměru. Na základě vydaného územní rozhodnutí byly Odborem investičním v zastoupení Brněnskými komunikacemi, a.s. zahájeny výkupy pozemků pro cyklostezku. Vzhledem k nutnosti koordinace cyklostezky s protipovodňovou ochranou a následné úpravy parametrů do snížené polohy berem, musí být další příprava výstavby cyklostezky a následná realizace tohoto úseku zahrnuta do předmětného projektu.

V řešeném území hodlá soukromý investor realizovat bytovou výstavbu. Jako kompenzační opatření (s cílem zachovat stávající odtokové poměry za povodní v inundačním území řeky) vybuduje část protipovodňových opatření na pravém břehu vodního toku v lokalitě nad mostem Sokolova. Dále zajistí zkapacitnění mostu Sokolova a napojení území pod mostem Sokolova na plánovanou cyklostezku Sokolova-Vomáčkova. Za tímto účelem byla uzavřena v červnu 2018 smlouva mezi statutárním městem Brnem a společnostmi IMOS development otevřený podílový fond a EFD Group s.r.o. Tato smlouva byla schválena Radou města Brna na R7/163. schůzi konané dne 27.3.2018

Návrh protipovodňových opatření vychází z Generelu odvodnění města Brna (2009) a ze studie proveditelnosti „Přírodně blízká protipovodňová opatření a revitalizace údolní nivy hlavních brněnských toků“ (2015, AQUATIS, a.s.), která byla podkladem pro stanovení koridoru nadmístního významu „POP10 Opatření na hlavních brněnských tocích“ v rámci zásad územního rozvoje Jihomoravského kraje.

Podrobnější členění investice je obsaženo v návrhu investičního záměru „Realizace PPO města Brna – etapa XXX“, který je přílohou materiálu. Protipovodňová opatření jsou navrhovaná ve variantách zemních hrází a železobetonových zdí. Zemní hráže jako opatření přírodně blízká jsou navrhována jako prioritní, v některých úsecích z hlediska komplikovaného majetkoprávního vypořádání jsou variantně navrženy zdi.

Investiční záměr vychází ze studie „Návrh realizace etapy protipovodňových opatření města Brna v lokalitě Sokolova-Vomáčkova“, kterou zpracovala v listopadu 2017 společnost AQUATIS, a.s.. Zpracování studie zadal Odbor vodního a lesního hospodářství a zemědělství MMB na základě potřeby posouzení odtokových poměrů v řešené oblasti, nutnosti koordinace záměru protipovodňové ochrany se záměrem vybudování cyklostezky Sokolova-Vomáčkova a záměru soukromého investora na vybudování kompenzačních opatření. Tato studie byla projednána s dotčenými orgány, včetně městské části Brno-Jih.

V současnosti je zapotřebí zpracovat projektovou dokumentaci (dále „PD“) k jednotlivým opatřením plánovaným na výše uvedené etapě. Zpracovaná PD bude blíže specifikovat charakter a náklady jednotlivých opatření a bude sloužit jako podklad pro podání žádosti o dotaci do Operačního programu Životní prostředí. **Bez zpracované PD není možné podat žádost o dotaci.** Příprava bude probíhat v letech 2018-2020.

**Po dokončení PD a vypsání příslušné výzvy bude předloženo voleným orgánům statutárního města Brna navazující posouzení projektu s konkrétními realizačními náklady projektu.**

Navazující projekt svojí náplní spadá do „Operačního programu Životní prostředí“, prioritní osy 1 - Zlepšování kvality vod a snižování rizika povodní, specifického cíle 1.3 Zajistit povodňovou ochranu intravilánu.

#### **Projektová dokumentace:**

**Celkové náklady** na přípravu projektové dokumentace se předpokládají ve výši **13,3 mil. Kč**, kdy tyto jsou způsobilým výdajem projektu. **Dotace na projektovou dokumentaci** je omezena **na 6 % z celkových způsobilých přímých realizačních výdajů** (u projektů s celkovými výdaji nad 10 mil. Kč). Náklady na přípravu se budou uplatňovat až v rámci projektu předloženého do OPŽP.

Pokud by byly veškeré odhadované přímé realizační výdaje – cca 278,3 mil. Kč – uznány za způsobilé, je možné nárokovat až 16,7 mil. Kč na projektovou dokumentaci. **Teoreticky tedy mohou být veškeré náklady na zpracování projektové dokumentace zařazeny mezi způsobilé výdaje projektu.**

**Riziko snížení způsobilých výdajů projektu ovšem hrozí v návaznosti na výstavbu cyklostezky, kdy náklady na realizaci této nemusí být uznány jako způsobilé.**

**Výše podpory u specifického cíle 1.3 (fáze realizace)** – Zajistit protipovodňovou ochranu intravilánu – je maximálně 85 % celkových způsobilých výdajů.

V průběhu příprav projektové dokumentace bude tato pravidelně konzultována s pracovníky AOPK ČR a SFŽP ČR, tak aby konkrétní zvolené nástroje realizace jednotlivých opatření v maximální možné míře respektovaly specifická pravidla způsobilosti.

**Předpokládané celkové rozpočtové náklady** přípravy projektové dokumentace jsou **13 300 tis. Kč**, kdy jsou veškeré považovány za způsobilé. **Dotace** by měla dosáhnout výše **11 305 tis. Kč** (85 % způsobilých nákladů). Náklady na zpracování projektové dokumentace jsou řazeny do uznatelných nákladů. **Finanční spoluúčast statutárního města Brna** se předpokládá ve výši **1 995 tis. Kč** (15 % celkových výdajů projektu).

Struktura výdajů projektu „Realizace protipovodňových opatření města Brna – etapa XXX – projektová dokumentace“ (včetně DPH)		
Celkové výdaje projektu	13 300 000 Kč	100,0 %
Nezpůsobilé výdaje	0 Kč	0,0 %
Způsobilé výdaje	13 300 000 Kč	100,0 %
Dotace	11 305 000 Kč	85,0 %
Kofinancování statutárního města Brna	1 995 000 Kč	15,0 %

**Nositelem projektu** je v souladu s Metodikou implementace projektů (spolu)financovatelných z evropských fondů a národních programů Odbor vodního a lesního hospodářství a zemědělství.

Informační přehled celkových odhadovaných nákladů na celkovou realizaci dle zatím neschváleného investičního záměru (v tis. Kč vč. DPH):

<b>Náklady na činnost</b>	
Majetkoprávní vypořádání (ve variantě maximálního záboru)	136 730
<b>Projektová příprava</b>	<b>13 310</b>
Stavební náklady	278 300
Rezerva	24 200
Inženýring (BOZP a TDI)	8 470
Autorský dozor	968
<b>Náklady celkem</b>	<b>461 978</b>

V případě předpokládané realizace části kompenzačních opatření soukromým investorem dojde k úspoře finančních prostředků ve výši cca 42 mil. Kč.

**Stanoviska dotčených orgánů:**

Finanční výbor projednal materiál dne 28. 8. 2018.

Materiál byl předložen Radě města Brna na schůzi č. R7/182 konané dne 28. 8. 2018.

Vzhledem ke značnému rozsahu Návrhu investičního záměru „Realizace PPO města Brna etapa XXX“ a Smlouvy o výstavbě veřejné dopravní a technické infrastruktury v rámci stavby „Kompenzační opatření navýšeného terénu v okolí mostu na ulici, budou tyto dokumenty v jednom výtisku předloženy k nahlédnutí během zasedání Zastupitelstva města Brna č. Z7/41 dne 4. 9. 2018. Dokument bude rovněž poskytnut předsedům klubů zastupitelů politických stran na CD nosiči.

*bude přílohou usnesení*

*Posouzení projektu se skládá z těchto částí:*

**1. Záměr projektu**

- a) Obecné údaje
- b) Legislativní a strategický průmět, popis projektu
- c) Financování

**2. Analýza dotačních příležitostí**

**PROJEKTOVÝ ZÁMĚR – část A.**

**A.1. PŘEDKLADATEL**

**1. Plný název předkladatele projektu:**

Statutární město Brno, Dominikánské náměstí 1, 602 00 Brno

**2. Právní statut:**

Statutární město (dle zákona č. 128/2000 Sb., o obcích)

**A.2. KONTAKTNÍ OSOBA A PARTNEŘI PROJEKTU**

**1. Nositel projektu:**

Odbor vodního a lesního hospodářství a zemědělství MMB

**2. Jméno kontaktní osoby (nositele):**

**3. Adresa, telefon, mobil, e-mail, webová stránka kontaktní osoby:**

Magistrát města Brna

Odbor vodního a lesního hospodářství a zemědělství

Kounicova 67

601 67 Brno

tel.:

email:

**4. Přehled partnerů participujících na projektu:**

Realizace protipovodňových opatření je připravována na základě Memoranda o spolupráci při přípravě PPO statutárního města Brna mezi statutárním městem Brnem a společností Povodí Moravy, s.p. (schváleno ZMB Z7/18 dne 17. 05. 2016).

**Tato spolupráce nemá charakter oficiálního partnerství při realizovaném projektu.** Partnerství v rámci realizace projektu není ze strany OPŽP bonifikováno ani vyžadováno.

**5. Adresa, telefon, mobil, e-mail, webová stránka dalších partnerů projektu:**

Povodí Moravy, s.p.

Dřevařská 11, 602 00 Brno

tel.:

mob.:

**6. Způsob spolupráce partnerů na projektu:**

Povodí Moravy s.p. je zadavatelem studie „Přírodě blízká protipovodňová opatření a revitalizace údolní nivy hlavních brněnských vodních toků“, kterou v září 2015 zpracovala společnost AQUATIS, a.s. Navržená opatření ve studii respektují členění etap navržené v Generelu odvodnění města Brna, které v některých úsecích zpřesňují, případně navrhují v alternativách.

### A. 3. VŠEOBECNÉ INFORMACE O PROJEKTU

#### 1. Název projektu:

Realizace protipovodňových opatření města Brna – etapa XXX – projektová dokumentace

#### 2. Umístění projektu:

Následně realizační fáze projektu bude umístěn na vodním toku Svratka v úseku ř.km 33,400 – 35,100.

Městská část: Brno-Jih

Katastrální území: Dolní Heršpice, Horní Heršpice

#### 3. Cíle projektu, jeho účel:

Zpracování projektové dokumentace, tak aby bylo možné realizovat přírodě blízká protipovodňová opatření na vodním toku. Tato opatření budou zaměřena na zvýšení ochrany osob a majetku ve městě Brně před povodňovým ohrožením.

V následující realizační fázi dojde k vybudování protipovodňových opatření na toku řeky Svratky na území města Brna, definovaných multikriteriální analýzou zpracovanou v rámci Generelu odvodnění města Brna.

#### Navrhovaná technická opatření:

##### Etapa XXX:

Zkapacitnění průtočného profilu řeky Svratky v úseku ř.km 33,400 – 35,100. Toto zkapacitnění je navrženo formou snížení pravého i levého břehu do podoby průtočných berem s hranou v úrovni Q1. Na snížené bermy bude přesunuta stávající síť cyklostezek, bude vytvořena nová cyklostezka v úseku Sokolova-Vomáčkova. K výraznému zlepšení průtočného profilu přispěje rozšíření mostního profilu ulice Sokolova, kde bude možné provést na obou březích cyklostezku pod mostem. Vytěžená zemina bude využita na stavbu protipovodňových hrází na navýšení terénu. Všechny úpravy terénu mají za úkol zlepšit odtokové poměry.

#### 4. Výchozí stav:

Potřeba začít budovat na řekách Svratce a Svitavě účinný a ucelený systém protipovodňových opatření vychází z povodňového ohrožení v roce 1997 a 2006 a z reálného rizika dalších povodní a následných škod vyhodnocených pro město Brno a okolí v „Generelu odvodnění města Brna – část vodní toky – Svratka, Svitava“ (Pöyry Environment a.s., finální verze 09/2009).

Na základě zpracovaného Generelu odvodnění schválilo ZMB Z5/019 dne 14. 10. 2008 koncepci protipovodňové ochrany a následně bylo zadáno městem Brnem zpracování „Rozšířené multikriteriální analýzy“ s cílem navrhnout pořadí priorit realizace PPO města Brna“.

#### 5. Předpokládané výsledky projektu:

Budou provedeny komplexní přípravné práce (příprava projektové dokumentace), které budou podklady pro realizaci a předložení žádosti o dotaci.

#### 6. Předpokládané dopady projektu:

Primárním dopadem realizovaného projektu je zvýšení ochrany obyvatel a majetku na území města Brna, a to vybudováním protipovodňových opatření.

Navržená opatření budou zaměřena především na maximální využití přirozené retenční kapacity údolní nivy na území města a na obnovení přirozené periodicity rozlivů povodňových vod do říční nivy.



## 7. Cílové skupiny:

- Obyvatelé města Brna

## PROJEKTOVÝ ZÁMĚR – část B.

### B. 1. POPIS PROJEKTU

#### 1. Jednotlivé aktivity projektu:

V rámci přípravy budou prováděny komplexní přípravné práce (zpracování projektové dokumentace), které budou podklady pro realizaci následujících etap a předložení žádosti o dotaci.

Projektová dokumentace bude v případě protipovodňových opatření zpracována v souladu s metodikou Přírodě blízkých povodňových opatření a dalšími koncepčně odvětvovými dokumenty.

#### 2. Časová náročnost projektu:

V současnosti existuje Generel odvodnění města Brna, studie SMB „Možnosti revitalizace údolních niv hlavních brněnských toků“ a studie Povodí Moravy „Přírodě blízká protipovodňová opatření a revitalizace údolní nivy hlavních brněnských toků“. Je zpracován investiční záměr, který ovšem toho času nebyl doposavad projednán v kolektivních orgánech města.

Projektová dokumentace bude zpracovávána v letech 2018-2020 (zahrnut i proces výběru dodavatel PD). Navazující předložení posouzení projektu kolektivním orgánům města Brna se předpokládá v druhé polovině roku 2020 – zároveň v návaznosti na termíny výzev vypisované poskytovatelem dotace. Zahájení fyzické realizace projektu je možné uvažovat nejdříve v druhé polovině roku 2021.

#### 3. Indikátory:

Indikátory budou upřesněny na základě zpracované projektové dokumentace

#### 4. Hrubý rozpočet na celou dobu trvání projektu:

**Celkové náklady** na přípravu projektové dokumentace se předpokládají ve výši **13,3 mil. Kč**, kdy tyto jsou způsobilým výdajem projektu. **Dotace na projektovou dokumentaci** je omezena na **6 % z celkových způsobilých** přímých realizačních **výdajů** (u projektů s celkovými výdaji nad 10 mil. Kč). Náklady na přípravu se budou uplatňovat až v rámci projektu předloženého do OPŽP.

Pokud by byly veškeré odhadované přímé realizační výdaje – cca 278,3 mil. Kč – uznány za způsobilé, je možné nárokovat až 16,7 mil. Kč na projektovou dokumentaci. **Teoreticky tedy mohou být veškeré náklady na zpracování projektové dokumentace zařazeny mezi způsobilé výdaje projektu.**

**Riziko snížení způsobilých výdajů projektu ovšem hrozí v návaznosti na výstavbu cyklostezky, kdy náklady na realizaci této nemusí být uznány jako způsobilé.**

**Výše podpory u specifického cíle 1.3 ( fáze realizace) – Zajistit protipovodňovou ochranu intravilánu – je maximálně 85 % celkových způsobilých výdajů.**

**Vzhledem k fázi projektu budou náklady přesně určeny až po zpracování projektové dokumentace.**

**Po zpracování projektové dokumentace a vypsání příslušné výzvy bude předloženo voleným orgánům statutárního města Brna navazující posouzení projektu s přesnými finančními náklady.**

### B. 2. STRATEGICKÝ A LEGISLATIVNÍ PRŮMĚT

#### 1. Soulad se Strategií pro Brno:

Projekt je v souladu se třetí prioritou Strategie pro Brno Kvalita života, s cílem 3.1 Dosáhnout vyšší atraktivity života ve městě, s opatřením 3.1.4 zajištění bezpečnosti obyvatel.

**2. Soulad s odvětvovými koncepčními dokumenty MMB:**

Předkládaný materiál není svou povahou v rozporu s žádným odvětvovým koncepčním dokumentem MMB.

**3. Soulad s územním plánem města Brna:**

Etapy nejsou v souladu s platným ÚPmB. Protipovodňová opatření jsou součástí 41. a 42. souboru změn ÚPmB. Protipovodňová opatření jsou stanovena formou opatření obecné povahy v Zásadách územního rozvoje jihomoravského kraje ze dne 5.10.2016 - „Koridor POP10 Opatření na hlavních brněnských tocích“.

**4. Legislativní audit:**

Projekt není v souladu s platným ÚPmB. Do doby schválení změn č. 41 a 42 ÚPmB se proto nebude v rámci územního řízení stavba posuzovat z pohledu souladu s územním plánem, ale z pohledu **souladu s nadřazeným plánovacím dokumentem**, kterým jsou Zásady územního rozvoje Jihomoravského kraje. V těchto Zásadách jsou protipovodňová opatření jako veřejně prospěšné stavby a opatření vymezena koridorem nadmístního významu „POP10 Opatření na hlavních brněnských tocích“.

**PROJEKTOVÝ ZÁMĚR – část C.****C. 1. FINANCOVÁNÍ****1. Rozpočet na celou dobu trvání projektu:**

fáze v tis. Kč	Výdaje na projekt		Příjmy z projektu
	investiční	provozní	
přípravná realizační provozní	13 300		
<b>Celkem</b>	<b>13 300</b>		

**Odhadované provozní náklady:**

Provozní výdaje se v souvislosti s přípravou nepředpokládají\*.

\*tyto výdaje budou upřesněny v posouzení projektu, které bude předloženo kolektivním orgánům města Brna po dopracování projektové dokumentace.

**V současnosti jsou velice zhruba odhadovány celkové realizační náklady výstavby protipovodňových opatření (a to včetně nákladů na PD) na cca 461 978 tis. Kč.**

## 2. Možnosti financování

v Kč	Částka	%	Upřesnění
Vlastní zdroje Rozpočet města Ostatní veřejné zdroje	1 995 000	15	Fond kofinancování evropských projektů
EU Privátní zdroje jiné	11 305 000	85	Operační program Životní prostředí
<b>Celkem</b>	<b>13 300 000</b>	<b>100,0</b>	

**Celkové náklady** na přípravu projektové dokumentace se předpokládají ve výši **13,3 mil. Kč**, kdy tyto jsou způsobilým výdajem projektu. **Dotace na projektovou dokumentaci** je omezena **na 6 % z celkových způsobilých přímých realizačních výdajů** (u projektů s celkovými výdaji nad 10 mil. Kč). Náklady na přípravu se budou uplatňovat až v rámci projektu předloženého do OPŽP.

Pokud by byly veškeré odhadované přímé realizační výdaje – cca 278,3 mil. Kč – uznány za způsobilé, je možné nárokovat až 16,7 mil. Kč na projektovou dokumentaci. **Teoreticky tedy mohou být veškeré náklady na zpracování projektové dokumentace zařazeny mezi způsobilé výdaje projektu.** **Riziko snížení způsobilých výdajů projektu ovšem hrozí v návaznosti na výstavbu cyklostezky, kdy náklady na realizaci této nemusí být uznány jako způsobilé.**

**Výše podpory u specifického cíle 1.3 ( fáze realizace)** – Zajistit protipovodňovou ochranu intravilánu – je maximálně 85 % celkových způsobilých výdajů.

**Vzhledem k fázi projektu budou náklady přesně určeny až po zpracování projektové dokumentace.**

### C. 2. OSTATNÍ INFORMACE

#### 1. Majetkové poměry:

PPO budou realizovány na parcelách v těchto k.ú.: Dolní Heršpice, Horní Heršpice  
Aktualizace investičního záměru předpokládá umístění PPO přednostně na pozemcích ve vlastnictví statutárního města Brna. Realizací investice ale mohou být dotčeny parcely ve vlastnictví i jiných subjektů. Pokud nedojde k dohodě s vlastníky, bude nutno pozemky potřebné pro realizaci vykoupit. Stavba si vyžádá trvalý zábor v plochách úhlových zdí, případně stavebních příprav pro mobilní hrazení.

#### 2. Synergie:

Předmětný projekt doplňuje a rozšiřuje strategický projekt města – Realizace protipovodňových opatření města Brna. Projekt tedy můžeme označit za synergický s dlouhodobým směřováním města Brna.

#### 3. Zajištění udržitelnosti projektu:

Udržitelnost projektu je 5 let, kdy životnost jednotlivých pořizovaných prvků dobu udržitelnosti převyšuje.

## Analýza dotačních příležitostí

**Projekt** „Realizace protipovodňových opatření města Brna – etapa XXX – projektová dokumentace“ náleží do „**Operačního programu životní prostředí**“, prioritní osy 1 - Zlepšování kvality vod a snižování rizika povodní, specifického cíle 1.3 Zajistit protipovodňovou ochranu intravilánu.

Celkové náklady projektu činí **13 300 tis. Kč**, podle předběžné analýzy by mohla být způsobilým výdajem celá částka určená na realizaci projektu. V případě přípravy projektové dokumentace platí limit dotace na PD ve výši max. 6 % z přímých realizačních výdajů. V rámci přípravy PD může být uvedený limit překročen a zbývající část nákladů je následně nutné hradit z rozpočtu statutárního města Brna. **Posouzení projektu akcentuje uvedené limity a je s nimi kalkulováno při výpočtu očekávané dotace.**

**Dle Pravidel pro žadatele a příjemce je v rámci specifického cíle 1.3 poskytována podpora ve výši 85 % způsobilých výdajů.**

V současnosti není možné zcela přesně odhadnout výši dotace na zpracování projektové dokumentace, a to vzhledem k systému výpočtu, který se odvíjí od výše způsobilých přímých realizačních nákladů.

Po dokončení PD a vypsání příslušné výzvy bude předloženo kolektivním orgánům statutárního města Brna navazující posouzení projektu. Předložení projektu se předpokládá do individuální výzvy OPŽP (vzhledem k finančním limitům ITI).

### Rozpočet projektu

Celkové náklady                    **13 300 tis. Kč**  
Celkové způsobilé výdaje        **13 300 tis. Kč**

### Zdroje krytí projektu

Financování projektu bude probíhat ve formě ex-post proplacení dotace a je tedy nutné zajištění předfinancování z FKP.

Délka realizace projektu je odhadována na cca 26 měsíců.

### Struktura nákladů projektu

<b>Předpokládané celkové náklady</b>	<b>13 300 000 Kč</b>	<b>100,0 %</b>
Operační program Životní prostředí	11 305 000 Kč	85 %
Rozpočet města	1 995 000 Kč	15 %

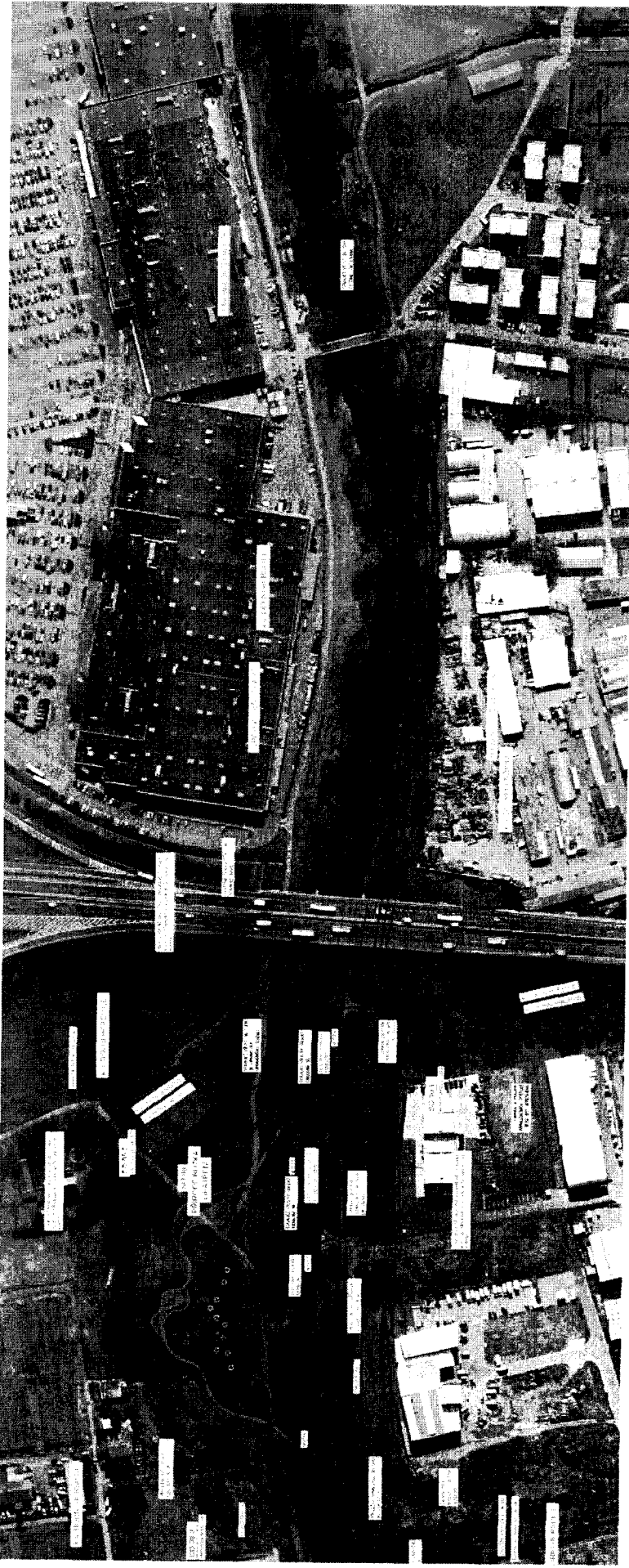
**Po zpracování projektové dokumentace a vypsání příslušné výzvy bude předloženo voleným orgánům statutárního města Brna navazující posouzení projektu s přesnými finančními náklady.**

bude přílohou usnesení

## Rozpočtové opatření

Financování - zvýšení							v tis. Kč	
ORJ	§	Položka	ÚZ/ZJ	ORG	Věcná náplň	Upr. rozpočet k 13.8.2018	Úprava rozpočtu + -	Rozpočet po změně
1700		8115			Zapojení Fondu kofinancování projektů	249 487	200	249 687
Běžné výdaje - zvýšení								
ORJ	§	Položka	ÚZ/ZJ	ORG	Věcná náplň	Upr. rozpočet k 13.8.2018	Úprava rozpočtu + -	Rozpočet po změně
4300	3744	6121		5418	Protipovodňová opatření města Brna – etapa XXX – projektová dokumentace	0	200	200

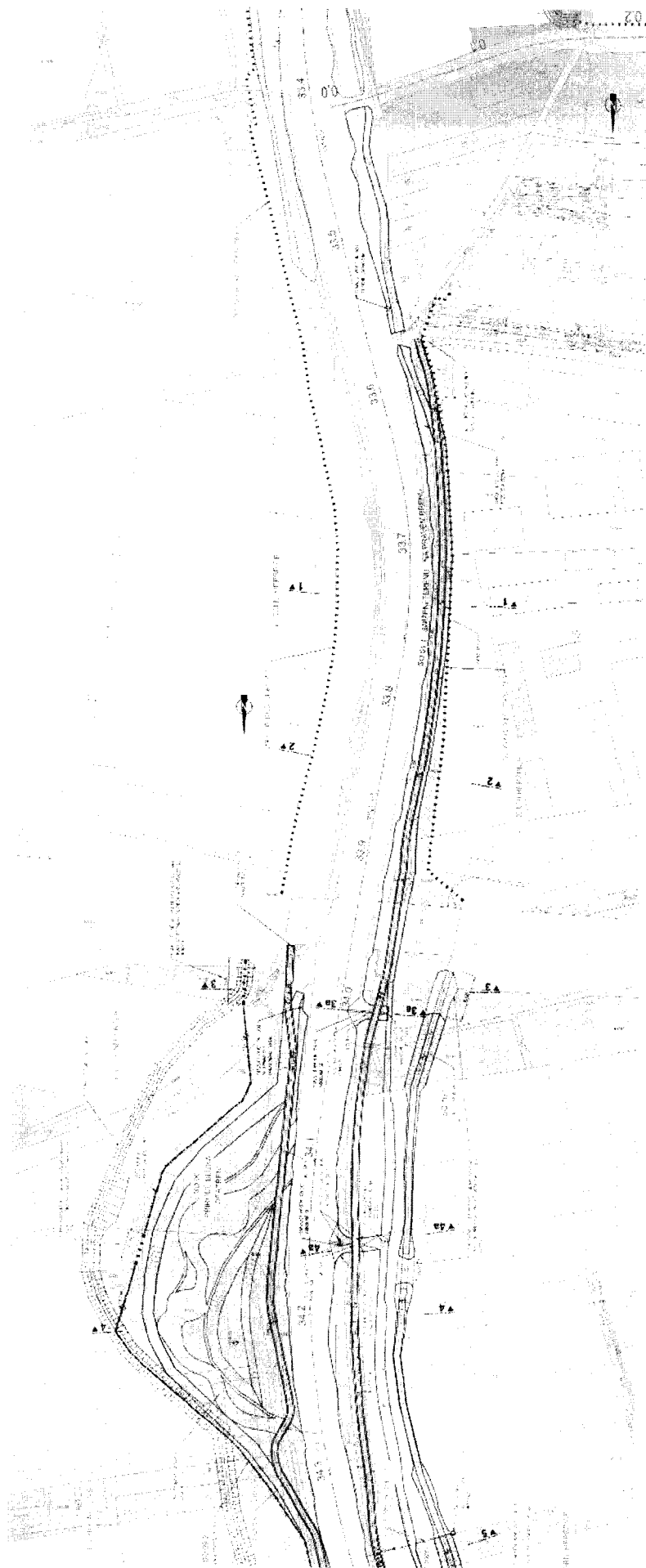
Situační mapka širších vztahů











12/13