



MMB2017000001493

61

Rada města Brna

ZM71/3153

Z7/33. zasedání Zastupitelstva města Brna
konané dne 7.11.2017

Název:

Návrh prodeje pozemků v k.ú. Staré Brno, ul. Kopečná

Obsah:

- důvodová zpráva
- kupní smlouva a smlouva o zřízení služebnosti
- stanoviska dotčených orgánů
- mapové podklady

Návrh usnesení:

**Zastupitelstvo města Brna
schvaluje**

-prodej pozemků

-část p.č. 1160/5, ostatní plocha, ostatní komunikace, o vým. 4 m², oddělenou GP č. 1320-203/2017 a tímto GP označenou jako p.č. 1160/33 ostatní plocha, jiná plocha o vým. 4 m²

-část p.č. 1160/25, ostatní plocha, ostatní komunikace, o vým. 22 m², oddělenou GP č. 1320-203/2017 a tímto GP označenou jako p.č. 1160/34 ostatní plocha, jiná plocha o vým. 22 m²

-část p.č. 1160/26, ostatní plocha, zeleň, o vým. 8 m², oddělenou GP č. 1320-203/2017 a tímto GP označenou jako p.č. 1160/35 ostatní plocha, zeleň o vým. 8 m²

vše v k.ú. Staré Brno

za dohodnutou kupní cenu ve výši 373.000,-Kč

-zřízení služebnosti

k tíži pozemků p.č. 1160/33, 1160/34 a 1160/35 v k.ú. Staré Brno, které vznikly na základě GP č. 1320-203/2017 a ve prospěch statutárního města Brna a společnosti Brněnské vodárny a kanalizace, a.s., s ohledem na to, že tyto pozemky jsou dotčeny v rozsahu, vyznačeném v GP č. 1320-203/2017, ochranným územím vodovodní přípojky inv. č. 06005/556, které je v šíři 0,75 m vodorovně od osy potrubí přípojky na každou stranu,

a za podmínek kupní smlouvy a smlouvy o zřízení služebnosti, která tvoří přílohu č..... těchto usnesení.

Stanoviska dotčených orgánů

Návrh prodeje částí pozemků p.č. 1160/5, 1160/25 a 1190/26 v k.ú. Staré Brno

za dohodnutou kupní cenu 373.000,-Kč a zřízení služebnosti k tíži pozemků označených dle GP č. 1320-203/2017 jako p.č. 1160/33, 1160/34 a 1160/35 v k.ú. Staré Brno, byl předložen k projednání do R7/139. schůze RMB dne 31.10.2017.

R7/132. RMB souhlasila se záměrem prodeje částí pozemků p.č. 1160/5, 1160/25 a 1190/26 v k.ú. Staré Brno.

Zpracoval:
Majetkový odbor

Předkládá:
Rada města Brna

Důvodová zpráva:

➤ Úvod

Je předkládán k projednání návrh prodeje částí pozemků p.č. 1160/25, p.č. 1160/5, p.č. 1160/26 vše v k.ú. Staré Brno p. Pan v žádosti uvádí, že účelem jeho zájmu o tyto pozemky je scelení pozemků v jeho vlastnictví v území a následná výstavba polyfunkčního objektu mj. na těchto pozemcích. (snímek katastrální mapy s vyznačením vlastnických vztahů v lokalitě je přílohou materiálu).

Odbor územního plánování a rozvoje MMB ve svém vyjádření k návrhu na majetkovou dispozici uvádí, že doporučuje prodej poptávaných částí pozemků pouze za podmínky, že navrhovatel se zaváže vybudovat nové vyrovnávací schodiště podél západní hranice zájmového území. S tímto požadavkem se dále ztotožnila městská část Brno-střed a Odbor dopravy MMB.

Na základě výše uvedeného byl pan Hěl vyzván k předložení dohody o umožnění stavby schodiště (zahájení, dokončení a předání schodiště do majetku města). Pan předložil Majetkovému odboru dohodu o umožnění stavby ev. č. 5417162005, kterou uzavřel se SMB dne 13.4.2017 prostřednictvím OD MMB. Výstavbou schodiště budou dotčeny pozemky p.č. 1160/5, p.č. 1160/26, p.č. 1160/25 vše v k.ú. Staré Brno (viz zakres v příloze materiálu). Na stavbu byl vydán územní souhlas č.j. MCBS/2016/0137490/ŠKAR, nabytí právní moci dne 5.9.2016, ÚMČ Brno-střed, odborem územního řízení a stavebního řádu – Stavebním úřadem. Stavba bude realizována za podmínek daných budoucím správcem společností Brněnské komunikace, a.s. a OD MMB. Po dokončení bude stavba předána do vlastnictví města Brna a správy spol. Brněnské komunikace, a.s. bezúplatně, nejpozději 18 měsíců od oznámení o užívání stavby stavebnímu úřadu nebo od vydání kolaudačního souhlasu. Dle uzavřené smlouvy, pokud stavba schodiště nebude dokončena do 10 let ode dne podpisu této smlouvy (tj. do 13.4.2027), dochází k zániku souhlasu SMB se stavbou schodiště a stavebník je povinen uhradit městu smluvní pokutu 400.000,-Kč (smluvní pokuta je zajištěna kaucí ve stejné výši, která byla složena na účtu SMB).

➤ Předmět návrhu dispozice

-Část pozemku p.č. 1160/5 k.ú. Staré Brno, ostatní plocha, ostatní komunikace, o vým. 4 m²
-část pozemku p.č. 1160/25 k.ú. Staré Brno, ostatní plocha, ostatní komunikace, o vým. 22 m²
-část pozemku p.č. 1160/26 k.ú. Staré Brno, ostatní plocha, zeleň, o vým. 8 m²,
vše v k.ú. Staré Brno.

Navrhovatel předložil MO MMB geometrický plán č. 1320-203/2017 pro rozdělení uvedených pozemků a pro vyznačení služebnosti. Předložený GP je v souladu s rozsahem pozemků, jak byly žadatelem uvedeny v žádosti o dispozici, společnost Brněnské vodárny a kanalizace, a.s. jako budoucí druhý oprávněný ze služebnosti s GP souhlasí.

Dle GP č. 1320-203/2017 jsou části pozemků, navrhované k prodeji označeny takto:

- část p.č. 1160/5, ost. plocha., ost. komunikace, o vým. 4 m², oddělená GP č. 1320/203/2017 je tímto GP označena jako pozemek p.č. 1160/33 ost. plocha, jiná plocha o výměře 4 m²
- část p.č. 1160/25, ost. plocha, ost. komunikace, o vým. 22 m², oddělená GP č. 1320/203/2017 je tímto GP označena jako pozemek p.č. 1160/34 ost. plocha, jiná plocha o výměře 22 m²

- část p.č. 1160/26, ostatní plocha, zeleň, o vým. 8 m², oddělená GP č. 1320/203/2017 je tímto GP označena jako pozemek p.č. 1160/35 ost. plocha, zeleň o výměře 8 m², celkem 34 m².

➤ Stručný popis pozemků

Požadované části pozemků p.č. 1160/25 a p.č. 1160/5 vše v k.ú. Staré Brno jsou situovány ve stávajícím vyrovnávacím kamenném schodišti na ul. Kopečná, které bezprostředně přiléhá k nemovitostem ve vlastnictví navrhovatele. Schodiště je ve špatném technickém stavu – je odstraněna část dlažby, schodišťové stupně jsou částečně pokleslé, prostor mezi nimi je zarostlý náletovými travinami.

Poptávaná část pozemku p.č. 1160/26 k.ú. Staré Brno je situována v přilehlé ploše zeleně, která je podél chodníku ohraničena opěrnou zdí.

Pozemky p.č. 1160/5, p.č. 1160/26 a p.č. 1160/25 v k.ú. Staré Brno jsou dotčeny ochranným územím vodovodní přípojky inv. č. 06005/556, které činí 0,75 m vodorovně od osy potrubí přípojky na každou stranu. Společnost Brněnské vodárny a kanalizace, a.s. požaduje v případě převodu částí těchto pozemků zřídit služebnost pro uvedené vodovodní přípojky.

Pozemky p.č. 1160/5, p.č. 1160/25, p.č. 1160/26 vše v k.ú. Staré Brno jsou zapsány na LV č. 10001 na základě smlouvy o bezúplatném převodu ze dne 6.11. 1998.

V části C listu vlastnictví č. 10001 pro pozemek p.č. 1160/25 v k.ú. Staré Brno je zapsáno omezení vlastnického práva – věcné břemeno zřízené ve prospěch oprávněného-Masarykova univerzita. Toto věcné břemeno se netýká řešené části pozemku p.č. 1160/25 k.ú. Staré Brno.

➤ Návrh kupní ceny

Podle znaleckého posudku č. 2520 pro výpočet obvyklé ceny pozemků p.č. 1160/33, 1160/34 a 1160/35 (dle GP) v k.ú. Staré Brno, zpracovaného v září 2017, činí cena obvyklá

- části pozemku p.č. 1160/5 o vým. 4 m²
- části pozemku p.č. 1160/25 o vým. 22 m²
- části pozemku p.č. 1160/26 o vým. 8 m²
celkem po zaokrouhlení 373.000,-Kč (tj. 10970,-Kč/m²).

Návrh kupní ceny předmětných pozemků je ve výši 373.000,-Kč.

➤ Správce pozemků

Požadované části pozemků p.č. 1160/25, p.č. 1160/5 vše v k.ú. Staré Brno jsou součástí stávajícího vyrovnávacího schodiště na ul. Kopečná. Správu této komunikační plochy vykonává dle příslušných ustanovení Statutu města Brna MČ Brno-střed.

Správu pozemku p.č. 1160/26 k.ú. Staré Brno (veřejná zeleň) vykonává dle příslušných ustanovení Statutu města Brna MČ Brno-střed.

➤ Návrh na zřízení služebnosti

Společnost Brněnské vodárny a kanalizace, a.s. souhlasí s prodejem částí pozemků p.č. 1160/5, p.č. 1160/25, p.č. 1160/26 vše v k.ú. Staré Brno za podmínky služebnosti z důvodu

3/11

dotčení vyznačených částí pozemku p.č. 1160/5, p.č. 1160/26 v k.ú. Staré Brno ochranným územím vodovodní přípojky inv. č. 06005/556, které činí 0,75 m vodorovně od osy potrubí přípojky na každou stranu. Vyznačená část pozemku p.č. 1160/25 k.ú. Staré Brno je též dotčena ochranným územím vodovodní přípojky inv. č. 06005/556 v šíři 0,75 m vodorovně od osy potrubí přípojky na každou stranu. S ohledem na uvedené je současně s návrhem prodeje předmětných pozemků předkládán též návrh na zřízení služebnosti ve prospěch SMB jako prvního oprávněného ze služebnosti a ve prospěch společnosti Brněnské vodárny a kanalizace, a.s. jako druhého oprávněného ze služebnosti, s obsahem dle požadavku Brněnské vodárny a kanalizace, a.s. Navrhovatel nemá ke zřízení služebnosti námitek.

➤ Projednáni záměru prodeje

Záměr prodeje byl projednán 59. KM RMB dne 28.8.2017 a v R7/132. RMB dne 12.9.2017 (výsledek projednání viz níže). Záměr prodeje byl zveřejněn zákonem stanoveným způsobem ode dne 13.9.2017 do 2.10.2017.

➤ Projednáni záměru prodeje v 59. Komisi majetkové dne 28.8.2017

Komise majetková RMB doporučuje

1. RMB

souhlasit se záměrem prodeje pozemků

- část p.č. 1160/5 ostatní plocha, ostatní komunikace o výměře 4 m²,
- část p.č. 1160/25 ostatní plocha, ostatní komunikace o výměře 22 m²,
- část p.č. 1160/26 ostatní plocha, ostatní komunikace o výměře 8 m², vše v k.ú. Staré

Brno.

Hlasování: 10 - pro, 0 - proti, 0 - se zdržel /11 členů

Usnesení bylo přijato.

Ing. Liptáková	p. Janíček	Ing. Drápalová	PhDr. Hofmannová	Ing. Pospíšil	JUDr. Kerndl	p. Říha	p. Šafařík	Ing. Zuziak	Mgr. Leder	Ing. Malec
pro	pro	pro	pro	pro	pro	pro	pro	pro	omluven	pro

➤ **Projednáni záměru prodeje v R7/132. RMB dne 12.9.2017, bod č. 2**

RMB souhlasí se záměrem prodeje pozemků

- část p. č. 1160/5 - ostatní plocha, ostatní komunikace, o výměře 4 m²,
 - část p. č. 1160/25 - ostatní plocha, ostatní komunikace, o výměře 22 m²,
 - část p. č. 1160/26 - ostatní plocha, zeleň, o výměře 8 m²,
- vše v k. ú. Staré Brno.

Schváleno jednomyslně 8 členy.

Ing. Vokřál	Mgr. Hladík	R. Mrázek	Bc. Hollan	Mgr. Ander	Ing. Kacer	M. Janíček	Bc. Kolářný	JUDr. Rusňáková	Ing. Staněk	Mgr. Suchý
--	---	pro	pro	pro	nepřítomen	pro	pro	pro	pro	pro

Návrh prodeje částí pozemků p.č. 1160/5, 1160/25 a 1190/26 v k.ú. Staré Brno a zřízení služebnosti k těmto pozemkům dle GP p.č. 1160/33, 1160/34 a 1160/35 v k.ú. Staré Brno byl předložen k projednání do R7/139. schůze RMB dne 31.10.2017. Výsledek projednání bude sdělen na zasedání ZMB.

➤ Závěr

V návaznosti na shora uvedené skutečnosti je nyní předkládán k projednání návrh prodeje shora uvedených pozemků v k.ú. Staré Brno] , za kupní cenu ve výši 373.000,-Kč, se zřízením služebnosti ve prospěch SMB a spol. Brněnské vodárny a kanalizace, a.s. a za podmínek kupní smlouvy a smlouvy o zřízení služebnosti, která je součástí materiálu.

➤ Stanoviska dotčených orgánů:

OÚPR MMB – jsou pozemky p.č. 1160/5, p.č. 1160/25 vše v k.ú. Staré Brno jsou součástí plochy komunikací a prostranství místního významu, pozemek p.č. 1160/26 k.ú. Staré Brno je situován ve stabilizované ploše ostatní městské zeleně.

Prodej popínaných částí pozemků dle odboru umožní lepší využití navazujících pozemků ve vlastnictví navrhovatele a přitom nijak zásadně neovlivní uspořádání daného veřejného prostranství. Odbor nemá námítky proti prodeji částí pozemků p.č. 1160/5, p.č. 1160/25, p.č. 1160/26 vše v k.ú. Staré Brno za podmínky, že se navrhovatel zaváže vybudovat nové vyrovnávací schodiště podél západní hranice zájmového území.

OD MMB – nemá z dopravního hlediska námítky proti prodeji částí pozemků p.č. 1160/5, p.č. 1160/25, p.č. 1160/26 vše v k.ú. Staré Brno za podmínky, že navrhovatel na své náklady vybuduje nové vyrovnávací schodiště.

MČ Brno-střed – RMČ BS na svém 71. zasedání konaném dne 4.4. 2016 odsouhlasila prodej částí pozemků p.č. 1160/5, p.č. 1160/25, p.č. 1160/26 vše v k.ú. Staré Brno] za splnění podmínky OÚPR MMB a OD MMB a všech dotčených orgánů.

OŽP MMB – 3.8.2017: Po předložení upřesněného konkrétního záměru výstavby polyfunkčního domu i nového schodiště s tím, že vzdálenost od nejbližšího stromu akátu je dostatečná, aby nedošlo k jeho poškození, a po projednání věci s žadatelem OŽP nemá námitek k prodeji částí předmětných pozemků v k.ú. Staré Brno v nejnutnějším rozsahu pro realizaci záměru žadatele.

– dle sdělení ze dne 20.7. 2016 zasahuje zájmové území pro výstavbu polyfunkčního domu a následná výstavba nového schodiště do stávající plochy zeleně při ul. Kopečná vč. kořenového systému aleje akátů a opěrné zídky podél chodníku.

Odbor upozorňuje, že v místě záboru vč. nového schodiště se nachází velké množství inženýrských sítí, které bude nutné přeložit. Odbor nesouhlasí s přeložením inž. sítí do stávající plochy zeleně do prostoru vzrostlé aleje stromů. V návaznosti na výše uvedené OŽP MMB

nesouhlasí s navrženým rozsahem prodeje, tj. se zásahem do plochy veřejné zeleně vč. vzrostlých stromů a ovlivnění jejich stanovištních podmínek a to i vzhledem k nedostatku vzrostlé zeleně v lokalitě.

OPP MMB – pozemky p.č. 1160/5, p.č. 1160/25, p.č. 1160/26 vše v k.ú. Staré Brno nejsou kulturními památkami, nachází se však na území Městské památkové rezervace ustanovené vládním nařízením č. 54/1989 Sb.

Ze zákona č. 20/1987 Sb. o státní památkové péči, ve znění pozdějších předpisů nevyplývá žádné omezení, které by se týkalo prodeje nemovitostí v památkově chráněném území nebo jejich případného scelování či dělení.

Brněnské vodárny a kanalizace, a.s. – souhlasí s prodejem částí pozemků p.č. 1160/5, p.č. 1160/25, p.č. 1160/26 vše v k.ú. Staré Brno za podmínky služebnosti z důvodu dotčení vyznačených částí pozemku p.č. 1160/5, p.č. 1160/26 v k.ú. Staré Brno ochranným územím vodovodní přípojky inv. č. 06005/556, které činí 0,75 m vodorovně od osy potrubí přípojky na každou stranu. Vyznačená část pozemku p.č. 1160/25 k.ú. Staré Brno je též dotčena ochranným územím vodovodní přípojky inv. č. 06005/556 v šíři 0,75 m vodorovně od osy potrubí přípojky na každou stranu.

Technické sítě Brno, a.s. – pozemek p.č. 1160/26 k.ú. Staré Brno dotčen stavbou VO. V případě, že bude hranice odprodávané části pozemku p.č. 1160/26 k.ú. Staré Brno min. 1,5 m od stožáru č. S-0478-004 bude společnost s prodejem části pozemku souhlasit. *Pozn. MO: Společnosti Technické sítě Brno, a.s. byl zaslán GP č. 1320-203/2017, po prověření uložení stavby VO společnost Technické sítě Brno, a.s. s prodejem pozemků dle tohoto GP souhlasí bez připomínek.*

E.ON – v zájmovém území se nachází podzemní vedení NN ve vlastnictví a správě společnosti.

Gasnet, s.r.o. – v zájmovém území se nachází provozovaná plynárenská zařízení a plynovodní přípojky ve vlastnictví nebo správě spol. Gasnet, s.r.o.

CETIN, a.s. – v zájmovém území se nachází síť elektronických komunikací spol. CETIN, a.s. nebo její ochranné pásmo.

Smlouva č.

Kupní smlouva a smlouva o zřízení služebnosti

uzavřená níže uvedeného dne, měsíce a roku podle ustanovení §§ 2079 a násl., 1257 a násl. zákona č. 89/2012 Sb., občanský zákoník, ve znění pozdějších právních předpisů (dále jen „smlouva“):

1. Statutární město Brno

se sídlem v Brně, Dominikánské nám. č. 1

zastoupeno primátorem Ing. Petrem Vokřálem

IČ: 44992785

DIČ: CZ44992785

Bankovní spojení: Česká spořitelna, a.s., Olbrachtova 1929/62, 140 00 Praha 4

číslo účtu:

variabilní symbol:

dále též jako prodávající nebo první oprávněný ze služebnosti

2.1

bytem i

dále též jako kupující nebo povinný ze služebnosti

Brněnské vodárny a kanalizace, a.s.

se sídlem Pisárecká 555/1a, Pisárky, 603 00 Brno

zastoupená Ing. Petrem Hýblerem, předsedou představenstva

k podpisu smlouvy je na základě zmocnění ze dne 14.6.2017 oprávněn Ing. Jakub

Kožnárek, generální ředitel

IČ: 463 47 275

DIČ: CZ46347275

vedená v obchodním rejstříku u Krajského soudu v Brně, oddíl B, vložka 783

dále též jako „druhý oprávněný ze služebnosti“

t a k t o:

část A Kupní smlouva

Čl. I.

Předmět směnné smlouvy

1.1. Prodávající prohlašuje, že je v souladu se zápisem ve veřejném rejstříku – katastru nemovitostí výlučným vlastníkem těchto pozemků v kat. území Staré Brno, okres Brno-město, obec Brno a to:

- Pozemek p.č. 1160/5 k.ú. Staré Brno, ostatní plocha, ostatní komunikace, o výměře 389 m²
- pozemek p.č. 1160/25 k.ú. Staré Brno, ostatní plocha, ostatní komunikace, o výměře 166 m²
- pozemek p.č. 1160/26 k.ú. Staré Brno, ostatní plocha, zeleň, o výměře 205 m², vše v k.ú. Staré Brno.

1.2. Předmětem této kupní smlouvy jsou tyto pozemky:

- část pozemku p.č. 1160/5 ostatní plocha, ostatní komunikace, o vým. 4 m², oddělená GP č.1320-203/2017 a tímto GP označená jako pozemek p.č.1160/33 ostatní plocha, jiná plocha o výměře 4 m²
 - část pozemku p.č. 1160/25 ostatní plocha, ostatní komunikace, o vým. 22 m², oddělená GP č. 1320-203/2017 a tímto GP označená jako pozemek p.č.1160/34 ostatní plocha, jiná plocha o výměře 22 m²
 - část pozemku p.č. 1160/26 ostatní plocha, zeleň, o vým. 8 m², oddělená GP č.1320-203/2017 a tímto GP označená jako pozemek p.č.1160/35 ostatní plocha, zeleň o výměře 8 m²
- vše v k.ú. Staré Brno, dále též jen Pozemky Města.

Čl. II.

Cena pozemků

2.1. Dohodnutá kupní cena ze Pozemky Města, jež jsou předmětem této kupní smlouvy činí 373.000,-Kč (slovy: tři sta sedmdesát tři tisíce korun českých).

2.2. Částka 373.000,-Kč byla kupujícím uhrazena před podpisem této smlouvy na účet Města Brna č., v.s. Podpisem této smlouvy prodávající současně potvrzuje, že kupní cena v plné výši byla kupujícím prodávajícímu zaplacená.

2.3. Dodání Pozemků Města je osvobozeno od DPH dle § 56 zákona č. 235/2004 Sb., o dani z přidané hodnoty.

Čl. III.

Prodej pozemků

3.1. Prodávající touto smlouvou úplatně převádí Kupujícímu vlastnické právo k Pozemkům Města za kupní cenu ve výši 373.000,-Kč (slovy: tři sta sedmdesát tři tisíce korun českých) a Kupující toto vlastnické právo k Pozemkům Města za uvedenou kupní cenu od prodávajícího přijímá do svého vlastnictví. V souladu s § 2079 zákona č. 89/2012 Sb., občanský zákoník, v platném znění, se tedy Prodávající touto smlouvou zavazuje, že kupujícímu odevzdá Pozemky Města a umožní mu nabýt vlastnické právo k nim a Kupující se touto smlouvou zavazuje, že Pozemky Města převezme a zaplatí za ně prodávajícímu sjednanou kupní cenu.

Čl. IV.

Stav pozemků

4.1. Pozemky Města se nachází na území Městské památkové rezervace ustanovené vládním nařízením č. 54/1989 Sb. Kupující prohlašuje, že je mu znám fyzický i právní stav Pozemků Města a je seznámen s možností využití pozemků dle Územního plánu města Brna. Kupující je se stavem těchto pozemků srozuměn a nemá ke stavu pozemků žádné výhrady a v tomto stavu je nabývá do svého vlastnictví.

Čl. V.

Další ujednání

5.1. Prodávající a kupující se dohodli, že ke dni podání návrhu na vklad vlastnického práva do katastru nemovitostí dle této kupní smlouvy dochází k předání a převzetí předmětu koupě. Protokolární předání předmětu koupě nebude realizováno.

Čl. VI.
Prohlášení

6.1. Smluvní strany prohlašují, že si nejsou vědomy žádné skutečnosti, která by v důsledku uzavření této smlouvy mohla mít za následek neplatnost převodu nemovitostí, nebo která by platnost takového úkonu mohla zpochybnit či ohrozit.

Část B smlouva o zřízení služebnosti

Čl. VII.
Smlouva o zřízení služebnosti

7.1. Statutární město Brno jako první oprávněný ze služebnosti, společnost Brněnské vodárny a kanalizace, a.s. jako druhý oprávněný ze služebnosti a (který je základem této směnné smlouvy a smlouvy o zřízení služebnosti č. vlastníkem níže specifikovaných Služebných pozemků) jako povinný ze služebnosti, se dohodli na zřízení služebnosti k pozemku p.č. 1160/33, který vznikl na základě GP č. 1320-203/2017 z pozemku p.č. 1160/5, k pozemku p.č. 1160/34, který vznikl na základě GP č. 1320-203/2017 z pozemku p.č. 1160/25, a k pozemku p.č. 1160/35, který vznikl na základě GP č. 1320-203/2017 z pozemku p.č. 1160/26, vše v k.ú. Staré Brno (dále jen Služebné pozemky), v rozsahu vyznačeném v GP č. 1320-203/2017, s ohledem na to, že tyto Služebné pozemky jsou v rozsahu vyznačeném v GP č. 1320-203/2017 dotčeny ochranným územím vodovodní přípojky inventární číslo 06005/556 v šíři 0,75 m vodorovně od osy potrubí přípojky na každou stranu, ve prospěch statutárního města Brna jako prvního oprávněného ze služebnosti a ve prospěch společnosti Brněnské vodárny a kanalizace, a.s. jako druhého oprávněného ze služebnosti, s tímto obsahem:

1. Vlastník Služebných pozemků jako povinný ze služebnosti se zavazuje respektovat ochranné území vodovodní přípojky inventární číslo 06005/556, které je v šíři 0,75 m vodorovně od osy potrubí přípojky na každou stranu.
2. Jen s písemným souhlasem prvního oprávněného ze služebnosti a druhého oprávněného ze služebnosti je vlastník Služebných pozemků specifikovaných v tomto článku smlouvy oprávněn na Služebných pozemcích v ochranném území vodovodní přípojky inventární číslo 06005/556:
 - a) provádět zemní práce, stavby, vč. oplocení, umisťovat konstrukce nebo jiná podobná zařízení, či provádět činnosti, které omezují přístup k této vodovodní přípojce,
 - b) vysazovat trvalé porosty
 - c) provádět skládky mimo skládek jakéhokoli odpadu
 - d) provádět terénní úpravy.
3. Statutární město Brno jako vlastník vodovodní přípojky inventární číslo 06005/556 a jako první oprávněný ze služebnosti, je oprávněn na služebných pozemcích mít ochranné území vodovodní přípojky inventární číslo 06005/556, provádět její prohlídky a kontroly, provozovat, udržovat, opravovat ji a provádět její úpravy vč. stavebních. Za tímto účelem je vlastník vodovodní přípojky inventární číslo 06005/556, jako první oprávněný ze služebnosti, oprávněn na Služebné pozemky vstupovat a vjíždět po nezbytnou dobu a v nutném rozsahu.
4. Brněnské vodárny a kanalizace, a.s. jako nájemce vodovodních přípojky inventární číslo 06005/556 a jako druhý oprávněný ze služebnosti, je oprávněn vstupovat a vjíždět na Služebné pozemky za účelem provádění její údržby a oprav.

5. Vlastník Služebného pozemku jako povinný ze služebnosti je povinen právo prvního oprávněného ze služebnosti a druhého oprávněného ze služebnosti, popsané v této smlouvě trpět.
6. První oprávněný ze služebnosti a druhý oprávněný ze služebnosti právo služebnosti v rozsahu popsaném v této smlouvě přijímají.

7.2. Služebnost dle tohoto článku smlouvy se zřizuje bezplatně a na dobu neurčitou. Tato služebnost přechází s vlastnictvím zatíženého pozemku na každého dalšího vlastníka tohoto pozemku.

Čl. VIII.

Závěrečná ujednání

8.1. Vlastnické právo a právo odpovídající služebnosti se zřizují dle této smlouvy zápisem do katastru nemovitostí. Návrh na povolení vkladu vlastnického práva a práva odpovídajícího služebnosti podá ke Katastrálnímu úřadu pro Jihomoravský kraj katastrální pracoviště Brno-město Prodávající. Správní poplatek spojený s řízením u katastrálního úřadu pro Jihomoravský kraj katastrální pracoviště Brno- město o vkladu práv dle této smlouvy hradí kupující. Smluvní strany souhlasí s tím, aby na základě této smlouvy zapsal Katastrální úřad pro Jihomoravský kraj katastrální pracoviště Brno-město příslušné změny na listu vlastnictví.

8.2. Daň z nabytí nemovitých věcí dle této smlouvy bude hrazena dle zákona.

8.3. Přílohy této smlouvy tvoří:

- příloha č. 1 geometrický plán č. 1320-203/2017 pro rozdělení pozemků a vymezení rozsahu věcného břemene k části pozemku.

8.4. Tato smlouva je sepsána v pěti vyhotoveních s platností originálu. Dvě vyhotovení obdrží Město Brno, ostatní smluvní strany obdrží jedno vyhotovení a jedno vyhotovení je určeno pro Katastrální úřad pro Jihomoravský kraj katastrální pracoviště Brno-město.

8.5. Stanou-li se jednotlivá ustanovení této smlouvy neúčinnými, neplatnými nebo neproveditelnými nebo obsahuje-li tato smlouva mezery, není tímto dotčena účinnost, platnost anebo proveditelnost ostatních ustanovení. Namísto neúčinného, neplatného nebo neproveditelného ustanovení musí být sjednáno takové ustanovení, které co možná nejvíce odpovídá smyslu a účelu původního ustanovení a úmyslu smluvních stran vyjádřenému v této smlouvě.

8.6. Smluvní strany se dohodly na vyloučení použití ust. § 633 odst. 1 zákona č. 89/2012 Sb., občanský zákoník, a prohlašují, že jejich nároky související s umístěním vodovodní přípojky inventární číslo 06005/556 jsou vypořádány.

8.7. Smluvní strany berou na vědomí, že Město Brno je při nakládání s veřejnými prostředky povinno dodržovat ustanovení zákona č. 106/1999 Sb., o svobodném přístupu k informacím, v platném znění (zejména § 9 odst. 2 tohoto zákona).

8.8. Smluvní strany berou na vědomí, že na Město Brno jako územní samosprávný celek se vztahuje zákon č. 340/2015 Sb., o registru smluv a tato smlouva bude prostřednictvím registru smluv povinně uveřejněna. Prodávající zašle smlouvu správci registru smluv k uveřejnění prostřednictvím registru smluv bez zbytečného odkladu, nejpozději však do 30 dnů od uzavření

smlouvy. Smluvní strany prohlašují, že skutečnosti uvedené v této smlouvě nepovažují za obchodní tajemství ve smyslu ustanovení § 504 zákona č. 89/2012 Sb., a udělují svolení k jejich užití a zveřejnění bez stanovení jakýchkoli dalších podmínek.

8.9. Smluvní strany prohlašují, že při jednání o této smlouvě měly rovné postavení a žádná ze smluvních stran nejednala z pozice slabší smluvní strany. Smluvní strany prohlašují, že základní podmínky této smlouvy nebyly určeny jen jednou ze smluvních stran nebo podle jejích pokynů a že každá ze smluvních stran měla skutečnou a faktickou možnost obsah této smlouvy a základní podmínky této smlouvy ovlivnit. Smluvní strany se navzájem ujišťují, že ujednání v této Smlouvě považují za učiněná v oboustranné dobré víře a v souladu s dobrými mravy.

8.10. Tato smlouva nabývá platnosti podpisem všemi smluvními stranami a účinnosti dnem jejího uveřejnění prostřednictvím registru smluv postupem dle zákona č. 340/2015 Sb., o zvláštních podmínkách účinnosti některých smluv, uveřejňování těchto smluv a o registru smluv (zákon o registru smluv).

Doložka

ve smyslu ustanovení § 41 zákona č. 128/2000 Sb., o obcích (obecní zřízení), ve znění pozdějších změn a doplňků

Záměr prodat Pozemky Města specifikované v čl. I. odst. 1.2. této smlouvy byl v obci zveřejněn zákonem stanoveným způsobem na úředních deskách ode dne 13.9.2017.

Prodej Pozemků Města a zřízení služebnosti dle této smlouvy byly schváleny Zastupitelstvem města Brna na Z7/.... zasedání dne2017, bod č. ...

V Brně dne.....

V Brně dne.....

.....
Ing. Petr Vokřál
primátor
statutární město Brno

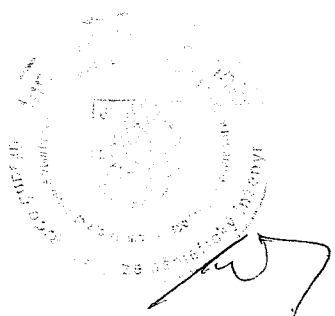
V Brně dne

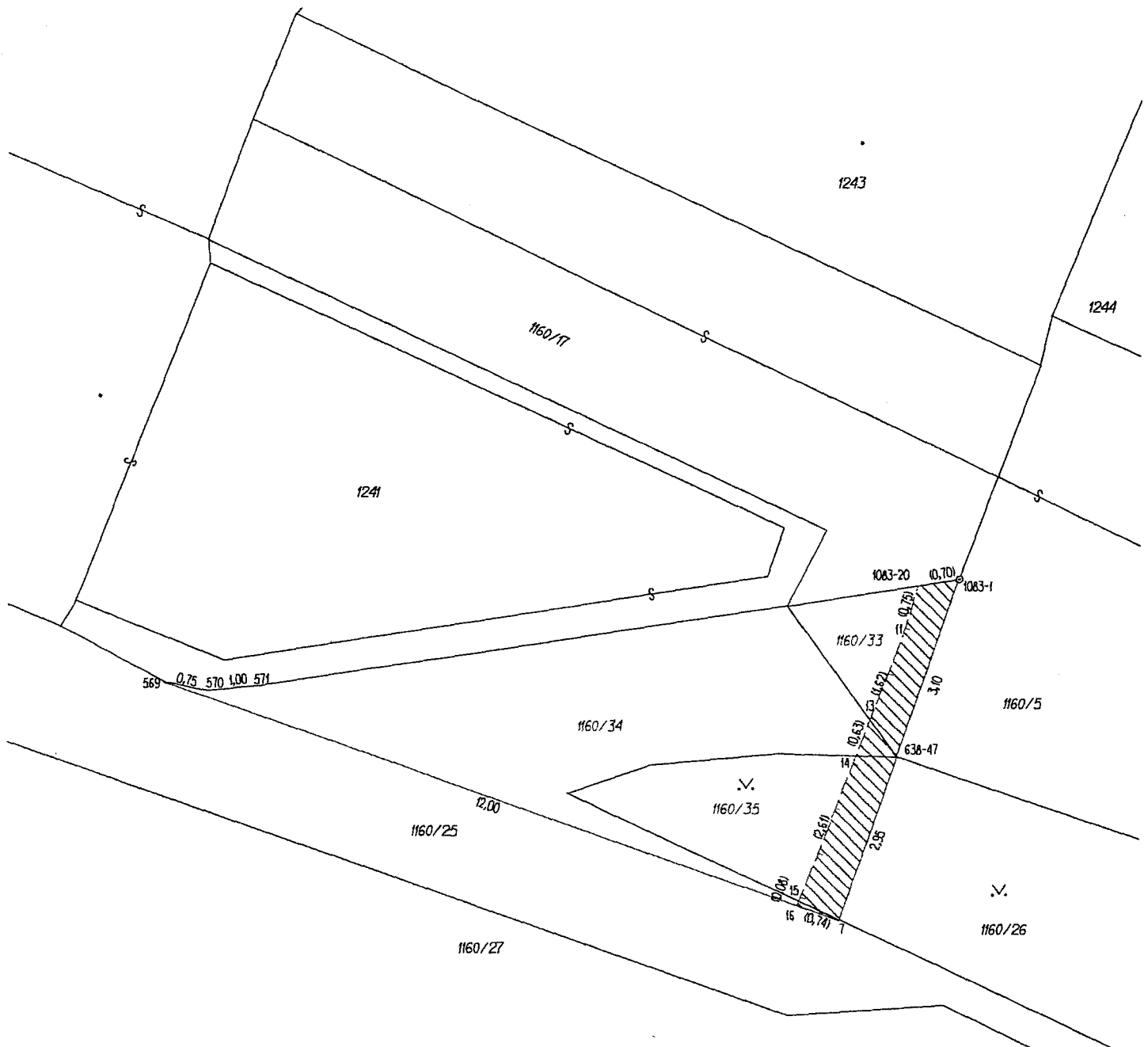
.....
Ing. Jakub Kožnárek
generální ředitel
Brněnské vodárny a kanalizace, a.s.

VÝKAZ DOSAVADNÍHO A NOVÉHO STAVU ÚDAJŮ KATASTRU NEMOVITOSTÍ

Dosavadní stav				Nový stav												
Označení pozemku parc. číslem	Výměra parcely		Druh pozemku Způsob využití	Označení pozemku parc. číslem	Výměra parcely		Druh pozemku Způsob využití	Typ stavby Způsob využití	Způsob určení výměr	Porovnání se stavem evidence právních vztahů						
										Díl přechází z pozemku označeného v		Číslo listu vlastnictví	Výměra dílu		Označení dílu	
	katastru nemovitostí	dřívější poz. evidence	ha		m ²											
1160/5	3	89	ostat.pl.	1160/5	3	85	ostat.pl.		0	1160/5		10001	3	85		
			ostat.ko-munikace				ostat.ko-munikace									
1160/25	1	66	ostat.pl.	1160/33	4		jiná plocha		2	1160/5		10001		4		
			ostat.ko-munikace				ostat.pl.									
1160/26	2	05	ostat.pl. zeleň	1160/25	1	44	ostat.ko-munikace		0	1160/25		10001	1	44		
							ostat.pl.									
1160/26	2	05		1160/34	22		jiná plocha		2	1160/25		10001		22		
							ostat.pl.									
1160/26	2	05		1160/26	1	97	zeleň		2	1160/26		10001	1	97		
							ostat.pl.									
1160/26	2	05		1160/35	8		ostat.pl. zeleň		2	1160/26		10001		8		
							zeleň									
Věcné břemeno																
1160/33											1160/5		10001			
1160/34											1160/25		10001			
1160/35											1160/26		10001			

Oprávněný: dle listiny
Druh věcného břemene: dle listiny

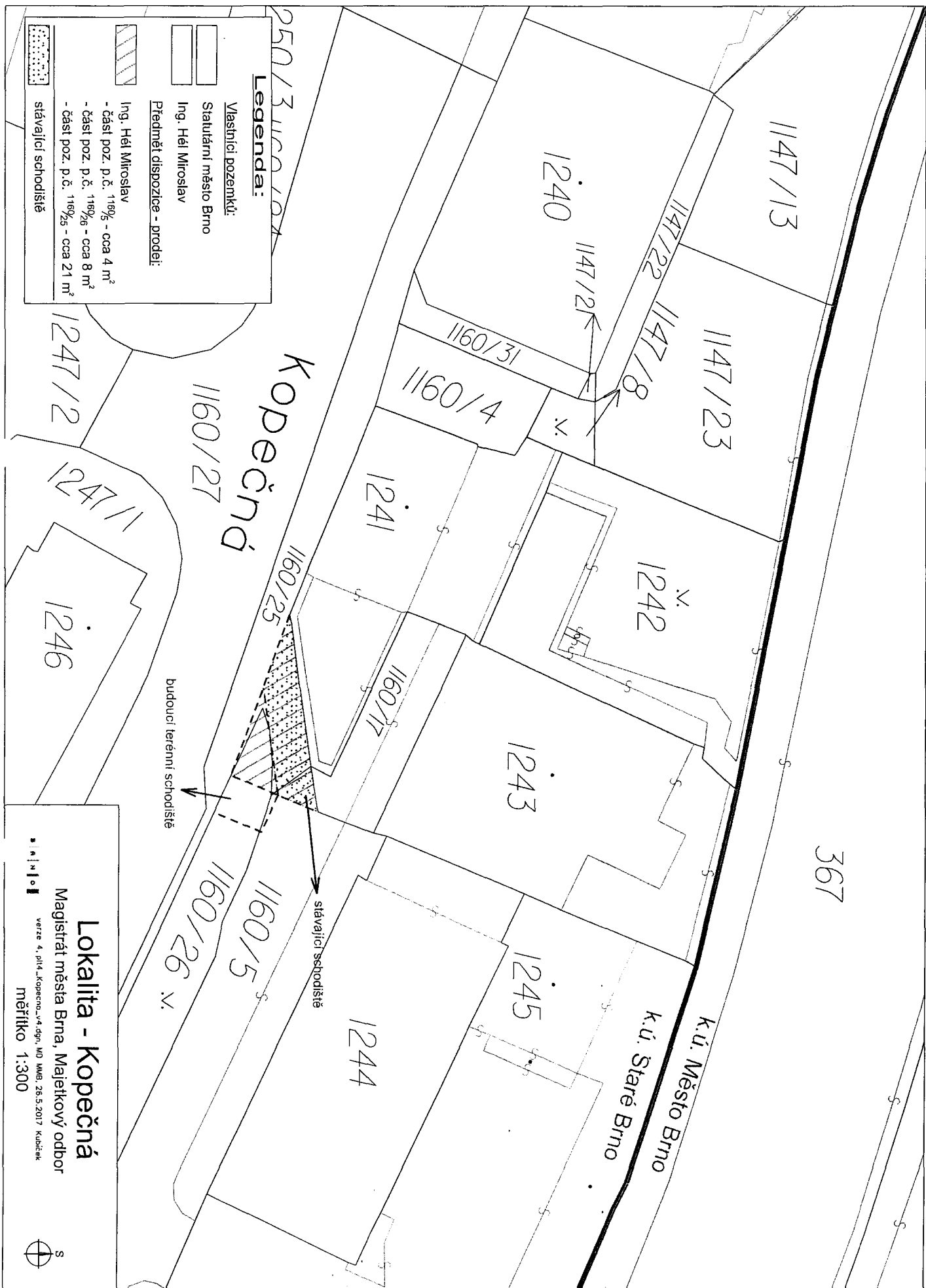
GEOMETRICKÝ PLÁN pro rozdělení pozemku a vymezení rozsahu věcného břemene k části pozemku	Geometrický plán ověřil úředně oprávněný zeměměřický inženýr:	Stejnopis ověřil úředně oprávněný zeměměřický inženýr:
	Jméno, příjmení: Ing. Zbyněk Červinka	Jméno, příjmení: Ing. Zbyněk Červinka
	Číslo položky seznamu úředně oprávněných zeměměřických inženýrů: 1696/1997	Číslo položky seznamu úředně oprávněných zeměměřických inženýrů: 1696/1997
	Dne: 3. října 2017 Číslo: 357/2017	Dne: 9. října 2017 Číslo: 364/2017
	Náležitosti a přesnosti odpovídá právním předpisům.	Tento stejnopis odpovídá geometrickému plánu v elektronické podobě uloženému v dokumentaci katastrálního úřadu.
Vyhotovitel: MapKart s.r.o. Souhrady 4, 625 00 Brno IČO: 25572822	Katastrální úřad souhlasí s očíslováním parcel.	Ověření stejnopisu geometrického plánu v listinné podobě.
Číslo plánu: 1320-203/2017 Okres: Brno-město Obec: Brno Kat. území: Staré Brno Mapový list: DKM (Brno 9-0/41)	KÚ pro Jihomoravský kraj KP Brno-město Ing. Bc. Vladimír Konvalina PGP-1717/2017-702 2017.10.09 07:25:51 CEST	
Dosavadním vlastníkům pozemků byla poskytnuta možnost seznámit se v terénu s průběhem navrhovaných nových hranic, které byly označeny předepsaným způsobem:		



Seznam souřadnic (S-JTSK)

Číslo bodu	Souřadnice pro zápis do KN		Kód kvality	Poznámka
	Y	X		
638-47	598302,34	1161320,60	3	zídka
1083-1	598301,30	1161317,65	3	hřeb
1083-20	598301,99	1161317,76	3	břemeno
7	598303,30	1161323,32	3	zídka
11	598302,20	1161318,48	3	břemeno
13	598302,79	1161319,99	3	břemeno
14	598303,02	1161320,58	3	břemeno
15	598303,97	1161323,01	3	břemeno
16	598304,00	1161323,08	3	břemeno
569	598314,64	1161319,35	3	zídka
570	598313,93	1161319,50	3	zídka
571	598313,00	1161319,42	3	zídka

13/1/16



Legenda:

Vlastníci pozemků:
 Státní územní úřad
 Ing. Hál Mikroslav

Předmět dispozice - prodej:
 Ing. Hál Mikroslav

- část poz. p.č.: 1160/5 - cca 4 m²
 - část poz. p.č.: 1160/26 - cca 8 m²
 - část poz. p.č.: 1160/25 - cca 21 m²

stávající schodiště

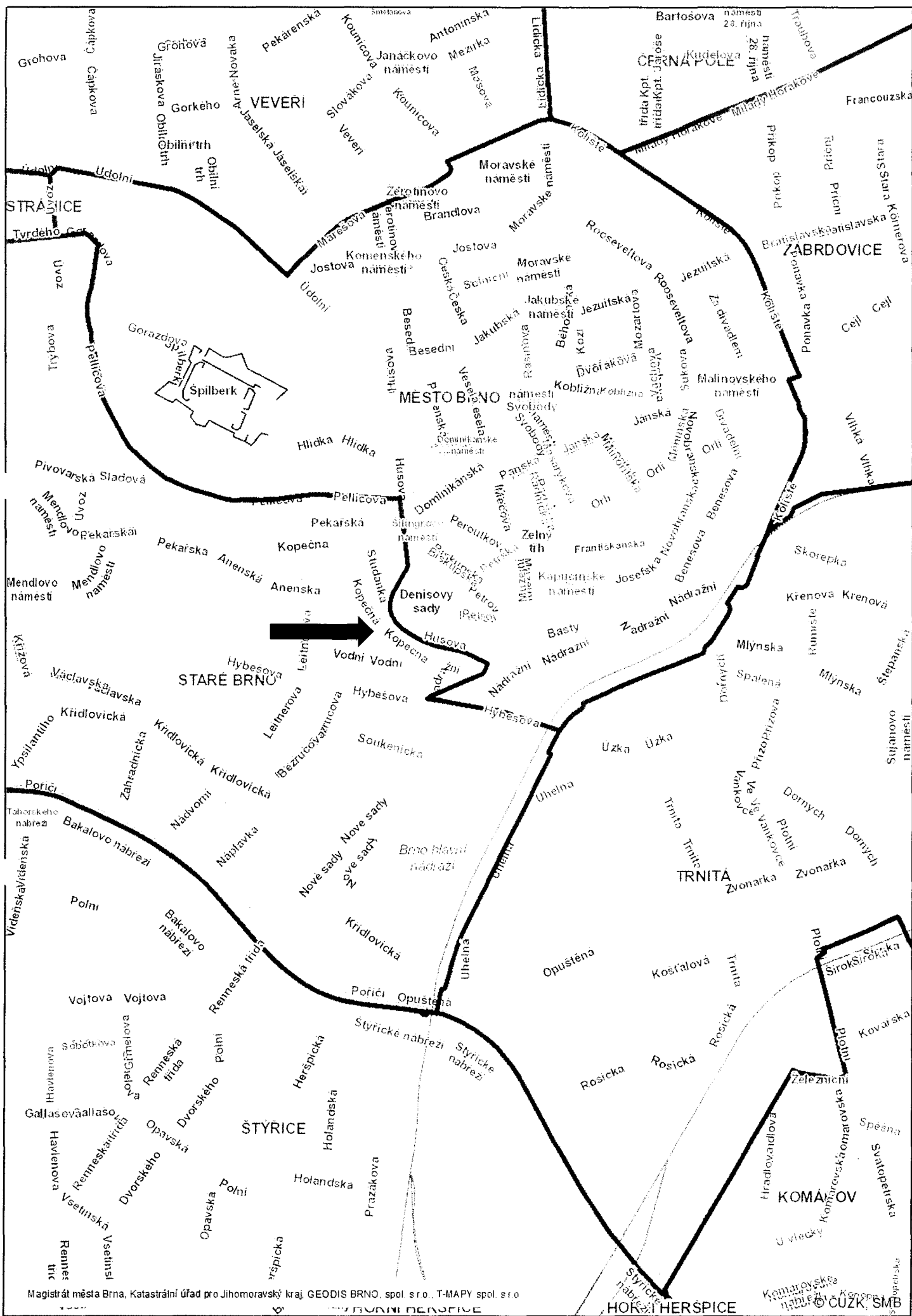
Lokalita - Kopečňná
 Magistrát města Brna, Městský odbor

verze 4, příl. Kopečňná, v.4.dgn, Mě. Měs. 26.5.2017, Kůdčák

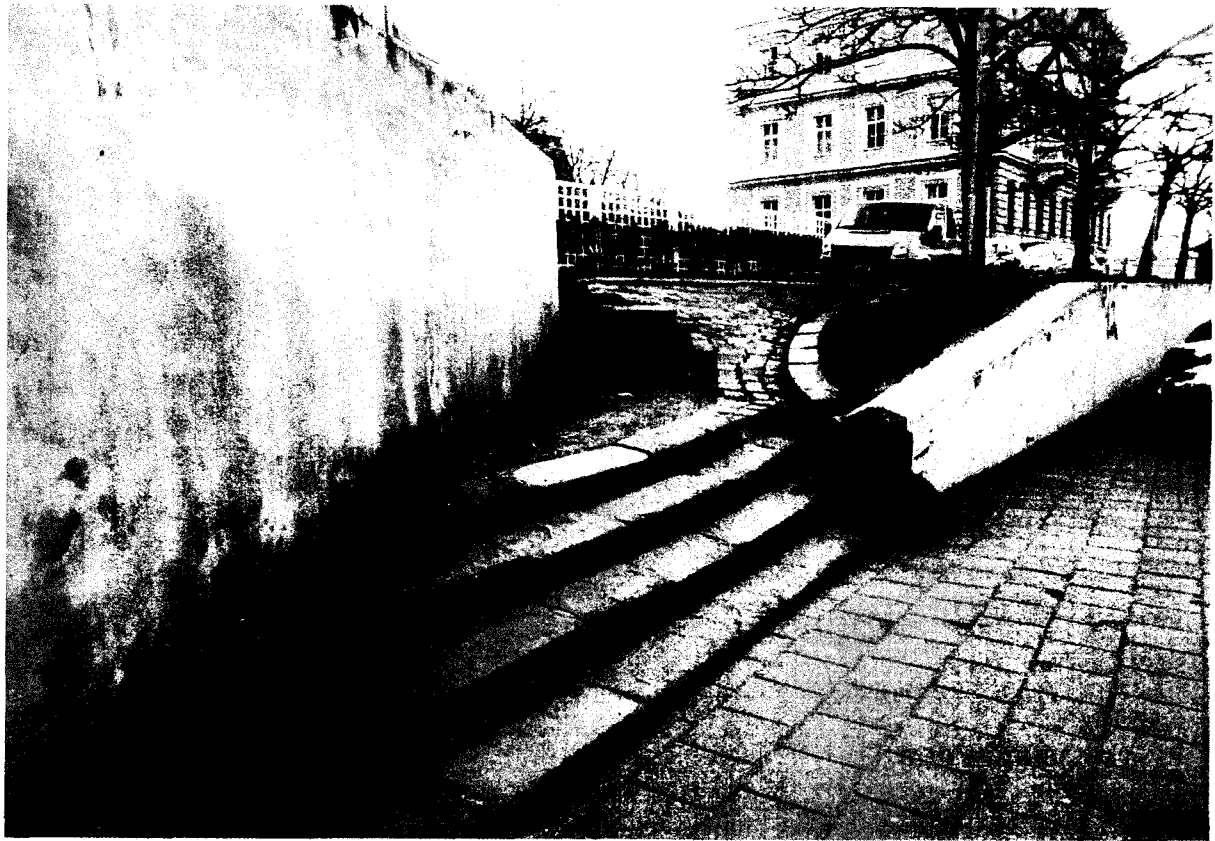
měřítko 1:300

S

Handwritten signature or initials.



Handwritten signature or mark in the bottom right corner.



10/16