



MMB2017000000725

115

Rada města BrnaZ7/28 zasedání Zastupitelstva města Brna  
konané dne 16.5.2017

ZM7/

2442

**Název:****Návrh směny pozemků v k.ú. Bystrc, lokalita Horní náměstí****Obsah:**

- důvodová zpráva
- stanoviska dotčených orgánů
- návrh směnné smlouvy a smlouvy o zřízení služebnosti
- mapové podklady

**Návrh usnesení:****Zastupitelstvo města Brna****schvaluje****1. směnu pozemků**

- část pozemku p.č. 2480/22 ostatní plocha, jiná plocha o výměře 532 m<sup>2</sup>, oddělená GP č.3331-43/2017 a tímto GP označená jako pozemek p.č. 2480/165 ostatní plocha, jiná plocha o výměře 532 m<sup>2</sup>
- část pozemku p.č. 2480/51 ostatní plocha, jiná plocha o výměře 42 m<sup>2</sup>, oddělená GP č. 3331-43/2017 a tímto GP označená jako pozemek p.č. 2480/167 ostatní plocha, jiná plocha o výměře 42 m<sup>2</sup>
- část pozemku p.č. 2482/1 ostatní plocha, jiná plocha o výměře 4 m<sup>2</sup>, oddělená GP č. 3331-43/2017 a tímto GP označená jako pozemek p.č. 2482/12 ostatní plocha, jiná plocha o výměře 4 m<sup>2</sup>

vše v k.ú. Bystrc ve vlastnictví města Brna

za pozemky

- část pozemku 2480/162 ostatní plocha jiná plocha o výměře 599 m<sup>2</sup>, oddělená GP č. 3331-43/2017 a tímto GP označená jako pozemek p.č. 2480/166 ostatní plocha, jiná plocha o výměře 599 m<sup>2</sup>
- část pozemku p.č. 2482/4 ostatní plocha jiná plocha o výměře 12 m<sup>2</sup>, oddělená GP č. 3331-43/2017 a tímto GP označená jako pozemek p.č. 2482/13 ostatní plocha, jiná plocha o výměře 12 m<sup>2</sup>

oba v k.ú. Bystrc, ve vlastnictví společnosti DARCOM s.r.o.

s doplatkem rozdílu ceny směňovaných pozemků ve výši 322.100,-Kč vč. 21 % DPH

**2. zřízení služebnosti**

k tíži pozemku p.č. 2480/165 v k.ú. Bystrc (který vznikl na základě GP č. 3331-43/2017 z pozemku p.č. 2480/22 v k.ú. Bystrc) a k tíži pozemku p.č. 2480/167 (který vznikl na základě GP č. 3331-43/2017 z pozemku p.č. 2480/51 v k.ú. Bystrc), z důvodu dotčení těchto pozemků dvoutrubkovým bezkanálovým teplovodním rozvodem 2x DN 150/280 ve vlastnictví společnosti Teplárny Brno, a.s., v rozsahu dle GP č. 3331-43/2017, ve prospěch společnosti Teplárny Brno, a.s. jako oprávněného ze služebnosti

a za podmínek směnné smlouvy a smlouvy o zřízení služebnosti, která tvoří přílohu č. .... těchto usnesení.

1/00

### Stanoviska dotčených orgánů:

**R7/114. schůze Rady města Brna** dne 2.5.2017 návrh doporučila.

**R7/KM/53. KM RMB** dne 24.4.2017 doporučila RMB a ZMB schválit směnu pozemků se zřízením služebnosti se spol. DARCOM s doplatkem směny ve výši 322.100,-Kč vč. 21 % DPH ze strany DARCOM.

Hlasování: 8 - pro, 0 - proti, 1 - se zdržel /11 členů

**R7/111. RMB dne 18.4.2017 souhlasila se záměrem směny** předm. pozemků a s návrhem ceny za pozemky města Brna ve výši 3.200,-Kč/m<sup>2</sup> vč. 21% DPH a za pozemky DARCOM ve výši 2.500,-Kč/m<sup>2</sup> vč. 21% DPH

**R7/KM/49. Komise majetková Rady města Brna** konaná dne 13.3.2017 záměr směny a návrh ocenění pozemků navrhovaných do směny doporučila.

Hlasování: 8 - pro, 0 - proti, 0 - se zdržel /11 členů. Usnesení bylo přijato.

**OÚPR MMB:** Nemá z územního hlediska námitek ke směně části pozemku p.č. 2480/162 za části p.č. 2480/22, 2480/51, 2482/1 vše v k.ú. Bystrc.

#### **MČ Brno – Bystrc**

- dle sdělení ze dne 9.11.2015 Rada MČ Brno – Bystrc na své schůzi č. 7/11 konané dne 27.10.2015, souhlasila se směnou části pozemku p.č. 2480/162 k.ú. Bystrc za části pozemků p.č. 2480/22, 2480/51 a 2482/1 k.ú. Bystrc.

- dle sdělení ze dne 10.6.2016 jsou na směnou získaném pozemku plánovány parkové úpravy (nová výsadba, pěšiny...), v rámci IZ „Parkové úpravy na Horním náměstí v Brně-Bystrci“.

**OI MMB:** Pozemky p.č. 2480/162 a 2480/22 k.ú. Bystrc jsou dle Digitální technické mapy města Brna dotčeny silnoproudým kabelem NN (E.ON), teplovodem (Teplárna), kanalizací dešťovou a splaškovou DN 200 (neprovozováno BVK). Pozemky p.č. 2480/51 a 2482/1 v k.ú. Bystrc nejsou dotčeny žádnými inženýrskými sítěmi ve vlastnictví statutárního města Brna.

**OŽP MMB:** S návrhem směny souhlasí, celý text vyjádření viz stanoviska dotčených orgánů v materiálu.

**OSM MMB:** Nemá připomínek.

**Brněnské vodárny a kanalizace, a.s.:** Se směnou souhlasí.

**Teplárny Brno, a.s.:** Se směnou části pozemku p.č. 2480/22 a p.č. 2480/51 v k.ú. Bystrc ve vlastnictví statutárního města Brna souhlasí za podmínky zřízení služebnosti z důvodu, že tyto pozemky jsou dotčeny dvourubkovým bezkanálovým teplovodním rozvodem 2 x DN150/280.

**Dopravní podnik města Brna, a.s.:** Nemá z hlediska zájmů DPMB, a.s. žádné připomínky.

**E.ON Distribuce, a.s.:** V zájmovém území je podzemní vedení NN.

Zpracováno dne 10.4.2017

Zpracoval:  
Majetkový odbor MMB

Předkládá:  
Rada města Brna



## Důvodová zpráva

### Úvod

Společnost DARCOM s.r.o., se sídlem Cejl 107, Brno (dále též jen navrhovatel) požádala MMB o směnu částí pozemků p.č. 2480/22, 2480/51 a 2482/1 ve vlastnictví SMB za část pozemku p.č. 2480/162 vše v k.ú. Bystrc ve vlastnictví navrhovatele. Poté, při jednání o návrhu směny s navrhovatelem byl předmět návrhu směny na straně navrhovatele rozšířen o část pozemku p.č. 2482/4 v k.ú. Bystrc, tak aby hranice části pozemku p.č. 2480/162 a navazujícího pozemku města p.č. 2482/1 v k.ú. Bystrc na sebe logicky navazovaly (viz snímek mapy v příloze).

Společnost má zájem o směnu pozemků s ohledem na plánovanou nástavbu objektu polikliniky Lýskova 2 ve vlastnictví navrhovatele a nezbytnost zajištění právního vztahu společnosti k pozemkům, které tvoří příjezd k objektu polikliniky a zřízení parkovacích míst v souvislosti s plánovanou nástavbou polikliniky.

Směnou získané části pozemků p.č. 2480/162 a p.č. 2482/4 v k.ú. Bystrc budou využity pro parkové úpravy v rámci IZ „Parkové úpravy na Horním náměstí v Brně-Bystrci“, který připravuje OI MMB. V současné době je návrh IZ připravován k projednání v RMB.

Navrhovatel dne 4.2.2016 požádal SÚ o vydání rozhodnutí o umístění stavby - nástavba objektu polikliniky Lýskova 2 a pro zřízení parkovacích míst v souvislosti s plánovanou nástavbou. Řízení bylo usnesením ze dne 10.3.2016 přerušeno.

### Předmět návrhu dispozice:

#### Pozemky ve vlastnictví SMB

- část p.č. 2480/22 ostatní plocha, jiná plocha o výměře 532 m<sup>2</sup>, celková výměra 868 m<sup>2</sup>
- část p.č. 2480/51 ostatní plocha, jiná plocha o výměře 42 m<sup>2</sup>, celková výměra 154 m<sup>2</sup>
- část p.č. 2482/1 ostatní plocha, jiná plocha o výměře 4 m<sup>2</sup>, celková výměra 1174 m<sup>2</sup>

#### Pozemky ve vlastnictví navrhovatele

- část 2480/162 ostatní plocha jiná plocha o výměře 599 m<sup>2</sup>, celková výměra 652 m<sup>2</sup>
- část pozemku p.č. 2482/4 ostatní plocha jiná plocha o výměře 12 m<sup>2</sup>, celková výměra 76 m<sup>2</sup>

*Pozn. MO: Výměra částí pozemků byla po projednání záměru směny v KM RMB /viz níže/ upřesněna geometrickým plánem č. 3331-43/2017, který byl v pracovní verzi předán MO společností DARCOM. Podle tohoto GP byla upřesněna výměra těchto částí pozemků:*

- p.č. 2480/22 – dle původního odhadu 536 m<sup>2</sup>, dle GP 532 m<sup>2</sup>,
- p.č. 2480/51 – dle původního odhadu 43 m<sup>2</sup>, dle GP 42 m<sup>2</sup>,
- p.č. 2480/162 – dle původního odhadu 598 m<sup>2</sup>, dle GP 599 m<sup>2</sup>.

*GP č. 3331-43/2017 je přílohou tohoto materiálu.*

### Popis pozemků

Pozemky p.č. 2480/22, 2480/51 a p.č. 2480/162 k.ú. Bystrc se nachází v parkově upravené ploše při ul. Lýskova, jsou volně přístupné a navazují na nemovitosti ve vlastnictví navrhovatele. Na předmětné části pozemku p.č. 2482/1 k.ú. Bystrc je situován přístřešek letní restaurační zahrádky restaurace v budově polikliniky Lýskova 2. Zahrádka je oplocena dřevěným plotem. Před restaurační zahrádkou, na pozemku p.č. 2480/162 v k.ú. Bystrc je pískoviště a dřevěné prvky pro dětské atrakce (houpačky), vybudované nájemcem restaurace. Dle sdělení navrhovatele tato herní zařízení budou před podpisem smlouvy odstraněny.

Na pozemku p.č. 8012 k.ú. Bystrc se nachází přístřešek na komunální odpad, který bude po rekonstrukci přemístěn na pozemek p.č. 2480/51 k.ú. Bystrc.

Pozemek p.č. 2480/22 v k.ú. Bystrc ve vlastnictví statutárního města Brna je dotčen uložením vodovodní přípojky vč. jejího ochranného území, které v šíři 0,75 m vodorovně od osy přípojky na každou stranu. Předmětná přípojka je v majetku města Brna a v nájmu Brněnských vodáren a kanalizací, a.s., které požadují v případě zřízení tohoto pozemku zřízení služebnosti pro uvedenou technickou síť.

Na p.č. 2480/22 a p. č. 2480/51 v k.ú. Bystrc se dle sdělení spol. Teplárny Brno, a.s. nachází dvoutrubkový bezkanálový teplovodní rozvod 2 x DN150/280, který je částečně situován v trase nad původním tepelným kanálem. Před provedením plánované směny společnost žádá o zřízení služebnosti pro tento teplovodní rozvod.

Navrhovatel se zřízením služebností dle požadavku spol. Brněnské vodárny a kanalizace, a.s. a společnosti Teplárny Brno, a.s. souhlasí.

### Ocenění

Realizované prodeje:

2013 - 2015 pozemky na výstavbu BD Kamechy	1 600 – 4 598 Kč/m <sup>2</sup>
2013 pozemek pod obj. obchod. centra, ul. Kubíčkova (prodej z majetku SmB)	2 060 Kč/m <sup>2</sup>
2016 pozemky zeleně ul. Št'ouračova, Teyschlova (výkup SMB)	1 590 Kč/m <sup>2</sup> , 1 600 Kč/m <sup>2</sup>
2012 zeleň, ul. Vejrostova	2 500 Kč/m <sup>2</sup>

Návrh ceny pozemků na LV 10001 pro směnu je stanoven z porovnání výše uvedených realizovaných prodejů a z jednotkové ceny dle ZP. č. 3435/2017 (pozemek pod stavbou s možností komerčního využití na ul. Černého), kde je uvedena jednotková obvyklá cena 3 200 Kč/m<sup>2</sup>. Návrh ceny pozemků na LV 3401 (pozemky zeleně, parku) je stanoven s přihlédnutím realizovaným výkupům zeleně, které byly realizovány v rozmezí 1 400 Kč/m<sup>2</sup> – 2 500 Kč/m<sup>2</sup>, a je stanoven ve výši 2 500 Kč/m<sup>2</sup>. Návrh ceny je stanoven s ohledem na budoucí využití pozemku jako parku a zeleně.

Pozemky nejsou oceněny v cenové mapě.

### Návrh jednotkové ceny pro směnu

Pozemky na LV č. 10001 3 200,- Kč/m<sup>2</sup> vč. DPH

p.č. 2480/22 část o vým. 532 m<sup>2</sup>

p.č. 2480/51 část o vým. 42 m<sup>2</sup>

oba celkem o výměře 574 m<sup>2</sup> .....574 x 3200 celkem 1.836.800,-Kč. vč. 21% DPH

p.č. 2482/1 část o vým. 4 m<sup>2</sup> ..... 4 x 3200 celkem 12.800,-Kč. osv. od DPH.

Celkem pozemky města.....1.849.600,-Kč

Pozemky na LV č. 3401 2 500,- Kč/m<sup>2</sup> vč. DPH

p.č. 2480/162 část o vým. 599 m<sup>2</sup>

p.č. 2482/4 část o vým. 12 m<sup>2</sup>

oba celkem o vým. 611 m<sup>2</sup> ..... ..611 x 2500 celkem ...1.527.500,-Kč vč. 21% DPH

Doplatek ze strany DARCOM s.r.o. ....322.100,- Kč

### Závěr

Po projednání záměru směny pozemků specifikovaných v návrhu usnesení a projednání návrhu ceny za tyto pozemky ve výši 3.200,-Kč/m<sup>2</sup> vč. DPH za pozemky ve vlastnictví města Brna a 2.500,-Kč/m<sup>2</sup> vč. DPH za pozemky ve vlastnictví DARCOM s.r.o. v **R7/KM/49. zasedání KM RMB dne 13.3.2017 a v R7/111. schůzi RMB dne 18.4.2017** a po projednání návrhu směnné smlouvy a smlouvy o zřízení služebnosti v **R7/114. schůzi Rady města Brna dne 2.5.2017** je předkládán ZMB návrh schválit:

-směnu shora specifikovaných pozemků v k.ú. Bystrc s doplatkem ve výši rozdílu ceny směňovaných pozemků, který činí 322.100,-Kč vč. 21% DPH ze strany spol. DARCOM s.r.o.  
 -zřízení služebnosti k tíži pozemku p.č. 2480/165 v k.ú. Bystrc a k tíži pozemku p.č. 2480/167 v k.ú. Bystrc z důvodu dotčení těchto pozemků dvoutrubkovým bezkanalovým teplovodním rozvodem 2x DN 150/280 ve vlastnictví společnosti Teplárny Brno, a.s., v rozsahu vyznačeném v GP, ve prospěch společnosti Teplárny Brno, a.s. jako oprávněného ze služebnosti.

*Pozn. MO: Na základě vyjádření spol. Brněnské vodárny a kanalizace, a.s. bylo původně navrhováno spolu se směnou pozemků zřídit též služebnost ve prospěch SMB a společnosti Brněnské vodárny a kanalizace, a.s. Dle aktuálního sdělení společnosti již zřízení služebnosti není požadováno s ohledem na to, že vytyčením předmětných technických sítí bylo zjištěno, že technické sítě ve vlastnictví SMB a v nájmu spol. BVaK, a.s. do směňovaných pozemků města Brna nezasahují.*

### Projednáni návrhu v orgánech města Brna

**Záměr směny předmětných pozemků a návrh ceny za tyto pozemky byl projednán R7/KM/49. zasedání Komise majetkové Rady města Brna konané dne 13.3.2017, bod č. 50/71:**

Komise majetková RMB doporučuje RMB souhlasit

1. se záměrem směny pozemků

- část pozemku p.č. 2480/22 ostatní plocha, jiná plocha o výměře 536 m<sup>2</sup>,
- část pozemku p.č. 2480/51 ostatní plocha, jiná plocha o výměře 43 m<sup>2</sup>,
- část pozemku p.č. 2482/1 ostatní plocha, jiná plocha o výměře 4 m<sup>2</sup>, vše v k.ú. Bystrc za pozemky
- část pozemku p.č. 2480/162 ostatní plocha, jiná plocha o výměře 598 m<sup>2</sup>,
- část pozemku p.č. 2482/4 ostatní plocha, jiná plocha o výměře 12 m<sup>2</sup>, oba v k.ú. Bystrc, ve vlastnictví společnosti DARCOM s.r.o.

2. s návrhem ceny pozemků navrhovaných do směny ve výši

3.200,- Kč/m<sup>2</sup> vč. 21% DPH za pozemky ve vlastnictví města Brna

2.500,- Kč/m<sup>2</sup> vč. 21% DPH za pozemky ve vlastnictví DARCOM s.r.o.

Hlasování: 8 - pro, 0 - proti, 0 - se zdržel /11 členů

Usnesení bylo přijato.

Ing. Liptáková	p. Janíček	Ing. Drápalová	PhDr. Hofmannová	Ing. Pospíšil	JUDr. Kerndl	p. Říha	p. Šafařík	Ing. Zuziak	Mgr. Leder	Ing. Malec
pro	pro	pro	pro	omluven	omluven	pro	pro	pro	omluven	pro

**Záměr směny předmětných pozemků a návrh ceny za tyto pozemky byl projednán na R7/112. schůzi Rady města Brna dne 18.4.2017:**

**RMB souhlasí**

1. se záměrem směny pozemků

- část pozemku p. č. 2480/22 – ostatní plocha, jiná plocha, o výměře 532 m<sup>2</sup>

- část pozemku p. č. 2480/51 – ostatní plocha, jiná plocha o výměře 42 m<sup>2</sup>  
- část pozemku p. č. 2482/1 – ostatní plocha, jiná plocha o výměře 4 m<sup>2</sup>  
vše v k. ú. Bystrc ve vlastnictví města Brna  
za pozemky

- část pozemku 2480/162 – ostatní plocha jiná plocha, o výměře 599 m<sup>2</sup>  
- část pozemku p.č. 2482/4 – ostatní plocha jiná plocha, o výměře 12 m<sup>2</sup>  
oba v k. ú. Bystrc, ve vlastnictví společnosti DARCOM s. r. o.

## 2. s návrhem ceny

pozemků navrhovaných do směny ve výši

3.200,- Kč/m<sup>2</sup> vč. 21% DPH za pozemky ve vlastnictví města Brna

2.500,- Kč/m<sup>2</sup> vč. 21% DPH za pozemky ve vlastnictví DARCOM s. r. o.

Schváleno jednomyslně 10 členy.

Ing. Vokřál	Mgr. Hladík	R.Mrázek	Bc. Hollan	Mgr. Ander	Ing. Kacer	M. Janíček	Bc. Kolářný	JUDr. Rusňáková	Ing. Staněk	Mgr. Suchý
pro	pro	pro	nepřít.	pro	pro	pro	pro	pro	pro	pro

**Návrh schválit směnu předmětných pozemků se zřízením služebnosti za podmínek směnné smlouvy a smlouvy o zřízení služebnosti byl projednán na R7/KM/53. zasedání KM RMB konaném dne 24.4.2017, bod č. 53/37:**

Komise majetková RMB doporučuje RMB a ZMB

schválit

### 1. směnu pozemků

- část pozemku p.č. 2480/22 ostatní plocha, jiná plocha o výměře 532 m<sup>2</sup>, oddělená GP č.3331-43/2017 a tímto GP označená jako pozemek p.č. 2480/165 ostatní plocha, jiná plocha o výměře 532 m<sup>2</sup>

- část pozemku p.č. 2480/51 ostatní plocha, jiná plocha o výměře 42 m<sup>2</sup>, oddělená GP č. 3331-43/2017 a tímto GP označená jako pozemek p.č. 2480/167 ostatní plocha, jiná plocha o výměře 42 m<sup>2</sup>

- část pozemku p.č. 2482/1 ostatní plocha, jiná plocha o výměře 4 m<sup>2</sup>, oddělená GP č. 3331-43/2017 a tímto GP označená jako pozemek p.č. 2482/12 ostatní plocha, jiná plocha o výměře 4 m<sup>2</sup>

vše v k.ú. Bystrc

ve vlastnictví města Brna za pozemky

- část pozemku 2480/162 ostatní plocha jiná plocha o výměře 599 m<sup>2</sup>, oddělená GP č. 3331-43/2017 a tímto GP označená jako pozemek p.č. 2480/166 ostatní plocha, jiná plocha o výměře 599 m<sup>2</sup>

- část pozemku p.č. 2482/4 ostatní plocha jiná plocha o výměře 12 m<sup>2</sup>, oddělená GP č. 3331-43/2017 a tímto GP označená jako pozemek p.č. 2482/13 ostatní plocha, jiná plocha o výměře 12 m<sup>2</sup> oba v k.ú. Bystrc,

ve vlastnictví společnosti DARCOM s.r.o. s doplatkem rozdílu ceny směňovaných pozemků ve výši 322.100,-Kč vč. 21 % DPH

## 2. zřízení služebnosti I

k tíži pozemku p.č. 2480/165 v k.ú. Bystrc (který vznikl na základě GP č. 3331-43/2017 z pozemku p.č. 2480/22 v k.ú. Bystrc), z důvodu dotčení tohoto pozemku uložením vodovodní přípojky inventární číslo 12800 ve vlastnictví statutárního města Brna vč. jejího ochranného území v šíři 0,75 vodorovně od osy potrubí přípojky na každou stranu, v rozsahu dle GP č. .... pro vyznačení této služebnosti, ve prospěch statutárního města Brna jako prvního oprávněného ze služebnosti I a ve prospěch společnosti Brněnské vodárny a kanalizace, a.s. jako druhého oprávněného ze služebnosti I,

## 3. zřízení služebnosti II

k tíži pozemku p.č. 2480/165 v k.ú. Bystrc (který vznikl na základě GP č. 3331-43/2017 z pozemku p.č. 2480/22 v k.ú. Bystrc) a k tíži pozemku p.č. 2480/167 (který vznikl na základě GP č. 3331-43/2017 z pozemku p.č. 2480/51 v k.ú. Bystrc), z důvodu dotčení těchto pozemků dvoutrubkovým bezkanálovým teplovodním rozvodem 2x DN 150/280 ve vlastnictví společnosti Teplárny Brno, a.s., v rozsahu dle GP č. .... pro vyznačení této služebnosti, ve prospěch společnosti Teplárny Brno, a.s. jako oprávněného ze služebnosti II.

a za podmínek směnné smlouvy a smlouvy o zřízení služebností, která je součástí materiálu.

Hlasování: 8 - pro, 0 - proti, 1 - se zdržel /11 členů

Usnesení bylo přijato.

Ing. Liptáková	p. Janíček	Ing. Drápalová	PhDr. Hofmannová	Ing. Pospíšil	JUDr. Kerndl	p. Říha	p. Šafařík	Ing. Zuziak	Mgr. Leder	Ing. Matec
pro	pro	pro	pro	omluven	pro	zdržel se	omluven	pro	pro	pro

### **Návrh schválit směnu se zřízením služebnosti za podmínek směnné smlouvy a smlouvy o zřízení služebnosti byl předložen do R7/114. schůze Rady města Brna dne 2.5.2017.**

RMB doporučuje Zastupitelstvu města Brna schválit

#### 1. směnu pozemků

- část pozemku p. č. 2480/22 - ostatní plocha, jiná plocha, o výměře 532 m<sup>2</sup>, oddělená GP č. 3331-43/2017 a tímto GP označená jako pozemek p. č. 2480/165 - ostatní plocha, jiná plocha, o výměře 532 m<sup>2</sup>,
- část pozemku p. č. 2480/51 - ostatní plocha, jiná plocha, o výměře 42 m<sup>2</sup>, oddělená GP č. 3331-43/2017 a tímto GP označená jako pozemek p. č. 2480/167 - ostatní plocha, jiná plocha, o výměře 42 m<sup>2</sup>,
- část pozemku p. č. 2482/1 - ostatní plocha, jiná plocha, o výměře 4 m<sup>2</sup>, oddělená GP č. 3331-43/2017 a tímto GP označená jako pozemek p. č. 2482/12 - ostatní plocha, jiná plocha, o výměře 4 m<sup>2</sup>,

vše v k. ú. Bystrc ve vlastnictví města Brna,  
za pozemky

- část pozemku 2480/162 - ostatní plocha, jiná plocha, o výměře 599 m<sup>2</sup>, oddělená GP č. 3331-43/2017 a tímto GP označená jako pozemek p. č. 2480/166 ostatní plocha, jiná plocha, o výměře 599 m<sup>2</sup>,

7/20

- část pozemku p. č. 2482/4 - ostatní plocha, jiná plocha, o výměře 12 m<sup>2</sup>, oddělená GP č. 3331-43/2017 a tímto GP označená jako pozemek p. č. 2482/13 - ostatní plocha, jiná plocha, o výměře 12 m<sup>2</sup>,

oba v k. ú. Bystrc, ve vlastnictví společnosti DARCOM s. r. o.,

s doplatkem rozdílu ceny směřovaných pozemků ve výši 322.100,- Kč vč. 21 % DPH.

## 2. zřízení služebnosti

k tíži pozemku p. č. 2480/165 v k. ú. Bystrc (který vznikl na základě GP č. 3331-43/2017 z pozemku p. č. 2480/22 v k. ú. Bystrc) a k tíži pozemku p. č. 2480/167 (který vznikl na základě GP č. 3331-43/2017 z pozemku p. č. 2480/51 v k. ú. Bystrc), z důvodu dotčení těchto pozemků dvoutrubkovým bezkanálovým teplovodním rozvodem 2x DN 150/280 ve vlastnictví společnosti Teplárny Brno, a. s., v rozsahu dle GP č. 3331-43/2017, ve prospěch společnosti Teplárny Brno, a. s., jako oprávněného ze služebnosti a za podmínek směnné smlouvy a smlouvy o zřízení služebnosti

Schváleno jednomyslně 8 členy.

Ing. Vokřál	Mgr. Hladík	R. Mrázek	Bc. Hollan	Mgr. Ander	Ing. Kacer	M. Janíček	Bc. Koláčný	JUDr. Rusňáková	Ing. Staněk	Mgr. Suchý
nepřítomen	pro	pro	pro	pro	pro	pro	pro	nepřítomna	pro	nepřít.



## Stanoviska dotčených orgánů

**OÚPR MMB:** Dle ÚPmB je pozemek p.č. 2480/162 součástí stavební stabilizované plochy pro veřejnou vybavenost O – funkčního typu OK – kulturu a nestavební plochy parku – ZP, p.č. 2480/22 stavební stabilizované plochy O – funkčního typu OK a OZ – zdravotnictví, p.č. 2480/51 stabil. plochy OZ, p.č. 2482/1 nestavební plochy parku – ZP. Směna částí pozemků je realizovaná za účelem vybudování veřejného parkoviště a legalizaci stávajícího příjezdu k objektu polikliniky. Část pozemku p.č. 2482/1 o výměře cca 5 m<sup>2</sup> je zastavěna přístřeškem polikliniky.

Odbor územního plánování a rozvoje MMB nemá z územního hlediska námitek ke směně částí pozemků p.č. 2480/162 za 2480/22, 2480/51, 2482/1 vše v k.ú. Bystrc.

### **MČ Brno – Bystrc**

- dle sdělení ze dne 9.11.2015 Rada MČ Brno – Bystrc na své schůzi č. 7/11 konané dne 27.10.2015, souhlasila se směnou částí pozemku p.č. 2480/162 k.ú. Bystrc za částí pozemků p.č. 2480/22, 2480/51 a 2482/1 k.ú. Bystrc.

- dle sdělení ze dne 10.6.2016 jsou na směnou získaném pozemku plánovány parkové úpravy (nová výsadba, pěšiny...), v rámci IZ „Parkové úpravy na Horním náměstí v Brně-Bystrci“.

**OI MMB:** Pozemky p.č. 2480/162 a 2480/22 k.ú. Bystrc jsou dle Digitální technické mapy města Brna dotčeny silnoproudým kabelem NN (E.ON), teplovodem (Teplárna), kanalizací dešťovou a splaškovou DN 200 (neprovozováno BVK). Pozemky p.č. 2480/51 a 2482/1 v k.ú. Bystrc nejsou dotčeny žádnými inženýrskými sítěmi ve vlastnictví statutárního města Brna.

**OŽP MMB:** Pozemky p.č. 2480/22, 2480/51, 2482/1, k.ú. Bystrc jsou součástí veřejného prostranství, tvoří je zejména plocha zeleně s hodnotnými vzrostlými stromy (především duby, černé ořešáky a borovice mezi ulicí Lískovou a poliklinikou), zpevněná plocha pro příjezd k poliklinice a v přilehlém svahu (břízy, keře) je také umístěn přístřešek na komunální odpad. Pozemek p.č. 2480/162, k.ú. Bystrc tvoří plochu veřejné zeleně mezi poliklinikou Lýskova 2, zahrádkou restaurace a ul. Lýskova (zatrávněná plocha, několik bříz, smrk a část aleje ořešáků). OŽP MMB se již vyjadřoval k navržené směně pozemků DARCOM s.r.o., v k.ú. Bystrc v rámci budování parkoviště pro nástavbu objektu Lýskova 2 s nedoporučením vzhledem k hodnotným stromům v prostoru navrhovaného parkoviště a rušenému přístřešku pro odpad. Nyní je předložena změna dokumentace pro směnu pozemků i územní řízení, ve které je navrženo nové umístění stanoviště na komunální odpad v místě původně plánovaného parkovacího místa (vedle bříz při výjezdu do ul. Lýskova) a počet parkovacích míst je dále snížen (vypuštěny tři stání) v místě hodnotných stromů (duby, černé ořešáky). Celkově je tedy navrženo 17 parkovacích stání. Nově navržené řešení lze akceptovat s tím, že při realizaci je třeba maximálně chránit ponechané hodnotné stromy v blízkosti stavby. Dále OŽP MMB upozorňuje, že do hodnoty pozemků se musí promítnout i značná hodnota dřevin a doporučuje, aby se do hodnoty pozemku promítla i značná hodnota dřevin a doporučuje ji zohlednit i v navržené směně pozemků.

**OSM MMB:** Jedná se o volně přístupné pozemky u polikliniky Bystrc, při ulici Lýskova 2. Na pozemcích SMB má společnost DARCOM s.r.o. záměr vybudovat parkovací stání pro osobní automobily. Pozemek, který město směnou získá, je volně přístupnou zatrávněnou plochou s vzrostlými stromy. Na část pozemku p.č. 2482/1 k.ú. Bystrc zasahuje přístřešek k letní restaurační zahrádce (z úrovně MČ byla v této souvislosti s navrhovatelem uzavřena nájemní smlouva).

**Brněnské vodárny a kanalizace, a.s. (18.3.2016):** Souhlasí bez připomínek se směnou částí pozemků p.č. 2480/51 a p.č. 2482/1 v k.ú. Bystrc ve vlastnictví statutárního města Brna, neboť nedojde k dotčení inženýrských sítí, které společnost provozuje. Se směnou částí pozemku p.č. 2480/162 v k.ú. Bystrc ve vlastnictví DARCOM s.r.o. souhlasí. Současně upozorňuje, že část pozemku p.č. 2480/162 v k.ú. Bystrc je dotčena uložením splaškové a dešťové kanalizační přípojky vč. jejího ochranného území, které je v šíři 0,75 m vodorovně od osy potrubí přípojky

na každou stranu. Předmětné přípojky jsou v majetku města Brna a v nájmu Brněnských vodáren a kanalizací, a.s. Pokud by došlo k převodu části pozemku p.č. 2480/162 v k.ú. Bystrc na jiný subjekt než statutární město Brno, společnost požaduje k výše uvedenému pozemku zřízení služebnosti v dotčených plochách průchodu inženýrských sítí. Část pozemku p.č. 2480/162 v k.ú. Bystrc je dále dotčena uložením splaškových a dešťových kanalizačních přípojek DN 200, které Brněnské vodárny a kanalizace, a.s. nemají v nájmu. Se směnou části pozemku p.č. 2480/22 v k.ú. Bystrc ve vlastnictví statutárního města Brna souhlasí za podmínky zřízení služebnosti z důvodu, že část pozemku p.č. 2480/22 k.ú. Bystrc je dotčena uložením vodovodní přípojky vč. jejího ochranného území, které v šíři 0,75 m vodorovně od osy přípojky na každou stranu. Předmětná přípojka je v majetku města Brna a v nájmu Brněnských vodáren a kanalizací, a.s.

Zřízení služebnosti pro vodovodní přípojku společnost požaduje pouze v případě, že vodovodní přípojka nebude předmětem prodeje.

**Brněnské vodárny a kanalizace, a.s. (20.4.2017):** Na základě geom. plánu č. 3331-43/2017 upřesňujeme naše vyjádření ke směně pozemků (níže uvedené parcely jsou číslovány dle geom. plánu č. 3331-43/2017): pozemek p.č. 2480/23 - není dotčen sítěmi ani ochrannými pásmy inženýrských sítí, které naše společnost (dále BVK, a.s.) provozuje. Upozorňujeme, že pozemek je dotčen 4 dešťovými kanalizačními přípojkami a 2 splaškovými kanalizačními přípojkami ve vlastnictví majitele nemovitosti, které BVK, a.s. neprovozují. Pozemek p.č. 2480/162 - není dotčen sítěmi ani ochrannými pásmy inženýrských sítí, které BVK, a.s. provozuje. Upozorňujeme že pozemek je dotčen 1 dešťovou kanalizační přípojkou a 1 splaškovou kanalizační přípojkou ve vlastnictví majitele nemovitosti, které BVK, a.s. neprovozují. Pozemek p.č. 2482/4 - není dotčen sítěmi ani ochrannými pásmy inženýrských sítí, které BVK, a.s. provozuje. Upozorňujeme, že pozemek je dotčen 1 dešťovou kanalizační přípojkou a 1 splaškovou kanalizační přípojkou ve vlastnictví majitele nemovitosti, které BVK, a.s. neprovozují. Pozemek p.č. 2480/166 - je dotčen vedením kanalizační přípojky dešťové a splaškové vč. jejich ochranných území, které jsou v majetku statutárního města Brna a BVK, a.s. je provozují na základě koncesní smlouvy, současně je pozemek dotčen vedením 3 kanalizačních přípojek dešťových ve vlastnictví majitele nemovitosti, které BVK, a.s. neprovozují. Pozemek p.č. 2480/155 - není dotčen sítěmi ani ochrannými pásmy inženýrských sítí, které BVK, a.s. provozuje. Upozorňujeme, že pozemek je dotčen 1 dešťovou kanalizační přípojkou ve vlastnictví majitele nemovitosti, které BVK, a.s. neprovozují. Pozemek p.č. 2482/13 - je dotčen vedením kanalizační přípojky dešťové a splaškové vč. jejich ochranných území, které jsou v majetku statutárního města Brna a BVK, a.s. je provozují na základě koncesní smlouvy. Protože pozemky p.č. 2480/166 a pozemek p.č. 2482/13 v k.ú. Bystrc budou převedeny do vlastnictví SMB, nepožadujeme zřídit na těchto pozemcích služebnost pro kanalizační přípojky v majetku st. města Brna a v provozování BVK, a.s.

**Teplárny Brno, a.s.:** Na pozemku p.č. 2480/22 je situován železobetonový teplovodní kanál ve vlastnictví TB, jehož trasa mírně zasahuje i do pozemku p.č. 2480/51 v k.ú. Bystrc a který je v současnosti mimo provoz. Na výše zmíněných pozemcích vázne věcné břemeno ze zákona platného v době výstavby (elektrizační zákon), které nebylo ve smyslu dříve platných předpisů zapisováno do evidence nemovitostí. Věcné břemeno bylo zřízeno za účelem strpění umístění, zřízení a provozování teplárenského za řízení distribuční soustavy a přístupu na pozemek za účelem provozu a oprav teplárenského zařízení. Ve smyslu § 98 odst. 4 zák. č. 458/2000 Sb. v platném znění (energetický zákon) zůstává toto věcné břemeno nedotčeno.

Na výše zmíněných pozemcích p. č. 2480/22 a p. č. 2480/51 v k.ú. Bystrc se dále nachází dvoutrubkový bezkanálový teplovodní rozvod 2 x DN150/280, který je částečně situován v trase nad původním tepelným kanálem. Před provedením plánované směny společnost žádá o zřízení služebnosti pro tento teplovodní rozvod TB na pozemcích p. č. 2480/22 a p. č. 2480/51 v k.ú. Bystrc, které jsou nyní ve vlastnictví statutárního města Brna.

**Dopravní podnik města Brna, a.s.:** Nemá z hlediska zájmů DPMB, a.s. žádné připomínky.

**E.ON Distribuce, a.s.:** V zájmovém území je podzemní vedení NN. Na energetické zařízení se vztahuje omezení vyplývající z ustanovení zákona č. 458/2000 Sb. § 46 v platném znění pro činnosti v ochranných pásmech. V případě prodeje pozemku společnost požaduje, aby byl zájemce informován o existenci vedení a omezeních vyplývajících z ustanovení uvedeného zákona. Ke stavbě a činnosti v ochranných pásmech (dále jen OP) nadzemního vedení VN, VVN, podzemního vedení nebo elektrických stanic je investor povinen zajistit si písemný souhlas ve smyslu § 46 odst. 11 zákona č. 458/2000 Sb., o podmínkách podnikání a výkonu státní správy v energetických odvětvích, v platném znění.

Směnná smlouva a smlouva o zřízení služebností

uzavřená níže uvedeného dne, měsíce a roku podle ustanovení §§ 2184 a násl., 2079 a násl., 1257 a násl. zákona č. 89/2012 Sb., občanský zákoník, ve znění pozdějších právních předpisů (dále jen „smlouva“):

1. Statutární město Brno  
se sídlem v Brně, Dominikánské nám. č. 1  
zastoupeno primátorem Ing. Petrem Vokřálem  
IČ: 44992785  
DIČ: CZ44992785  
Bankovní spojení: Česká spořitelna, a.s., Olbrachtova 1929/62, 140 00 Praha 4  
číslo účtu 111 422 222/0800  
variabilní symbol:  
dále jako Město Brno

a

2. DARCOM s.r.o.  
se sídlem Cejl 40/107, Zábrdovice, 602 00 Brno  
zastoupená akad. soch. Zdeňkem Řehoříkem, jednatelem  
IČ: 499 67 061  
DIČ: .....  
dále jako DARCOM nebo povinný ze služebnosti nebo vlastník pozemku

a

3. Teplárny Brno, a.s.  
se sídlem Okružní 828/25, Lesná, 638 00 Brno  
jednající  
Ing. Petrem Fajmonem, MBA, místopředsdou představenstva a generálním ředitelem  
a Ing. Vlastimilem Sucháčkem, členem představenstva a obchodním ředitelem  
IČ: 46347534  
společnost zapsaná v obchodním rejstříku, vedeném Krajským soudem v Brně, oddíl B,  
vložka č. 786  
dále jako oprávněný ze služebnosti

t a k t o:

část A směnná smlouva

Čl. I.

Předmět směnné smlouvy

- 1.1. Město Brno prohlašuje, že je v souladu se zápisem ve veřejném rejstříku – katastru nemovitostí výlučným vlastníkem těchto pozemků v kat. území Bystc, Brno-město, obec Brno a to:
- p.č. 2480/22 ostatní plocha, jiná plocha o výměře 868 m<sup>2</sup>,
  - p.č. 2480/51 ostatní plocha, jiná plocha o výměře 154 m<sup>2</sup>,

- p.č. 2482/1 ostatní plocha, jiná plocha o výměře 1174 m<sup>2</sup>.

1.2. DARCOM prohlašuje, že je v souladu se zápisem ve veřejném rejstříku – katastru nemovitostí výlučným vlastníkem těchto pozemků v kat. území Bystřec, Brno-město, obec Brno a to:

- p.č. 2480/162, ostatní plocha, jiná plocha o výměře 652 m<sup>2</sup>
- p.č. 2482/4, ostatní plocha, jiná plocha o výměře 76 m<sup>2</sup>.

1.3. Předmětem této směnné smlouvy na straně Města Brna je

- část pozemku p.č. 2480/22 ostatní plocha, jiná plocha o výměře 532 m<sup>2</sup>, oddělená GP č. 3331-43/2017 a tímto GP označená jako pozemek p.č. 2480/165 ostatní plocha jiná plocha o výměře 532 m<sup>2</sup>
- část pozemku p.č. 2480/51 ostatní plocha, jiná plocha o výměře 42 m<sup>2</sup>, oddělená GP č. 3331-43/2013 a tímto GP označená jako pozemek p.č. 2480/167 ostatní plocha jiná plocha o výměře 42 m<sup>2</sup>.
- část pozemku p.č. 2482/1 ostatní plocha, jiná plocha o výměře 4 m<sup>2</sup>, oddělená GP č. 3331-43/2017 a tímto GP označená jako pozemek p.č. 2482/12 ostatní plocha jiná plocha o výměře 4 m<sup>2</sup>, vše v k.ú. Bystřec. Tyto pozemky, označené GP č. 3331-43/2017 jako p.č. 2480/165, p.č. 2480/167 a p.č. 2482/12 v k.ú. Bystřec budou v dalším textu této smlouvy označovány též jen jako Pozemky Města.

1.4. Předmětem této směnné smlouvy na straně DARCOM je

- část pozemku p.č. 2480/162 ostatní plocha, jiná plocha o výměře 599 m<sup>2</sup>, oddělená GP č. 3331-43/2017 a tímto GP označená jako pozemek p.č. 2480/166 o výměře 599 m<sup>2</sup>
- část pozemku p.č. 2482/4 ostatní plocha, jiná plocha o výměře 12 m<sup>2</sup>, oddělená GP č. 3331-43/2017 a tímto GP označená jako pozemek p.č. 2482/13 ostatní plocha jiná plocha o výměře 12 m<sup>2</sup>, vše v k.ú. Bystřec. Tyto pozemky, označené GP č. 3331-43/2017 jako p.č.2480/166 a p.č. 2482/13 vše v k.ú. Bystřec, budou v dalším textu této smlouvy označovány též jen jako Pozemky DARCOM.

## Čl. II.

### Cena pozemků-předmětu směny

2.1. Cena obvyklá pozemků ve vlastnictví Města Brna, jež jsou předmětem této směnné smlouvy na straně Města Brna činí:

Cena pozemku p.č. 2480/165 o výměře 532 m<sup>2</sup> (který vznikl na základě GP č. 3331-43/2017 z pozemku p.č. 2480/22) a p.č. 2480/167 o výměře 42 m<sup>2</sup> (který vznikl na základě GP č. 3331-43/2017 z části pozemku p.č. 2480/51), které jsou ve vlastnictví Města Brna, činí 1.836.800,- Kč vč. DPH, slovy jeden milion osm set třicet šest tisíc osm set korun českých vč. DPH (tj. 1.518.016,53 Kč + 21% DPH 318.783,47Kč);

Cena pozemku p.č. 2482/12 o výměře 4 m<sup>2</sup> (který vznikl na základě GP č. 3331-43/2017 z pozemku p.č. 2482/1), který je ve vlastnictví Města Brna, činí 12.800,-Kč, slovy: dvanáct tisíc osm set korun českých. Dodání tohoto pozemku je osvobozeno od DPH dle ust. § 56 zákona o DPH;

2.1. Cena pozemků ve vlastnictví DARCOM specifikovaných v čl. I. odst. 4, jež jsou předmětem této směnné smlouvy na straně DARCOM činí 1.527.500,-Kč vč. DPH, slovy jeden milion pět set dvacet sedm tisíc pět set korun českých vč. DPH (tj. 1.262.396,70 Kč + 21% DPH 265.103,30 Kč).

2.2. Rozdíl cen směňovaných pozemků činí 322.100,-Kč, slovy tři sta dvacet dva tisíce jedno sto korun českých. Částka 322.100,-Kč (266.198,35 Kč + 21% DPH 55.901,65 Kč) byla

společností DARCOM uhrazena před podpisem této smlouvy na účet Města Brna č. 111 422 222/0800, v.s. ...., a to formou zálohy na převod pozemků, jejichž dodání podléhá dani z přidané hodnoty. Do 15 dnů ode dne přijetí úplaty Město Brno vystavilo daňový doklad.

2.3. Do 15 dnů ode dne uskutečnění zdanitelného plnění vystaví Město Brno daňový doklad pro DARCOM. Datem uskutečnění zdanitelného plnění bude datum předání předmětu směny nabyvateli do užívání (viz čl. V. odst. 1 této smlouvy).

2.4. Do 15 dnů ode dne uskutečnění zdanitelného plnění vystaví DARCOM pro Město Brno daňový doklad. Datem uskutečnění zdanitelného plnění bude datum předání předmětu směny nabyvateli do užívání (viz čl. V. odst. 1 této smlouvy).

### Čl. III.

#### Směna pozemků

3.1. Město Brno směňuje Pozemky Města specifikované v čl. I. odst. 1.3. s DARCOM za Pozemky DARCOM specifikované v čl. I. odst. 1.4., DARCOM směňuje Pozemky DARCOM specifikované v čl. I. odst. 1.4. s Městem Brnem za Pozemky Města, specifikované v čl. I. odst. 1.3., přičemž Město Brno přijímá na základě směny do svého vlastnictví Pozemky DARCOM specifikované v čl. I. odst. 1.4. a DARCOM přijímá na základě směny Pozemky Města specifikované v čl. I. odst. 1.3. do majetku DARCOM.

3.2. Dle shora uvedeného se Město Brno touto smlouvou ve smyslu ust. § 2184 odst. 1 zákona č. 89/2012 Sb., občanský zákoník, ve znění pozdějších právních předpisů, zavazuje převést DARCOM vlastnické právo k Pozemkům Města specifikovaným v čl. I. odst. 1.3., výměnou za závazek DARCOM převést Městu Brnu vlastnické právo k Pozemkům DARCOM specifikovaným v čl. I. odst. 1.4. a DARCOM se touto smlouvou ve smyslu ust. § 2184 odst. 1 zákona č. 89/2012 Sb., občanský zákoník, ve znění pozdějších právních předpisů, zavazuje převést Městu Brnu vlastnické právo k Pozemkům DARCOM specifikovaným v čl. I. odst. 1.4. výměnou za závazek Města Brna převést DARCOM vlastnické právo k Pozemkům Města specifikovaným v čl. I. odst. 1.3. této smlouvy.

### Čl. IV.

#### Stav pozemků

4.1. Město Brno a DARCOM prohlašují, že je jim znám fyzický i právní stav směřovaných pozemků, jsou se stavem těchto pozemků seznámeni a v tomto stavu je vzájemně směřují a nabývají do svého vlastnictví.

4.2. Na pozemku p.č. 2480/162 v k.ú. Bystrc bylo umístěno pískoviště a dřevěné prvky pro dětské atrakce (houpačky), které byly před podpisem této směnné smlouvy z uvedeného pozemku odstraněny. Smluvním stranám je známo, že část pozemku p.č. 2480/162 v k.ú. Bystrc je dotčena uložením splaškové a dešťové kanalizační přípojky DN200, inventární číslo 11658 vč. jejich-ochranného území. Kanalizační přípojky jsou ve vlastnictví Města Brna a v pachtu spol. Brněnské vodárny a kanalizace, a.s. Pozemek p.č. 2480/162 v k.ú. Bystrc je dále dotčen uložením splaškových a dešťových kanalizačních přípojek DN200 a pozemek p.č. 2480/22 k.ú. Bystrc je dotčen uložením dešťových kanalizačních přípojek DN200, které Brněnské vodárny a kanalizace, a.s. nemají v pachtu a mají charakter areálové kanalizace. Pozemek p.č. 2480/22 v k.ú. Bystrc je dotčen uložením vodovodní přípojky inventární číslo 12800 ve vlastnictví Města Brna a v nájmu společnosti Brněnské vodárny a kanalizace, a.s., vč. jejího ochranného území, které je v šíři 0,75 m vodorovně od osy přípojky na každou stranu. Na pozemku p.č.

2480/22 je situován železobetonový teplovodní kanál ve vlastnictví společnosti Teplárny Brno, a.s., jehož trasa zasahuje i do pozemku p.č. 2480/51 v k.ú. Bystrc a který je v současnosti mimo provoz. Na těchto pozemcích vázne věcné břemeno ze zákona platného v době výstavby (elektrizační zákon), které nebylo ve smyslu dříve platných předpisů zapisováno do evidence nemovitostí. Věcné břemeno bylo zřízeno za účelem strpění umístění, zřízení a provozování teplotního zařízení distribuční soustavy a přístupu na pozemek za účelem provozu a oprav teplotního zařízení. Ve smyslu § 98 odst. 4 zák. č. 458/2000 Sb. v platném znění (energetický zákon) zůstává toto věcné břemeno nedotčeno. Na pozemku p.č. 2480/22 a p.č. 2480/51 v k.ú. Bystrc se dále nachází dvoutrubkový bezkanálový teplovodní rozvod 2 x DN150/280, který je částečně situován v trase nad původním tepelným kanálem. Pozemek p.č. 2480/22 a pozemek p.č. 2480/162 je dotčen podzemním vedením NN. Na energetické zařízení se vztahuje omezení činností v ochranných pásmech energetických zařízení, vyplývající z ustanovení § 46 zákona č. 458/2000 Sb. o podmínkách podnikání a výkonu státní správy v energetických odvětvích, v platném znění (energetický zákon) Město Brno a DARCOM jsou seznámeni s omezeními, vyplývajícími z ustanovení energetického zákona. Ke stavbě a činnosti v ochranných pásmech podzemního vedení NN je investor povinen zajistit si písemný souhlas ve smyslu § 46 odst. 11 energetického zákona.

#### Čl. V.

##### Další ujednání

5.1. Smluvní strany se dohodly, že ke dni podání návrhu na vklad vlastnického práva do katastru nemovitostí dle této směnné smlouvy dochází k předání a převzetí předmětu směny (den uskutečnění zdanitelného plnění).

5.2. Smluvní strany se dohodly, že ke stejnému dni si vzájemně předají veškeré dokumenty, vztahující se k předaným a převzatým pozemkům, které mají smluvní strany k dispozici, a uzavřené smlouvy, pokud je již nemají k dispozici.

#### Čl. VI.

##### Prohlášení

6.1. Smluvní strany prohlašují, že si nejsou vědomy žádné skutečnosti, která by v důsledku uzavření této smlouvy mohla mít za následek neplatnost převodu nemovitostí, nebo která by platnost takového úkonu mohla zpochybnit či ohrozit.

#### Část B smlouva o zřízení služebnosti

#### Čl. VII.

##### Smlouva o zřízení služebnosti

7.1. Společnost Teplárny Brno, a.s. jako oprávněná ze služebnosti a DARCOM jako povinný ze služebnosti se dohodli na zřízení služebnosti k pozemku p.č. 2480/165, který vznikl na základě GP č. 3331-43/2017 z pozemku p.č. 2480/22, oddělením jeho části o výměře 532 m<sup>2</sup> a k pozemku p.č. 2480/167, který vznikl na základě GP č. 3331-43/2017 z pozemku p.č. 2480/51, oddělením jeho části o výměře 42 m<sup>2</sup> vše v k.ú. Bystrc, s ohledem na to, že tyto pozemky jsou dotčeny dvoutrubkovým bezkanálovým teplovodním rozvodem 2x DN 150/280 ve vlastnictví společnosti Teplárny Brno, a.s., v rozsahu vyznačeném v GP č. 3331-43/2017, s tímto obsahem: Teplárny Brno, a.s. jako oprávněná ze služebnosti je oprávněna umístit, provozovat a udržovat na pozemku rozvodné tepelné zařízení pro dodávku tepelné energie,

zajišťovat odstraňování poruch a provádění úprav za účelem modernizace nebo zlepšení výkonnosti rozvodného tepelného zařízení, vstupovat na pozemek za účelem umístění, provozu, údržby a oprav rozvodného tepelného zařízení po nezbytně nutnou dobu a v nutném rozsahu, zřídit, mít a udržovat na pozemku potřebné obslužné zařízení a DARCOM jako povinný ze služebnosti je povinen toto právo oprávněné ze služebnosti trpět. Společnost Teplárny Brno, a.s. právo služebnosti v popsaném rozsahu přijímá. DARCOM se zavazuje toto právo služebnosti trpět a umožnit Teplárnám Brno, a.s. jako oprávněnému výkon jeho práv.

7.2. Služebnost dle tohoto článku smlouvy se zřizuje bezplatně a na dobu neurčitou. Tato služebnost přechází s vlastnictvím zatíženého pozemku na každého dalšího vlastníka tohoto pozemku.

## Čl. VIII.

### Závěrečná ujednání

8.1. Vlastnické právo a právo odpovídající služebnosti se zřizují dle této smlouvy zápisem do katastru nemovitostí. Návrh na povolení vkladu vlastnického práva a práva odpovídajícímu služebnosti podá k příslušnému Katastrálnímu úřadu Město Brno. Správní poplatek spojený s řízením u katastrálního úřadu Brno město o vkladu práv dle této smlouvy hradí DARCOM. Smluvní strany souhlasí s tím, aby na základě této smlouvy zapsal Katastrální úřad příslušné změny na listu vlastnictví.

8.2. Daň z nabytí nemovitých věcí dle této smlouvy bude hrazena dle zákona.

8.3. Přílohy této smlouvy tvoří:

- příloha č. 1 geometrický plán č. 3331-43/2017 pro dělení pozemků a pro vyznačení služebností

8.4. Tato smlouva je sepsána v pěti vyhotoveních s platností originálu. Dvě vyhotovení obdrží Město Brno, ostatní smluvní strany obdrží jedno vyhotovení a jedno vyhotovení je určeno pro Katastrální pracoviště.

8.5. Stanou-li se jednotlivá ustanovení této smlouvy neúčinnými, neplatnými nebo neproveditelnými nebo obsahuje-li tato smlouva mezery, není tímto dotčena účinnost, platnost anebo proveditelnost ostatních ustanovení. Namísto neúčinného, neplatného nebo neproveditelného ustanovení musí být sjednáno takové ustanovení, které co možná nejvíce odpovídá smyslu a účelu původního ustanovení a úmyslu smluvních stran vyjádřeném v této smlouvě.

8.6. Smluvní strany se dohodly na vyloučení použití ust. § 633 odst. 1 zákona č. 89/2012Sb., občanský zákoník, a prohlašují, že jejich nároky související s místěním inženýrské sítě jsou vypořádány.

8.7. Smluvní strany berou na vědomí, že Město Brno je při nakládání s veřejnými prostředky povinno dodržovat ustanovení zákona č. 106/1999 Sb., o svobodném přístupu k informacím, v platném znění (zejména § 9 odst. 2 tohoto zákona).

8.8. Smluvní strany berou na vědomí, že na Město Brno jako územní samosprávný celek se vztahuje zákon č. 340/2015 Sb. o registru smluv a tato smlouva bude prostřednictvím registru smluv povinně uveřejněna. Prodávající zašle smlouvu správci registru smluv k uveřejnění



prostřednictvím registru smluv bez zbytečného odkladu, nejpozději však do 30 dnů od uzavření smlouvy. § 6 a 7 zákona č. 340/2015 Sb. o registru smluv nabývají účinnosti dnem 1. července 2017. Smluvní strany prohlašují, že skutečnosti uvedené v této smlouvě nepovažují za obchodní tajemství ve smyslu ustanovení § 504 zákona č. 89/2012 a udělují svolení k jejich užití a zveřejnění bez stanovení jakýchkoli dalších podmínek.

8.9. Smluvní strany prohlašují, že při jednání o této smlouvě měly rovné postavení a žádná ze smluvních stran nejednala z pozice slabší smluvní strany. Smluvní strany prohlašují, že základní podmínky této smlouvy nebyly určeny jen jednou ze smluvních stran nebo podle jejich pokynů a že každá ze smluvních stran měla skutečnou a faktickou možnost obsah této smlouvy a základní podmínky této smlouvy ovlivnit. Smluvní strany se navzájem ujišťují, že ujednání v této Smlouvě považují za učiněná v oboustranné dobré víře a v souladu s dobrými mravy.

8.10. Tato smlouva nabývá platnosti a účinnosti podpisem všemi smluvními stranami.

#### Doložka

ve smyslu ustanovení § 41 zákona č. 128/2000 Sb., o obcích (obecní zřízení), ve znění  
pozdějších změn a doplňků

Záměr směnít Pozemky Města specifikované v čl. I. této smlouvy byl v obci zveřejněn  
zákonem stanoveným způsobem na úředních deskách ode dne .....

Směna pozemků a zřízení služebnosti dle této smlouvy byly schváleny Zastupitelstvem města  
Brna na Z..... zasedání dne .....2017.

V Brně dne.....

V Brně dne.....

.....  
Ing. Petr Vokřál  
primátor  
statutární město Brno

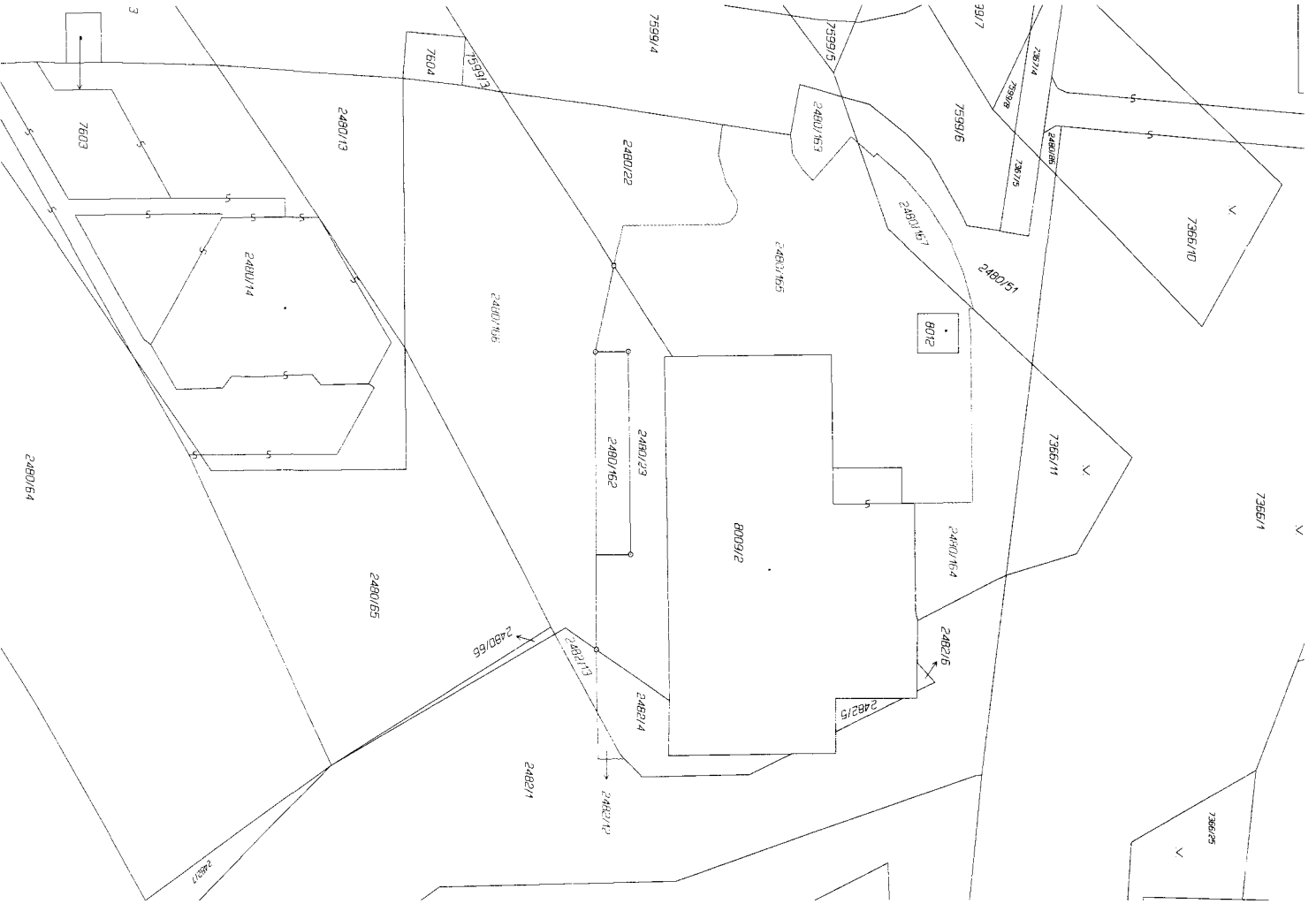
.....  
akad. soch. Zdeněk Řehořík  
jednatel  
DARCOM s.r.o.

V Brně dne .....

V Brně dne .....

.....  
Ing. Vlastimil Sucháček  
člen předseda představenstva  
a obchodní ředitel  
společnosti Teplárny Brno, a.s.

.....  
Ing. Petr Fajmon, MBA  
místopředseda představenstva  
a generální ředitel  
společnosti Teplárny Brno, a.s.



Dostavadi stav				Nový stav				
Číslo pozemku pôd. územ. úst. číslo	Výmera parcely m <sup>2</sup>	Číslo pozemku pôd. úst. číslo	Výmera parcely m <sup>2</sup>	Typ stavby	Stav	Právny základ	Číslo listu Výmera listu m <sup>2</sup>	Číslo listu Výmera listu m <sup>2</sup>
2480/22	68	2480/22	66	0	0	2480/22	10001	1
		2480/163	31	0	0	2480/22	10001	31
		2480/164	39	0	0	2480/22	10001	39
		2480/165	32	0	0	2480/22	10001	32
		2480/167	42	0	0	2480/51	10001	12
		2480/162	53	0	0	2480/162	10001	42
		2480/166	99	0	0	2480/162	10001	53
		2480/21	70	0	0	2480/21	10001	70
		2480/24	64	0	0	2480/24	10001	4
		2480/13	29	0	0	2480/24	10001	64
			24	0	0	2480/24	10001	12

**GEOMETRICKÝ PLÁN**

roditeľov pozemkov

Ing. Miroslav Polc

Číslo listu: 2584/12

Číslo pozemku: 3331-143/2017

Okres: Brno-mesto

Katastrálny územný plán: Brno

Geometrický plán ověřil úředně oprávněný zeměměřický inženýr: Ing. Miroslav Polc

Stavba je ověřena úředně oprávněným zeměměřickým inženýrem: Ing. Miroslav Polc

Datum: 25.12.2012

Číslo protokolu: 2584/12

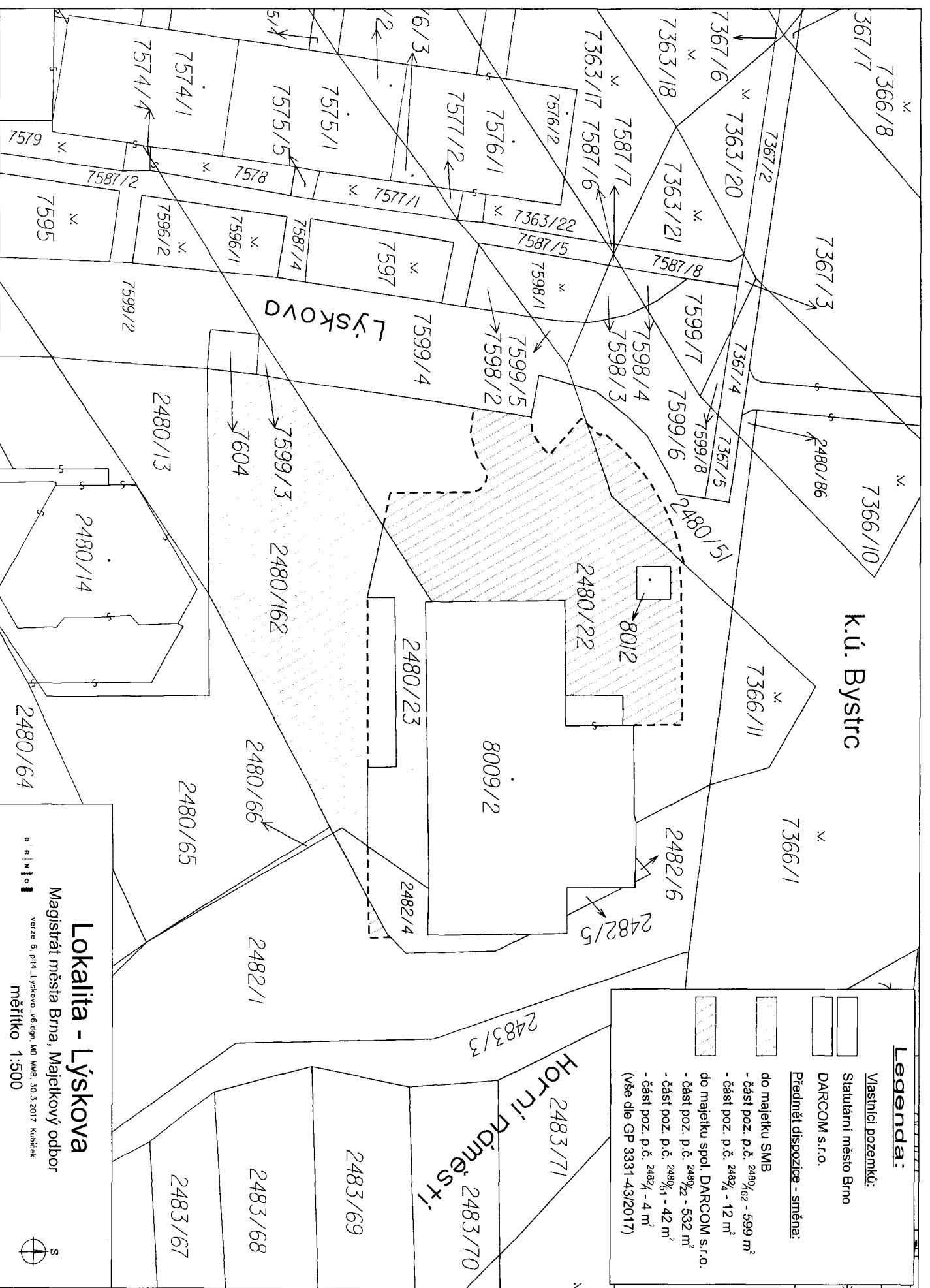
Číslo pozemku: 3331-143/2017

Okres: Brno-mesto

Katastrálny územný plán: Brno

Geometrický plán ověřil úředně oprávněný zeměměřický inženýr: Ing. Miroslav Polc

Stavba je ověřena úředně oprávněným zeměměřickým inženýrom: Ing. Miroslav Polc



**Legenda:**

Vlastníci pozemků:  
 Statutární město Brno  
 DARCOM s.r.o.

Předmět dispozice - směna:

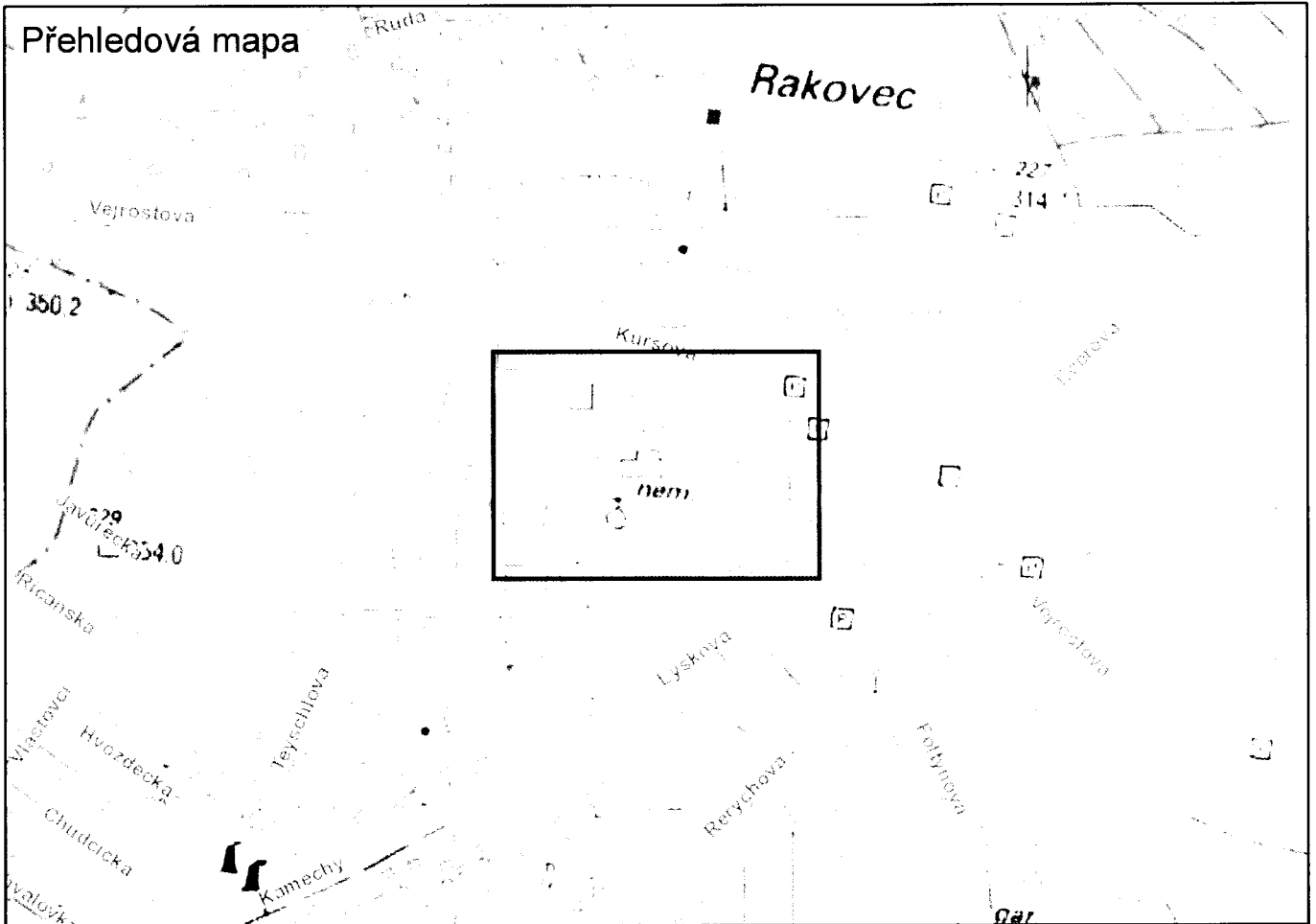
do majetku SMB  
 - část poz. p.č. 2480/62 - 599 m<sup>2</sup>  
 - část poz. p.č. 2482/4 - 12 m<sup>2</sup>

do majetku spol. DARCOM s.r.o.  
 - část poz. p.č. 2480/22 - 532 m<sup>2</sup>  
 - část poz. p.č. 2480/51 - 42 m<sup>2</sup>  
 - část poz. p.č. 2482/4 - 4 m<sup>2</sup>  
 (vše dle GP 3331-43/2017)

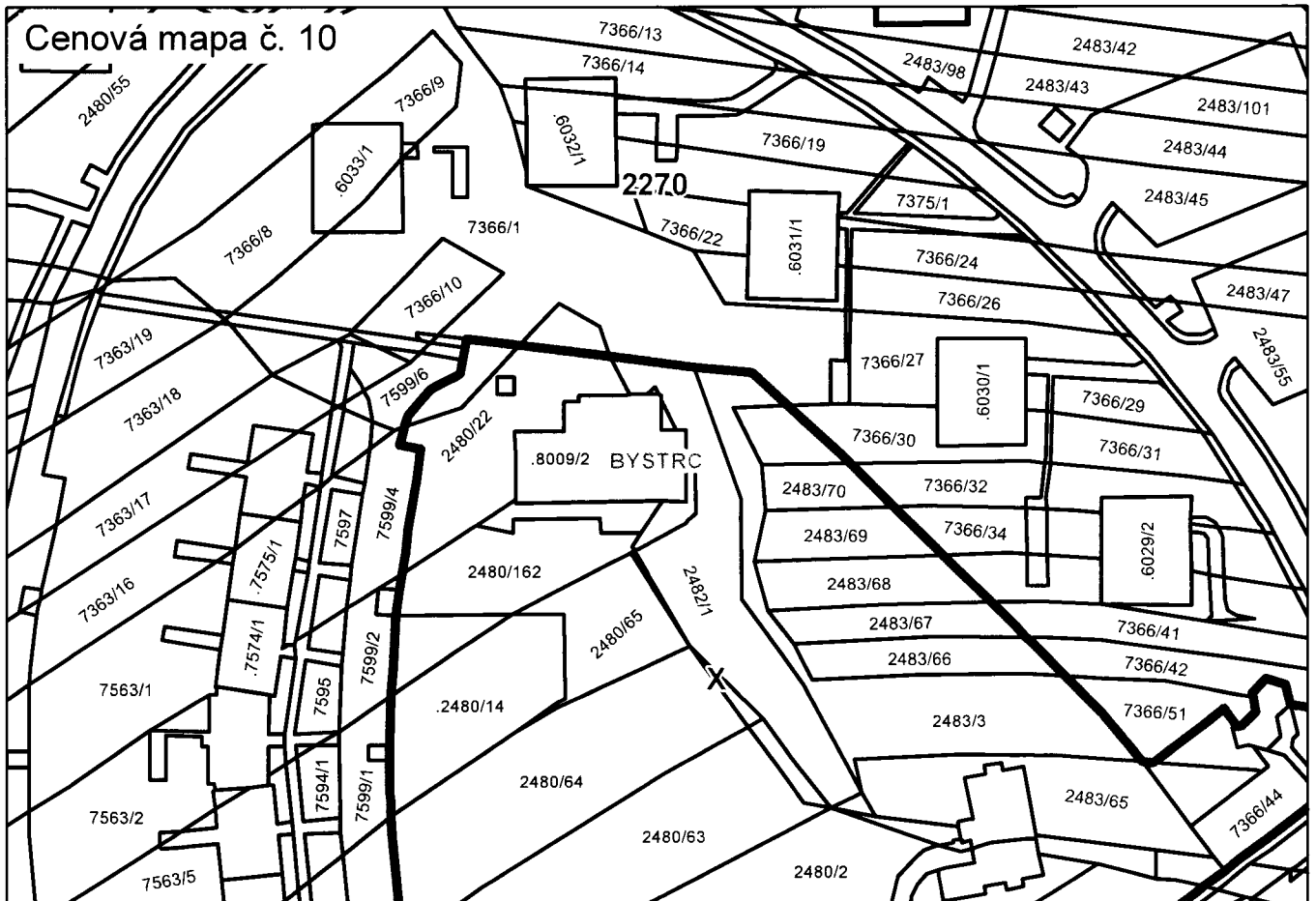
**Lokalita - Lyskova**  
 Magistrát města Brna, Majetkový odbor  
 verze 6. díla - Lyskova\_v6.dgn, MO MMB, 30.3.2017, Kubicek  
 měřítko 1:500



# Přehledová mapa



# Cenová mapa č. 10



20/100