



MMB2017000000675

65

Rada města Brna

Z7/28. zasedání Zastupitelstva města Brna  
konané dne 16.5.2017

ZM7/2410

Název:

**Návrh prodeje pozemků p.č. 8501 a 8503 a částí pozemků p.č. 8504, 8511, 8513 a 8514, vše k.ú. Židenice**

Obsah:

- Důvodová zpráva
- Stanoviska dotčených orgánů
- Podmínky kupní smlouvy
- Grafické přílohy

Návrh usnesení:

**Zastupitelstvo města Brna****schvaluje****prodej**

- pozemku p.č. 8501 ostatní plocha, ostatní komunikace o výměře 7 m<sup>2</sup>,
  - pozemku p.č. 8503 ostatní plocha, ostatní komunikace o výměře 7 m<sup>2</sup>,
  - části pozemku p.č. 8504 ostatní plocha, zeleň o výměře 3 m<sup>2</sup>, k.ú. Židenice, oddělené dle GP č. 3339-33/2017 a v něm označené jako pozemek p.č.8504/2 ostatní plocha, zeleň o výměře 3 m<sup>2</sup>, k.ú. Židenice
  - částí pozemku p.č. 8511 ostatní plocha, ostatní komunikace o výměře 3 m<sup>2</sup>, k.ú. Židenice, oddělené dle GP č. 3339-33/2017 a v něm označené jako pozemek p.č.8511/2 ostatní plocha, ostatní komunikace o výměře 3 m<sup>2</sup>, k.ú. Židenice
  - částí pozemku p.č. 8513 ostatní plocha, zeleň o výměře 3 m<sup>2</sup>, k.ú. Židenice, oddělené dle GP č. 3339-33/2017 a v něm označené jako pozemek p.č.8513/2 ostatní plocha, zeleň o výměře 3 m<sup>2</sup>, k.ú. Židenice
  - částí pozemku p.č. 8514 ostatní plocha, ostatní komunikace o výměře 3 m<sup>2</sup>, k.ú. Židenice, oddělené dle GP č. 3339-33/2017 a v něm označené jako pozemek p.č. 8514/2 ostatní plocha, ostatní komunikace o výměře 3 m<sup>2</sup>, k.ú. Židenice,
- vlastníkům jednotek v bytovém domě Velkopavlovická 4063/2 a 4064/4, postaveném na pozemcích p.č. 8331 a p.č. 8332, k.ú. Židenice, podle podílů na společných částech domu uvedených v katastru nemovitostí na LV 5934, za kupní cenu 79.000,-Kč + 21 % DPH z ceny částí pozemků p.č. 8504, p.č. 8511, p.č. 8513 a p.č.8514, tj. z částky 36.462,-Kč, které činí 7.657,02 Kč; celková kupní cena činí 86.657,02 Kč a za podmínek kupní smlouvy, které tvoří přílohu č..... těchto usnesení.

**Stanoviska dotčených orgánů:**

- Návrh byl projednán a doporučen R7/113. schůzí RMB, konanou dne 25.4.2017.

Zpracovatel:  
Majetkový odbor MMBPředkládá:  
Rada města Brna

1/10

## Důvodová zpráva

### Úvod:

Zastupitelstvu města Brna je předkládán k projednání návrh prodeje pozemků:

- p.č. 8501 ostatní plocha, ostatní komunikace o výměře 7 m<sup>2</sup>,
- p.č. 8503 ostatní plocha, ostatní komunikace o výměře 7 m<sup>2</sup>,
- části p.č. 8504 ostatní plocha, zeleň o výměře 3 m<sup>2</sup>,
- části p.č. 8511 ostatní plocha, ostatní komunikace o výměře 3 m<sup>2</sup>,
- části p.č. 8513 ostatní plocha, zeleň o výměře 3 m<sup>2</sup>,
- části p.č. 8514 ostatní plocha, ostatní komunikace o výměře 3 m<sup>2</sup>, vše k.ú. Židenice

vlastníkům jednotek v bytovém domě Velkopavlovická 4063/2 a 4064/4, Brno, umístěném na pozemcích p.č. 8331 a p.č. 8332, a to za účelem majetkoprávního vypořádání (pozemky pod stávajícími přístupovými schodišti) a realizace stavebních úprav bytového domu – rozšíření stávajících lodžii.

### Vlastnictví:

Předmětné pozemky jsou zapsány jako vlastnictví statutárního města Brna na LV č. 10001 pro k.ú. Židenice, obec Brno, a to na základě zákona č. 172/1991 Sb.

Užívané části pozemků nejsou pronajaté. Správu pozemků vykonává dle příslušného ustanovení Statutu města Brna MČ Brno - Vinohrady.

### Popis:

Dle aktuálního stavu v KN je budova č.p. 4063, 4064 zapsána na pozemcích p.č. 8331 a p.č. 8332, k.ú. Židenice (LV č. 5934 k.ú. Židenice) ve spoluvlastnictví navrhovatelů a statutárního města Brna. Podíl SMB na pozemcích pod domem odpovídá spoluvlastnickým podílům dvou ze spoluvlastníků jednotky – jiný nebytový prostor, kteří nemají na odkupu podílů na pozemcích zájem.

Pozemky p.č. 8501, p.č. 8503, k.ú. Židenice tvoří přístupové cesty k bytovému domu Velkopavlovická 2,4, Brno a jsou z větší části zastavěny vstupními schodišti. Pozemky p.č. 8511 a p.č. 8514, k.ú. Židenice, tvoří zpevněnou betonovou plochu k zadním vstupům do domu a pozemky p.č. 8504 a p.č. 8513, k.ú. Židenice, jsou veřejnou zelení kolem předmětného bytového panelového domu na sídlišti Vinohrady (tráva, keře).

### Návrh na dispozici:

Vlastníci jednotek v bytovém domě Velkopavlovická 2,4, Brno (dále jen navrhovatelé), požádali o odprodej předmětných pozemků v rozsahu tvořícím jednak plochu pod vstupními schodišti a jednak plochu pod plánovaným rozšířením stávajících lodžii (přesah nad pozemky SMB).

### Ocenění:

Realizované kupní ceny v těsném okolí v letech 2012-2016 činí 2.992,-Kč/m<sup>2</sup> až 3.220,-Kč/m<sup>2</sup>. Návrh kupní ceny zohledňuje tvar, výměru, umístění a využití pozemků s přihlédnutím k nedávným prodejům částí srovnatelných pozemků z majetku města.

Návrh jednotkové kupní ceny	3.000,-Kč/m <sup>2</sup>
Kupní cena celkem (26 m <sup>2</sup> )	78.000,-Kč
<u>Správní poplatek za návrh na vklad do KN</u>	<u>1.000,-Kč</u>
<b>Kupní cena celkem</b>	<b>79.000,-Kč</b>
DPH 21 % z části kupní ceny 36.462,-Kč	7.657,02 Kč

Návrh výše nájemného a bezdůvodného obohacení 95,-Kč/m<sup>2</sup>/rok

4/0

Pro informaci:

Cena zjištěná dle cenové mapy

3.000,-Kč/m<sup>2</sup>

Prodej částí pozemků p.č. 8501, p.č. 8503, k.ú. Židenice, které jsou převážně zastavěny vstupními schodišti k bytovému domu, je osvobozen od DPH dle ust. § 56 zákona č. 235/2004 Sb., o dani z přidané hodnoty, v platném znění.

U částí pozemků p.č. 8504, p.č. 8511, p.č. 9513 a p.č. 8514, k.ú. Židenice, je ke kupní ceně ve výši 36.462,-Kč připočítáno DPH v základní sazbě 21 %, tj. 7.657,02 Kč.

Výměra převáděných částí pozemků p.č. 8504, 8511, 8513 a 8514, k.ú. Židenice, byla po projednání v KM RMB upřesněna geometrickým plánem č. 3339-33/2017 z původně požadované výměry 16 m<sup>2</sup> (4 x 4 m<sup>2</sup>) na 12 m<sup>2</sup> (4 x 3 m<sup>2</sup>), čímž došlo k úpravě kupní ceny a DPH oproti údajům projednávaným v KM RMB.

### **Průběh projednání:**

**R7/KM/51. Komise majetková Rady města Brna** konaná dne 27.3.2017 přijala pod bodem č. 23 následující usnesení:

Komise majetková RMB

1. doporučuje RMB

souhlasit se záměrem prodeje pozemků:

- p.č. 8501 ostatní plocha, ostatní komunikace o výměře 7 m<sup>2</sup>,
- p.č. 8503 ostatní plocha, ostatní komunikace o výměře 7 m<sup>2</sup>,
- části p.č. 8504 ostatní plocha, zeleň o výměře 4 m<sup>2</sup>,
- části p.č. 8511 ostatní plocha, ostatní komunikace o výměře 4 m<sup>2</sup>,
- části p.č. 8513 ostatní plocha, zeleň o výměře 4 m<sup>2</sup>,
- části p.č. 8514 ostatní plocha, ostatní komunikace o výměře 4 m<sup>2</sup>, vše k.ú. Židenice

2. doporučuje RMB a ZMB

schválit prodej pozemků

- p.č. 8501 ostatní plocha, ostatní komunikace o výměře 7 m<sup>2</sup>,
- p.č. 8503 ostatní plocha, ostatní komunikace o výměře 7 m<sup>2</sup>,
- části p.č. 8504 ostatní plocha, zeleň o výměře 4 m<sup>2</sup>,
- části p.č. 8511 ostatní plocha, ostatní komunikace o výměře 4 m<sup>2</sup>,
- části p.č. 8513 ostatní plocha, zeleň o výměře 4 m<sup>2</sup>,
- části p.č. 8514 ostatní plocha, ostatní komunikace o výměře 4 m<sup>2</sup>, vše k.ú. Židenice

vlastníkům jednotek v bytovém domě Velkopavlovická 4063/2 a 4064/4, postaveném na pozemcích p.č. 8331 a p.č. 8332, k.ú. Židenice, podle podílů na společných částech domu, uvedených v katastru nemovitostí na LV 5934, za kupní cenu 91.000,-Kč (3.000,-Kč/m<sup>2</sup> + 1000,-Kč správní poplatek) + 21 % DPH z ceny částí pozemků p.č. 8504, p.č. 8511, p.č. 8513 a p.č. 8514, tj. z částky 48.533,-Kč, které činí 10.191,93 Kč; celková kupní cena činí 101.191,93 Kč a za podmínek kupní smlouvy, které jsou součástí materiálu.

Hlasování: 9 - pro, 0 - proti, 0 - se zdržel /11 členů

**Usnesení bylo přijato.**

Ing. Liptáková	p. Janiček	Ing. Drápalová	PhDr. Hofmannová	Ing. Pospíšil	JUDr. Kerndl	p. Říha	p. Šafařík	Ing. Zuziak	Mgr. Leder	Ing. Malec
pro	pro	pro	pro	pro	omluven	pro	pro	pro	omluven	pro

**R7/113. schůze RMB konaná dne 25.4.2017, bod usnesení č. 73:**

1. RMB souhlasí se záměrem prodeje pozemků:

- p. č. 8501 – ostatní plocha, ostatní komunikace o výměře 7 m<sup>2</sup>
  - p. č. 8503 – ostatní plocha, ostatní komunikace o výměře 7 m<sup>2</sup>
  - části p. č. 8504 – ostatní plocha, zeleň o výměře 3 m<sup>2</sup>
  - části p. č. 8511 – ostatní plocha, ostatní komunikace o výměře 3 m<sup>2</sup>
  - části p. č. 8513 – ostatní plocha, zeleň o výměře 3 m<sup>2</sup>
  - části p. č. 8514 – ostatní plocha, ostatní komunikace o výměře 3 m<sup>2</sup>
- vše k. ú. Židenice.

2. RMB doporučuje Zastupitelstvu města Brna schválit prodej

- pozemku p. č. 8501 – ostatní plocha, ostatní komunikace, o výměře 7 m<sup>2</sup>
- pozemku p. č. 8503 – ostatní plocha, ostatní komunikace, o výměře 7 m<sup>2</sup>

- části pozemku p. č. 8504 – ostatní plocha, zeleň, o výměře 3 m<sup>2</sup>

k. ú. Židenice, oddělené dle GP č. 3339-33/2017 a v něm označené jako pozemek p. č. 8504/2 ostatní plocha, zeleň o výměře 3 m<sup>2</sup>, k. ú. Židenice

- části pozemku p. č. 8511 – ostatní plocha, ostatní komunikace, o výměře 3 m<sup>2</sup>, k. ú. Židenice, oddělené dle GP č. 3339-33/2017 a v něm označené jako pozemek p. č. 8511/2 ostatní plocha, ostatní komunikace, o výměře 3 m<sup>2</sup>, k. ú. Židenice

- části pozemku p. č. 8513 – ostatní plocha, zeleň, o výměře 3 m<sup>2</sup>, k. ú. Židenice, oddělené dle GP č. 3339-33/2017 a v něm označené jako pozemek p. č. 8513/2 ostatní plocha, zeleň o výměře 3 m<sup>2</sup>, k. ú. Židenice

- části pozemku p. č. 8514 – ostatní plocha, ostatní komunikace, o výměře 3 m<sup>2</sup>, k. ú. Židenice, oddělené dle GP č. 3339-33/2017 a v něm označené jako pozemek p. č. 8514/2 ostatní plocha, ostatní komunikace, o výměře 3 m<sup>2</sup>, k. ú. Židenice,

vlastníkům jednotek v bytovém domě Velkopavlovická 4063/2 a 4064/4, postaveném na pozemcích p. č. 8331 a p. č. 8332, k. ú. Židenice, podle podílů na společných částech domu uvedených v katastru nemovitostí na LV 5934, za kupní cenu 79.000,- Kč + 21 % DPH z ceny částí pozemků p. č. 8504, p. č. 8511, p. č. 8513 a p. č. 8514, tj. z částky 36.462,- Kč, které činí 7.657,02 Kč; celková kupní cena činí 86.657,02 Kč a za podmínek kupní smlouvy.

Schváleno jednomyslně 7 členy.

Ing. Vokřál	Mgr. Hladík	R.Mrázek	Bc. Hollan	Mgr. Ander	Ing. Kacer	M. Janiček	Bc. Kolářný	JUDr. Rusňáková	Ing. Staněk	Mgr. Suchý
nepř.	—	pro	nepř.	pro	nepř.	pro	pro	pro	pro	pro

Záměr prodeje pozemků p.č. 8501, 8503 a částí pozemků p.č. 8504, 8511, 8513 a 8514, vše k.ú. Židenice, byl zveřejněn zákonem stanoveným způsobem od 26.4.2017.

**Závěr:**

Na základě výše uvedeného je předkládán k projednání záměr prodeje pozemků p.č. 8501, p.č. 8503 a částí pozemků p.č. 8504, p.č. 8511, p.č. 8513 a p.č. 8514, k.ú. Židenice, s doporučením jeho schválení.

**Stanoviska dotčených orgánů**

**OÚPR MMB** sdělil dne 22. 4. 2016, že dle ÚPmB jsou pozemky p. č. 8501, 8503, 8504, 8511, 8513 a 8514 vše k. ú. Židenice součástí stabilizované funkční plochy bydlení BC. Z hlediska územně plánovacího nemají námítky k prodeji předmětných částí pozemků a celých pozemků k. ú. Židenice za účelem rozšíření lodžii a pozemků pod schodištěm u BD.

**MČ Brno – Vinohrady** sdělila dne 15. 6. 2016, že souhlasí s prodejem pozemků p. č. 8501 a 8503 k. ú. Židenice pod stávajícími vstupními schodišti BD Velkopavlovická 2,4. Dále souhlasí s prodejem částí pozemků p. č. 8504, 8511, 8513 a 8514 vše k. ú. Židenice pro rozšíření lodžii.

**Bytový odbor MMB** sdělil dne 12. 1. 2017, že bytový odbor prodával podíly na pozemcích vlastníků jednotek v domě Velkopavlovická 2,4 v roce 2008. Vlastníci Josef a Ludmila Horáková a Jaromír Žáček byty prodali a v době prodeje již vlastnili pouze podíl na jednotce č. 4064/14 – jiný nebytový prostor, o zakoupení pozemku neměli zájem a není způsob, jak je donutit, aby podíl na pozemcích odkoupili.

**Odbor dopravy MMB** sdělil dne 4. 11. 2016, že z dopravního hlediska souhlasí s prodejem pozemků p. č. 8501 a 8503 a částí pozemků p. č. 8504, 8511, 8513 a 8514 vše v k. ú. Židenice.

**Odbor životního prostředí MMB** sdělil dne 11. 10. 2016, že pozemky p. č. 8501 a 8503 k. ú. Židenice jsou zpevněné zadní vstupy do BD Velkopavlovická 2 a 4. Části pozemků p. č. 8504, 8511, 8513 a 8514 vše k. ú. Židenice přiléhají k těmto BD z přední části a tvoří trojúhelníky mezi stávající lodžii a zdí. Z žádosti není známo, zda se bude jednat o přístavbu zavěšenou nebo spojenou se zemí. Místním šetřením bylo zjištěno, že v předmětném prostoru může dojít k stavbou ke kolizi se stávajícími dřevinami (větve stromů a keře), které bude nutné odborně upravit při výstavbě po domluvě s ŽP ÚMČ Brno – Vinohrady. OŽP MMB nemá námitek k navrhované dispozici.

**Brněnské vodárny a kanalizace, a.s.** sdělily dne 7. 9. 2016, že s prodejem předmětných celých pozemků a předmětných částí pozemků v k. ú. Židenice souhlasí bez připomínek, neboť nedojde k dotčení inženýrských sítí, které společnost provozuje.

**Teplárny Brno, a.s.** sdělily dne 7. 9. 2016, že k prodeji předmětných pozemků nemají námitek, pozemky nejsou dotčeny zařízením ve správě a vlastnictví společnosti Teplárny Brno, a.s.

**Technické sítě Brno, a.s.** sdělily dne 2. 9. 2016, že s prodejem částí pozemků p. č. 8504, 8511, 8513, 8514 a celých pozemků p. č. 8501 a 850, vše k. ú. Židenice, souhlasí bez připomínek.

**E. ON Servisní, s.r.o.** sdělil dne 12. 12. 2016, že v zájmovém území předmětných pozemků p. č. 8504, 8511, 8513 a 8514 k. ú. Židenice se nachází podzemní vedení NN ve vlastnictví E. ON Distribuce, a.s.

**Příloha č. .... usnesení Z7/28. zasedání ZMB**

**Podmínky kupní smlouvy**

1. Prodávající: statutární město Brno
2. Kupující vlastníci jednotek v bytovém domě Velkopavlovická 4063/2 a 4064/4, postaveném na pozemcích p.č. 8331 a p.č. 8332, k.ú. Židenice (*podle podílů na společných částech domu uvedených v katastru nemovitostí na LV 10553*)
3. Předmět prodeje:
- pozemek p.č. 8501 ostatní plocha, ostatní komunikace o výměře 7 m<sup>2</sup>, k.ú. Židenice
  - pozemek p.č. 8503 ostatní plocha, ostatní komunikace o výměře 7 m<sup>2</sup>, k.ú. Židenice
  - část pozemku p.č. 8504 ostatní plocha, zeleň o výměře 3 m<sup>2</sup>, k.ú. Židenice, oddělená dle geometrického plánu č. 3339-33/2017 a v něm označená jako p.č. 8504/2 ostatní plocha, zeleň o výměře 3 m<sup>2</sup>, k.ú. Židenice,
  - část pozemku p.č. 8511 ostatní plocha, ostatní komunikace o výměře 3 m<sup>2</sup>, k.ú. Židenice, oddělená dle geometrického plánu č. 3339-33/2017 a v něm označená jako p.č. 8511/2 ostatní plocha, ostatní komunikace o výměře 3 m<sup>2</sup>, k.ú. Židenice,
  - část pozemku p.č. 8513 ostatní plocha, zeleň o výměře 3 m<sup>2</sup>, k.ú. Židenice, oddělená dle geometrického plánu č. 3339-33/2017 a v něm označená jako p.č. 8513/2 ostatní plocha, zeleň o výměře 3 m<sup>2</sup>, k.ú. Židenice,
  - část pozemku p.č. 8514 ostatní plocha, ostatní komunikace o výměře 3 m<sup>2</sup>, k.ú. Židenice, oddělená dle geometrického plánu č. 3339-33/2017 a v něm označená jako p.č. 8514/2 ostatní plocha, ostatní komunikace o výměře 3 m<sup>2</sup>, k.ú. Židenice

Geometrický plán č. 3339-33/2017 tvoří nedílnou součást kupní smlouvy.

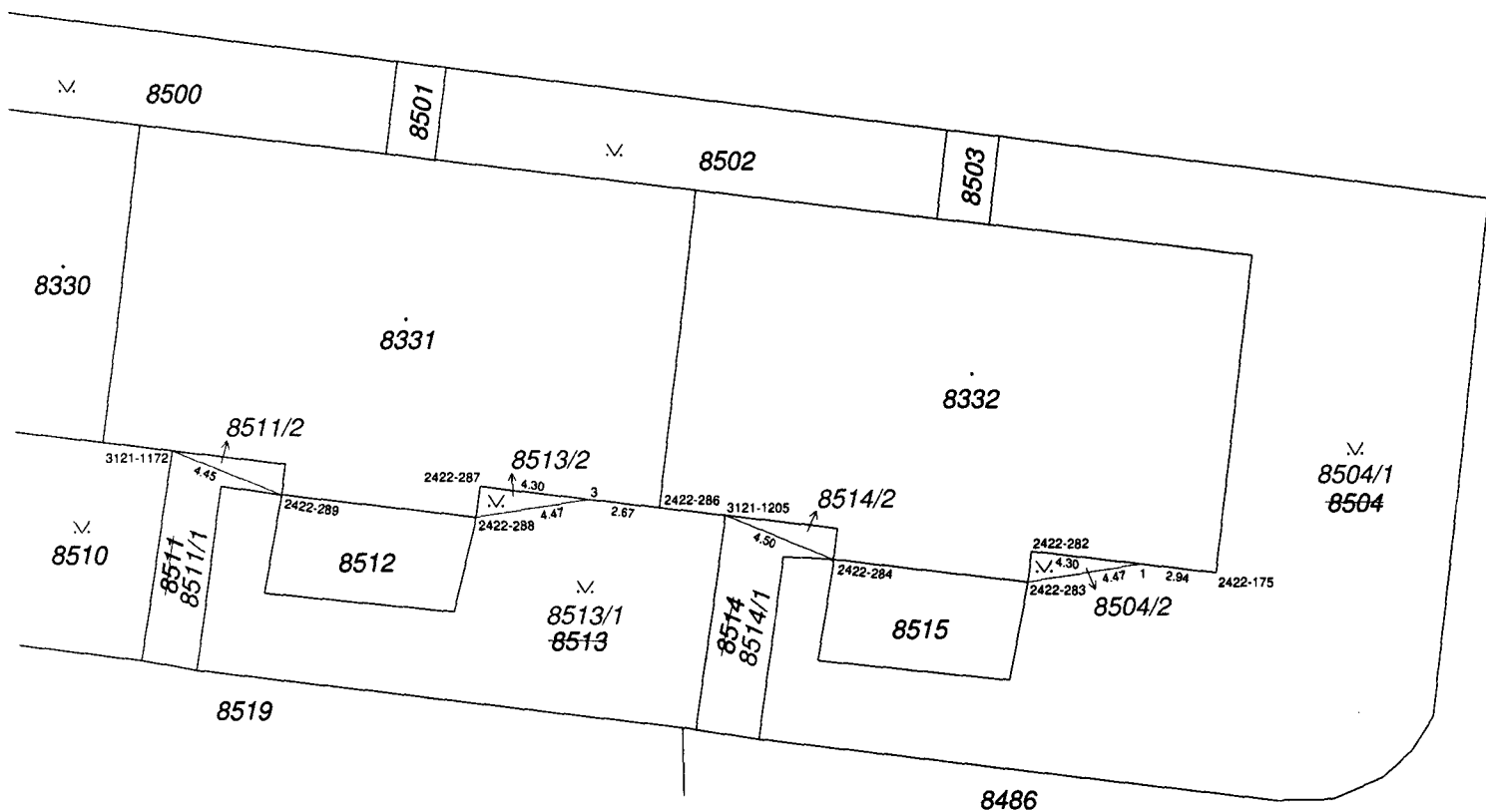
5. Kupní cena: -Kupní cena pozemků p.č. 8501 a p.č. 8503, k.ú. Židenice činí 42.538,- Kč. Dodání těchto pozemků je osvobozeno od DPH dle ust. § 56 zákona o DPH.  
-Kupní cena částí pozemků p.č. 8504, p.č. 8511, p.č. 8513 a p.č. 8514, k.ú. Židenice činí 36.462,-Kč + 21 % DPH, tj. 7.657,02 Kč, celkem 44.119,02 Kč  
Celková kupní cena činí 86.657,02,-Kč.
6. Splatnost: před podpisem smlouvy, a to tak, že částka 42.538,-Kč bude uhrazena na účet prodávajícího č.111158222/0800 a částka 44.119,02 Kč na účet prodávajícího č. 111422222/0800. Variabilní symbol je číslo smlouvy.
7. Daně: poplatníkem daně z nabytí nemovitých věcí jsou kupující
8. Ostatní ujednání:
- Kupující uhradili prodávajícímu kompenzaci za užívání pozemků pod přístupovými schodišti p.č. 8501 a p.č. 8503 o celkové výměře 14 m<sup>2</sup>, které jsou předmětem prodeje podle této smlouvy, za období tří let zpětně ve výši 95,-Kč/m<sup>2</sup>/rok, tj. 3.990-Kč, a to na účet kupujícího č. 111158222/0800.
  - Pokud příslušný katastrální úřad návrh na povolení vkladu vlastnického práva do katastru nemovitostí dle obsahu této kupní smlouvy zamítne nebo řízení zastaví, tato smlouva dnem nabytí právní moci takového rozhodnutí zaniká a smluvní strany si jsou povinny do 30 dnů vrátit plnění poskytnutá dle této smlouvy.

## VÝKAZ DOSAVADNÍHO A NOVÉHO STAVU ÚDAJŮ KATASTRU NEMOVITOSTÍ

Dosavadní stav				Nový stav											
Označení pozemku parc. číslem	Výměra parcely		Druh pozemku	Označení pozemku parc. číslem	Výměra parcely		Druh pozemku	Typ stavby	Způs. určení výměr	Porovnání se stavem evidence právních vztahů					
	ha	m <sup>2</sup>	Způsob využití		ha	m <sup>2</sup>	Způsob využití	Způsob využití		Díl přechází z pozemku označeného v		Číslo listu vlastnictví	Výměra dílu		Označení dílu
										katastru nemovitostí	dřívější poz. evidenci		ha	m <sup>2</sup>	
8504	3	55	ostat. pl. zeleň	8504/1	3	52	ostat. pl. zeleň		0	8504		10001		3	52
			8504/2				3			ostat. pl. zeleň	2				
8511	20		ostat. pl. ostat. komunikace	8511/1		17	ostat. pl. ostat. komunikace		0	8511		10001			17
			8511/2				3			ostat. pl. ostat. komunikace	0				
8513	1	19	ostat. pl. zeleň	8513/1	1	16	ostat. pl. zeleň		0	8513		10001		1	16
			8513/2				3			ostat. pl. zeleň	2				
8514	25		ostat. pl. ostat. komunikace	8514/1		22	ostat. pl. ostat. komunikace		0	8514		10001			22
			8514/2				3			ostat. pl. ostat. komunikace	0				
	5	19			5	19									

<b>GEOMETRICKÝ PLÁN</b> pro rozdělení pozemku	Geometrický plán ověřil úředně oprávněný zeměměřický inženýr	Stejnopis ověřil úředně oprávněný zeměměřický inženýr:
	Jméno, příjmení: <b>Ing. Leoš Brkl</b>	Jméno, příjmení:
	Číslo položky seznamu úředně oprávněných zeměměřických inženýrů: <b>2576/11</b>	Číslo položky seznamu úředně oprávněných zeměměřických inženýrů:
	Dne: <b>18.3.2017</b> Číslo: <b>27/2017</b>	Dne:      Číslo:
	Náležitostmi a přesností odpovídá právním předpisům.	Tento stejnopis odpovídá geometrickému plánu v elektronické podobě uloženému v dokumentaci katastrálního úřadu.
Vyhotovitel: <b>ING. LEOŠ BRKL - GEODETICKÉ PRÁCE</b> Sídlo: Stalina nad Zaobnicí 14, 517 56 Kontakt: Provazníkova 53, Brno, 613 00 tel: +420 724 167 706 email: leos@geodet-brno.net	Katastrální úřad souhlasí s očíslováním parcel.	Ověření stejnopisu geometrického plánu v listinné podobě.
Číslo plánu: <b>3339-33/2017</b>		
Okres: <b>Brno-město</b>		
Obec: <b>Brno</b>		
Kat. území: <b>Židenice</b>		
Mapový list: <b>KMD</b>		
Dosavadním vlastníkům pozemků byla poskytnuta možnost seznámit se v terénu s průběhem navrhovaných nových hranic, které byly označeny předepsaným způsobem:		

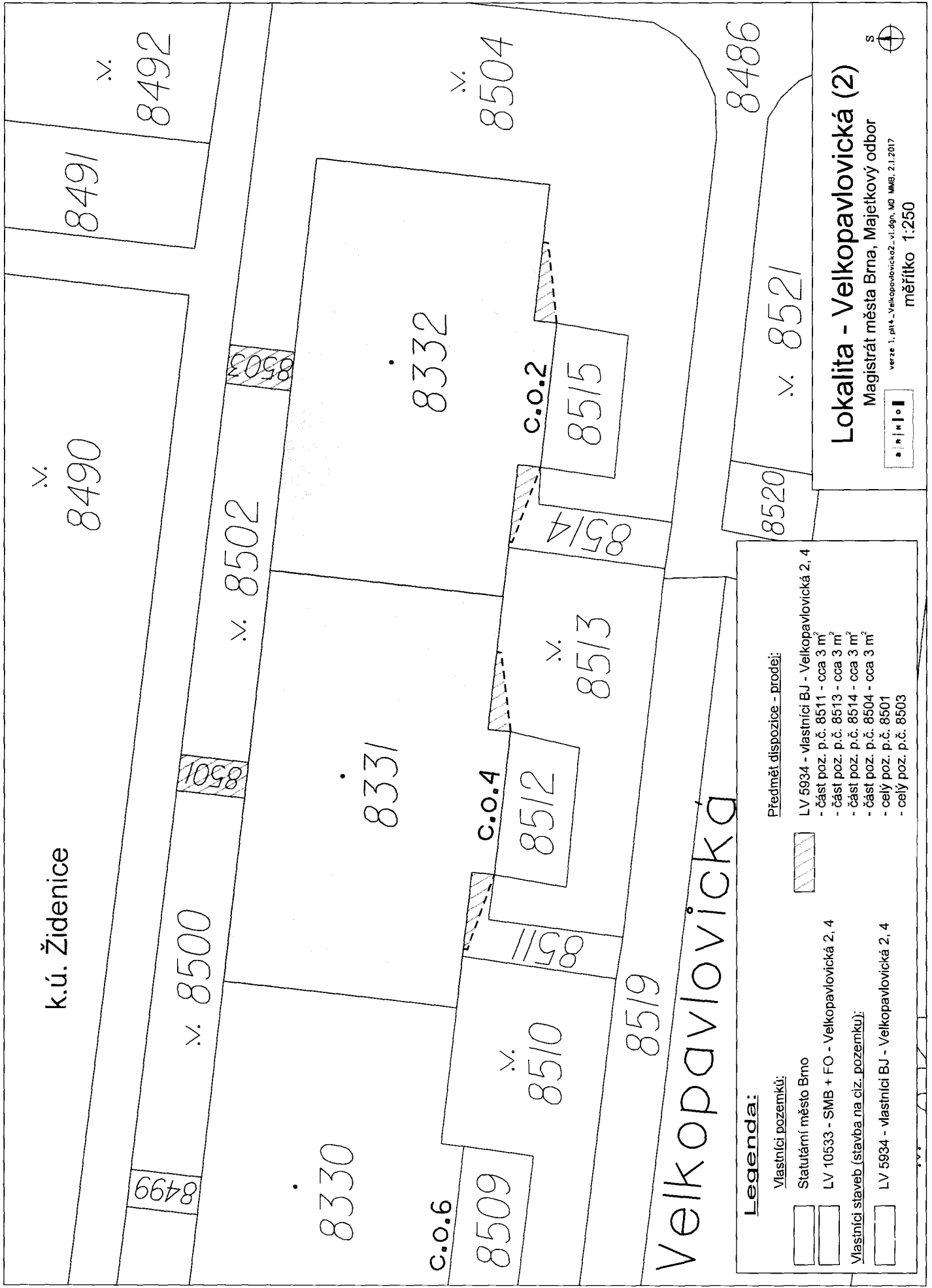
7/3



Seznam souřadnic (S-JTSK):  
Souřadnice pro zápis do KN

Číslo bodu	Y	X	kk	Poznámka
2422-175	593988.86	1160146.35	3	roh budovy
2422-282	593996.01	1160145.54	3	roh budovy
2422-283	593996.15	1160146.73	3	roh budovy
2422-284	594003.69	1160145.88	3	roh budovy
2422-286	594010.51	1160143.91	3	rozhraní budov
2422-287	594017.48	1160143.12	3	roh budovy
2422-288	594017.61	1160144.31	3	roh budovy
2422-289	594025.15	1160143.46	3	roh budovy
3121-1172	594029.47	1160141.77	6	roh budovy
3121-1205	594007.93	1160144.20	6	roh budovy
1	593991.76	1160146.02	3	roh budovy
3	594013.25	1160143.60	3	roh budovy





v. 8490

8491

v. 8492

k.ú. Židenice

v. 8500

v. 8502

8330

8331

8332

C.O.6  
8509

v. 8510

C.O.4  
8512

v. 8513

8514

C.O.2  
8515

v. 8504

8519

Velkopavlovická


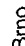


8486

8520


v. 8521

8486

**Legenda:**

-  Vlastníci pozemků:
  -  Statutární město Brno
  -  LV 10533 - SMB + FO - Velkopavlovická 2, 4
- Vlastníci staveb (stavba na ciz. pozemku):
-  LV 5934 - vlastníci BJ - Velkopavlovická 2, 4

**Předmět dispozice - prodej:**

-  LV 5934 - vlastníci BJ - Velkopavlovická 2, 4
- část poz. p.č. 8511 - cca 3 m<sup>2</sup>
- část poz. p.č. 8513 - cca 3 m<sup>2</sup>
- část poz. p.č. 8514 - cca 3 m<sup>2</sup>
- část poz. p.č. 8504 - cca 3 m<sup>2</sup>
- celý poz. p.č. 8501
- celý poz. p.č. 8503

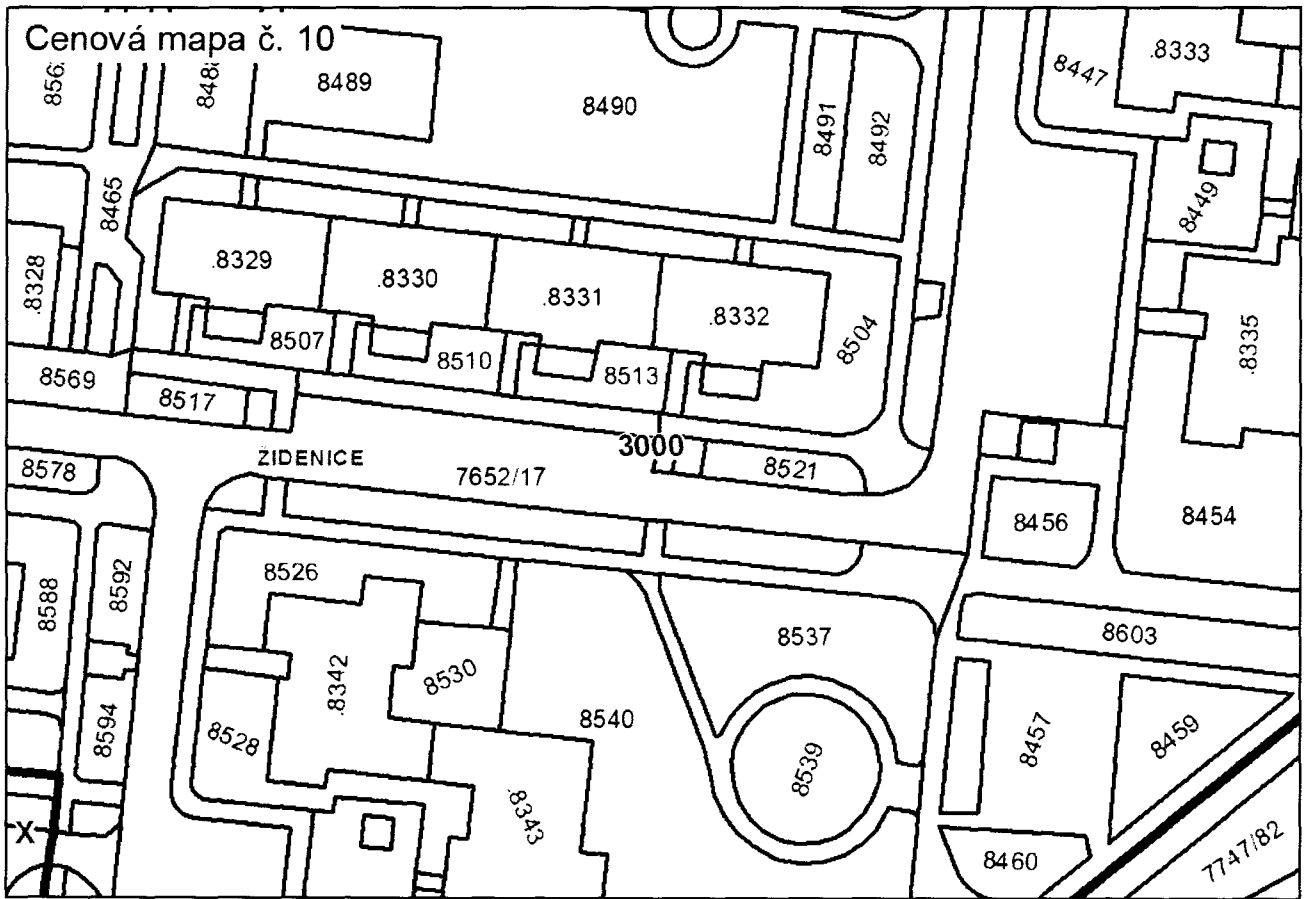
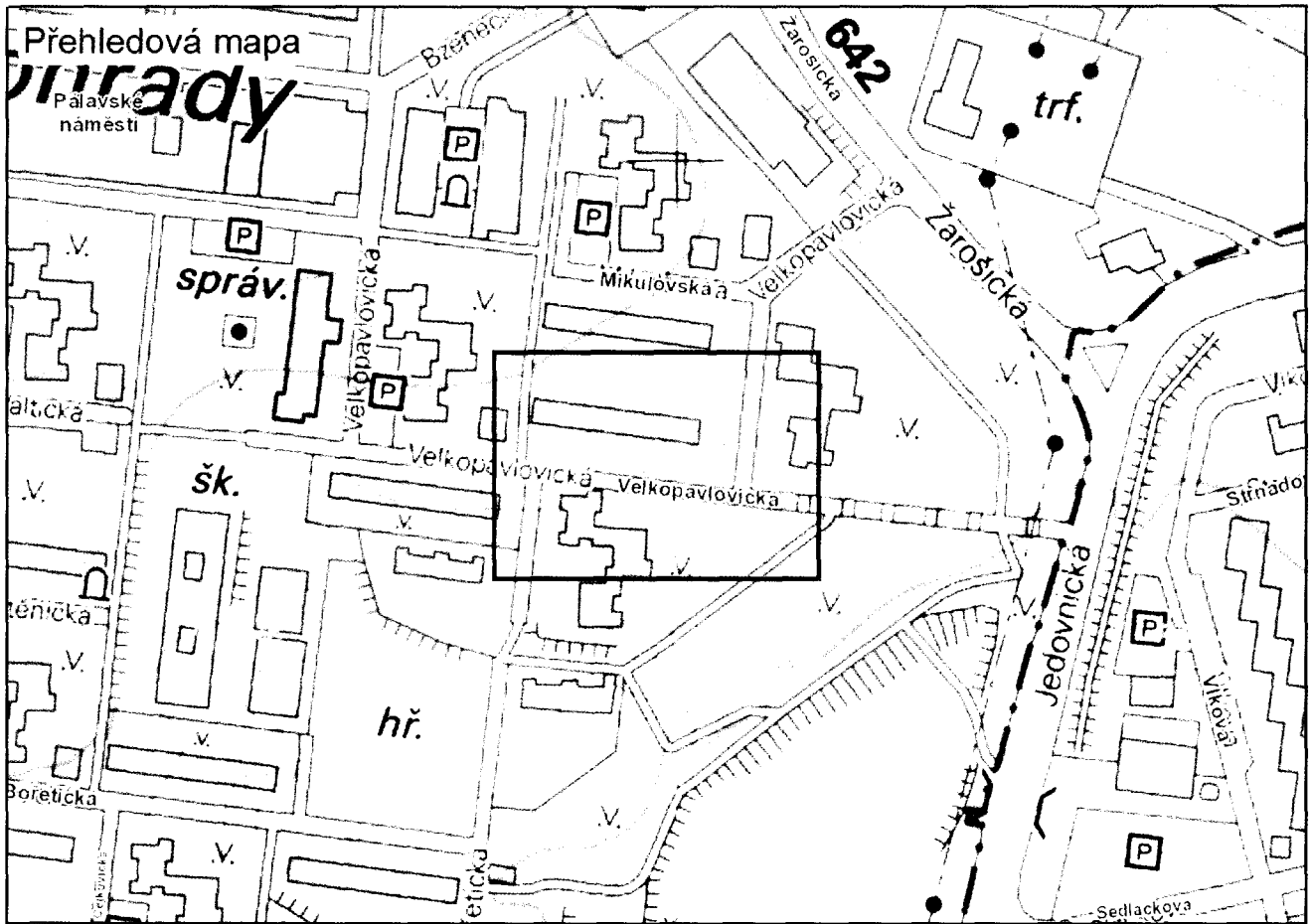
**Lokalita - Velkopavlovická (2)**

Magistrát města Brna, Majetkový odbor

verze 1. p14\_Velkopavlovicka2\_vl.dgn, MO MMB, 2.1.2017

měřítko 1:250





10/15