



MMB201700000131

113

Rada města Brna

ZM7/2074

Z7/25. zasedání Zastupitelstva města Brna
konané dne 31. 1. 2017

Název:

Zadání Regulačního plánu Kostelíček, Brno-Líšeň

Obsah:

- Důvodová zpráva (str. 2 - 5 + přílohy č. 1, 2 na CD)
- Vyhodnocení výsledků projednání Návrhu Zadání Regulačního plánu Kostelíček, Brno – Líšeň (včetně příloh A, B na CD)
- Upravený návrh Zadání Regulačního plánu Kostelíček, Brno – Líšeň (str. 6 - 20 i na CD)
- Pokyn k novému vyhodnocení výsledků projednání Návrhu Zadání Regulačního plánu Kostelíček, Brno-Líšeň (str. 21 i na CD)

Návrh usnesení:

Zastupitelstvo města Brna

n e s o u h l a s í

- s Vyhodnocením výsledků projednání Návrhu Zadání Regulačního plánu Kostelíček, Brno-Líšeň

n e s c h v a l u j e**v návaznosti na ust. § 64 odst. 5 zákona č. 183/2006 Sb., o územním plánování a stavebním řádu (stavební zákon), ve znění pozdějších předpisů**

- Upravený návrh Zadání Regulačního plánu Kostelíček, Brno-Líšeň

v r a c í- Vyhodnocení výsledků projednání Návrhu Zadání Regulačního plánu Kostelíček, Brno-Líšeň a Upravený návrh Zadání Regulačního plánu Kostelíček, Brno-Líšeň **pořizovateli** s Pokynem k novému vyhodnocení, který tvoří přílohu č. ... těchto usnesení**Stanoviska dotčených orgánů:**

Rada města Brna projednala materiál dne 20. 12. 2016 a dne 17.1.2017.
(hlasování viz. důvodová zpráva).

Zpracoval:

Odbor územního plánování a rozvoje MMB

Předkládá:

Rada města Brna

1/2017

Důvodová zpráva

O zahájení procesu pořizování Regulačního plánu Kostelíček, Brno-Líšeň rozhodlo Zastupitelstvo města Brna svým usnesením č. ZM7/1192 na Z7/17. zasedání dne 12. 4. 2016, a to na základě podnětu samosprávy městské části Brno-Líšeň a Návrhu zadání Regulačního plánu Kostelíček, Brno-Líšeň. Zastupitelstvo města Brna předalo odsouhlasený Návrh Zadání Odboru územního plánování a rozvoje MMB (pořizovateli) k zajištění dalších kroků dle stavebního zákona.

Návrh Zadání Regulačního plánu Kostelíček, Brno-Líšeň byl vystaven k veřejnému nahlédnutí v termínu od 12. 5. 2016 do 13. 6. 2016 u pořizovatele a také na internetové adrese, což bylo oznámeno veřejnou vyhláškou ze dne 10. 5. 2016, č. j. MMB/0189529/2016. Dotčeným orgánům a městské části Brno-Líšeň bylo zasláno oznámení o projednání spolu s textem návrhu Zadání jednotlivě.

Na základě ustanovení § 64 odst. 3 stavebního zákona *mohl každý uplatnit u pořizovatele písemně požadavky na obsah zadání regulačního plánu do 15 dnů ode dne doručení návrhu zadání veřejnou vyhláškou, tj. do 13. 6. 2016.*

Písemně se vyjádřilo 9 dotčených orgánů a v řádném termínu bylo doručeno 9 podání právnických a fyzických osob s uplatněnými požadavky na obsah zadání.

V souladu s § 64 odst. 4 stavebního zákona pořizovatel vyhodnotil uplatněné vyjádření a požadavky na obsah zadání a upravil předmětný Návrh Zadání Regulačního plánu Kostelíček, Brno-Líšeň.

Pro přehlednost, jak byly výsledky projednání zapracovány do Návrhu Zadání, byl zpracován i *Upravený návrh Zadání Regulačního plánu Kostelíček, Brno-Líšeň – rozdílový dokument*, který formou viditelných revizí textu umožňuje srovnání rozdílů s dokumentem *Návrh Zadání Regulačního plánu Kostelíček, Brno-Líšeň* zveřejněným 15. 5. 2016 k projednání veřejnou vyhláškou č.j. MMB/0189529/2016. Tento dokument je přílohou č. 1 důvodové zprávy.

Pro snadnější orientaci členů samosprávných orgánů města Brna při projednání a při rozhodování o předloženém materiálu byla zpracována přehledná souhrnná tabulka (ve formátu MS Office excel), která umožňuje interaktivní prohlížení. V tabulce nazvané *Souhrnný přehled podání a jejich vyhodnocení – interaktivní prohlížení* jsou obsaženy následující informace:

- číslo jednací doručených podání (dle evidence MMB) s proklikem na elektronickou kopii (sken) **plného znění podání;**
- identifikace podatelů;
- **text vyhodnocení připomínek a požadavků** z podání s uvedením pokynů pro úpravu Zadání.

Souhrnná tabulka je členěna na jednotlivé listy podle skupin subjektů, které podání uplatňovaly.

Všechny dokumenty, jejichž prohlížení tabulka umožňuje, jsou součástí správního spisu pořizování změn územního plánu (dříve též nazýváno dokladová část procesu pořizování) a obsahují i osobní údaje. Pro jednání KÚP, RMB a ZMB se poskytují dokumenty v plném znění (v neanonymizované podobě) s poučením o nakládání s osobními údaji.

Je však třeba upozornit, že interaktivní prohlížení v tabulce je funkční pouze, pokud je soubor prohlížen na zařízeních s připojením k internetu. V režimu offline jednotlivé prokliky nejsou dostupné. Tento dokument je přílohou č. 2 důvodové zprávy.

S ohledem na usnesení Rady města Brna ze dne 20. 12. 2016 se v souladu s § 64 odst. 5 stavebního zákona předkládá Upravený návrh Zadání Zastupitelstvu města Brna k projednání. Současně je předkládáno na vědomí i vyhodnocení, jak byly do Návrhu Zadání zapracovány uplatněné požadavky fyzických a právnických osob na obsah zadání a vyjádření dotčených orgánů.

V případě, že samospráva města nesouhlasí s Vyhodnocením výsledků projednání nebo Upraveným návrhem Zadání je nezbytné uplatnit požadavky k úpravě v podobě pokynu Zastupitelstva města Brna.

Materiál byl projednán na zasedání Komise RMB pro územní plánování č. R7/KÚP/26 dne 5.12. 2016:

Předsedkyně komise předala slovo Ing. Pelikánové, která shrnula dosavadní průběh pořizování RP Kostelíček s tím, že v současné době je členům komise předkládán na základě výsledků veřejného projednání upravený Návrh zadání Regulačního plánu (RP) Kostelíček. V rámci diskuse byla řešena problematika uspořádání veřejných prostranství, v zadání uvedených názvů ulic (název ulice Josefa Trávníčka není odsouhlasena ZMB), rozsah řešeného území vymezeného v grafické části (zasahující i do stabilizovaných ploch) a rozsah území určeného k podrobnějšímu řešení v RP (týkající se návrhových ploch), nutnost realizace veřejných parkovišť, stavební uzávěra v předmětném území a možnost nadstandardního projednání návrhu RP s veřejností.

Ing. Kašpaříková dala návrh na respektování jedné z připomínek veřejnosti – vypuštění odrážky „Lokalita je jedním z vedlejších nástupních prostorů do rekreační oblasti města Brna ... navrhnete parkování pro návštěvníky lokality.“ RNDr. Borecký navrhnul, aby se tato věta rozdělila na dvě části a o každé části se hlasovalo zvlášť.

Po skončení diskuse komise hlasovala samostatně o jednotlivých navržených námětech a úpravách v textu.

Bod 4 – 1. hlasování

Na návrh Ing. Kašpaříkové doplněného o návrh RNDr. Boreckého bylo hlasováno o respektování jedné z připomínek veřejnosti, tj. o **návrhu vypuštění první ½ odstavce** v kapitole b) Požadavky na vymezení pozemků a jejich využití na str. 3 materiálu – 6. odrážka „Lokalita je jedním z vedlejších nástupních prostorů do rekreační oblasti města Brna (... Jedovnice)“.

Prítomno 7 členů komise / 7 pro – 0 proti – 0 se zdržel / z 11 členů

Usnesení bylo přijato.

Ing. arch. Bořecký	Ing. Kašpaříková	RNDr. Chvátal	Mgr. Ander, Ph.D.	Ing. arch. Palašák	Mgr. Koryánek	Ing. Kunc	RNDr. Borecký	Jiří Ides	JUDr. Kerndl	JUDr. Oliva
-	pro	pro	pro	pro	-	pro	pro	-	-	pro

Bod 4 – 2. hlasování

V dalším hlasování bylo hlasováno o **vypuštění druhé ½ předmětného odstavce** v kapitole b) Požadavky na vymezení pozemků a jejich využití – 6. odrážka „v rámci řešení veřejných prostranství vyhodnotte a v optimální míře také navrhnete možnosti parkování pro návštěvníky lokality“.

Prítomno 7 členů komise / 4 pro – 1 proti – 2 se zdrželi / z 11 členů

Usnesení nebylo přijato.

Ing. arch. Bořecký	Ing. Kašpaříková	RNDr. Chvátal	Mgr. Ander, Ph.D.	Ing. arch. Palašák	Mgr. Koryánek	Ing. Kunc	RNDr. Borecký	Jiří Ides	JUDr. Kerndl	JUDr. Oliva
-	pro	zdržel	pro	pro	-	pro	proti	-	-	zdržel

Bod 4 – 3. hlasování

Na návrh Ing. Kašpaříkové bylo hlasováno o doporučení nadstandardního projednání návrhu RP Kostelíček s veřejností.

Prítomno 7 členů komise / 6 pro – 0 proti – 1 se zdržel / z 11 členů

Usnesení bylo přijato.

Ing. arch. Bořecký	Ing. Kašpaříková	RNDr. Chvátal	Mgr. Ander, Ph.D.	Ing. arch. Palašćák	Mgr. Koryćánek	Ing. Kunc	RNDr. Borecký	Jiří Ides	JUDr. Kerndl	JUDr. Oliva
-	pro	pro	pro	pro	-	pro	zdrže I	-	-	pro

Bod 4 – 4. hlasování

Na závěr komise hlasovala o předloženém návrhu usnesení:

Komise RMB pro územní plánování

d o p o r u č u j e

Radě města Brna doporučit Zastupitelstvu města Brna

s c h v á l i t

v návaznosti na ust. § 64 odst. 5 zákona č. 183/2006 Sb., o územním plánování a stavebním řádu (stavební zákon), ve znění pozdějších předpisů

- předložený Upravený návrh Zadání Regulačního plánu Kostelíček, Brno – Líšeň

v z í t n a v ě d o m í

- Vyhodnocení výsledků projednání Návrhu Zadání Regulačního plánu Kostelíček, Brno – Líšeň

Prítomno 7 členů komise / 7 pro – 0 proti – 0 se zdržel / z 11 členů

Usnesení bylo přijato.

Ing. arch. Bořecký	Ing. Kašpaříková	RNDr. Chvátal	Mgr. Ander, Ph.D.	Ing. arch. Palašćák	Mgr. Koryćánek	Ing. Kunc	RNDr. Borecký	Jiří Ides	JUDr. Kerndl	JUDr. Oliva
-	pro	pro	pro	pro	-	pro	pro	-	-	pro

Jak vyplývá ze zápisu, KÚP hlasovala o vypořádání jedné připomínky veřejnosti a navrhla upravit text zadání v kapitole b) Požadavky na vymezení pozemků a jejich využití, spočívající v odstranění jedné věty u 6. odrážky „Lokalita je jedním z vedlejších nástupních prostorů do rekreační oblasti města Brna (... Jedovnice)“. Požadavek do zadání specifikovala MČ Brno-Líšeň na základě znalostí místních podmínek Pořizovatel znovu zvážil předmětný požadavek a rozhodl se ponechat text zadání beze změny z důvodů, které jsou podrobněji vysvětleny ve vyhodnocení požadavků fyzických a právnických osob na obsah zadání (viz. připomínka č. 7 – Líšeň sobě, o.s. a Líšeňský spolek pro pohodu bydlení). Schematický zákres uvedený v příloze č. 1 upraveného návrhu zadání zasahuje nejen do návrhových ploch bydlení, ale i do stabilizovaných. Větší rozsah je navržen z důvodu napojení návrhových ploch na dopravní i technickou infrastrukturu, kdy při konkrétním řešení jednotlivých pozemků bude zapotřebí zasáhnout také do stabilizovaných ploch bydlení

Ostatní požadavky KÚP jsou takového charakteru, že mohou být zohledněny v další fázi procesu pořizování i bez výslovného zpracování do textu Zadání.

Materiál byl projednán na R7/093. schůzi Rady města Brna dne 20. 12. 2016:

Bylo hlasováno po kratší rozpravě o změně usnesení a úpravě v příloze materiálu.

1. RMB souhlasí s vypuštěním části textu, který zní: „Lokalita je jedním z vedlejších nástupních prostorů do rekreační oblasti města Brna (Mariánské údolí, Moravský kras, lesní masý až po Jedovnice)“ v bodě 2 písm. b, 6. odrážka. Upraveného Návrhu zadání Regulačního plánu Kostelíček, Brno, Líšeň.

2. RMB ukládá Mgr. Martinu Anderovi, Ph.D. určenému členu Zastupitelstva města Brna projednat s pořizovatelem úpravu Návrhu zadání Regulačního plánu Kostelíček, Brno, Líšeň.

úkol č.: [R7/093/15]

zodpovídá: nám. Mgr. Ander

[3207]

termín: [2017-01-10]

Schváleno jednomyslně 9 členy.

Ing. Vokřál	Mgr. Hladík	R. Mrázek	Bc. Hollan	Mgr. Ander	Ing. Kacer	M. Janíček	Bc. Kolářný	JUDr. Rusňáková	Ing. Staněk	Mgr. Suchý
—	pro	pro	pro	pro	pro	pro	pro	—	pro	pro

Dne 6. 1. 2017 proběhlo jednání mezi pořizovatelem a určeným členem ZMB Mgr. Martinem Anderem, Ph.D., jehož závěrem bylo konstatování, že pořizovatel může z procesního hlediska akceptovat pokyn samosprávy města na úpravu zadání regulačního plánu ve fázi po vyhodnocení výsledků projednání návrhu zadání pouze v podobě pokynu Zastupitelstva města Brna. V této fázi procesu stavební zákon dle § 64 odst. 4 spoluúčast určeného zastupitele na vyhodnocení výsledků projednání nezakotvuje. Z tohoto důvodu je potřeba pro úpravu textu zadání a úpravu vyhodnocení výsledků projednání získat pokyn ZMB.

Materiál byl projednán na R7/097. schůzi Rady města Brna dne 17. 1. 2017

Bylo hlasováno po delší rozpravě.

1.RMB doporučuje Zastupitelstvu města Brna nesouhlasit s Vyhodnocením výsledků projednání Návrhu Zadání Regulačního plánu Kostelíček, Brno-Líšeň.

2.RMB doporučuje Zastupitelstvu města Brna neschválit v návaznosti na ust. § 64 odst. 5 zákona č. 183/2006 Sb., o územním plánování a stavebním řádu (stavební zákon), ve znění pozdějších předpisů, Upravený návrh Zadání Regulačního plánu Kostelíček, Brno-Líšeň.

3.RMB doporučuje Zastupitelstvu města Brna vrátit Vyhodnocení výsledků projednání Návrhu Zadání Regulačního plánu Kostelíček, Brno-Líšeň a Upravený návrh Zadání Regulačního plánu Kostelíček, Brno-Líšeň pořizovateli s Pokynem k novému vyhodnocení.

Pro návrh usnesení hlasovalo 8 členů, nikdo nebyl proti, 1 člen se zdržel hlasování.

Ing. Vokřál	Mgr. Hladík	R. Mrázek	Bc. Hollan	Mgr. Ander	Ing. Kacer	M. Janíček	Bc. Kolářný	JUDr. Rusňáková	Ing. Staněk	Mgr. Suchý
pro	pro	pro	-	pro	zdržel se	pro	pro	nepřítomna	pro	pro

Materiály budou v průběhu zasedání k nahlédnutí.

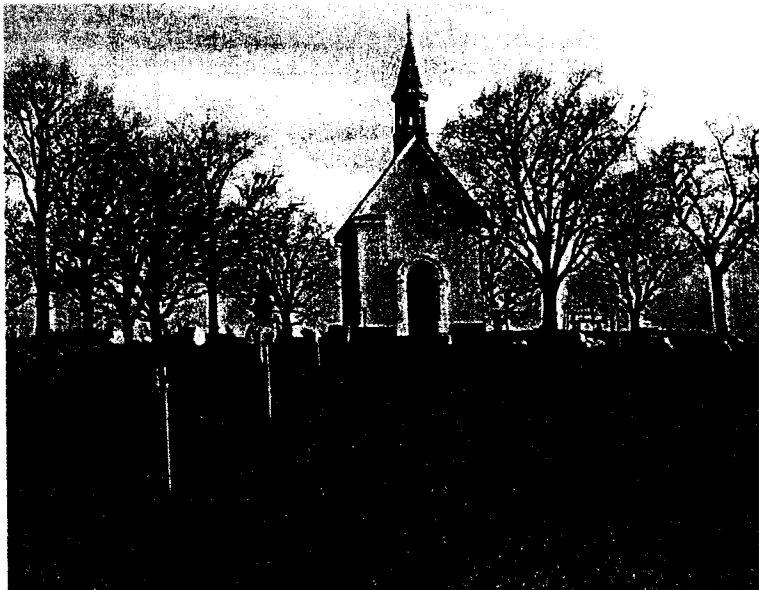
Příloha č. 1 - Upravený návrh Zadání Regulačního plánu Kostelíček, Brno – Líšeň – rozdílový dokument – na CD

Příloha č. 2 - Souhrnný přehled podání a jejich vyhodnocení – interaktivní prohlížení – na CD

Upravený Návrh zadání

Regulačního plánu Kostelíček, Brno – Líšeň

(upravený dle § 64 odst. 1 a 4 stavebního zákona)



Obsah:

1. Důvody pořízení regulačního plánu

2. Obsah dokumentace

Zadání bude obsahovat:

- a) Vymezení řešeného území
/Schematický zákres v příloze č. 1/
Požadavky vyplývající z územního plánu, další nadřazené územně plánovací dokumentace a politiky územního rozvoje
- b) Požadavky na vymezení pozemků a jejich využití
- c) Požadavky na umístění a prostorové uspořádání staveb
- d) Požadavky na ochranu a rozvoj hodnot území
/Fotografie pro zákres návrhu zastavění v příloze č. 2/
- e) Požadavky na řešení veřejné infrastruktury
- f) Požadavky na veřejně prospěšné stavby a na veřejně prospěšná opatření
- g) Požadavky na asanace
- h) Požadavky vyplývající z územně analytických podkladů a ze zvláštních právních předpisů
- i) Výčet územních rozhodnutí, které regulační plán nahradí
- j) Případné požadavky na posouzení vlivů záměru na životní prostředí
- k) Požadavky na plánovací smlouvu a dohodu o parcelaci
- l) Požadavky na uspořádání obsahu návrhu regulačního plánu, jeho odůvodnění s ohledem na charakter území a problémy k řešení, jakož i obsah textové části, měřítko výkresů a počet vyhotovení dokumentace.

Přílohy č. 1, č. 2

1. Důvody pořízení regulačního plánu:

V roce 1998 pořídila MČ Brno-Líšeň návrh Územního plánu zóny Kostelíček.

V roce 2001 pořídila MČ Brno-Líšeň Regulační plán Brno – Líšeň Kostelíček. Tato dokumentace byla až do fáze návrhu pořizována jako Územní plán zóny – ve smyslu znění stavebního zákona platného do 30. 6. 1998. Regulační plán Brno – Kostelíček nebyl vydán dle zákona č. 183/2006 Sb., o územním plánování a stavebním řádu, část třetí Územní plánování, Hlava III: Nástroje územního plánování, Díl 3: Územně plánovací dokumentace, § 69 Vydání regulačního plánu. Regulační plán Brno – Kostelíček díky tomu, že nebyl vydán, se nestal závazným pro rozhodování v území.

Zastupitelstvo MČ Brno-Líšeň na svém 6. zasedání ze dne 19. 5. 2011 se usneslo uplatnit v připomínkách ke Konceptu Územního plánu města Brna (dále jen ÚPmB) ve variantách II, III - rozvojové plochy Li-16 a z části zohlednit většinu z množství námitek vlastníků a připomínek veřejnosti, kteří požadují rozvojovou plochu Li16 zrušit, s požadavkem zakotvit v novém ÚPmB ochranu pohledové dominanty stavby „Kostelíčku“, jako charakteristické a historicky významné dominanty města a rozhodování podmínit regulačním plánem.

Zastupitelstvo MČ Brno-Líšeň na svém 26. zasedání ze dne 19. 9. 2013 vzalo na vědomí znění připomínek, které uplatnil starosta MČ Brno – Líšeň v zastoupení za MČ Brno – Líšeň v zákonné lhůtě do 22.07.2013 v rámci veřejného projednání Územního plánu města Brna 1994, změna ÚPmB, Návrhy změn 2013 u pořizovatele OÚPR MMB, Kounicova č. 67, Brno.

Zastupitelstvo MČ Brno-Líšeň na svém 27. zasedání ze dne 7. 11. 2013 se usneslo a uložilo Odboru územního rozvoje a výstavby ÚMČ Brno-Líšeň zadání studie s prověřením stavebních variant pro závislost území, včetně hydrogeologického průzkumu, se zpracováním odtokových poměrů povrchových vod, včetně vyřešení příjezdu na pozemcích parcelní číslo 1053, 1055/1, 1057/1, 1059/1, 1063/1 v katastrálním území Líšeň.

Zastupitelstvo MČ Brno-Líšeň na svém 29. zasedání ze dne 30. 1. 2014 se usneslo, že trvá v Územním plánu města Brna 1994, Změna ÚPmB „Aktualizace ÚPmB“, Upravený návrh 2013/12 s uplatněním písemných připomínek z veřejné vyhlášky k datu 11.02.2014 na uplatněných připomínkách starostou MČ Brno – Líšeň k návrhu změny Územního plánu města Brna, „Aktualizace ÚPmB“ 1994, Návrh změny 2013, odeslaných pořizovateli dne 22.07.2013 a

n e s o u h l a s í se zařazenými změnami: Z 197, P 129, P 134, S 4.20, S 4.34 a S 4.19 z důvodu dostatečného množství doposud nevyčerpaných zastavitelných ploch vymezených k zastavění ve stávajícím platném územním plánu a ze stejného důvodu

n e s o u h l a s í v upraveném návrhu aktualizace ÚPmB 2013/12 na k.ú. Líšeň s nově zavedeným limitem využití území, indexem podlažní plochy prioritně v území ul. Novolíšeňská-východně k ul. Kubelíkova z 0,5 a 0,6 na 0,9, oblast Kostelíček (vymezeno ul. Kostelíček, Obecká, Podlesná, Kniesova) z 0,4 na 1,2 a oblast Holzova (úsek navazující na ul. Borkovcova a Br. Šmardů) z původních 0,5 na 0,9 z důvodu již stanovené regulace ve stávajícím platném ÚPmB a možnost regulace výškové hladiny zástavby (B a S) o 20% vycházející z návrhu vyhlášky města Brna č. 2/2004 a

ž á d á pořizovatele ÚPmB o dodatečné zařazení do Přílohy č. 3 obecně závazné vyhlášky st. města Brna č. 2/2004 ve znění pozdějších předpisů o:

- 1) aktualizování a dopracování územní studie na plochy vymezenou „urbanistickou studií Habří II, s prověřením zastavitelnosti pozemků ozn. ve studii č. 1. 2. a 3
- 2) zpracování regulačního plánu na oblast, dle ÚPmB určenou k zastavění ul. Samoty-Šimáčkova
- 3) zpracování regulačního plánu pro oblast Kostelíček, dle ÚPmB určenou k zastavění, vymezenou ulicemi Kostelíček, Obecká, Podlesná a Kniesova (za polní cestou směrem k ul. Podhorní)
- 4) zpracování zastavovací studie na oblast ul. Holzovy, dle ÚPmB určenou k zastavění, která již byla zahájena ulicemi Borkovou a Bratří Šmardů

Zastupitelstvo MČ Brno-Líšeň na svém 35. zasedání ze dne 25. 9. 2014 se usneslo a souhlasilo s podáním žádosti u pořizovatele ÚPmB, na zpracování Regulačního plánu lokality „Kostelíček“, s úhradou finančních nákladů na její zpracování z rozpočtu MČ Brno-Líšeň.

Regulační plán bude pořízen v souladu s zák.183/2006 Sb. o územním plánování a stavebním řádu a navazující vyhlášky 500/2006 Sb. o územně analytických podkladech, územně plánovací dokumentaci a způsobu evidence územně plánovací činnosti.

2. Obsah dokumentace

a) Vymezení řešeného území

Řešené území pro návrhové bydlení má rozlohu cca 4,5 ha, náleží do katastrálního území Líšeň. Území se vymezí z jihu ulicí Kniesovou a přilehlými zahrádkami /část/, ze západu ulicí Kostelíček, ze severu ulicí Obeckou a z východu ulicí Podlesnou. Podrobněji viz schematický zákres uvedený v příloze č. 1.

Požadavky vyplývající z územního plánu, další nadřazené územně plánovací dokumentace a politiky územního rozvoje

Regulační plán vychází z funkčního využití ploch stanoveného v Územním plánu města Brna, návrh intenzity využití území nesmí překročit index podlažních ploch dle ÚPmB.

Další nadřazená územně plánovací dokumentace pro lokalitu Kostelíček mimo ÚPmB není zpracována.

Vzhledem k charakteru a rozsahu území vymezeného k řešení tímto regulačním plánem nevyplývají žádné požadavky ani z Politiky územního rozvoje ČR z roku 2008, ve znění 1. aktualizace PÚR ČR z 15. 4. 2015.

Dle platného Územního plánu města Brna (dále jen ÚPmB), vč. obecně závazné vyhlášky statutárního města Brna č. 2/2004 o závazných částech Územního plánu města Brna, jsou v lokalitě pro zpracování regulačního plánu v katastrálním území Líšeň vymezeny návrhové stavební plochy bydlení s funkčním typem BC – plochy čistého bydlení s mírou využití území stanovenou indexem podlažních ploch v hodnotě 0,4, stabilizované plochy bydlení čistého (BC), plochy komunikací a prostranství místního významu a návrhová nestavební plocha rekreační městské zeleně (ZR).

Míra využití území je stanovena Regulativy pro uspořádání území dle ÚPmB a nesmí být překročena.

b) Požadavky na vymezení pozemků a jejich využití

- Navrhnete v lokalitě optimální skladbu a nižší hustotu zástavby rodinnými domy v návrhových plochách bydlení, ze které vyplyne návrh přeparcelace všech dotčených pozemků a způsob jejich využití, včetně systému obslužných komunikací, které budou jednotlivé pozemky zpřístupňovat. Navržené řešení řádně odůvodněte.
- Jednotlivé pozemky vymezte v souladu s požadavky § 20 - § 22 vyhlášky č. 501/2006 Sb., o obecných požadavcích na využívání území, v platném znění.
- Návrhem zástavby lokality vhodným způsobem navažte na stávající bydlení v rodinných domech a vytvořte urbanisticky kvalitní řešení obytného celku, který zajistí také plnohodnotné prostory pro každodenní pohyb a pobyt a odpočinek obyvatel.
- U veškerých navržených komunikačních koridorů v řešeném území a prostupů, vedoucích ke Kapli Panny Marie Pomocnice navrhnete a odůvodněte šířku prostranství, jehož součástí mohou být veřejné komunikace, chodníky pro pěší a doprovodná liniová zeleň.
- Stanovte šířku jednotlivých veřejných prostranství, jejichž součástí je veřejná komunikace, a dílčí šířky jejich uspořádání (vozovka, zelený pás, chodník, cyklostezka, apod.)
- Lokalita je jedním z vedlejších nástupních prostorů do rekreační oblasti města Brna (Mariánské údolí, Moravský kras, lesní masy až po Jedovnice) – v rámci řešení veřejných prostranství vyhodnoťte a v optimální míře také navrhnete možnosti parkování pro návštěvníky lokality.
- Navrhnete umístění vhodných hracích ploch pro rodiny s dětmi s ohledem na historickou krajinnou dominantu kaple Panny Marie Pomocnice.
- Prověřte účelnost možné etapizace stavebního využití území a případně navrhnete etapizaci, včetně definování podmiňujících investic každé etapy. V případě návrhu etapizace se zaměřte na řešení výstavby dopravní a technické infrastruktury a vybudování veřejných prostranství.

c) Požadavky na umístění a prostorové uspořádání staveb

Pro umístění a prostorové uspořádání staveb budou stanoveny závazné podmínky, vymezení a určující:

- Při umístění a prostorovém uspořádání staveb dodržujte požadavky § 23 - § 25 vyhlášky č. 501/2006 Sb., o obecných požadavcích na využívání území, v platném znění.
- Stanovte a prokórujte polohu uliční stavební čáry, hloubku zastavění, příp. stavební hranice a rozestupy ve vnitrobloku ve vazbě na hranice pozemků, vzájemné odstupy, podlažnost, výšku objektů nad terénem, tvary střech apod.
- Pro jednotlivé celky zástavby stanovte maximálně přípustné indexy zastavěných ploch (IZP), koeficient smíšenosti a maximální počet podlaží. Regulařiv IZP vztáhněte k jednotlivým pozemkům. V návrhu vycházejte z IPP stanoveného ÚPmB.
- U navržených prostorových regulativů prokažte soulad s mírou využití území dle ÚPmB. Soulad dokladujte i výpočtem.
- Stanovte podmínku zajištění parkování min. 2 vozidel na pozemku každého RD.
- Směrem do volné krajiny budou u lokality jižně ulice Kniesova situovány nezastavěné části pozemků – zahrady.

d) Požadavky na ochranu a rozvoj hodnot území

Zohledněte dominantní pozici Kaple Panny Marie Pomocnice (1634, současná kaple z roku 1914) a litinový kříž z roku 1803.. Kaple Panny Marie Pomocnice byla v roce 1988 prohlášena Ministerstvem kultury nemovitou kulturní památkou.

Respektujte krajinářskou hodnotu lokality a návrh zastavění dokladujte průkaznými zákresy do fotografií (uvedeny v příloze č. 2) z pozic:

- Křížovatka Mířkova – Novolíšeňská
- Křížovatka Novolíšeňská - Podbělova
- Návrší Lepinky
- Od Kaple Panny Marie Pomocnice na lokalitu

Regulační plán bude respektovat přírodní podmínky a krajinný ráz přilehlého nezastavěného území a charakter navazujícího zastavěného území.

Důraz bude kladen na:

- vysoký standard veřejných prostranství, včetně veřejné zeleně
- formulaci podmínek pro tvorbu kvalitní architektury jednotlivých staveb blízké charakteru daného prostředí s akcentem na soudobý architektonický výraz

Názvy nově vzniklých ulic:

- Josefa Trávníčka
- Metoděje Hoška

e) Požadavky na řešení veřejné infrastruktury

V regulačním plánu prověřit stávající a navrhnout novou veřejnou technickou a dopravní infrastrukturu, nutnou pro rozvoj řešeného území. Návrh řešte včetně případných tras a zařízení technické infrastruktury nutných pro obsluhu území.

Navržené řešení projednejte s vlastníky, správci či provozovateli dopravní obsluhy území.

Dopravní infrastruktura:

- Prověřte pěší propojení ulice Kniesova do ulice Šimáčkova
- Prověřte pěší propojení ulice Kniesova a lesních cest Pod Zelenou
- Prověřte a navrhnete prostupnost území pro cyklisty, řešte návaznost na stávající nebo plánované trasy v území.
- Zohledněte možnost budoucího možného prodloužení ulice Kostelíček.
- Prověřte docházkové vzdálenosti k zastávkám autobusové MHD
- Navrhnete odpovídající počet garážových a parkovacích míst
- Nesmí být snížen počet již existujících parkovacích míst ve stávající zástavbě
- Komunikace a veřejná parkovací stání navrhnete s doprovodnou stromovou zelení

Technická infrastruktura

Navrhněte řešení sítí technické infrastruktury a projednejte se správcí, respektive s vlastníky

Kanalizace

Navrhněte dobudování oddílného systému s napojením:

- splaškové kanalizace na stávající splaškovou kanalizaci
- dešťové kanalizace na stávající dešťovou kanalizaci.

Pro návrhové plochy se stanovuje způsob hospodaření s dešťovými vodami přednostně zasakováním. V případě, že nelze uplatnit z důvodů nevhodných geologických podmínek zasakování, bude uplatněna regulace odtoku dešťových vod:

- pro plochy v nezastavěném území – odtok max. 10 l/s*ha

Najít řešení pro zmírnění negativních důsledků urbanizace lokality - zpomalení rychlého odtoku dešťových vod a zabránění spojování silně znečištěných (splašky) a mírně znečištěných (povrchový odtok) odpadních vod.

Zásobování vodou

- Navrhněte dostatečně kapacitní řády pro napojení nové zástavby, proveďte bilanci předpokládané spotřeby vody, vyhodnoťte tlakové poměry, řešení projednejte s BVK a.s.

Zásobování plynem

- Zakreslete trasy stávajících plynovodů a respektujte jejich ochranná pásma
- Stanovte bilance potřeb tepla a plynu pro návrhové plochy a řešení způsobu vytápění proveďte s ohledem na Energetickou koncepci statutárního města Brna, která byla schválena Zastupitelstvem města Brna
- Navrhněte trasy plynovodů

Zásobování elektrickou energií

- Proveďte návrh rozšíření distribuční sítě včetně umístění trafostanic a stanovte výkonové bilance.

Spoje

- Zakreslete stávající kabelové rozvody sítě elektronických komunikací podél okrajů řešeného území.
- Stanovte nápojné body pro rozšíření přístupové sítě a proveďte základní návrh kabelových tras.

Odpady

- Navrhněte v rámci řešeného území místo pro nádoby na separovaný odpad, které bude vhodné s ohledem na dopravní obsluhu.

Občanské vybavení

- Zpracujte bilance nárůstu počtu obyvatel, počtu bytů a jaké nároky na občanské vybavení klade nově navržená zástavba.
- Vyhodnoťte, zda je potřebná kapacita občanské vybavenosti veřejné (zejména pro školství) či komerční dostatečně zajištěna na území MČ nebo vzniká potřeba nového umístění staveb.

Veřejné prostranství

- Respektujte požadavky vyhlášky č. 501/2006 Sb., v platném znění, na šířky veřejných prostranství, jejichž součástí jsou komunikace a požadavky na vymezení veřejných prostranství v plochách bydlení (§ 7 odst. 2).
- V případě potřeby na kvalitní řešení uličního prostoru (oboustranné chodníky, stromořadí) stanovte potřebné šířky i nad rámec vyhlášky.
- Optimalizujte rozsah ploch veřejných prostranství a městské zeleně nad rámec minimálního požadavku vyplývajícího z § 7 odst. (2) ve vztahu k předpokládanému počtu obyvatel, který se bude odvíjet od navrženého způsobu zástavby.
- Podél nových komunikací navrhněte minimálně jednostrannou výsadbu stromořadí.

f) Požadavky na veřejně prospěšné stavby a na veřejně prospěšná opatření

V souladu s územním plánem města Brna.

Plochy, trasy a zařízení technické a dopravní infrastruktury, nutné k obsluze území, budou v případě potřeby navrženy jako veřejně prospěšné stavby.

Navržené jednotlivé stavby veřejné dopravní a technické infrastruktury, veřejných prostranství vymezené jako VPS, doplňte o dílčí označení a pojmenování. Ke každé jednotlivé stavbě vypište seznam dotčených pozemků dle parcelních čísel.

g) Požadavky na asanace

Vzhledem k charakteru lokality, která je nezastavěným územím, se nepředpokládají žádné požadavky na asanace. Pokud by z návrhu taková nutnost vyplynula, doložte seznam dotčených ploch a objektů.

h) Další požadavky vyplývající z územně analytických podkladů a ze zvláštních právních předpisů

Z Územně analytických podkladů statutárního města Brna z roku 2014 vyplývá pro území vymezené pro zpracování regulačním plánem:

Výkres hodnot :

- Hodnota přírodní a rekreační – oblast vysoké kvality přírodního prostředí
 - Hodnota prostorová – přírodní dominanty konfigurace terénu
 - Hodnota prostorová - Významný pohledový svah
 - Hodnota krajinného rázu – póly krajinného rázu – vrch Na Kostelíčku
- Vně řešeného území leží JV směrem na významné pohledové ploše stavební dominanty - kaple Panny Marie Pomocnice.

Výkres limitů využití území vyplývajících ze zvl. právních předpisů :

- Ochrana elektronické komunikační sítě Min. obrany ČR
- Ochrana elektronické komunikační sítě Min. vnitra ČR
- Ochranné pásmo elektrického vedení VN
- Ochranné pásmo letiště Brno-Tuřany

Vně řešeného území leží JV směrem nemovitá kulturní památka – kaple Panny Marie Pomocnice.

Výkres specifických podmínek využití území a informací :

- Území geologických ekologických rizik – riziková oblast neogenních vod
Charakteristika jevu: Oblasti, ve kterých existuje riziko kontaminace neogenních vod. Jsou to oblasti, nad neogenním kolektorem chybí neogenní, případně i kvartérní izolátor.
Návrh opatření: Pro jakoukoliv stavební činnost v tomto území musí být stanovisko OŽP MMB – městského geologa

Zastupitelstvo MČ Brno-Líšeň na svém 27. zasedání ze dne 7. 11. 2013 se usneslo a uložilo Odboru územního rozvoje a výstavby ÚMČ Brno-Líšeň zadání studie s prověřením stavebních variant pro závislost území, včetně hydrogeologického průzkumu, se zpracováním odtokových poměrů povrchových vod, včetně vyřešení příjezdu na pozemcích parcelní číslo 1053, 1055/1, 1057/1, 1059/1, 1063/1 v katastrálním území Líšeň.

Další případné požadavky vyplývající ze zvláštních právních předpisů budou doplněny po projednání návrhu Zadání s příslušnými dotčenými orgány.

V souladu se zákonem č. 239/2000 Sb., v platném znění a § 21 vyhlášky č. 380/2002 Sb., v platném znění zpracujte do návrhu regulačního plánu doložku civilní ochrany, zejména požadavky na pozemky a požadavky na jejich využití pro:

- c) ubytování evakuovaného obyvatelstva,
- e) zdravotnické zabezpečení obyvatelstva,
- h) nouzové zásobování obyvatelstva vodou,
- i) záchranné, likvidační a obnovovací práce pro odstranění nebo snížení škodlivých účinků kontaminace, vzniklých při mimořádné události. Jedná se především o řešení obslužných komunikací v nově vznikajících plochách tak, aby byl umožněn příjezd zasahujících jednotek

k) požární nádrže a místa odběru vody k hašení požárů.
(Potřebu řešit opatření označená písm. a),b),d),f),g),j) uvedená v § 21 vyhlášky 380/2002 Sb. dotčený orgán nepřepokládá.)

V souladu s ustanovením § 175 odst. 1 zákona č. 183/2006 Sb. zapracujte do návrhu regulačního plánu informaci: „Celé řešené území je situováno v koridoru radioreléových směrů – v zájmovém území Ministerstva obrany pro nadzemní stavby a v ochranném pásmu radiolokačního zařízení Ministerstva obrany“.

i) Výčet územních rozhodnutí, které nahradí regulační plán

Regulační plán nebude nahrazovat územní rozhodnutí, protože to u RP z podnětu není účelné. Časový horizont budoucí realizace zástavby území není znám.

j) Případný požadavek na posuzování vlivů záměru na životní prostředí

Ve smyslu novely § 61 stavebního zákona účinné od 1. 4. 2015 nelze regulačním plánem nahradit územní rozhodnutí pro záměr, který podléhá posuzování vlivů na životní prostředí podle zvláštního právního předpisu. Posuzování vlivů záměru na životní prostředí nebude tudíž třeba.

k) Případné požadavky na plánovací smlouvu a dohodu o parcelaci

Požadavky na plánovací smlouvu nelze u RP z podnětu uplatňovat. Plánovací smlouva na dopravní a technickou infrastrukturu bude moci být vyžadována v rámci územního řízení.

Požadavky na dohodu o parcelaci nelze u RP z podnětu uplatňovat. Návrh přeparcelace a způsob vymezení jednotlivých stavebních pozemků pro jejich napojení na komunikaci vyplývá z řešení navrženého v RP.

l) Požadavky na uspořádání obsahu návrhu regulačního plánu a obsahu jeho odůvodnění

Název dokumentace je „Regulační plán Kostelíček, Brno- Lišeň“.

Regulační plán zpracujte v předepsaném rozsahu dle stavebního zákona, přílohy č. 11 vyhl. č. 500/2006 Sb., požadavků zákona č. 500/2004 Sb. a doplňte o další požadované výkresy:

▪ Výroková část RP:

- Textová část
- Grafická část:
 1. Hlavní výkres měřítko 1:1000
 2. Výkres VPS, VPO měřítko 1:1000
 3. Vodní hospodářství měřítko 1:1000
 4. Energetika, spoje měřítko 1:1000
 5. Výkres etapizace výstavby měřítko 1:1000

▪ Odůvodnění RP:

- Textová část
- Grafická část:
 1. Koordinační výkres měřítko 1:1000
 2. Výkres širších vztahů měřítko 1:5000
 3. Výkres urbanistického řešení měřítko 1:1000
- Textová část díla bude zpracována ve formátu Microsoft Word a tabulková část ve formátu Microsoft Excel.
- Grafická část díla bude zpracována ve formátu DGN programu Microstation verze V8.
- Ve formátu DGN musí být zpracovány všechny soubory potřebné pro seskládání všech výkresů.
- Samostatně bude vytvořen soubor obsahující hranici řešeného území a pojmenován RU xxxxxx.DGN, kde místo písmen xxxxxx bude číslo smlouvy.

- Součástí díla budou i aktivní prázdné soubory DGN s připojenými referencemi pro vytvoření všech výkresů. Ke všem předávaným výkresům musí být zhotoveny plotrovací soubory PLT ve formátu HPGL/2 a dále soubory ve formátu PDF.
- Na CD/DVD nosičích (2ks) musí být veškeré soubory ve formátu DGN, XLS, DOC, PLT a PDF.

Regulační plán bude odevzdán v tištěné formě v počtu 5 paré a 2x na CD.

Přílohy

1. Schematický zakres řešeného území (1 strana)
2. Fotografie pro zakres návrhu zastavění (6 stran)

Příloha č. 1

Schematický zakres řešeného území

1:2000

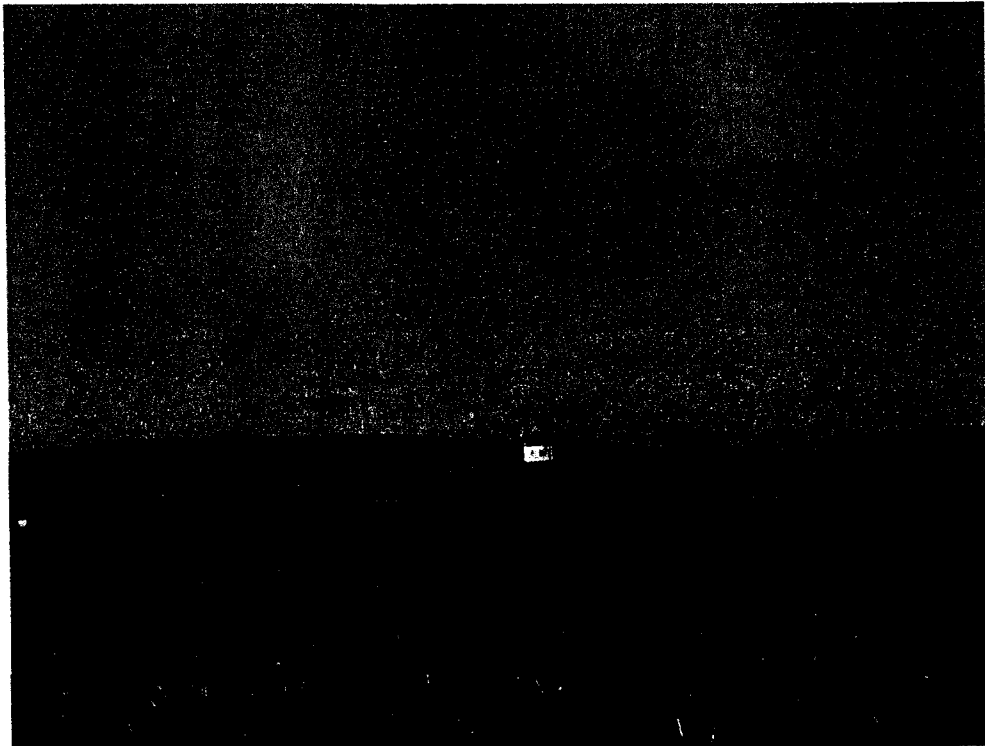


Fotografie pro zákres návrhu zastavění

Stanovená místa pro zákresy do fotografií:



Pohled ze stanoviště A: Novolíšeňská – Podbělova



Pohled ze stanoviště C: Lepiny



Pohled ze stanoviště B: Mífkova - Novolíšeňská

Nejcennější vyhlídky z návrší Kostelíček:



Velkomoravské Staré Zámky



Moravský kras



Památník Žuráň /Slavkovské bojiště tří císařů/



Mariánské údolí



Panorama stávající zástavby /Lepinky-Zámek Belcredi/



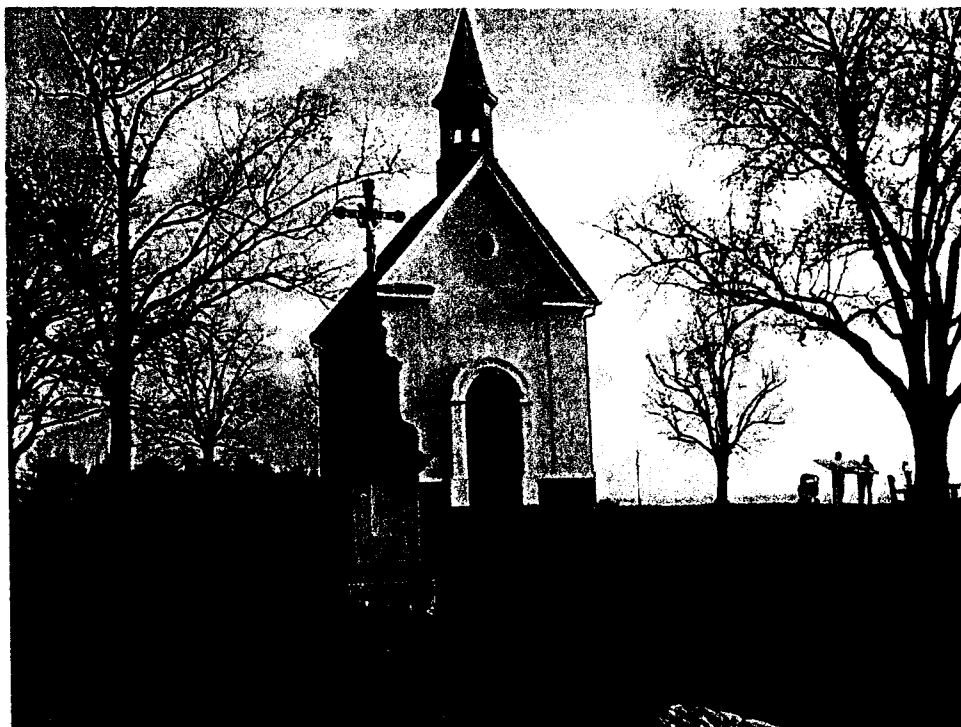
Centrální část MČ: Náměstí Karla IV.- Střední zdrav.škola



Centrální část MČ: Dělnický dům – sídliště Líšeň



Panorama Sídliště Líšeň – lesní masiv Hády



Pěší přístup k poutnímu místu a vyhlídce

Pokyn k novému vyhodnocení

výsledků projednání Návrhu Zadání Regulačního plánu Kostelíček, Brno-Líšeň

Samospráva města Brna požaduje, aby byl v Zadání Regulačního plánu Kostelíček, Brno-Líšeň zohledněn požadavek uplatněný v připomínce č. 7 (Líšeň sobě, o.s. a Líšeňský spolek pro pohodu bydlení), který se týkal kapitoly b) Požadavky na vymezení pozemků a jejich využití.

Požaduje se vypuštění části textu, který zní: „*Lokalita je jedním z vedlejších nástupních prostorů do rekreační oblasti města Brna (Mariánské údolí, Moravský kras, lesní masy až po Jedovnice)*“ v bodě 2 kapitola b), 6. odrážka Upraveného Návrhu zadání Regulačního plánu Kostelíček, Brno, Líšeň.

Vzhledem k tomuto pokynu samospráva města Brna nesouhlasí s předloženým Vyhodnocením výsledků projednání.