



MMB2017000000078

60

Rada města Brna

ZM7/ 2121

Z7/25. zasedání Zastupitelstva města Brna
konané dne 31. 1. 2017

Název:

Návrh prodeje částí pozemků p.č. 2203/3, p.č. 2219/6 a pozemků p.č. 2214/1, p.č. 2214/2, p.č. 2219/11 a p.č. 2220/2, vše v k.ú. Řečkovice v ul. Bohatcova.

Obsah:

- důvodová zpráva
- stanoviska příslušných orgánů
- podmínky kupních smluv vč. kopie geometrického plánu
- kopie dopisu ze dne 22. 6. 2016
- tabulka evidovaných žádostí
- kopie katastrální mapy, orientačního plánu, cenové mapy, vyčíslení výměr, ortofotomapy, výřezu z ÚPmB a fotografií

Návrh usnesení:**Zastupitelstvo města Brna****1. n e s o u h l a s í s u z n á n í m v l a s t n í c k é h o p r á v a**

uživatelů zaplacených částí pozemků p.č. 2203/3, p.č. 2207, p.č. 2214/1, p.č. 2214/2, p.č. 2219/6 a p.č. 2219/11 a pozemků p.č. 2206 a p.č. 2220/2, vše v k.ú. Řečkovice v ul. Bohatcova, zaměřených na základě vyčíslení výměr č. zak. 183/2015.

2. s c h v a l u j e p r o d e j

- a) části pozemku p.č. 2219/6 ostatní plocha, jiná plocha, o výměře 4 m² v k.ú. Řečkovice, geometrickým plánem č. 2680-273/2016 pro k.ú. Řečkovice označené písmenem „d“, kterážto část se slučuje s pozemkem p.č. 2198 zahrada v k.ú. Řečkovice, jehož nová výměra po tomto sloučení činí 241 m², manželům za dohodnutou kupní cenu 10.600,-Kč,
- b) části pozemku p.č. 2219/6 ostatní plocha, jiná plocha, o výměře 29 m² v k.ú. Řečkovice, geometrickým plánem č. 2680-273/2016 pro k.ú. Řečkovice označené písmenem „c“, kterážto část se slučuje s pozemkem p.č. 2200/1 zahrada v k.ú. Řečkovice, jehož nová výměra po tomto sloučení činí 175 m², za dohodnutou kupní cenu 70.600,-Kč,
- c) části pozemku p.č. 2219/6 ostatní plocha, jiná plocha, v k.ú. Řečkovice, geometrickým plánem č. 2680-273/2016 pro k.ú. Řečkovice označené jako pozemek p.č. 2219/12 ostatní plocha, jiná plocha, o výměře 32 m² v k.ú. Řečkovice za dohodnutou kupní cenu 77.800,-Kč,

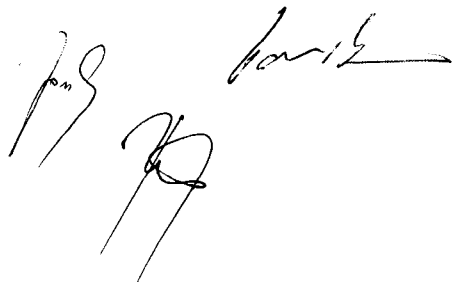
- d) části pozemku p.č. 2203/3 ostatní plocha, jiná plocha, v k.ú. Řečkovice, geometrickým plánem č. 2680-273/2016 pro k.ú. Řečkovice označené jako pozemek p.č. 2203/4 ostatní plocha, jiná plocha, o výměře 14 m² v k.ú. Řečkovice manželům
za dohodnutou kupní cenu 34.600,-Kč,
- e) pozemku p.č. 2220/2 zastavěná plocha a nádvoří o výměře 18 m² v k.ú. Řečkovice, za dohodnutou kupní cenu 44.200,-Kč,
- f) - části pozemku p.č. 2219/11 ostatní plocha, jiná plocha, o výměře 7 m² v k.ú. Řečkovice, geometrickým plánem č. 2680-273/2016 pro k.ú. Řečkovice označené písmenem „a“, kterážto část se slučuje s pozemkem p.č. 2216/2 ostatní plocha, jiná plocha, v k.ú. Řečkovice, jehož nová výměra po tomto sloučení činí 70 m²,
- části pozemku p.č. 2219/11 ostatní plocha, jiná plocha, o výměře 12 m² v k.ú. Řečkovice, geometrickým plánem č. 2680-273/2016 pro k.ú. Řečkovice označené písmenem „b“, kterážto část se slučuje s pozemkem p.č. 2215/2 ostatní plocha, jiná plocha, v k.ú. Řečkovice, jehož nová výměra po tomto sloučení činí 83 m²,
o celkové výměře 19 m², manželům
za dohodnutou kupní cenu 46.600,-Kč,
- g) - pozemku p.č. 2214/1 zahrada o výměře 56 m²,
- pozemku p.č. 2214/2 ostatní plocha, jiná plocha, o výměře 20 m²,
vše k.ú. Řečkovice, o celkové výměře 76 m²,
manželům
za dohodnutou kupní cenu 183.400,-Kč + 21 % DPH z neoplocené a neužívané výměry pozemku p.č. 2214/1 v k.ú. Řečkovice o výměře 14 m², tj. 7.094,68 Kč
a za podmínek kupních smluv, které tvoří přílohu č....těchto usnesení.

Stanoviska dotčených orgánů:

- R7/094. schůze Rady města Brna konaná dne 3. 1. 2017 doporučila Zastupitelstvu města Brna schválit prodej částí pozemků p.č. 2203/3, p.č. 2219/6 a p.č. 2219/11 a pozemků p.č. 2214/1, p.č. 2214/2 a p.č. 2220/2, vše v k.ú. Řečkovice, dle předkládaného návrhu usnesení.
- R7/083 doporučuje Zastupitelstvu města Brna nesouhlasit s uznáním vlastnického práva uživatelů zaplocených částí pozemků p.č. 2203/3, p.č. 2207, p.č. 2214/1, p.č. 2214/2, p.č. 2219/6 a p.č. 2219/11 a pozemků p.č. 2206 a p.č. 2220/2, vše k.ú. Řečkovice v ul. Bohatcova, zaměřených na základě vyčíslení výměr č. zak. 183/2015.

Zpracoval:
Majetkový odbor MMB

Předkládá:
Rada města Brna



Důvodová zpráva:

Úvod:

Zastupitelstvu města Brna jsou předkládány k projednání žádosti vlastníků rodinných domů v ul. Terezy Novákové o **prodej** pozemků p.č. 2206, p.č. 2214/1, p.č. 2219/11, p.č. 2214/2 a p.č. 2220/2 a částí pozemků p.č. 2203/3, p.č. 2207 a p.č. 2219/6, vše v k.ú. Řečkovice v ul. Bohatcova, zaměřených dle geodetického zaměření a vyčíslení výměr č. zak. 183/2015 (viz. příloha, dále jen vyčíslení výměr), na základě kterého bylo zjištěno, že části výše uvedených pozemků jsou **bezesmluvně užívány** v oplocení zahrad, pod opěrnými zídkami se schodišti do zahrad a pod garážemi.

V této souvislosti Radě města Brna předložen **záměr prodeje a pronájmu** částí pozemku p.č. 2219/6 ostatní plocha, jiná plocha, o výměře 123 m², tj. částí o výměrách 4 m², 29 m², 32 m², 1 m², 3 m², 31 m², 21 m² a 2 m², částí pozemku p.č. 2203/3 ostatní plocha, jiná plocha, o výměře 13 m², tj. částí o výměrách 1 m² a 12 m², částí pozemku p.č. 2207 zahrada o výměře 22 m² a pozemků p.č. 2206 zahrada o výměře 33 m², p.č. 2214/1 zahrada o výměře 56 m², p.č. 2214/2 ostatní plocha, jiná plocha, o výměře 20 m², p.č. 2220/2 zastavěná plocha a nádvoří o výměře 18 m² a p.č. 2219/11 ostatní plocha, jiná plocha, o výměře 96 m², vše v k.ú. Řečkovice.

Evidované žádosti:

Majetkový odbor MMB v současnosti eviduje následující žádosti o prodej nebo pronájem **dlouhodobě zaplocených** částí pozemků p.č. 2203/3, p.č. 2206, p.č. 2207, p.č. 2214/1, p.č. 2214/2, p.č. 2219/6, p.č. 2219/11 a p.č. 2220/2, vše v k.ú. Řečkovice, zaměřených vyčíslením výměr:

- **manželé** oba bydlištěm vlastníci navazujících pozemků p.č. 2195 zastavěná plocha a nádvoří, jehož součástí je stavba bydlení č.p. 830, a p.č. 2196 zahrada, vše v k.ú. Řečkovice (LV 1573), žádají o **pronájem** (původně zvažovali prodej) **částí pozemku p.č. 2219/6 v k.ú. Řečkovice o výměře 2 m²**, dle vyčíslení výměr díl „M“ - v oplocení zahrady a o výměře 6 m² pod kamenným schodištěm s opěrnou zdí.
- **manželé** oba bydlištěm , kteří mají v SJM navazující pozemky p.č. 2197 zastavěná plocha a nádvoří, jehož součástí je stavba bydlení č.p. 348, a p.č. 2198 zahrada, vše v k.ú. Řečkovice (LV 2203), žádají o **prodej** (zvažovali i pronájem) **částí pozemku p.č. 2219/6 v k.ú. Řečkovice o výměře 4 m²**, dle vyčíslení výměr díl „A“ - zahrada, zídka, garáž, a o výměře 8 m² pod schodištěm s kamennou opěrnou zídkou.
- bydlištěm , vlastník navazujících pozemků p.č. 2200/1 zahrada a p.č. 2200/2 zastavěná plocha a nádvoří, jehož součástí je stavba RD č.p. 2181, vše v k.ú. Řečkovice (LV 1683), žádá o **prodej nebo pronájem částí pozemku p.č. 2219/6 v k.ú. Řečkovice o výměře 29 m²**, dle vyčíslení výměr díl „B“ v oplocení zahrady.
- **JUDr.** bydlištěm , která má ve spoluvlastnictví s (každá id. ½) navazující pozemky p.č. 2201/1 zahrada, p.č. 2201/3 zastavěná plocha a nádvoří, jehož součástí je stavba RD č.p. 2180, a p.č. 2201/4 zastavěná plocha a nádvoří, na kterém stojí část stavby RD č.p. 2181 (LV 1683 -), vše v k.ú. Řečkovice (LV 6606), žádá o **prodej částí pozemku p.č. 2219/6 v k.ú. Řečkovice o výměře 32 m²**, dle vyčíslení výměr díl „C“ v oplocení zahrady (původními žadateli o prodej nebo pronájem byli a , syn žadatelky),

• **manželé** , oba bydlíštěm ,
příčemž je výlučným vlastníkem navazujících pozemků p.č. 2202 zastavěná plocha a nádvoří, jehož součástí je stavba RD č.p. 313, p.č. 2203/1 zahrada a p.č. 2203/2 zastavěná plocha a nádvoří, jehož součástí je stavba garáže bez č.p./č.e., vše v k.ú. Řečkovice (LV 1487) žádají o **prodej** části pozemku p.č. 2203/3 v k.ú. Řečkovice - díl „E“ o výměře 12 m² pod jejich garáží, nezapsanou v katastru nemovitostí a části pozemku p.č. 2203/3 ostatní plocha, jiná plocha, v k.ú. Řečkovice o výměře 1 m², dle vyčíslení výměr díl „D“ v oplocení zahrady (klínovitá část podél garáže) a o **pronájem** části pozemku p.č. 2207 zahrada v k.ú. Řečkovice o výměře 22 m², dle vyčíslení výměr díl „F“ - zahrada, a části pozemku p.č. 2219/6 ostatní plocha, jiná plocha, v k.ú. Řečkovice o výměře 1 m², dle vyčíslení výměr díl „G“ v oplocení zahrady - pod zídkou, vše k.ú. Řečkovice, o celkové výměře 24 m² (žadatelé původně zvažovali prodej nebo pronájem všech užívaných částí).

• **manželé** bydlíštěm ,
vlastníci navazujících pozemků p.č. 2204 zastavěná plocha a nádvoří, jehož součástí je stavba bydlení č.p. 312, a p.č. 2205 zahrada, vše v k.ú. Řečkovice (LV 747), žádají o **pronájem** (původně žádali i o prodej) **pozemku p.č. 2206 zahrada o výměře 33 m² a části pozemku p.č. 2219/6 o výměře 3 m²**, dle vyčíslení výměr díl „H“ v oplocení zahrady a pod zídkou, vše v k.ú. Řečkovice, o celkové výměře 36 m².

• bydlíštěm , vlastník navazujících pozemků p.č. 2208 zastavěná plocha a nádvoří, jehož součástí je stavba bydlení č.p. 311 a p.č. 2209 zahrada, vše v k.ú. Řečkovice (LV 1552), v dopise ze dne 22. 6. 2016 (viz. příloha) **uplatňuje vydržení vlastnického práva** k části pozemku p.č. 2219/6 ostatní plocha, jiná plocha v k.ú. Řečkovice o výměře 31 m², dle vyčíslení výměr díl „I“ v oplocení zahrady, přičemž původně žádala o **prodej** nebo pronájem **předmětné části pozemku p.č. 2219/6 v k.ú. Řečkovice** - žadatelka vzhledem k její **námítce vydržení vlastnického práva navrhuje prodej za symbolickou kupní cenu**,

• bydlíštěm , vlastník navazujících pozemků p.č. 2210 zastavěná plocha a nádvoří, jehož součástí je stavba bydlení č.p. 213, p.č. 2211/1 zahrada a p.č. 2211/2 zastavěná plocha a nádvoří, jehož součástí je stavba garáže bez č.p./č.e., která se dále nachází na pozemku SMB p.č. 2220/2 v k.ú. Řečkovice, vše v k.ú. Řečkovice (LV 675), žádá o **prodej nebo pronájem pozemku p.č. 2220/2 zastavěná plocha a nádvoří o výměře 18 m² pod částí výše uvedené stavby garáže a části pozemku p.č. 2219/6 o výměře 21 m²**, dle vyčíslení výměr díl „J“ v oplocení zahrady, vše v k.ú. Řečkovice, o celkové výměře 39 m².

• **Manželé** ydlíštěm , a ,
bydlíštěm kteří mají v SJM navazující pozemky p.č. 2212 zastavěná plocha a nádvoří, jehož součástí je stavba bydlení č.p. 165, a p.č. 2213 zahrada, vše v k.ú. Řečkovice (LV 1532), žádají o **prodej** pozemků p.č. 2214/1 zahrada o výměře 56 m² - rozšíření oplocení zahrady až po komunikaci v ul. Bohatcova, a p.č. 2214/2 ostatní plocha, jiná plocha, o výměře 20 m² pod garáží, nezapsanou v katastru nemovitostí, vše v k.ú. Řečkovice.
původně žádal pouze o pronájem části pozemku p.č. 2214/1 zahrada o výměře 42 m², dle vyčíslení výměr díl „K“ v oplocení zahrady, a pozemku p.č. 2214/2 pod garáží, vše k.ú. Řečkovice.

• **manželé** , oba bydlíštěm ,
kteří mají v SJM navazující pozemky p.č. 2215/1 zastavěná plocha a nádvoří, jehož součástí je stavba RD č.p. 108, p.č. 2215/2 ostatní plocha, jiná plocha a p.č. 2216/2 ostatní plocha, jiná plocha, vše v k.ú. Řečkovice (LV 927), žádají o **prodej** pozemku p.č. 2219/11 ostatní plocha, jiná plocha, o výměře 96 m² v k.ú. Řečkovice - rozšíření oplocení zahrady až po komunikaci v ul. Bohatcova (žadatelé původně žádali o prodej nebo

pronájem pouze části pozemku p.č. 2219/11 ostatní plocha, jiná plocha, o výměře 22 m² v k.ú. Řečkovice, dle vyčíslení výměr díl „L“ v oplocení zahrady).

Výše uvedení žadatelé užívají uvedené části pozemků v oplocení zahrad, pod opěrnými zídkami se schodišti do zahrad a pod garážemi bezesmluvně, přičemž na základě výzev Majetkového odboru MMB projeví zájem o majetkoprávní řešení jejich užívacích vztahů - formou prodeje za účelem definitivního sjednocení jejich vlastnictví, případně pronájmem s cílem nadále užívat výše specifikovaný majetek ve vlastnictví statutárního města Brna.

Vlastnictví:

Statutární město Brno je výlučným vlastníkem pozemků p.č. 2203/3 ostatní plocha, jiná plocha, o výměře 16 m², p.č. 2206 zahrada o výměře 33 m², p.č. 2207 zahrada o výměře 23 m², p.č. 2214/1 zahrada o výměře 56 m², p.č. 2214/2 ostatní plocha, jiná plocha, o výměře 20 m², p.č. 2219/6 ostatní plocha, jiná plocha, o výměře 525 m², p.č. 2219/11 ostatní plocha, jiná plocha, o výměře 96 m² a p.č. 2220/2 zastavěná plocha a nádvoří o výměře 18 m², vše v k.ú. Řečkovice.

Na uvedené pozemky nebyly uplatněny restituční nároky, jedná se o historický majetek obce.

Správce:

Předmětné pozemky leží mezi zahradami rodinných domů Terezy Novákové č.or. 87 až 101 a místními komunikacemi Prašná a Prumperk. Jedná se o travnatý svah, který je součástí veřejně přístupné zeleně (kromě řešených zaplacených a zastavěných částí pozemků ze strany vlastníků RD v ul. Terezy Novákové), který na základě Statutu města Brna udržuje městská část Brno - Řečkovice a Mokrý Hora.

Pozemky nejsou svěřené, jsou ve správě OSM MMB a **nejsou pronajaté**.

Na základě realizovaných prodejů dle předkládaného návrhu usnesení, bude následně prověřena možnost svěřením zbývajících částí pozemků MČ Brno - Řečkovice a Mokrý Hora.

Popis:

Místním šetřením (viz. fotografie) bylo ověřeno, že části řešených pozemků jsou oplocené a užívané jako součásti zahrad žadatelů, pod garážemi na pozemcích p.č. 2203/3, p.č. 2214/2, a p.č. 2220/2 v k.ú. Řečkovice a pod přístupovými schody a opěrnými zídkami do zahrad (viz. vyčíslení výměr).

Stavební úřad, ÚMČ Brno - Řečkovice a Mokrý Hora sdělil dne 31. 8.2015, že Odbor výstavby a územního plánování ObNV Brno V (dále jen OVÚP) vydal dne 12. 5. 1988 pod č.j. Výst: 1037/88 ing. Mutl. Ro stavební povolení pro stavbu garáže na pozemku p.č. 2196 v k.ú. Řečkovice. OVÚP vydal dne 12. 5. 1988 pod č. j. Výst: 1038/88 ing. Mutl. Ro stavební povolení pro stavbu garáže na pozemku p. č. 2198 v k.ú. Řečkovice. **Součástí PD jsou i stavby schodišť a opěrných zídek.** OVÚP vydal dne 29. 6. 1979 pod č.j. Výst: 1818/79-Ing.Še/R kolaudační rozhodnutí pro stavbu garáže na pozemku p.č. 2207 a p.č. 2203 v k.ú. Řečkovice. Stavební povolení bylo vydáno dne 16. 5. 1978 pod č.j. Výst. 1294/78 Ing. Še/Ro. V archivační kartě k RD Terezy Novákové 95 je informace 4354/62 - Žádost o povolení oplocení svahu pod zahradou. Spis není uložen v archivu. K RD Terezy Novákové 99 má zdejší stavební úřad pouze archivační kartu.

Na částech pozemku p.č. 2219/6 v k.ú. Řečkovice z ul. Bohatcova jsou zpřístupněny zahrady žadatelů prostřednictvím **veřejně přístupných schodišť** - ve svažitém terénu realizované stavby betonových nebo terénních schodů, konkrétně k pozemkům p.č. 2213 (1 m²), p.č. 2211/1 (2 m²), p.č. 2205 (3m²), p.č. 2203/1 (3 m²), p.č. 2201/1 a p.č. 2200/1 (4 m²) a p.p.č. 2194 (2 m²).

Cenový návrh:

Realizované prodeje:

2012 pozemek ost. plocha.....	2.350,-Kč/m ² ,
2013 pozemek - zahrada u RD.....	2.638,-Kč/m ² ,
2014 pozemek - zahrada u RD.....	1.800,-Kč/m ² .

S ohledem na užívání pozemků jako součástí oplocených zahrad u RD, pozemků pod zídkami u vstupů do zahrad z ul Bohatcova a pozemků pod garážemi navazujícími na zahrady u RD v ul. Terezy Novákové, Majetkový odbor MMB navrhuje za prodej částí pozemků p.č. 2203/3, p.č. 2207, p.č. 2214/1, p.č. 2214/2, p.č. 2219/6 a p.č. 2219/11 a pozemků p.č. 2206 a p.č. 2220/2, vše v k.ú. Řečkovice v ul. Bohatcova jednotkovou kupní cenu porovnáním s realizovanými cenami v dané lokalitě při horní hranici realizovaných cen**2.400,-Kč/m²** + 1.000,-Kč správní poplatek za vkladové řízení.

Návrhy celkových kupních cen tak činí:

- a) prodej části pozemku p.č. 2219/6 ostatní plocha, jiná plocha, o výměře 2 m² v k.ú. Řečkovice manželům**5.800,-Kč**,
- b) prodej části pozemku p.č. 2219/6 ostatní plocha, jiná plocha, o výměře 4 m² v k.ú. Řečkovice manželům **10.600,-Kč**
- c) prodej části pozemku p.č. 2219/6 ostatní plocha, jiná plocha, o výměře 29 m² v k.ú. Řečkovice**70.600,-Kč**,
- d) prodej části pozemku p.č. 2219/6 ostatní plocha, jiná plocha, o výměře 32 m² v k.ú. Řečkovice (id. ½) a (id. ½) **77.800,-Kč**,
- e) prodej částí pozemků p.č. 2207 zahrada o výměře 22 m², p.č. 2203/3 ostatní plocha, jiná plocha, o výměře 13 m² a p.č. 2219/6 ostatní plocha, jiná plocha, o výměře 1 m², vše k.ú. Řečkovice, o celkové výměře 36 m², manželům **87.400,-Kč**,
- f) prodej pozemku p.č. 2206 zahrada o výměře 33 m² a části pozemku p.č. 2219/6 ostatní plocha, jiná plocha, o výměře 3 m², vše v k.ú. Řečkovice, o celkové výměře 36 m², manželům**87.400,-Kč**,
- g) prodej části pozemku p.č. 2219/6 ostatní plocha, jiná plocha o výměře 31 m² v k.ú. Řečkovice **75.400,-Kč**,
- h) prodej pozemku p.č. 2220/2 zastavěná plocha a nádvoří o výměře 18 m² a části pozemku p.č. 2219/6 ostatní plocha, jiná plocha o výměře 21 m², vše v k.ú. Řečkovice, o celkové výměře 39 m²,**94.600,-Kč**,
- i) prodej části pozemku p.č. 2219/11 ostatní plocha, jiná plocha, o výměře 22 m² v k.ú. Řečkovice manželům**53.800,-Kč**.

Pozn. MO MMB: s ohledem na změnu *Zákonného opatření Senátu č. 340/2013 Sb., o dani z nabytí nemovitých věcí, účinnou od 1. 11. 2016, je ve smluvních podmínkách uvedeno, že poplatníkem daně z nabytí nemovitých věcí je nabyvatel. Z uvedeného důvodu má vypovídající hodnotu jednotková cena bez tzv. nákladů na převod.*

4% na daň z nabytí nemovitých věcí zaplatí nabyvatelé jako kupující.

Pozn. MO MMB: dne 5. 10. 2015 schválila vláda ČR návrh zákona, kterým se změnilo zákonné opatření Senátu č. 340/2013 Sb., o dani z nabytí nemovitých věcí, jehož předkladatelem je ministerstvo financí. Došlo tím zejména ke změně poplatníka daně z nabytí nemovitostí v osobě nabyvatele, tj. kupujícího - účinnost změny od 1. 11. 2016.

Kromě toho, že se zrušila volba, zda poplatníkem bude prodávající nebo kupující, došlo také k odstranění institutu ručení za řádnou úhradu daně, tj. po účinnosti změny není prodávající ručitelem daně, kde je poplatníkem kupující.

Pro informaci - v Cenové mapě č. 10 činí jednotková cena uvedených pozemků 2.400,-Kč/m².

Návrh jednotkového nájemného a úhrady za bezesmluvní užívání (bezdůvodné obohacení):

zahrada.....**50,-Kč/m²/rok**

zastavěná plocha (garáže, zídky, ploty)..... **75,-Kč/m²/rok**

Návrh celkového nájemného tak činí:

a) pronájem části pozemku p.č. 2214/1 zahrada o výměře 42 m² a pozemku p.č. 2214/2 ost. plocha, jiná plocha, o výměře 20 m², vše k.ú. Řečkovice, o celkové výměře 62 m²,

....**3.600,-Kč/rok** (75,-Kč/m²/rok garáž na p.č. 2214/2 a 50,-Kč/m²/rok zahrada),

b) pronájem části pozemku p.č. 2219/6 o výměře 2 m² v k.ú. Řečkovice manželům

- a**100,-Kč/rok** (50,-Kč/m²/rok),
- c) pronájem části pozemku p.č. 2219/6 o výměře 4 m² v k.ú. Řečkovice manželům
a**200,-Kč/rok** (50,-Kč/m²/rok),
- d) pronájem části pozemku p.č. 2219/6 ostatní plocha, jiná plocha, o výměře 29 m²
v k.ú. Řečkovice**1.450,-Kč/rok** (50,-Kč/m²/rok),
- e) pronájem části pozemku p.č. 2219/6 o výměře 32 m² v k.ú. Řečkovice
.....**1.600,-Kč/rok** (50,-Kč/m²/rok),
- f) pronájem částí pozemků p.č. 2207 zahrada o výměře 22 m², p.č. 2203/3 ostatní plocha, jiná
plocha, o výměře 13 m² a p.č. 2219/6 o výměře 1 m², vše k.ú. Řečkovice, o celkové výměře
36 m², manželům**2.100,-Kč/rok**
(75,-Kč/m²/rok garáž na části p.č. 2203/3 - 12 m² a 50,-Kč/m²/rok zahrada),
- g) pronájem pozemku p.č. 2206 zahrada o výměře 33 m² a části pozemku p.č. 2219/6
o výměře 3 m², vše v k.ú. Řečkovice, o celkové výměře 36 m², manželům
.....**1.875,-Kč/rok** (50,-Kč/m²/rok zahrada a 75,-Kč/m²/rok
zastavěná plocha - část p.č. 2219/6 o výměře 3 m² pod zídrou a oplocením),
- h) pronájem části pozemku p.č. 2219/6 o výměře 31 m² v k.ú. Řečkovice
.....**1.550,-Kč/rok** (50,-Kč/m²/rok),
- i) pronájem pozemku p.č. 2220/2 zastavěná plocha a nádvoří o výměře 18 m² a části pozemku
p.č. 2219/6 o výměře 21 m², vše v k.ú. Řečkovice, o celkové výměře 39 m²,
.....**2.400,-Kč/rok** (75,-Kč/m²/rok garáž na p.č. 2220/2 a 50,-Kč/m²/rok zahrada),
- j) pronájem části pozemku p.č. 2219/11 o výměře 22 m² v k.ú. Řečkovice manželům
.....**1.100,-Kč/rok** (50,-Kč/m²/rok).

Návrh úhrad za bezesmluvní užívání:

zahrada.....**25,-Kč/m²/rok**

zastavěná plocha (garáže, zídrou, ploty)..... **75,-Kč/m²/rok**

Ve smyslu ust. § 629 z.č. 89/2012 Sb., občanského zákoníku, účinného od 1. 1. 2014, je subjektivní promlčecí lhůta na vydání bezdůvodného obohacení 3 roky. Kompenzace za bezesmluvní užívání výše specifikovaných částí pozemků p.č. 2203/3, p.č. 2207, p.č. 2214/1, p.č. 2214/2, p.č. 2219/6 a p.č. 2219/11 a pozemků p.č. 2206 a p.č. 2220/2 v k.ú. Řečkovice bude požadována za období od 1. 1. 2014 do schválení prodeje v ZMB nebo pronájmů v RMB. Jednotlivé úhrady za bezesmluvní užívání:

- a) za bezesmluvní užívání části pozemku p.č. 2214/1 zahrada o výměře 42 m² a pozemku
p.č. 2214/2 ostatní plocha, jiná plocha, o výměře 20 m², vše k.ú. Řečkovice, o celkové
výměře 62 m², ze strany**75,-Kč/m²/rok** garáž
na p.č. 2214/2 a 25,-Kč/m²/rok zahrada,
- b) za bezesmluvní užívání části pozemku p.č. 2219/6 ostatní plocha, jiná plocha, o výměře
2 m² v k.ú. Řečkovice ze strany manželů **25,-Kč/m²/rok**,
- c) za bezesmluvní užívání části pozemku p.č. 2219/6 ostatní plocha, jiná plocha, o výměře
4 m² v k.ú. Řečkovice ze strany manželů**25,-Kč/m²/rok**,
- d) za bezesmluvní užívání části pozemku p.č. 2219/6 ostatní plocha, jiná plocha, o výměře
29 m² v k.ú. Řečkovice ze strany**25,-Kč/m²/rok**,
- e) za bezesmluvní užívání části pozemku p.č. 2219/6 o výměře 32 m² v k.ú. Řečkovice
ze strany l**25,-Kč/m²/rok**,
- f) za bezesmluvní užívání částí pozemků p.č. 2207 zahrada o výměře 22 m², p.č. 2203/3
ostatní plocha, jiná plocha, o výměře 13 m² a p.č. 2219/6 o výměře 1 m²,
vše k.ú. Řečkovice, o celkové výměře 36 m², ze strany manželů
75,-Kč/m²/rok garáž na části p.č. 2203/3 - 12 m² a 25,-Kč/m²/rok zahrada,
- g) za bezesmluvní užívání pozemku p.č. 2206 zahrada o výměře 33 m² a části pozemku
p.č. 2219/6 o výměře 3 m², vše v k.ú. Řečkovice, o celkové výměře 36 m², ze strany
manželů**25,-Kč/m²/rok** zahrada a **75,-Kč/m²/rok**
zastavěná plocha - část p.č. 2219/6 o výměře 3 m² pod zídrou a oplocením,
- h) za bezesmluvní užívání části pozemku p.č. 2219/6 o výměře 31 m² v k.ú. Řečkovice
ze strany**25,-Kč/m²/rok**,

- i) za bezesmluvní užívání pozemku p.č. 2220/2 zast. plocha a nádv. o výměře 18 m² a části pozemku p.č. 2219/6 o výměře 21 m² v k.ú. Řečkovice, o celkové výměře 39 m², ze strany75,-Kč/m²/rok garáž na p.č. 2220/2 a 25,-Kč/m²/rok zahrada,
- j) za bezesmluvní užívání části pozemku p.č. 2219/11 o výměře 22 m² v k.ú. Řečkovice ze strany manželů 25,-Kč/m²/rok.

Závěr:

Na základě vyjádření příslušných orgánů, místního šetření a odborného posouzení Majetkový odbor MMB navrhuje **realizovat prodej**, případně **pronájem**, oplocených nebo zastavěných částí pozemků p.č. 2203/3, p.č. 2207, p.č. 2214/1, p.č. 2214/2, p.č. 2219/6 a p.č. 2219/11 a pozemků p.č. 2206 a p.č. 2220/2 a pronájem části pozemku p.č. 2214/1 a pozemku p.č. 2214/2, vše v k.ú. Řečkovice v ul. Bohatcova.

Podle realizovaného rozsahu prodeje (bude zadán oddělovací geometrický plán), bude následně navrhnuo svěřeni zbývajících částí řešených pozemků ve vlastnictví SMB městské části Brno - Řečkovice a Mokrá Hor.

Současně bude s návrhy prodeje, pronájmu, řešeno vydání bezdůvodného obohacení za předchozí bezesmluvní užívání výše uvedených částí pozemků v období tří let zpětně (v případě schválení pronájmů dříve než do konce r. 2016, bude požadovaná kompenzace vypočtena k datu schválení pronájmů v RMB).

Projednáni v orgánech statutárního města Brna:

Komise majetková RMB na R7/KM/33. zasedání dne 23 5. 2016 pod bodem č. 33/31:

1. bere na vědomí evidované žádosti:

- manželů

621 00 Brno, o prodej nebo pronájem částí pozemku p.č. 2219/6 ostatní plocha, jiná plocha, v k.ú. Řečkovice o výměře 2 m², dle vyčíslení výměr díl „M“ - v oplocení zahrady a o výměře 6 m² pod kamenným schodištěm s opěrnou zdí,

- manželů

o prodej nebo pronájem částí pozemku p.č. 2219/6 ostatní plocha, jiná plocha, v k.ú. Řečkovice o výměře 4 m², dle vyčíslení výměr díl „A“ - zahrada, zídka, garáž, a o výměře 8 m² pod schodištěm s kamennou opěrnou zídkou,

- o prodej nebo pronájem části pozemku p.č. 2219/6 ostatní plocha, jiná plocha, v k.ú. Řečkovice o výměře 29 m², dle vyčíslení výměr díl „B“ v oplocení zahrady,

- } ve spoluvlastnictví navazující pozemky vč. stavby RD č.p. 2180, o prodej do spoluvlastnictví (každý k id. 1/2) nebo pronájem části pozemku p.č. 2219/6 v k.ú. Řečkovice o výměře 32 m², dle vyčíslení výměr díl „C“ v oplocení zahrady,

- manželů

prodej nebo pronájem části pozemku p.č. 2207 zahrada v k.ú. Řečkovice o výměře 22 m², dle vyčíslení výměr díl „F“, části pozemku p.č. 2203/3 ostatní plocha, jiná plocha, v k.ú. Řečkovice o výměře 13 m², dle vyčíslení výměr díl „D“ o výměře 1m² v oplocení zahrady a díl „E“ o výměře 12 m² pod garáží, nezapsanou v katastru nemovitostí, a části pozemku p.č. 2219/6 v k.ú. Řečkovice o výměře 1 m², dle vyčíslení výměr díl „G“ v oplocení zahrady - pod zídka, vše k.ú. Řečkovice, o celkové výměře 36 m²,

- manželů

o prodej nebo pronájem pozemku p.č. 2206 zahrada o výměře 33 m² a části pozemku p.č. 2219/6 ostatní plocha, jiná plocha, o výměře 3 m², dle vyčíslení výměr díl „H“ v oplocení zahrady a pod zídka, vše v k.ú. Řečkovice, o celkové výměře 36 m²,

- } nebo pronájem části pozemku p.č. 2219/6 ostatní plocha, jiná plocha v k.ú. Řečkovice o výměře 31 m², dle vyčíslení výměr díl „I“ v oplocení zahrady,

- J , bydlíštěm o pronájem pozemku p.č. 2220/2 zastavěná plocha a nádvoří o výměře 18 m² pod částí stavby garáže v jejím vlastnictví a částí pozemku p.č. 2219/6 o výměře 21 m², dle vyčíslení výměr díl „J“ v oplocení zahrady, vše v k.ú. Řečkovice, o celkové výměře 39 m²,
- o pronájem části pozemku p.č. 2214/1 zahrada o výměře 42 m², dle vyčíslení výměr díl „K“ v oplocení zahrady, a pozemku p.č. 2214/2 ostatní plocha, jiná plocha, o výměře 20 m² pod garáží, nezapsanou v katastru nemovitostí, vše k.ú. Řečkovice, o celkové výměře 62 m²,
- manželů kteří mají v SJM navazující pozemky vč. stavby RD č.p. 108, o prodej nebo pronájem části pozemku p.č. 2219/11 ostatní plocha, jiná plocha, o výměře 22 m² v k.ú. Řečkovice, dle vyčíslení výměr díl „L“ v oplocení zahrady.

2. doporučuje Radě města Brna:

- **nesouhlasit se záměrem prodeje a pronájmu** částí pozemku p.č. 2219/6 ostatní plocha, jiná plocha, v k.ú. Řečkovice o výměře 6 m² a o výměře 8 m² pod kamennými schodišti s opěrnou zdí ve veřejném prostoru - přístup z ul. Bohatcova k zahradám rodinných domů v ul. Terezy Novákové,
- **souhlasit se záměrem prodeje a pronájmu** částí pozemku p.č. 2219/6 ostatní plocha, jiná plocha, v k.ú. Řečkovice o výměře 123 m², tj. částí o výměrách 2 m², 4 m², 29 m², 32 m², 1 m², 3 m², 31 m² a 21 m², částí pozemku p.č. 2203/3 ostatní plocha, jiná plocha, o výměře 13 m², částí pozemku p.č. 2207 zahrada o výměře 22 m², pozemku p.č. 2206 zahrada o výměře 33 m², pozemku p.č. 2220/2 zastavěná plocha a nádvoří o výměře 18 m² a částí pozemku p.č. 2219/11 ostatní plocha, jiná plocha, o výměře 22 m², vše v k.ú. Řečkovice,
- **souhlasit se záměrem pronájmu** částí pozemku p.č. 2214/1 zahrada o výměře 42 m² a pozemku p.č. 2214/2 ostatní plocha, jiná plocha, o výměře 20 m², vše k.ú. Řečkovice.

3. doporučuje Radě města Brna schválit pronájem:

- a) částí pozemku p.č. 2214/1 zahrada o výměře 42 m² a pozemku p.č. 2214/2 ostatní plocha, jiná plocha, o výměře 20 m², vše k.ú. Řečkovice, o celkové výměře 62 m², za dohodnuté nájemné 3.600,-Kč/rok (75,-Kč/m²/rok garáž na p.č. 2214/2 a 50,-Kč/m²/rok zahrada),
- b) částí pozemku p.č. 2219/6 ostatní plocha, jiná plocha, o výměře 2 m² v k.ú. Řečkovice manželům za dohodnuté nájemné 100,-Kč/rok (50,-Kč/m²/rok), **pro případ, že nedojde k realizaci prodeje,**
- c) částí pozemku p.č. 2219/6 ostatní plocha, jiná plocha, o výměře 4 m² v k.ú. Řečkovice manželům dohodnuté nájemné 200,-Kč/rok (50,-Kč/m²/rok), **pro případ, že nedojde k realizaci prodeje,**
- d) částí pozemku p.č. 2219/6 ostatní plocha, jiná plocha, o výměře 29 m² v k.ú. Řečkovice r, za dohodnuté nájemné 1.450,-Kč/rok (50,-Kč/m²/rok), **pro případ, že nedojde k realizaci prodeje,**
- e) částí pozemku p.č. 2219/6 ostatní plocha, jiná plocha, o výměře 32 m² v k.ú. Řečkovice za dohodnuté nájemné 1.600,-Kč/rok (50,-Kč/m²/rok), **pro případ, že nedojde k realizaci prodeje,**
- f) částí pozemku p.č. 2207 zahrada o výměře 22 m², částí pozemku p.č. 2203/3 ostatní plocha, jiná plocha, o výměře 13 m² a částí pozemku p.č. 2219/6 ostatní plocha, jiná plocha, o výměře 1 m², vše k.ú. Řečkovice, o celkové výměře 36 m², manželům za dohodnuté nájemné 2.100,-Kč/rok (75,-Kč/m²/rok garáž na části p.č. 2203/3 - 12 m² a 50,-Kč/m²/rok zahrada), **pro případ, že nedojde k realizaci prodeje,**
- g) pozemku p.č. 2206 zahrada o výměře 33 m² a částí pozemku p.č. 2219/6 ostatní plocha, jiná plocha, o výměře 3 m², vše v k.ú. Řečkovice, o celkové výměře 36 m², manželům za dohodnuté nájemné 1.875,-Kč/rok (50,-Kč/m²/rok zahrada a 75,-Kč/m²/rok zastavěná plocha - část p.č. 2219/6 o výměře 3 m² pod zídou a oplocením), **pro případ, že nedojde k realizaci prodeje,**
- h) částí pozemku p.č. 2219/6 ostatní plocha, jiná plocha o výměře 31 m² v k.ú. Řečkovice za dohodnuté nájemné 1.550,-Kč/rok (50,-Kč/m²/rok), **pro případ, že nedojde k realizaci prodeje,**

- i) pozemku p.č. 2220/2 zastavěná plocha a nádvoří o výměře 18 m² a části pozemku p.č. 2219/6 ostatní plocha, jiná plocha o výměře 21 m², vše v k.ú. Řečkovice, o celkové výměře 39 m², za dohodnuté nájemné 2.400,-Kč/rok (75,-Kč/m²/rok garáž na p.č. 2220/2 a 50,-Kč/m²/rok zahrada), **pro případ, že nedojde k realizaci prodeje,**
- j) části pozemku p.č. 2219/11 ostatní plocha, jiná plocha, o výměře 22 m² v k.ú. Řečkovice manželům za dohodnuté nájemné 1.100,-Kč/rok (50,-Kč/m²/rok), **pro případ, že nedojde k realizaci prodeje**

a za podmínek nájemních smluv, které jsou součástí materiálu

4. doporučuje Radě a Zastupitelstvu města Brna schválit prodej:

- a) části pozemku p.č. 2219/6 ostatní plocha, jiná plocha, o výměře 2 m² v k.ú. Řečkovice manželům za dohodnutou kupní cenu 5.800,-Kč (2.400,-Kč/m² + 1.000,-Kč správní poplatek za vkladové řízení do KN),
- b) části pozemku p.č. 2219/6 ostatní plocha, jiná plocha, o výměře 4 m² v k.ú. Řečkovice manželům za dohodnutou kupní cenu 10.600,-Kč (2.400,-Kč/m² + 1.000,-Kč správní poplatek za vkladové řízení do KN),
- c) části pozemku p.č. 2219/6 ostatní plocha, jiná plocha, o výměře 29 m² v k.ú. Řečkovice, za dohodnutou kupní cenu 70.600,-Kč (2.400,-Kč/m² + 1.000,-Kč správní poplatek za vkladové řízení do KN),
- d) části pozemku p.č. 2219/6 ostatní plocha, jiná plocha, o výměře 32 m² v k.ú. Řečkovice . ½) a (id. ½) za dohodnutou kupní cenu 77.800,-Kč (2.400,-Kč/m² + 1.000,-Kč správní poplatek za vkladové řízení do KN),
- e) části pozemku p.č. 2207 zahrada o výměře 22 m², části pozemku p.č. 2203/3 ostatní plocha, jiná plocha, o výměře 13 m² a části pozemku p.č. 2219/6 ostatní plocha, jiná plocha, o výměře 1 m², vše k.ú. Řečkovice, o celkové výměře 36 m², manželům za dohodnutou kupní cenu 87.400,-Kč (2.400,-Kč/m² + 1.000,-Kč správní poplatek za vkladové řízení do KN),
- f) pozemku p.č. 2206 zahrada o výměře 33 m² a části pozemku p.č. 2219/6 ostatní plocha, jiná plocha, o výměře 3 m², vše v k.ú. Řečkovice, o celkové výměře 36 m², manželům a za dohodnutou kupní cenu 87.400,-Kč (2.400,-Kč/m² + 1.000,-Kč správní poplatek za vkladové řízení do KN),
- g) části pozemku p.č. 2219/6 o výměře 31 m² v k.ú. Řečkovice za dohodnutou kupní cenu 75.400,-Kč (2.400,-Kč/m² + 1.000,-Kč správní poplatek za vkladové řízení do KN),
- h) pozemku p.č. 2220/2 zastavěná plocha a nádvoří o výměře 18 m² a části pozemku p.č. 2219/6 ostatní plocha, jiná plocha o výměře 21 m², vše v k.ú. Řečkovice, o celkové výměře 39 m², za dohodnutou kupní cenu 94.600,-Kč (2.400,-Kč/m² + 1.000,-Kč správní poplatek za vkladové řízení do KN),
- i) části pozemku p.č. 2219/11 ostatní plocha, jiná plocha, o výměře 22 m² v k.ú. Řečkovice manželům za dohodnutou kupní cenu 53.800,-Kč (2.400,-Kč/m² + 1.000,-Kč správní poplatek za vkladové řízení do KN)

a za podmínek kupních smluv, které jsou součástí materiálu.

Hlasování: 7 pro, 0 proti, se zdržel/z 11 členů. **Usnesení bylo přijato.**

p. Janíček	Ing. Drápalová	Ing. Liptáková	PhDr. Hofmannová	Ing. Pospíšil	JUDr. Kerndl	p. Říha	p. Šafařík	Ing. Zuziak	Ing. Hladký	Ing. Malec
pro	pro	nepřítomna	pro	nepřítomen	omluven	pro	pro	pro	omluven	pro

Poté, co Majetkový odbor MMB informoval žadatele o projednání jejich žádostí v Komisi majetkové RMB a zaslal jim k vyjádření koncepty podmínek kupních a nájemních smluv, obdržel následující vyjádření:

- manželé

621 00 Brno, kteří mají v SJM navazující pozemky vč. stavby RD č.p. 108 (LV 927 k.ú. ...
dopisem ze dne 9. 6. 2016 požádali o **prodej celého pozemku p.č. 2219/11
ostatní plocha, jiná plocha, o výměře 96 m² v k.ú. Řečkovice** - posunutí oplocení jejich
zahrady až ke komunikaci v ul. Bohatcova, k tomu se kladně vyjádřilo ZMČ Brno
- Řečkovice a Mokrá Hora na XI. zasedání ze dne 22. 9. 2016 (viz. níže),

- 1

ze dne 9. 6. 2016 (viz. příloha), kteří akceptují koncept podmínek kupní smlouvy na prodej
části pozemku p.č. 2219/6 o výměře 32 m² v k.ú. Řečkovice za dohodnutou kupní cenu
77.800,-Kč a žádají, aby kupující byla pouze ,

- manželé ,

v přípise ze dne 15. 6. 2016 sdělili, že **mají zájem
pouze o pronájem** části pozemku p.č. 2219/6 o výměře 2 m² v k.ú. Řečkovice.

- manželé

přípise ze dne 9. 6. 2016 sdělili, že **mají zájem o prodej** části
pozemku p.č. 2219/6 o výměře 4 m² v k.ú. Řečkovice,

-

dne 18. 7. 2016 projevila zájem o **prodej** zaplacené části pozemku
p.č. 2219/6 v k.ú. Řečkovice o výměře 29 m²,

- manželé

v přípise ze dne 26. 6. 2016 sdělili, že v současnosti **mají
zájem o prodej pouze** části pozemku p.č. 2203/3 v k.ú. Řečkovice - díl „E“ o výměře 12 m²
pod jejich garáží, nezapsanou v katastru nemovitostí, a (podél garáže klínovité) části
pozemku p.č. 2203/3 ostatní plocha, jiná plocha, v k.ú. Řečkovice o výměře 1 m²,
dle vyčíslení výměr díl „D“ v oplocení zahrady, **v dalším žádají pouze o pronájem** části
pozemku p.č. 2207 zahrada v k.ú. Řečkovice o výměře 22 m², dle vyčíslení výměr díl „F“
- zahrada, a části pozemku p.č. 2219/6 ostatní plocha, jiná plocha, v k.ú. Řečkovice
o výměře 1 m², dle vyčíslení výměr díl „G“ v oplocení zahrady - pod zídkou, vše k.ú.
Řečkovice, o celkové výměře 24 m²,

- manželé

v dopise ze dne 22. 6. 2016 sdělili, že **mají zájem pouze
o pronájem** pozemku p.č. 2206 zahrada o výměře 33 m² a části pozemku p.č. 2219/6 ostatní
plocha, jiná plocha, o výměře 3 m², dle vyčíslení výměr díl „H“ v oplocení zahrady
a pod zídkou, vše v k.ú. Řečkovice, o celkové výměře 36 m²,

-

v dopise ze dne 22. 6. 2016 (viz. příloha) **uplatňuje vydržení
vlastnického práva** k části pozemku p.č. 2219/6 ostatní plocha, jiná plocha
v k.ú. Řečkovice o výměře 31 m², dle vyčíslení výměr díl „I“ v oplocení zahrady, přičemž
původně žádala o **prodej** nebo pronájem **předmětné části pozemku p.č. 2219/6
v k.ú. Řečkovice** - žadatelka vzhledem k její námitce **vydržení vlastnického práva**
navrhuje **prodej za symbolickou kupní cenu**,

-

v přípise ze dne 26. 6. 2016 sdělila, že má zájem o **prodej** pouze pozemku
p.č. 2220/2 zastavěná plocha a nádvoří o výměře 18 m² pod částí stavby garáže v jejím
vlastnictví a ve zbytku o **pronájem** části pozemku p.č. 2219/6 ostatní plocha, jiná plocha
o výměře 21 m², dle vyčíslení výměr díl „J“ v oplocení zahrady, vše v k.ú. Řečkovice,

-

přípisem ze dne 27. 6. 2016, namísto pronájmu aktuálně
žádají o **prodej** pozemků p.č. 2214/1 zahrada o výměře 56 m² (posunutí oplocení jejich
zahrady až ke komunikaci v ul. Bohatcova) a p.č. 2214/2 ostatní plocha, jiná plocha,
o výměře 20 m² pod garáží, nezapsanou v katastru nemovitostí, vše k.ú. Řečkovice. K tomu
se kladně vyjádřilo ZMČ Brno - Řečkovice a Mokrá Hora na XI. zasedání ze dne
22. 9. 2016 (viz. níže).

K námitce vydržení vlastnického práva

k části pozemku p.č. 2219/6 v k.ú. Řečkovice o výměře 31 m², MO MMB upozorňuje na ustanovení § 1095 z.č. 89/2012 občanského zákoníku, v platném znění (dále jen OZ) a **institut mimořádného vydržení:**

„Uplyne-li doba dvojnásobně dlouhá, než jaké by bylo jinak zapotřebí, vydrží držitel vlastnické právo, i když neprokáže právní důvod, na kterém se jeho držba zakládá. To neplatí, pokud se mu prokáže nepoctivý úmysl.“

Dle ust. § 1091 OZ k řádnému vydržení vlastnického práva k nemovité věci je potřebná nepřerušovaná držba trvající deset let. V případě mimořádného vydržení se tedy musí jednat o nepřerušovanou držbu 20 let.

Z hlediska výkladu institutu mimořádného vydržení jsou jeho podmínkami poctivá držba a čas dvojnásob dlouhý než pro situaci řádného vydržení; tedy šest let u movité věci a dvacet let u nemovitosti.

V daném případě je však vlastník pozemku chráněn proti zjevné lsti držitele, neboť k mimořádnému vydržení nemůže dojít, pokud bude držiteli prokázán nepoctivý úmysl. Koncepce vychází z předpokladu dobré víry, kdy opak se musí prokazovat. Nepoctivost bude dokazovat ten, kdo vydržení brání a nepoctivost držitele tvrdí, tedy statutární město Brno.

Dle ustanovení přechodných a závěrečných OZ **§ 3066 se do vydržecí doby započte i doba, po kterou měl držitel, popřípadě jeho právní předchůdce, věc nepřetržitě v době přede dnem nabytí účinnosti tohoto zákona, přičemž tato doba neskončí dříve než uplynutím dvou let od nabytí účinnosti tohoto zákona, jde-li o věc movitou, a pěti let, jde-li o věc nemovitou.**

Z gramatického výkladu lze dovodit, že v případě mimořádného vydržení se započítává i doba před účinností tohoto zákona. Limitem je pouze neexistence zjevné lsti a doba, kdy nejdříve může takové vydržení doběhnout, což je konec r. 2019. Mimořádné vydržení se spíše podobá oprávněné držbě a sleduje dlouhodobé stavy, kde titul je prakticky nedohledatelný. Proto se také umožňuje zpětné započtení vydržecí doby. Naopak u řádného vydržení jako nové kvalifikace vydržení takový postup není možný.

Majetkový odbor MMB konstatuje, že **_____ jako uživatelka předmětné části pozemku p.č. 2219/6 v k.ú. Řečkovice nesplňuje podmínky pro mimořádné vydržení, a jelikož nedoložila doklady, prokazující její oprávnění k užívání části předmětného pozemku, nesplňuje ani podmínky pro řádné vydržení dle ust. § 1089 a násl. obč. zákoníku č. 89/2012 Sb.** Předmětný pozemek je historický majetek obce.

Vzhledem ke skutečnosti, že manželé _____ požádali o prodej celého pozemku p.č. 2214/1 zahrada o výměře 56 m² a manželé _____ o prodej celého pozemku p.č. 2219/11 ostatní plocha, jiná plocha, o výměře 96 m², vše v k.ú. Řečkovice, v obou případech rozšíření oplocení jejich zahrad až po komunikaci v ul. Bohatcova, byla v této souvislosti vyžádána aktuální stanoviska MČ Brno - Řečkovice a Mokrá Hora a OÚPR MMB k prodeji celých pozemků p.č. 2214/1 a p.č. 2219/11 v k.ú. Řečkovice - jelikož ZMČ Brno - Řečkovice a Mokrá Hora na XI. zasedání ze dne 22. 9. 2016 (viz. níže) s prodejem pozemků p.č. 2214/1 a p.č. 2219/11 v k.ú. Řečkovice, je orgánům SMB navrhováno v tomto rozsahu realizovat.

Dne 20.9. 2016 vydalo Generální finanční ředitelství materiál „Odpovědi na dotazy týkající se aplikace informace GFŘ k uplatňování zákona o DPH u nemovitých věcí po 1.1. 2016“. Nově je za stavební pozemek pro účely DPH označen každý pozemek, který je zpravidla umístěn v platném územním plánu v zastavěném území, nebo zastavitelných plochách, nebo současně zastavěné /zastavitelné území města/obce.

Pozemky nebo jejich části p.č. 2203/3, p.č. 2206, p.č. 2207, p.č. 2214/1, p.č. 2214/2, p.č. 2219/6, p.č. 2219/11 a p.č. 2220/2, vše v k.ú. Řečkovice, které jsou užívány jako zahrady, příjezdy ke garážím nebo jsou zastavěné stavbami, jsou z převážné části součástí stabilizované funkční plochy čistého bydlení (BC), z nepatrné části zasahují i do plochy pro dopravu, plochy komunikací a prostranství místního významu, což jsou všechno **ve smyslu ÚPmB stavební plochy**.

Dle výkladu GFŘ lze-li prokázat, že zahrada byla užívána společně s domem před prodejem a bude i po prodeji (např. nájemní smlouva, plot, drobná stavba na pozemku) lze ji považovat za **funkční celek s domem**. A následně osvobodit. Stavba však musí být starší 5 let.

Neplatí však pro pozemky, které prokazatelně se stavbou nebyly užívány!!! Uvedenou výjimku lze aplikovat na všechny oplocené a zastavěné části požadovaných pozemků (stavby jsou od kolaudace více než 5 let, oplocené zahrady jsou s nimi dlouhodobě užívány ve funkčním celku), vyjma **neoplocených částí pozemků p.č. 2219/11 a p.č. 2214/1 v k.ú. Řečkovice:**

- prodej pozemku p.č. 2219/11 o výměře 96 m² v k.ú. Řečkovice manželům za dohodnutou kupní cenu 231.400,-Kč - platba 21 % DPH z neoplocené a neužívané výměry 74 m², tj. 37.457,88 Kč,
- prodej pozemků p.č. 2214/1 o výměře 56 m² a p.č. 2214/2 o výměře 20 m², vše k.ú. Řečkovice, o celkové výměře 76 m², manželům za dohodnutou kupní cenu 183.400,-Kč - platba 21 % DPH z neoplocené a neužívané výměry pozemku p.č. 2214/1 v k.ú. Řečkovice o výměře 14 m², tj. 7.094,68 Kč.

R7/083. schůze Rady města Brna konaná dne 18. 10. 2016:

1. bere na vědomí

- evidované žádosti:

- manželů , oba bydlištěm ,
o pronájem částí pozemku p.č. 2219/6 ostatní plocha, jiná plocha, v k.ú. Řečkovice o výměře 2 m², dle vyčíslení výměr díl „M“ - v oplocení zahrady a o výměře 6 m² pod kamenným schodištěm s opěrnou zdí,
- manželů oba bydlištěm ,
o prodej částí pozemku p.č. 2219/6 ostatní plocha, jiná plocha, v k.ú. Řečkovice o výměře 4 m², dle vyčíslení výměr díl „A“ - zahrada, zídka, garáž, a o výměře 8 m² pod schodištěm s kamennou opěrnou zídkou,
- bydlištěm , o prodej nebo pronájem částí pozemku p.č. 2219/6 ostatní plocha, jiná plocha, v k.ú. Řečkovice o výměře 29 m², dle vyčíslení výměr díl „B“ v oplocení zahrady,
- spoluvlastníka navazujících pozemků vč. stavby RD č.p. 2180, o prodej částí pozemku p.č. 2219/6 ostatní plocha, jiná plocha, v k.ú. Řečkovice o výměře 32 m², dle vyčíslení výměr díl „C“ v oplocení zahrady,
- manželů , oba bydlištěm ,
o prodej částí pozemku p.č. 2203/3 v k.ú. Řečkovice - díl „E“ o výměře 12 m² pod jejich garáží, nezapsanou v katastru nemovitostí, a částí pozemku p.č. 2203/3 ostatní plocha, jiná plocha, v k.ú. Řečkovice o výměře 1 m², dle vyčíslení výměr díl „D“ v oplocení zahrady, a o pronájem částí pozemku p.č. 2207 zahrada v k.ú. Řečkovice o výměře 22 m², dle vyčíslení výměr díl „F“ - zahrada, a částí pozemku p.č. 2219/6 ostatní plocha, jiná plocha, v k.ú. Řečkovice o výměře 1 m², dle vyčíslení výměr díl „G“ v oplocení zahrady - pod zídkou, vše k.ú. Řečkovice, o celkové výměře 23 m²,
- manželů oba bydlištěm ,
o pronájem pozemku p.č. 2206 zahrada o výměře 33 m² a částí pozemku p.č. 2219/6 ostatní plocha, jiná plocha, o výměře 3 m², dle vyčíslení výměr díl „H“ v oplocení zahrady a pod zídkou, vše v k.ú. Řečkovice, o celkové výměře 36 m²,
- bydlištěm , o prodej pozemku p.č. 2220/2 zastavěná plocha a nádvoří o výměře 18 m² pod částí stavby garáže v jejím vlastnictví a o pronájem částí pozemku p.č. 2219/6 ostatní plocha, jiná plocha o výměře 21 m², dle vyčíslení výměr díl „J“ v oplocení zahrady, vše v k.ú. Řečkovice,
- manželů bydlištěm ,
o prodej pozemků p.č. 2214/1 zahrada o výměře 56 m² a p.č. 2214/2 ostatní plocha, jiná plocha, o výměře 20 m² pod garáží, nezapsanou v katastru nemovitostí, vše k.ú. Řečkovice,
- manželů , kteří mají v SJM navazující pozemky vč. stavby RD č.p. 108, o prodej pozemku p.č. 2219/11 ostatní plocha, jiná plocha, o výměře 96 m² v k.ú. Řečkovice - rozšíření oplocení zahrady až po komunikaci v ul. Bohatcova,

- uplatnění vydržení vlastnického práva bydlištěm
k části pozemku p.č. 2219/6 ostatní plocha, jiná plocha v k.ú. Řečkovice o výměře 31 m², dle vyčíslení výměr díl „I“ v oplocení zahrady, dle jejího dopisu ze dne 22. 6. 2016,
- skutečnost, že dle návrhu Majetkového odboru MMB, doporučeného Komisi majetkovou RMB, činí návrh jednotkové ceny obvyklé za prodej pozemků p.č. 2203/3, p.č. 2206, p.č. 2207, p.č. 2214/1, p.č. 2214/2, p.č. 2219/6, p.č. 2219/11 a p.č. 2220/2 v k.ú. Řečkovice v ul. Bohatcova 2.400,-Kč/m² + 1.000,-Kč správní poplatek za vkladové řízení do katastru nemovitostí.

2.

- nesouhlasí se záměrem prodeje a pronájmu částí pozemku p.č. 2219/6 ostatní plocha, jiná plocha, v k.ú. Řečkovice o výměře 6 m² a o výměře 8 m² pod kamennými schodišti s opěrnou zdí ve veřejném prostoru - přístup z ul. Bohatcova k zahradám rodinných domů v ul. Terezy Novákové,
- souhlasí se záměrem prodeje a pronájmu částí pozemku p.č. 2219/6 ostatní plocha, jiná plocha, o výměře 123 m², tj. částí o výměrách 4 m², 29 m², 32 m², 1 m², 3 m², 31 m², 21 m² a 2 m², částí pozemku p.č. 2203/3 ostatní plocha, jiná plocha, o výměře 13 m², tj. částí o výměrách 1 m² a 12 m², částí pozemku p.č. 2207 zahrada o výměře 22 m² a pozemků p.č. 2206 zahrada o výměře 33 m², p.č. 2214/1 zahrada o výměře 56 m², p.č. 2214/2 ostatní plocha, jiná plocha, o výměře 20 m², p.č. 2220/2 zastavěná plocha a nádvoří o výměře 18 m² a p.č. 2219/11 ostatní plocha, jiná plocha, o výměře 96 m², vše v k.ú. Řečkovice, 3. doporučuje Zastupitelstvu města Brna nesouhlasit s uznáním vlastnického práva uživatelů zaplacených částí pozemků p.č. 2203/3, p.č. 2207, p.č. 2214/1, p.č. 2214/2, p.č. 2219/6 a p.č. 2219/11 a pozemků p.č. 2206 a p.č. 2220/2, vše v k.ú. Řečkovice v ul. Bohatcova, zaměřených na základě vyčíslení výměr č. zak. 183/2015.

4. doporučuje Zastupitelstvu města Brna schválit prodej:

- a) částí pozemku p.č. 2219/6 ostatní plocha, jiná plocha, o výměře 4 m² v k.ú. Řečkovice manželům a dohodnutou kupní cenu 10.600,-Kč,
- b) částí pozemku p.č. 2219/6 ostatní plocha, jiná plocha, o výměře 29 m² v k.ú. Řečkovice za dohodnutou kupní cenu 70.600,-Kč,
- c) částí pozemku p.č. 2219/6 ostatní plocha, jiná plocha, o výměře 32 m² v k.ú. Řečkovice za dohodnutou kupní cenu 77.800,-Kč,
- d) částí pozemku p.č. 2203/3 ostatní plocha, jiná plocha, o výměře 13 m², tj. částí o výměrách 12 m² a 1 m², manželům za dohodnutou kupní cenu 32.200,-Kč,
- e) částí pozemku p.č. 2219/6 ostatní plocha, jiná plocha o výměře 31 m² v k.ú. Řečkovice za dohodnutou kupní cenu 75.400,-Kč,
- f) pozemku p.č. 2220/2 zastavěná plocha a nádvoří o výměře 18 m² v k.ú. Řečkovice za dohodnutou kupní cenu 44.200,-Kč,
- g) pozemku p.č. 2219/11 ostatní plocha, jiná plocha, o výměře 96 m² v k.ú. Řečkovice manželům za dohodnutou kupní cenu 231.400,-Kč + 21 % DPH z neoplocené a neužívané výměry 74 m², tj. 37.457,88 Kč,
- h) pozemku p.č. 2214/1 zahrada o výměře 56 m² a pozemku p.č. 2214/2 ostatní plocha, jiná plocha, o výměře 20 m², vše k.ú. Řečkovice, o celkové výměře 76 m², manželům za dohodnutou kupní cenu 183.400,-Kč + 21 % DPH z neoplocené a neužívané výměry pozemku p.č. 2214/1 v k.ú. Řečkovice o výměře 14 m², tj. 7.094,68 Kč

a za podmínek kupních smluv. Schváleno jednomyslně 7 členy.

Ing. Vokrál	Mgr. Hladík	R.Mirázek	Bc. Hollan	Mgr. Ander	Ing. Kacer	M. Janíček	Bc. Kolářný	JUDr. Rusňáková	Ing. Staněk	Mgr. Suchý
--	pro	pro	--	--	pro	pro	pro	pro	--	pro

Záměr prodeje a pronájmu částí pozemku p.č. 2219/6 ostatní plocha, jiná plocha, o výměře 123 m², tj. částí o výměřích 4 m², 29 m², 32 m², 1 m², 3 m², 31 m², 21 m² a 2 m², částí pozemku p.č. 2203/3 ostatní plocha, jiná plocha, o výměře 13 m², tj. částí o výměřích 1 m² a 12 m², částí pozemku p.č. 2207 zahrada o výměře 22 m² a pozemků p.č. 2206 zahrada o výměře 33 m², p.č. 2214/1 zahrada o výměře 56 m², p.č. 2214/2 ostatní plocha, jiná plocha, o výměře 20 m², p.č. 2220/2 zastavěná plocha a nádvoří o výměře 18 m² a p.č. 2219/11 ostatní plocha, jiná plocha, o výměře 96 m², vše v k.ú. Řečkovice, byl zveřejněn zákonem stanoveným způsobem po dobu 15 dnů od 19. 10. 2016, bez připomínek.

R7/089. schůze Rady města Brna konaná dne 22. 11. 2016 schválila pronájem:

- a) částí pozemku p.č. 2219/6 ostatní plocha, jiná plocha, o výměře 2 m² v k.ú. Řečkovice manželům , za dohodnuté nájemné 100,-Kč/rok,
 - b) částí pozemků p.č. 2207 zahrada o výměře 22 m² a p.č. 2219/6 ostatní plocha, jiná plocha, o výměře 1 m², vše k.ú. Řečkovice, o celkové výměře 23 m², manželům za dohodnuté nájemné 1.175,-Kč/rok,
 - c) pozemku p.č. 2206 zahrada o výměře 33 m² a částí pozemku p.č. 2219/6 ostatní plocha, jiná plocha, o výměře 3 m², vše v k.ú. Řečkovice, o celkové výměře 36 m², manželům za dohodnuté nájemné 1.875,-Kč/rok,
 - d) částí pozemku p.č. 2219/6 ostatní plocha, jiná plocha o výměře 31 m² v k.ú. Řečkovice za dohodnuté nájemné 1.550,-Kč/rok, pro případ, že nedojde k realizaci prodeje,
 - e) částí pozemku p.č. 2219/6 ostatní plocha, jiná plocha o výměře 21 m² v k.ú. Řečkovice, za dohodnuté nájemné 1.050,-Kč/rok,
- a za podmínek nájemních smluv, které tvoří přílohu č. 20 tohoto zápisu.

Byl vyhotoven geometrický plán č. 2680-273/2016 pro k.ú. Řečkovice (viz. příloha, dále jen GP), na jehož základě byly odděleny:

- část pozemku p.č. 2219/6 ostatní plocha, jiná plocha, v k.ú. Řečkovice o výměře 4 m², GP označená písmenem „d“, kterážto část se slučuje s pozemkem p.č. 2198 zahrada v k.ú. Řečkovice, jehož nová výměra po tomto sloučení činí 241 m² (prodej manželům za dohodnutou kupní cenu 10.600,-Kč),
- část pozemku p.č. 2219/6 ostatní plocha, jiná plocha, v k.ú. Řečkovice o výměře 29 m², GP označená písmenem „c“, kterážto část se slučuje s pozemkem p.č. 2200/1 zahrada v k.ú. Řečkovice, jehož nová výměra po tomto sloučení činí 175 m² (prodej manželům, za dohodnutou kupní cenu 70.600,-Kč),
- část pozemku p.č. 2219/6 ostatní plocha, jiná plocha, v k.ú. Řečkovice, GP označená jako pozemek p.č. 2219/12 ostatní plocha, jiná plocha, o výměře 32 m² v k.ú. Řečkovice (prodej manželům za dohodnutou kupní cenu 77.800,-Kč),
- část pozemku p.č. 2203/3 ostatní plocha, jiná plocha, v k.ú. Řečkovice, GP označená jako pozemek p.č. 2203/4 ostatní plocha, jiná plocha, o výměře 14 m² v k.ú. Řečkovice (prodej manželům za dohodnutou kupní cenu 34.600,-Kč - po RMB byl zveřejněn záměr 13 m²),
- část pozemku p.č. 2219/11 ostatní plocha, jiná plocha, v k.ú. Řečkovice o výměře 7 m², GP označená písmenem „a“, kterážto část se slučuje s pozemkem p.č. 2216/2 ostatní plocha, jiná plocha, v k.ú. Řečkovice, jehož nová výměra po tomto sloučení činí 70 m²,
- část pozemku p.č. 2219/11 ostatní plocha, jiná plocha, o výměře 12 m² v k.ú. Řečkovice, GP označená písmenem „b“, kterážto část se slučuje s pozemkem p.č. 2215/2 ostatní plocha, jiná plocha, v k.ú. Řečkovice, jehož nová výměra po tomto sloučení činí 83 m², o celkové výměře 19 m² (prodej manželům za dohodnutou kupní cenu 46.600,-Kč) - po RMB byl původně zveřejněn záměr prodeje celého pozemku p.č. 2219/11 ostatní plocha, jiná plocha, o výměře 96 m² v k.ú. Řečkovice, ale manželé vzhledem k DPH vzali svoji žádost zpět a vrátili se ke své původní žádosti o prodej částí předmětného pozemku v rozsahu dle stávajícího oplocení.

Jelikož nezměnila své stanovisko ohledně vydržení vlastnického práva k části pozemku p.č. 2219/6 v k.ú. Řečkovice o výměře 31 m² a neuzavřela na její užívání nájemní smlouvu, bude přistoupeno k vymáhání bezdůvodného obohacení soudní cestou.

V této souvislosti byl upřesněn územní rozsah prodeje částí pozemků p.č. 2203/3, p.č. 2219/6 a p.č. 2219/11, specifikovaných uvedeným GP, a pozemků p.č. 2214/1, p.č. 2214/2 a p.č. 2220/2, vše v k.ú. Řečkovice v ul. Bohatcova. Z uvedeného důvodu byl Radě města Brna předložen k odsouhlasení aktuální záměr prodeje.

R7/094. schůze Rady města Brna konaná dne 3. 1. 2017:

1. souhlasí se záměrem prodeje:

- části pozemku p.č. 2219/6 ostatní plocha, jiná plocha, v k.ú. Řečkovice o výměře 4 m², geometrickým plánem č. 2680-273/2016 pro k.ú. Řečkovice označené písmenem „d“,
- části pozemku p.č. 2219/6 ostatní plocha, jiná plocha, v k.ú. Řečkovice o výměře 29 m², geometrickým plánem č. 2680-273/2016 pro k.ú. Řečkovice označené písmenem „c“,
- části pozemku p.č. 2219/6 ostatní plocha, jiná plocha, v k.ú. Řečkovice, geometrickým plánem č. 2680-273/2016 pro k.ú. Řečkovice označené jako pozemek p.č. 2219/12 ostatní plocha, jiná plocha, o výměře 32 m² v k.ú. Řečkovice,
- části pozemku p.č. 2203/3 ostatní plocha, jiná plocha, v k.ú. Řečkovice, geometrickým plánem č. 2680-273/2016 pro k.ú. Řečkovice označené jako pozemek p.č. 2203/4 ostatní plocha, jiná plocha, o výměře 14 m² v k.ú. Řečkovice ,
- pozemku p.č. 2220/2 zastavěná plocha a nádvoří o výměře 18 m² v k.ú. Řečkovice,
- částí pozemku p.č. 2219/11 ostatní plocha, jiná plocha, v k.ú. Řečkovice o výměrách 7 m² a 12 m², geometrickým plánem č. 2680-273/2016 pro k.ú. Řečkovice označených písmeny „a“ a „b“,
- pozemku p.č. 2214/1 zahrada o výměře 56 m²,
- pozemku p.č. 2214/2 ostatní plocha, jiná plocha, o výměře 20 m²,
vše k.ú. Řečkovice.

2. doporučuje Zastupitelstvu města Brna schválit prodej:

- a) části pozemku p.č. 2219/6 ostatní plocha, jiná plocha, o výměře 4 m² v k.ú. Řečkovice, geometrickým plánem č. 2680-273/2016 pro k.ú. Řečkovice označené písmenem „d“, kterážto část se slučuje s pozemkem p.č. 2198 zahrada v k.ú. Řečkovice, jehož nová výměra po tomto sloučení činí 241 m², manželům _____ za dohodnutou kupní cenu 10.600,-Kč,
- b) části pozemku p.č. 2219/6 ostatní plocha, jiná plocha, o výměře 29 m² v k.ú. Řečkovice, geometrickým plánem č. 2680-273/2016 pro k.ú. Řečkovice označené písmenem „c“, kterážto část se slučuje s pozemkem p.č. 2200/1 zahrada v k.ú. Řečkovice, jehož nová výměra po tomto sloučení činí 175 m², _____, za dohodnutou kupní cenu 70.600,-Kč,
- c) části pozemku p.č. 2219/6 ostatní plocha, jiná plocha, v k.ú. Řečkovice, geometrickým plánem č. 2680-273/2016 pro k.ú. Řečkovice označené jako pozemek p.č. 2219/12 ostatní plocha, jiná plocha, o výměře 32 m² v k.ú. Řečkovice _____ za dohodnutou kupní cenu 77.800,-Kč,
- d) části pozemku p.č. 2203/3 ostatní plocha, jiná plocha, v k.ú. Řečkovice, geometrickým plánem č. 2680-273/2016 pro k.ú. Řečkovice označené jako pozemek p.č. 2203/4 ostatní plocha, jiná plocha, o výměře 14 m² v k.ú. Řečkovice manželům _____ za dohodnutou kupní cenu 34.600,-Kč,
- e) pozemku p.č. 2220/2 zastavěná plocha a nádvoří o výměře 18 m² v k.ú. Řečkovice, _____ za dohodnutou kupní cenu 44.200,-Kč,
- f) části pozemku p.č. 2219/11 ostatní plocha, jiná plocha, o výměře 7 m² v k.ú. Řečkovice, geometrickým plánem č. 2680-273/2016 pro k.ú. Řečkovice označené písmenem „a“, kterážto část se slučuje s pozemkem p.č. 2216/2 ostatní plocha, jiná plocha, v k.ú. Řečkovice, jehož nová výměra po tomto sloučení činí 70 m², části pozemku p.č. 2219/11 ostatní plocha, jiná plocha, o výměře 12 m² v k.ú. Řečkovice, geometrickým plánem č. 2680-273/2016 pro k.ú. Řečkovice označené písmenem „b“, _____

kteřážto část se slučuje s pozemkem p.č. 2215/2 ostatní plocha, jiní plocha, v k.ú. Řečkovice, jehož nová vřměra po tomto sloučení činí 83 m², o celkové vřměře 19 m², manželřm za dohodnutou kupní cenu 46.600,-Kč,

g) pozemků p.č. 2214/1 zahrada o vřměře 56 m² a p.č. 2214/2 ostatní plocha, jiná plocha, o vřměře 20 m², vře k.ú. Řečkovice, o celkové vřměře 76 m², manželřm za dohodnutou kupní cenu 183.400,-Kč + 21 % DPH z neoplocené a neuřivané vřměry pozemku p.č. 2214/1 v k.ú. Řečkovice o vřměře 14 m², tj. 7.094,68 Kč

a za podmínek kupních smluv. Schváleno jednomyslně 9 členy.

Ing. Vokřál	Mgr. Hladík	R.Mřázek	Bc. Hollan	Mgr. Ander	Ing. Kacer	M. Janiček	Bc. Koláčný	JUDr. Rusňáková	Ing. Staněk	Mgr. Suchý
-	pro	pro	pro	pro	pro	pro	pro	-	pro	pro

Záměr prodeje části pozemku p.č. 2219/6 ostatní plocha, jiná plocha, v k.ú. Řečkovice o vřměře 4 m², geometrickým plánem č. 2680-273/2016 pro k.ú. Řečkovice označené písmenem „d“, části pozemku p.č. 2219/6 ostatní plocha, jiná plocha, v k.ú. Řečkovice o vřměře 29 m², geometrickým plánem č. 2680-273/2016 pro k.ú. Řečkovice označené písmenem „c“, části pozemku p.č. 2219/6 ostatní plocha, jiná plocha, v k.ú. Řečkovice, geometrickým plánem č. 2680-273/2016 pro k.ú. Řečkovice označené jako pozemek p.č. 2219/12 ostatní plocha, jiná plocha, o vřměře 32 m² v k.ú. Řečkovice, části pozemku p.č. 2203/3 ostatní plocha, jiná plocha, v k.ú. Řečkovice, geometrickým plánem č. 2680-273/2016 pro k.ú. Řečkovice označené jako pozemek p.č. 2203/4 ostatní plocha, jiná plocha, o vřměře 14 m² v k.ú. Řečkovice, pozemku p.č. 2220/2 zastavěná plocha a nádvoří o vřměře 18 m² v k.ú. Řečkovice, části pozemku p.č. 2219/11 ostatní plocha, jiná plocha, v k.ú. Řečkovice o vřměřách 7 m² a 12 m², geometrickým plánem č. 2680-273/2016 pro k.ú. Řečkovice označených písmeny „a“ a „b“ a pozemků p.č. 2214/1 zahrada o vřměře 56 m² a -p.č. 2214/2 ostatní plocha, jiná plocha, o vřměře 20 m², vře k.ú. Řečkovice, byl zveřjñen zákonem stanoveným způsobem pod bobu 15 dnř od 4. 1. 2016, bez připomínek.

Stanoviska příslušných orgánř:

- ZMČ Brno - Řečkovice a Mokrá Hora - na základě usnesení VII. zasedání ze dne 17. 12. 2015 souhlasí s prodejem pozemků p.č. 2214/2, p.č. 2220/2, p.č. 2206, p.č. 2207 a p.č. 2203/3 a částí pozemků p.č. 2219/11, p.č. 2214/1 a p.č. 2219/6 v k. ú. Řečkovice ve vlastnictví statutárního města Brna při ulici Prumperk. K možnosti svěření se MČ Brno - Řečkovice a Mokrá Hora nevyjádřila.

- na základě XI. zasedání ze dne 22. 9. 2016 souhlasí s prodejem celého pozemku p.č. 2214/1 v k.ú. Řečkovice o vřměře 56 m² ve vlastnictví statutárního města Brna při ul. Bohatcova.

- na základě XI. zasedání ze dne 22. 9. 2016 souhlasí s prodejem celého pozemku p.č. 2219/11 v k.ú. Řečkovice o vřměře 96 m² ve vlastnictví statutárního města Brna při ul. Bohatcova.

- OÚPR MMB - vyjádření ze dne 24. 6. 2015 a ze dne 7. 5.2014 - dle platného Územního plánu města Brna (ÚPmB) jsou pozemky nebo jejich části p.č. 2203/3, p.č. 2206, p.č. 2207, p.č. 2214/1, p.č. 2214/2, p.č. 2219/6, p.č. 2219/11 a p.č. 2220/2, vře v k.ú. Řečkovice, které jsou uřivány jako zahrady, příjezdy ke garážím nebo zastavěné stavbami z převážné části součástí stabilizované funkční plochy čistého bydlení (BC), z nepatrné části zasahují

i do plochy pro dopravu, plochy komunikací a prostranství místního významu.

Z hlediska územního plánování je pronájem, prodej i svěření vymezeného území v souladu s ÚPmB (mimo plochy s přístupovými schodišti).

OÚPR MMB pro úplnost dodává, že navazující územně plánovací dokumentace „Územní plán zóny Řečkovice - centrální část“, byla opatřením obecné povahy č. 4/2014 zrušena.

- vyjádření ze dne 28. 7. 2016 **k prodeji a oplocení pozemků p.č. 2214/1 a p.č. 2219/11 v k.ú. Řečkovice:**

- pozemek p.č. 2219/11 v k.ú. Řečkovice je dle platného Územního plánu města Brna (ÚPmB) součástí plochy stavební, plochy pro dopravu s podrobnějším účelem využití stanoveným funkčním typem - plochy komunikací a prostranství místního významu.

PLOCHY PRO DOPRAVU jsou určeny zejména pro umístění zařízení systémů dopravní obsluhy města.

Plochy pro dopravu s podrobnějším účelem využití stanoveným funkčním typem - komunikace a prostranství místního významu plní podle regulativů ÚPmB funkci veřejného prostranství (konkrétně slouží jako komunikace, chodníky pro pěší, doprovodná zeleň podél komunikací), jsou přístupné všem bez omezení a obecně se z majetku města nepodávají.

Závěr: dle Zásad regulace území ÚPmB je možné pozemek p.č. 2219/11 v k.ú. Řečkovice využívat pouze v souladu s výše uvedenými regulativy ÚPmB, jiné využití může vyvolat potřebu změny ÚPmB. **Prodej stávající oplocené a užívané části pozemku p.č. 2219/11 v k.ú. Řečkovice je z hlediska územního plánování možný.**

- **pozemek p.č. 2214/1 v k.ú. Řečkovice** spadá dle ÚPmB do plochy stavební, stabilizované funkční plochy čistého bydlení (BC). PLOCHY BYDLENÍ jsou určeny především pro bydlení. Podrobnější účel využití je stanoven funkčním typem BC PLOCHY ČISTÉHO BYDLENÍ - slouží bydlení (podíl hrubé podlažní plochy bydlení je větší než 80 %). Závěr: **Z hlediska územního plánování je prodej pozemku p.č. 2214/1 v k.ú. Řečkovice v souladu s ÚPmB.**

- **OI MMB** - vyjádření ze dne 9. 4. 2015 - pozemky p.č. 2219/6, p.č. 2207 a p.č. 2220/2 v k.ú. Řečkovice jsou dle Digitální technické mapy města Brna (DTMB) dotčeny kanalizační přípojkou jednotnou (BVK, a.s.), pozemky p.č. 2214/2, p.č. 2206, p.č. 2219/11 a p.č. 2214/1 v k.ú. Řečkovice nejsou dotčeny žádnými inženýrskými sítěmi v majetku statutárního města Brna. Z hlediska stávajících inženýrských sítí OI MMB nemá k zamýšlené dispozici výše uvedených pozemků námitky.

Podmínky dispozice dotčených částí pozemku je nutno projednat se správcem sítí. Průběhy inženýrských sítí obsažených v DTMB jsou pouze informativní a nemusí být kompletní. Pro tuto oblast nejsou v DTMB k dispozici data o průběhu sítí 02 Czech Republic, a.s.

K uvedeným pozemkům neviduje OI žádnou smlouvu o zřízení věcného břemene - služebnosti, ani smlouvu o smlouvě budoucí, uzavíranou dle Metodiky pro uzavírání smluv o zřízení služebnosti k služebným pozemkům ve vlastnictví statutárního města Brna dotčených stavbami inženýrských sítí.

- **OSM MMB** - vyjádření ze dne 10. 6.2015 - jedná se o pozemky p.č. 2203/3 o výměře 16 m², p.č. 2206 o výměře 33 m², p.č. 2207 o výměře 23 m², p. č. 2214/1

o výměře 56 m², p.č. 2214/2 o výměře 20 m², p.č. 2219/6 o výměře 525 m², 2219/11 o výměře 96 m², 2220/2 o výměře 18 m² v k.ú. Řečkovice. Pozemky jsou umístěny při ulici Prašná a v severní části ulice Bohatcova. Jedná se o části zahrad za rodinnými domy ve vlastnictví navrhovatelů. **Na uvedené pozemky OSM MMB neviduje žádný nájemní vztah**, k připravovanému záměru pronájmu nebo prodeje nemá jako správce námitek.

- **Odbor dopravy MMB** - vyjádření ze dne 17. 6. 2015 - dlouhodobě užívané části pozemků p.č. 2214/1, p.č. 2214/2, p.č. 2219/6, p.č. 2219/11, p.č. 2203/3, p.č. 2206, p.č. 2207 a p.č. 2220/2 v k. ú. Řečkovice leží podél ulic Bohatcova a Prašná a navazují na zahrady rodinných domů navrhovatelů. Jsou užívány jako součásti zahrad, příjezdy ke garážím, případně jsou zastavěny zídkami oplocení a částmi garáží. Odbor dopravy MMB k návrhům prodeje nebo pronájmu předmětných částí pozemků dle zaslané situace (mimo přístupová schodiště) **nemá námitek**.
- **Brněnské vodárny a kanalizace, a.s.** - vyjádření ze dne 7. 9. 2015 - s prodejem nebo pronájmem částí pozemků p.č. 2203/3, p.č. 2206, p.č. 2207, p.č. 2214/1, p.č. 2214/2, p.č. 2219/6, p.č. 2219/11 a p.č. 2220/2 v k.ú. Řečkovice - viz „Vyčíslení výměr“ - zpracoval MapKart, s.r.o., zak.č.183/2015, **souhlasí bez připomínek**, neboť nedojde k dotčení zařízení v provozování společnosti.
- **Dopravní podnik města Brna, a.s.** - vyjádření ze dne 1. 9.2015 - z hlediska zájmů DPMB, a.s. **nemá žádné připomínky** k dispozici předmětných pozemků p.č. 2203/3, p.č. 2206, p.č. 2207, p.č. 2214/1, p.č. 2214/2, p.č. 2219/6, p.č. 2219/11 a p.č. 2220/2 v k.ú. Řečkovice .
- **E.ON Servisní, s.r.o.** - vyjádření ze dne 10. 6. 2015 k existenci el. sítí na pozemcích p.č. 2203/3, p.č. 2206, p.č. 2207, p.č. 2214/1, p.č. 2214/2, p.č. 2219/6, p.č. 2219/11 a p.č. 2220/2 v k.ú. Řečkovice - v zájmovém území řešených pozemků se nenachází žádné zařízení ve vlastnictví společnosti E.ON Distribuce, a.s.
- **RWE Distribuční služby, s.r.o.** - vyjádření ze dne 29. 5. 2015 - k existenci plynárenských zařízení na pozemcích p.č. 2203/3, p.č. 2206, p.č. 2207, p.č. 2214/1, p.č. 2214/2, p.č. 2219/6, p.č. 2219/11 a p.č. 2220/2 v k.ú. Řečkovice - v zájmovém území nebo jeho blízkosti se nachází provozovaná plynárenská zařízení (dále PZ) ve vlastnictví nebo správě společnosti **RWE GasNet, s.r.o.** (Pozn. MO MMB: služebnost ze zákona - ochranné pásmo).
V zájmovém území se mohou nacházet PZ, které jsou ve fázi výstavby a doposud nebyla předána RWE GasNet, s.r.o. k provozování. Taktéž se v zájmovém území mohou nacházet PZ jiných vlastníků či správců, případně i dlouhodobě nefunkční nebo neprovozovaná PZ bez dostupných informací o jejich poloze.
- **UPC Česká republika, s.r.o.** - vyjádření ze dne - 29. 5. 2015 k existenci veřejné komunikační sítě na pozemcích p.č. 2203/3, p.č. 2206, p.č. 2207, p.č. 2214/1, p.č. 2214/2, p.č. 2219/6, p.č. 2219/11 a p.č. 2220/2 v k.ú. Řečkovice - v zájmovém území se nenachází žádná podzemní vedení veřejné telekomunikační sítě, která by byla ve vlastnictví UPC.
- **Česká telekomunikační infrastruktura a.s. (CETIN, a.s.)** - vyjádření ze dne 29. 5. 2015 k existenci sítí elektronických komunikací na pozemcích p.č. 2203/3, p.č. 2206, p.č. 2207, p.č. 2214/1, p.č. 2214/2, p.č. 2219/6, p.č. 2219/11 a p.č. 2220/2 v k.ú. Řečkovice - v zájmovém území nedojde ke střetu se sítí elektronických komunikací.

Podmínky kupních smluv:

1. Prodávající: statutární město Brno

2. Kupující:	3. Předmět koupě:	4. Kupní cena dohodou:
a) manželé r.č. r.č.	část pozemku p.č. 2219/6 ostatní plocha, jiná plocha, o výměře 4 m ² v k.ú. Řečkovice, geometrickým plánem č. 2680-273/2016 pro k.ú. Řečkovice označená písmenem „d“, kterážto část se slučuje s pozemkem p.č. 2198 zahrada v k.ú. Řečkovice, jehož nová výměra po tomto sloučení činí 241 m ²	10.600,-Kč
b) r.č.	část pozemku p.č. 2219/6 ostatní plocha, jiná plocha, o výměře 29 m ² v k.ú. Řečkovice, geometrickým plánem č. 2680-273/2016 pro k.ú. Řečkovice označená písmenem „c“, kterážto část se slučuje s pozemkem p.č. 2200/1 zahrada v k.ú. Řečkovice, jehož nová výměra po tomto sloučení činí 175 m ²	70.600,-Kč
c) r.č.	část pozemku p.č. 2219/6 ostatní plocha, jiná plocha, v k.ú. Řečkovice, oddělená na základě geometrického plánu č. 2680-273/2016 pro k.ú. Řečkovice, tímto geometrickým plánem nově označená jako pozemek p.č. 2219/12 ostatní plocha, jiná plocha, o výměře 32 m ² v k.ú. Řečkovice	77.800,-Kč
d) manželé r.č. r.č.	část pozemku p.č. 2203/3 ostatní plocha, jiná plocha, v k.ú. Řečkovice, oddělená na základě geometrického plánu č. 2680-273/2016 pro k.ú. Řečkovice, tímto geometrickým plánem nově označená jako pozemek p.č. 2203/4 ostatní plocha, jiná plocha, o výměře 14 m ² v k.ú. Řečkovice	34.600,-Kč
e) r.č.	pozemek p.č. 2220/2 zastavěná plocha a nádvoří o výměře 18 m ² v k.ú. Řečkovice	44.200,-Kč
f) manželé r.č. r.č.	- část pozemku p.č. 2219/11 ostatní plocha, jiná plocha, o výměře 7 m ² v k.ú. Řečkovice, geometrickým plánem č. 2680-273/2016 pro k.ú. Řečkovice označená písmenem „a“, kterážto část se slučuje s pozemkem p.č. 2216/2 ostatní plocha, jiná plocha, v k.ú. Řečkovice, jehož nová výměra po tomto sloučení činí 70 m ² ,	46.600,-Kč

	- část pozemku p.č. 2219/11 ostatní plocha, jiná plocha, o výměře 12 m ² v k.ú. Řečkovice, geometrickým plánem č. 2680-273/2016 pro k.ú. Řečkovice označená písmenem „b“, kterážto část se slučuje s pozemkem p.č. 2215/2 ostatní plocha, jiná plocha, v k.ú. Řečkovice, jehož nová výměra po tomto sloučení činí 83 m ² , o celkové výměře 19 m ²	
g) manželé r.č. r.č.	- pozemek p.č. 2214/1 zahrada o výměře 56 m ² , - pozemek p.č. 2214/2 ostatní plocha, jiná plocha, o výměře 20 m ² , vše k.ú. Řečkovice, o celkové výměře 76 m ²	183.400,-Kč + 21 % DPH z neoplocené a neužívané výměry 14 m ² pozemku p.č. 2214/1 v k.ú. Řečkovice, tj. 7.094,68 Kč.

Kupující g) platba kupní ceny s DPH:

Kupní cena a DPH v zákonem stanovené výši, tj. celkem částka ve výši 190.494,68 Kč, byla kupujícími zaplacená před uzavřením této smlouvy takto:

- částka za 62 m² ve výši 149.615, 79 Kč bez DPH na účet prodávajícího u banky Česká spořitelna, a.s., Olbrachtova 1929/62, 140 00 Praha 4, IČO: 45244782, č. účtu: 111 158 222/0800, VS:,
- částka za 14 m² ve výši 33.784,21 + DPH 7.094,68 Kč, tj. celkem částka ve výši 40.878,89 Kč na účet prodávajícího u banky Česká spořitelna, a.s., Olbrachtova 1929/62, 140 00 Praha 4, IČO: 45244782, č. účtu: č. účtu: 111 422 222/0800, VS:.....

K přijaté platbě vystaví statutární město Brno daňový doklad.

Smluvní strany se dohodly, že protokolární předání předmětu koupě nebude realizováno. Za okamžik předání a převzetí předmětu koupě se považuje den podání návrhu na vklad vlastnického práva kupujícího u příslušného katastrálního úřadu, tento den je současně i datem uskutečnění zdanitelného plnění. Do 15 dnů ode dne uskutečnění zdanitelného plnění vystaví statutární město Brno daňový doklad - vyúčtování k zálohové faktuře.

Ke stejnému dni (den podání návrhu na vklad) současně ve smyslu ust. § 2130 z.č. 89/2012 Sb., občanského zákoníku, přechází na kupujícího nebezpečí škody na předmětu koupě a od stejného okamžiku náleží kupujícímu případné plody a užitky na předmětu koupě.

5. Splatnost: před podpisem smlouvy

6. Daně a poplatky: Poplatníkem daně z nabytí nemovitých věcí jsou nabyvatelé.

Správní poplatek spojený s návrhem na zahájení řízení o zápisu vlastnického práva kupujících do katastru nemovitostí se zavazuje uhradit prodávající.

7. Úhrady za bezesmluvní užívání:

Kupující a) před podpisem kupní smlouvy na prodej předmětu koupě zaplatili prodávajícímu úhradu za bezesmluvní užívání části pozemku p.č. 2219/6 ostatní plocha, jiná plocha, o výměře 4 m² v k.ú. Řečkovice v období tří let zpětně v částce 300,-Kč (slovy: Třistakorunčeských), tj. 25,-Kč/m²/rok, v plné výši na účet prodávajícího.

Kupující b) před podpisem kupní smlouvy na prodej předmětu koupě zaplatila prodávajícímu úhradu za bezsmluvní užívání části pozemku p.č. 2219/6 ostatní plocha, jiná plocha, o výměře 29 m² v k.ú. Řečkovice v období tří let zpětně v částce 2.175,-Kč (slovy: Dvatisíceosmdesátčtyřkorunčeských), tj. 25,-Kč/m²/rok, v plné výši na účet prodávajícího.

Kupující c) před podpisem kupní smlouvy na prodej předmětu koupě zaplatila prodávajícímu úhradu za bezsmluvní užívání části pozemku p.č. 2219/6 ostatní plocha, jiná plocha, o výměře 32 m² v k.ú. Řečkovice v období tří let zpětně v částce 2.400,-Kč (slovy: Dvatisícečtyřistakorunčeských), tj. 25,-Kč/m²/rok, v plné výši na účet prodávajícího.

Kupující d) před podpisem kupní smlouvy na prodej předmětu koupě zaplatili prodávajícímu úhradu za bezsmluvní užívání částí pozemků p.č. 2207 zahrada o výměře 22 m², p.č. 2203/3 ostatní plocha, jiná plocha, o výměře 14 m² a p.č. 2219/6 ostatní plocha, jiná plocha, o výměře 1 m², vše k.ú. Řečkovice, o celkové výměře 37 m², v období tří let zpětně v částce 4.875,-Kč (slovy: Čtyřtisíceosmdesátčtyřkorunčeských), tj. 75,-Kč/m²/rok garáž na části p.č. 2203/3 - 13 m² a zídka s oplocením na části pozemku p.č. 2219/6 o výměře 1 m² a 25,-Kč/m²/rok zahrada, v plné výši na účet prodávajícího.

Kupující e) před podpisem kupní smlouvy na prodej předmětu koupě zaplatila prodávajícímu úhradu za bezsmluvní užívání pozemku p.č. 2220/2 zastavěná plocha a nádvoří o výměře 18 m² a části pozemku p.č. 2219/6 ostatní plocha, jiná plocha o výměře 21 m², vše v k.ú. Řečkovice, o celkové výměře 39 m², v období tří let zpětně v částce 5.625,-Kč (slovy: Pěttisícšestsetdvacetpětkorunčeských), tj. 75,-Kč/m²/rok garáž na p.č. 2220/2 a 25,-Kč/m²/rok zahrada, v plné výši na účet prodávajícího.

Kupující f) před podpisem kupní smlouvy na prodej předmětu koupě zaplatili prodávajícímu úhradu za bezsmluvní užívání části pozemku p.č. 2219/11 ostatní plocha, jiná plocha, o výměře 19 m² v k.ú. Řečkovice v období tří let zpětně v částce 1.425,-Kč (slovy: Jedentisícčtyřstadvacetpětkorunčeských), tj. 25,-Kč/m²/rok, v plné výši na účet prodávajícího.

Kupující g) před podpisem kupní smlouvy na prodej předmětu koupě zaplatili prodávajícímu úhradu za bezsmluvní užívání části pozemku p.č. 2214/1 zahrada o výměře 42 m² a pozemku p.č. 2214/2 ostatní plocha, jiná plocha, o výměře 20 m², vše k.ú. Řečkovice, o celkové výměře 62 m², v období tří let zpětně v částce 7.650,-Kč (slovy: Sedmtisícšestsetpadesátkorunčeských), tj. 75,-Kč/m²/rok garáž na p.č. 2214/2 a 25,-Kč/m²/rok zahrada, v plné výši na účet prodávajícího.

Smluvní strany podpisem kupní smlouvy prohlašují, že jsou mezi nimi bez dalšího vypořádány veškerá práva a závazky spojená s předchozím užíváním předmětu koupě.

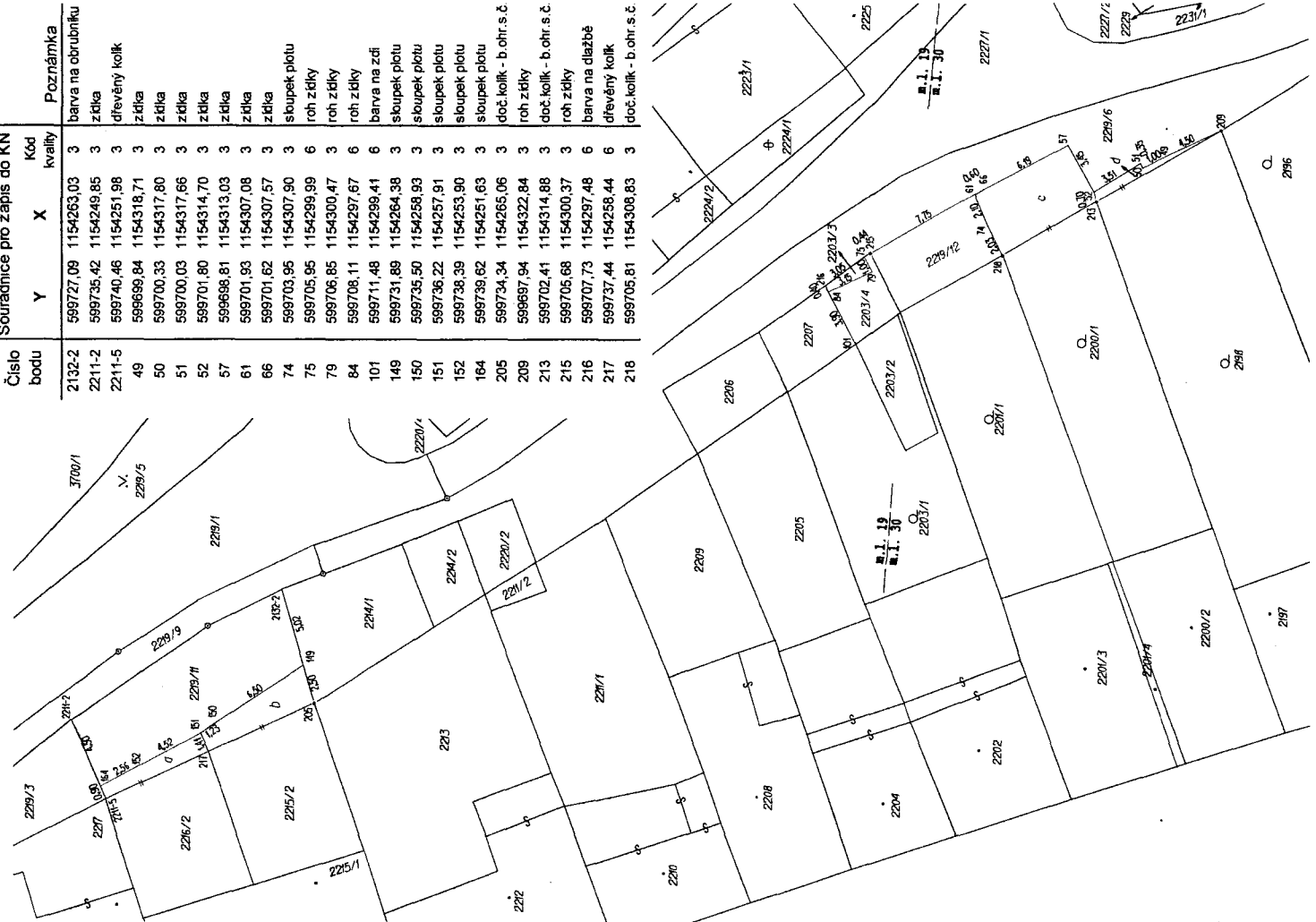
8. Vedlejší ujednání:

Kupující berou na vědomí, že dle vyjádření společnosti RWE Distribuční služby, s.r.o. ze dne 29. 5. 2015 k existenci plynárenských zařízení na pozemcích p.č. 2203/3, p.č. 2206, p.č. 2207, p.č. 2214/1, p.č. 2214/2, p.č. 2219/6, p.č. 2219/11 a p.č. 2220/2 v k.ú. Řečkovice se v zájmovém území nebo jeho blízkosti nachází provozovaná plynárenská zařízení (dále PZ) ve vlastnictví nebo správě společnosti RWE GasNet, s.r.o. (Pozn. MO MMB: služebnost ze zákona - ochranné pásmo).

V zájmovém území se mohou nacházet PZ, které jsou ve fázi výstavby a doposud nebyla předána RWE GasNet, s.r.o. k provozování. Taktéž se v zájmovém území mohou nacházet PZ jiných vlastníků či správců, případně i dlouhodobě nefunkční nebo neprovozovaná PZ bez dostupných informací o jejich poloze.

Seznam souřadnic (S-JTSK)

Číslo bodu	Y	X	Kód kvality	Prozámka
2132-2	599727,09	1154263,03	3	barva na obrůnku
2211-2	599735,42	1154249,85	3	zřítka
2211-5	599740,46	1154251,98	3	dřevěný kořk
49	599690,84	1154318,71	3	zřítka
50	599700,33	1154317,80	3	zřítka
51	599700,03	1154317,66	3	zřítka
52	599701,80	1154314,70	3	zřítka
57	599698,81	1154313,03	3	zřítka
61	599701,93	1154307,08	3	zřítka
66	599701,62	1154307,57	3	zřítka
74	599703,95	1154307,90	3	sloupek plotu
75	599705,95	1154299,99	6	roh zřítky
79	599706,85	1154300,47	3	roh zřítky
84	599708,11	1154297,67	6	roh zřítky
101	599711,48	1154299,41	6	barva na zdi
149	599731,89	1154264,38	3	sloupek plotu
150	599735,50	1154268,93	3	sloupek plotu
151	599736,22	1154257,91	3	sloupek plotu
152	599738,39	1154253,90	3	sloupek plotu
164	599739,62	1154251,63	3	sloupek plotu
205	599734,34	1154265,06	3	doč.kořk. - b.ohr.s.č
209	599697,94	1154322,84	3	roh zřítky
213	599702,41	1154314,88	3	doč.kořk. - b.ohr.s.č
215	599705,68	1154300,37	3	roh zřítky
216	599707,73	1154297,48	6	barva na dílžbě
217	599737,44	1154258,44	6	dřevěný kořk
218	599705,81	1154308,83	3	doč.kořk. - b.ohr.s.č



VÝKAZ DOSAVADNÍHO A NOVÉHO STAVU ÚDAJŮ KATASTRU NEMOVITOSTÍ										
Dosavadní stav					Nový stav					
Označení pozemku parc. číslem	Výměra parcely		Označení pozemku parc. číslem	Druh pozemku	Způsob využití	Výměra parcely	Druh pozemku	Způsob využití	Typ stavby	Způsob vymezení
	ha	m ²								
2198	2	37	2198	zahradní	zahradní	2	41	zahradní	0	0
2200/1	1	46	2200/1	zahradní	zahradní	1	75	zahradní	0	0
2203/3	16	16	2203/3	ostat.p.l. jiná plocha	ostat.p.l. jiná plocha	2	2	ostat.p.l. jiná plocha	0	0
2215/2	71	71	2215/2	ostat.p.l. jiná plocha	ostat.p.l. jiná plocha	14	83	ostat.p.l. jiná plocha	0	0
2216/2	63	63	2216/2	ostat.p.l. jiná plocha	ostat.p.l. jiná plocha	70	70	ostat.p.l. jiná plocha	0	0
2219/6	5	25	2219/6	ostat.p.l. jiná plocha	ostat.p.l. jiná plocha	4	60	ostat.p.l. jiná plocha	0	0
2219/11	11	54	2219/11	ostat.p.l. jiná plocha	ostat.p.l. jiná plocha	77	77	ostat.p.l. jiná plocha	2	2

Vlastnictví k dílům bude předmětem zápisu geometrického plánu do katastru nemovitostí.

Výkaz údajů o bonitovaných půdně ekologických jednotkách (BPEJ) k parcelám nového stavu									
Parcelní číslo podle katastru nemovitostí	Výměra		Parcelní číslo podle katastru nemovitostí	BPEJ na dílu parcely	Kód BPEJ	Výměra	BPEJ na dílu parcely	Kód BPEJ	Výměra
	ha	m ²							
2198	2	41	2200/1	2200/1	20810	24078	20810	1	33
									42

GEOMETRICKÝ PLÁN
 pro
 rozdělení pozemku a změna hranice pozemku

Geometrický plán ověřil úředně oprávněný zeměměřičský inženýr:
 Jméno, příjmení: Ing. Zbyněk Červinka
 Číslo podniky seznamu úředně oprávněných zeměměřičských inženýrů: 1696/1997

Geometrický plán ověřil úředně oprávněný zeměměřičský inženýr:
 Jméno, příjmení: Ing. Zbyněk Červinka
 Číslo podniky seznamu úředně oprávněných zeměměřičských inženýrů: 1696/1997

Dne: 15. prosince 2016 Číslo: 437/2016
 Dne: 2. 1. 2017 Číslo: 4/2017

Tento plán je zpracován geometrickým plánem v elektronické podobě uloženým v elektronické databázi katastrálního úřadu.
 Ověřeni státním geometrickým plánem v listinné podobě.

Vyhovotvitel: MapKart s.r.o.
 Souhrady 4, 625 00 Brno
 IČO: 25572822

Číslo plánu: 2680-273/2016
 Okres: Brno-město
 Obec: Brno
 Katastrální území: Řečkovice
 Měřítko: 1:9,30

KÚ pro Jihomoravský kraj
 KP Brno-město
 Ing. Bc. Vladimír Konvalina
 PGP-2412/2016-702
 2016.12.27 08:56:56 CET

MapKart s.r.o. úředně oprávněný zeměměřičský inženýr

Statutární město Brno
Magistrát města Brna

MMB/0253341/2016

listy 2 přílohy
druh



mmb1es5f61c8b0 Doručeno: 22.06.2016

STATUTÁRNÍ MĚSTO BRNO	
MAGISTRÁT MĚSTA BRNA	
podatelna	4
Došlo dne	22-06-2016
Č.j. MMB:
Příl.:

Statutární město Brno
Magistrát města Brna
majetkový odbor
Malinovského nám. 3
601 67 Brno

Vaše sp. zn. 6300/MO/MMB/0165565/2012

Věc: Prodej nebo pronájem části pozemku p. č. 2219/6 v k. ú. Řečkovice v ul. Bohatcova

Vážení,

dovoluji si tímto reagovat na Váš přípis ze dne 24.5.2016 ve věci prodeje či pronájmu části pozemku par.č. 2219/6 ostatní plocha, jiná plocha, v kat. území Řečkovice o výměře 31 m². Uvedeným přípisem mi bylo sděleno, že Komise majetkové Rady města Brna doporučila Radě města Brna souhlasit se záměrem prodeje a pronájmu části pozemku par.č. 2219/6 o výměře 31 m² mojí osobě coby vlastníkovi navazujících pozemků par.č. 2208 zastavěná plocha a nádvoří, jehož součástí je stavba bydlení č.p. 311 a par.č. 2209 zahrada, vše v kat. území Řečkovice, a schválit tak její pronájem za nájemné 1.550,- Kč/rok, pro případ, že nedojde k realizaci prodeje, který komise doporučila schválit za kupní cenu 75.400,- Kč.

Jak správně uvádíte ve Vašem přípise, mělo by se jednat o část pozemku par.č. 2219/6 v kat. území Řečkovice, která je umístěna v oplocení zahrady..... „díl I v oplocení zahrady“. Je skutečností, že Vámi uváděná část předmětného pozemku je již po několik desetiletí užívána mnou a mými předchůdci jako vlastní, když po celou dobu tvoří funkční celek s pozemky par.č. 2208 a 2209 v kat. území Řečkovice a je takto rovněž oplocena.

S ohledem na shora uvedené jsem přesvědčena, že v souladu s ust. § 134 zák. č. 40/1964 Sb. jakož i ust. § 1089 a násl. zák. č. 89/2012 Sb. občanského zákoníku došlo uplynutím zákonem stanovené 10-ti leté doby oprávněné či chcete-li poctivé držby k vydržení vlastnického práva k předmětné části pozemku.

Musím přiznat, že Vámi navrhovaná výše odkupní ceny je pro mne s ohledem na shora uvedené zarážející a neakceptovatelná.

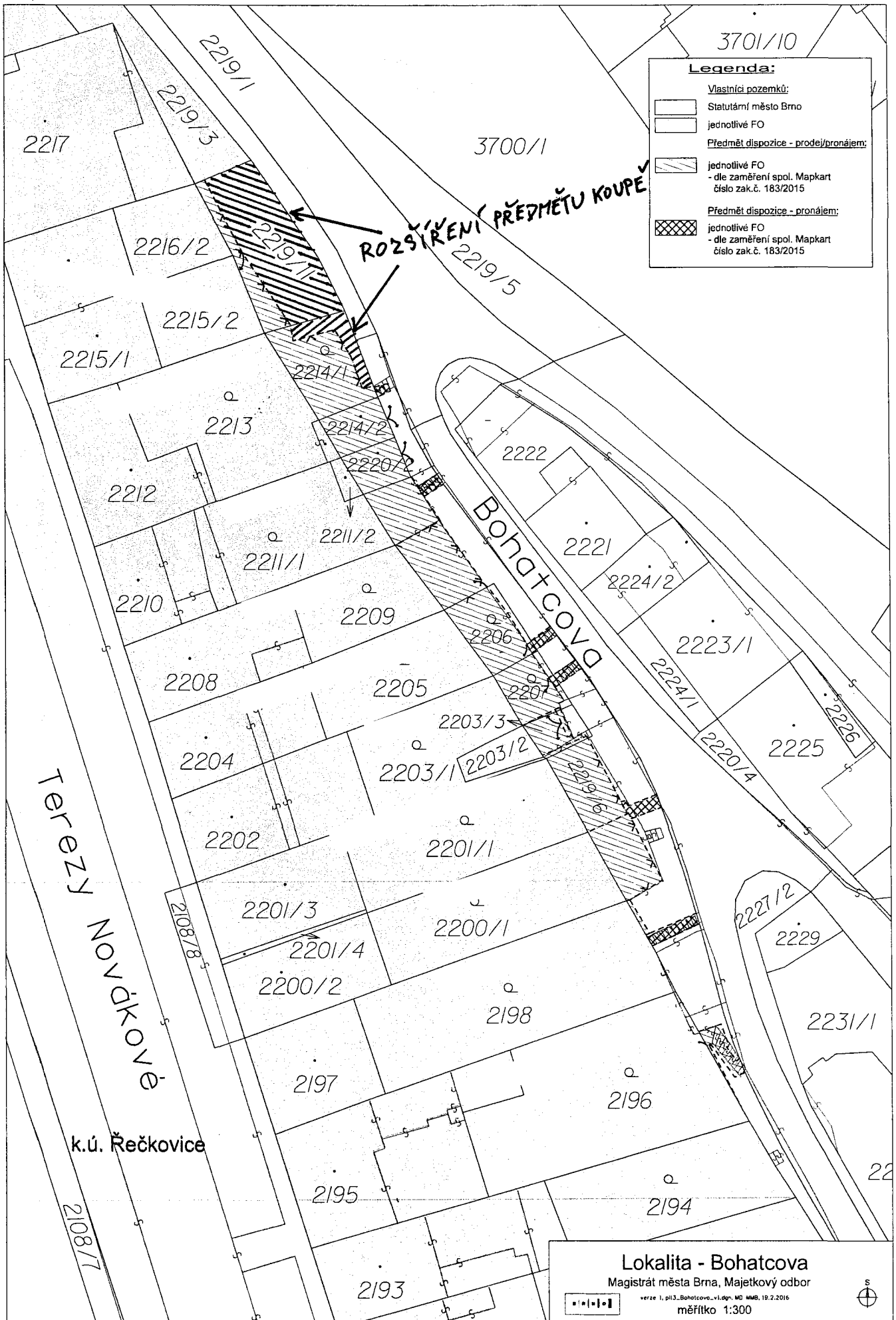
Vzhledem k mému přesvědčení o vydržení vlastnického práva Vás tímto žádám o poskytnutí součinnosti nezbytné ke změně zápisu vlastnického práva k předmětné části pozemků v katastru nemovitostí, který zcela zjevně neodpovídá faktickému stavu věci.

Pevně věřím, že najdeme společný způsob řešení této věci a vyhneme se tak zcela zbytečnému soudnímu řízení.

S pozdravem

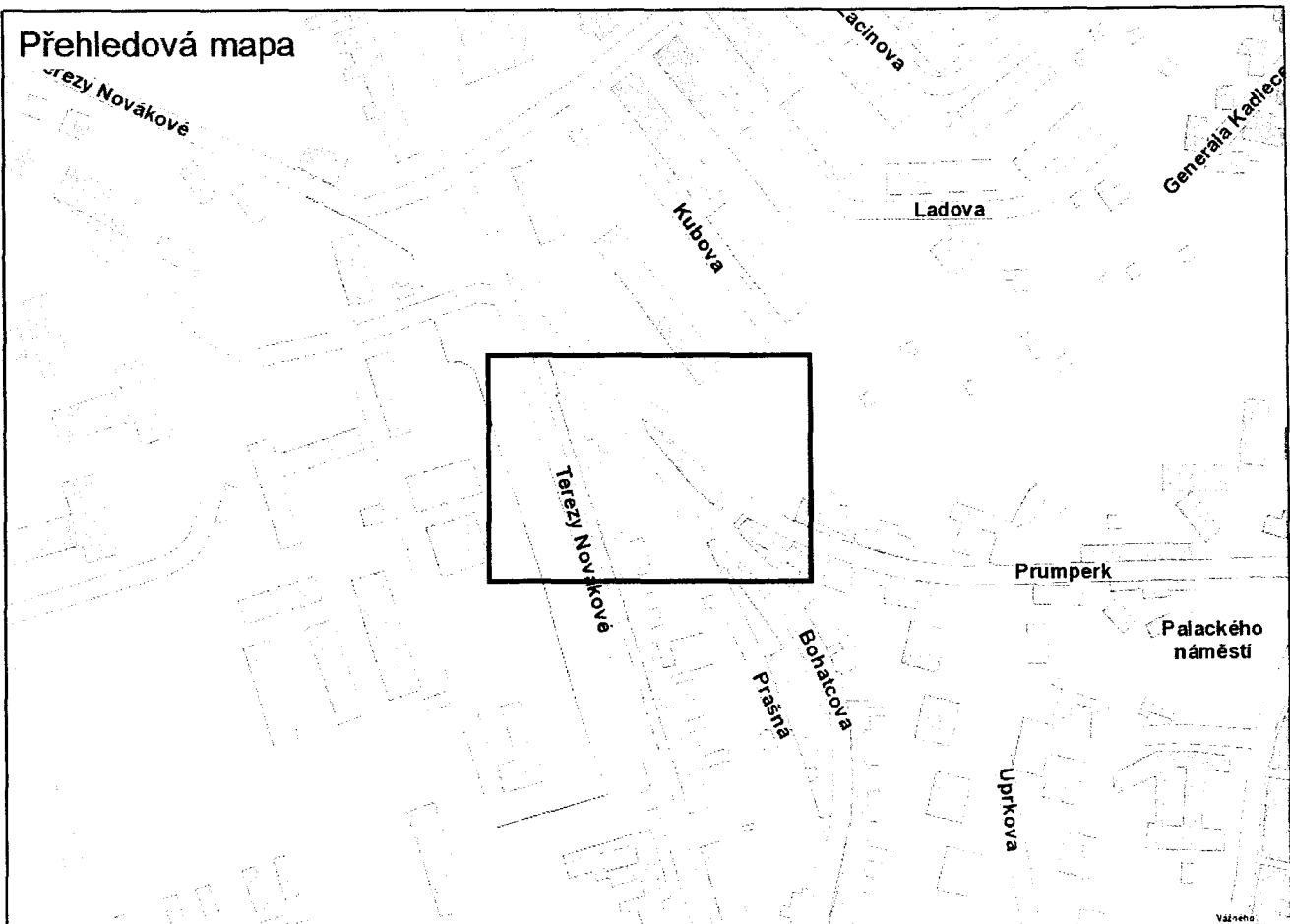
K.ú. Rečkovice - ul. Bohatcova a Prašná

č. LV	Navrhovatel	Adresa	užívaná část p.p.č.	druh	užívaná jako	m2	podíl	PD/PN
1. 1683			2219/6	ost.pl.,jiná pl.	zahradra			PDC/PNC
2.			2219/6 dtto	ost.pl.,jiná pl.	zahradra dtto		1/2 1/2	PDC PDC
3. 1487			2207 2203/3	zahradra ost.pl.,jiná pl.	garáž		SJM SJM	PDC/PNC PDC/PNC
4. 747			2206	zahradra	zahradra		SJM	PDC/PNC
5. 1552			2219/6	ost.pl.,jiná pl.	zahradra			PDC/PNC
6. 675			2219/6 2220/2	ost.pl.,jiná pl. zast.pl.	zahradra garáž bez e.č.			PDC/PNC PDC/PNC
7. 1532			2214/1 2214/2	zahradra ost.pl.,jiná pl.	zahradra garáž			PNC PNC
9. 927			2219/11	ost.pl.,jiná pl.	zahradra		SJM	PDC/PNC

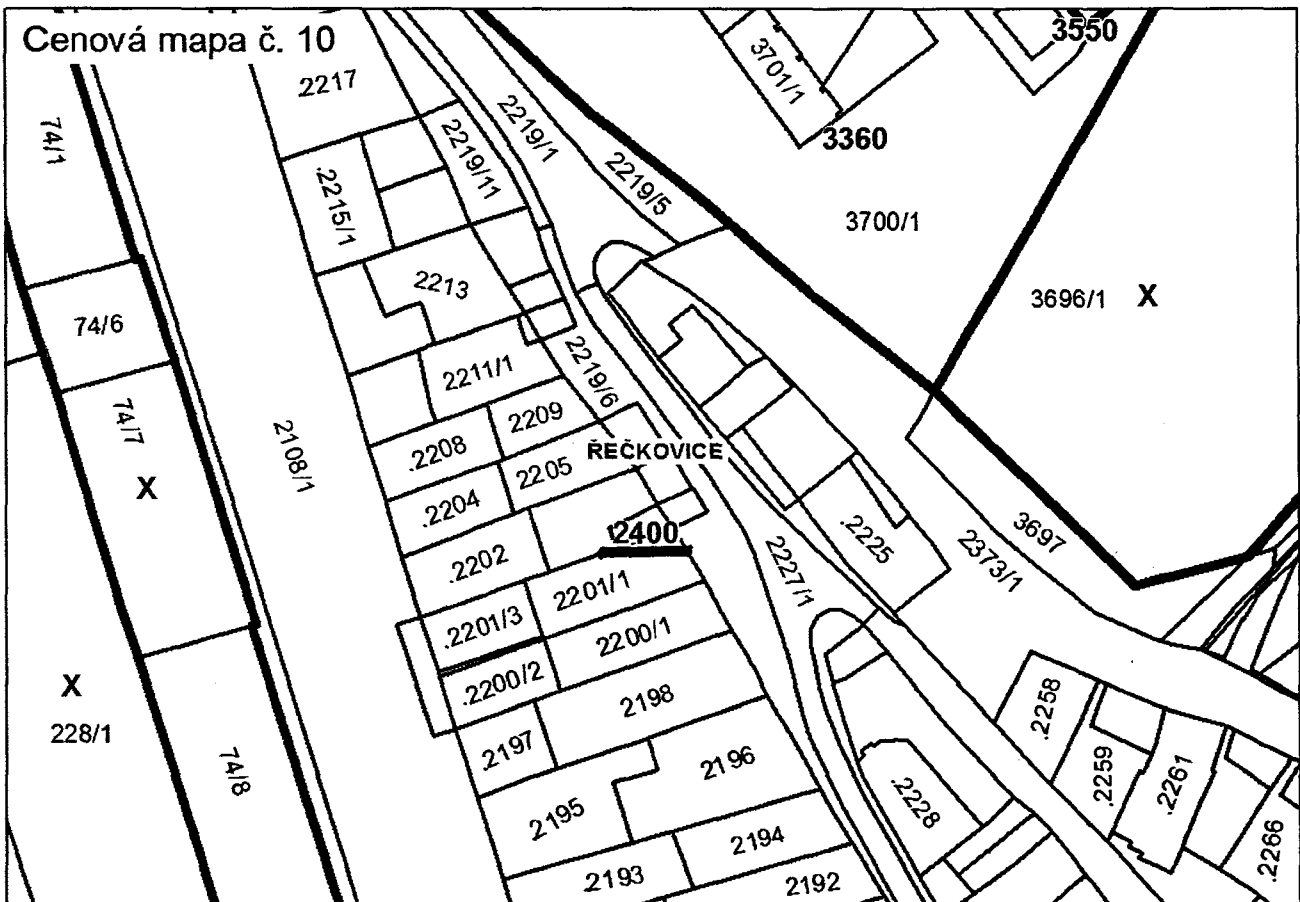


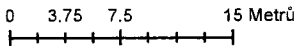
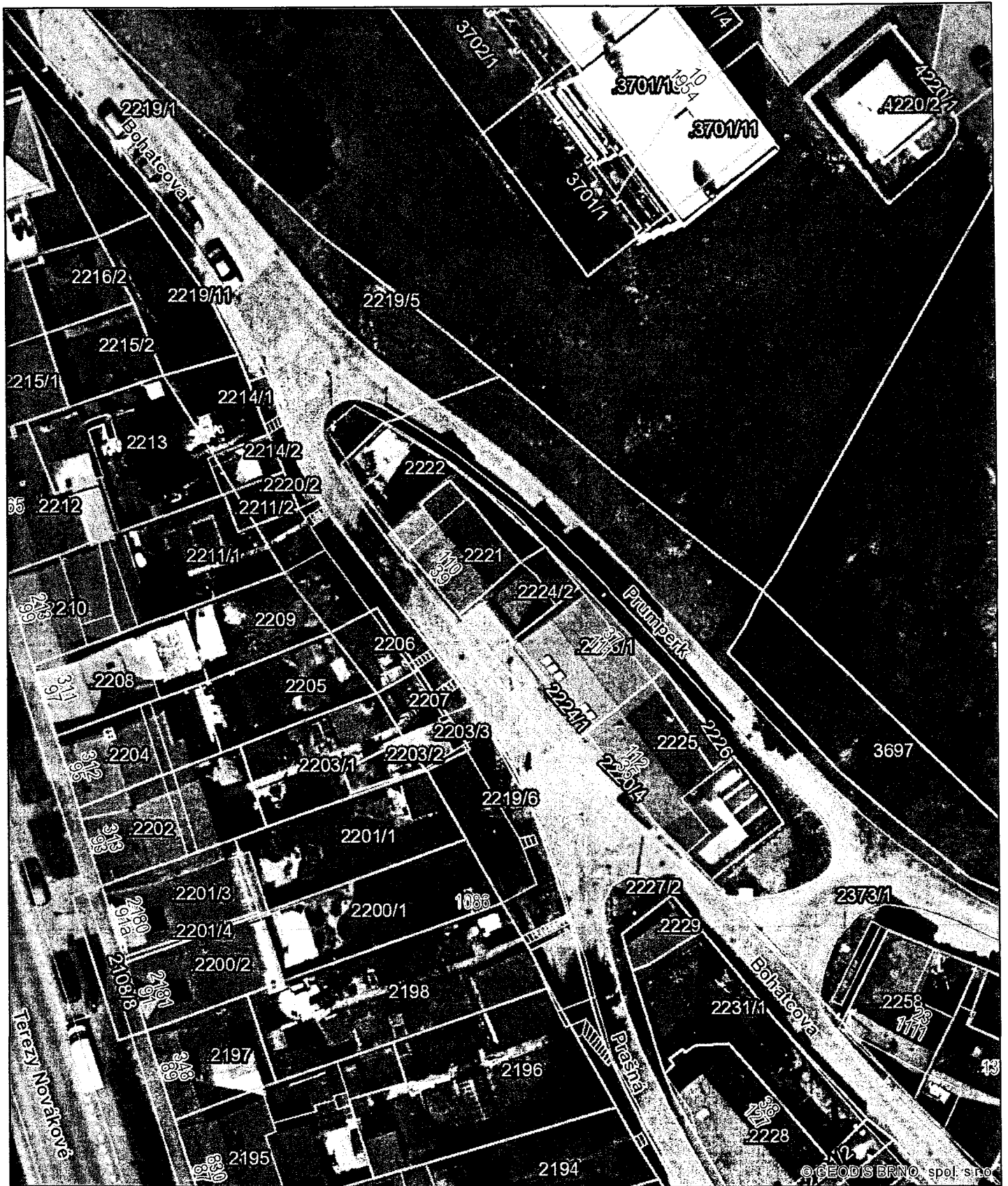
ROZŠÍŘENÍ PŘEDMĚTU KOUPE

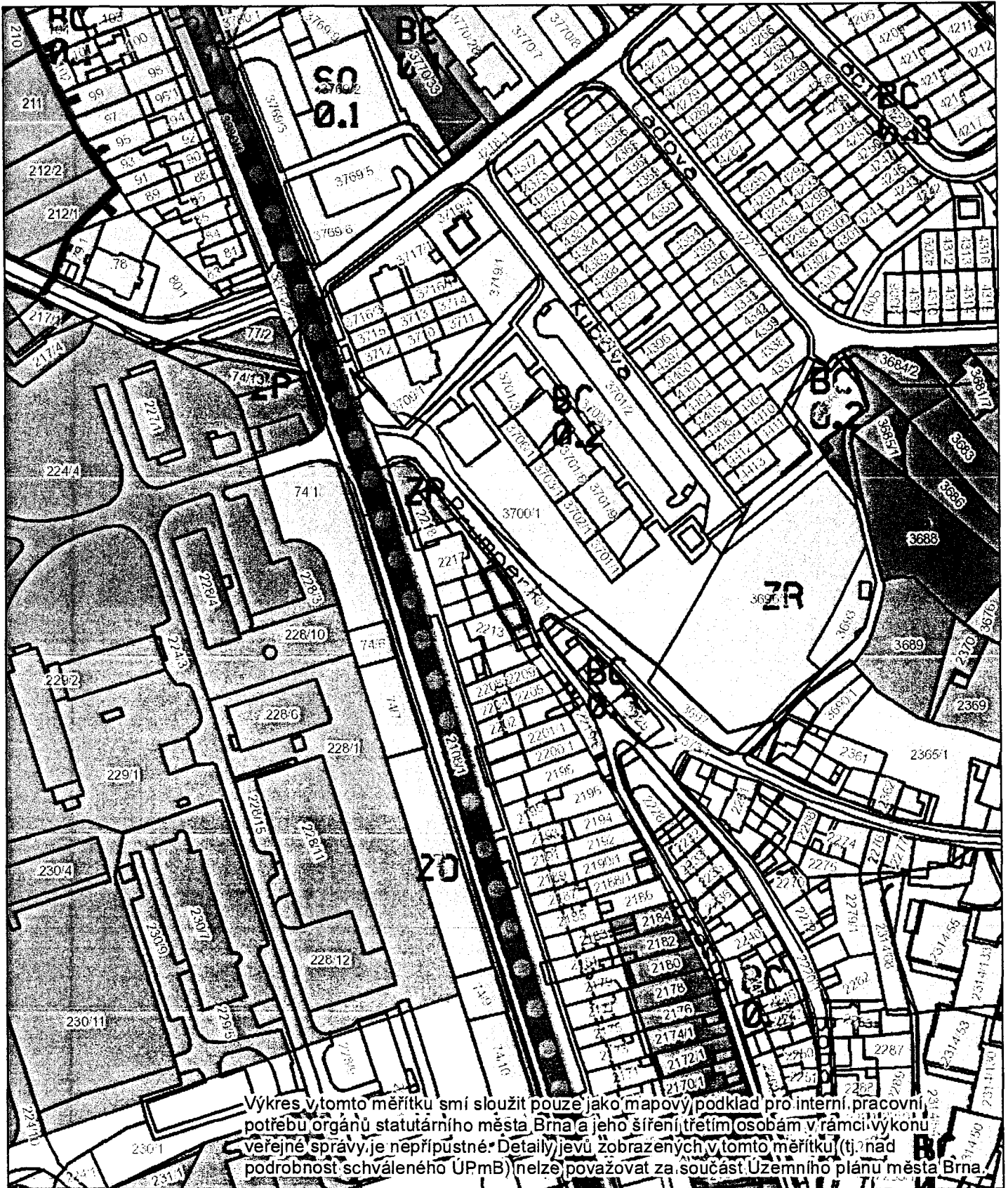
Přehledová mapa



Cenová mapa č. 10







Výkres v tomto měřítku smí sloužit pouze jako mapový podklad pro interní pracovní potřeby orgánů statutárního města Brna a jeho šíření třetím osobám v rámci výkonu veřejné správy je nepřipustné. Detaily jevů zobrazených v tomto měřítku (tj. nad podrobnost schváleného ÚPmB) nelze považovat za součást Územního plánu města Brna.

0 12.5 25 50 Metrů

FOTODOKUMENTACE

sp. zn. MO/0165565/2012

Prodej/pronájem pozemků k.ú. Řečkovice u. Prašná/Bohatcova

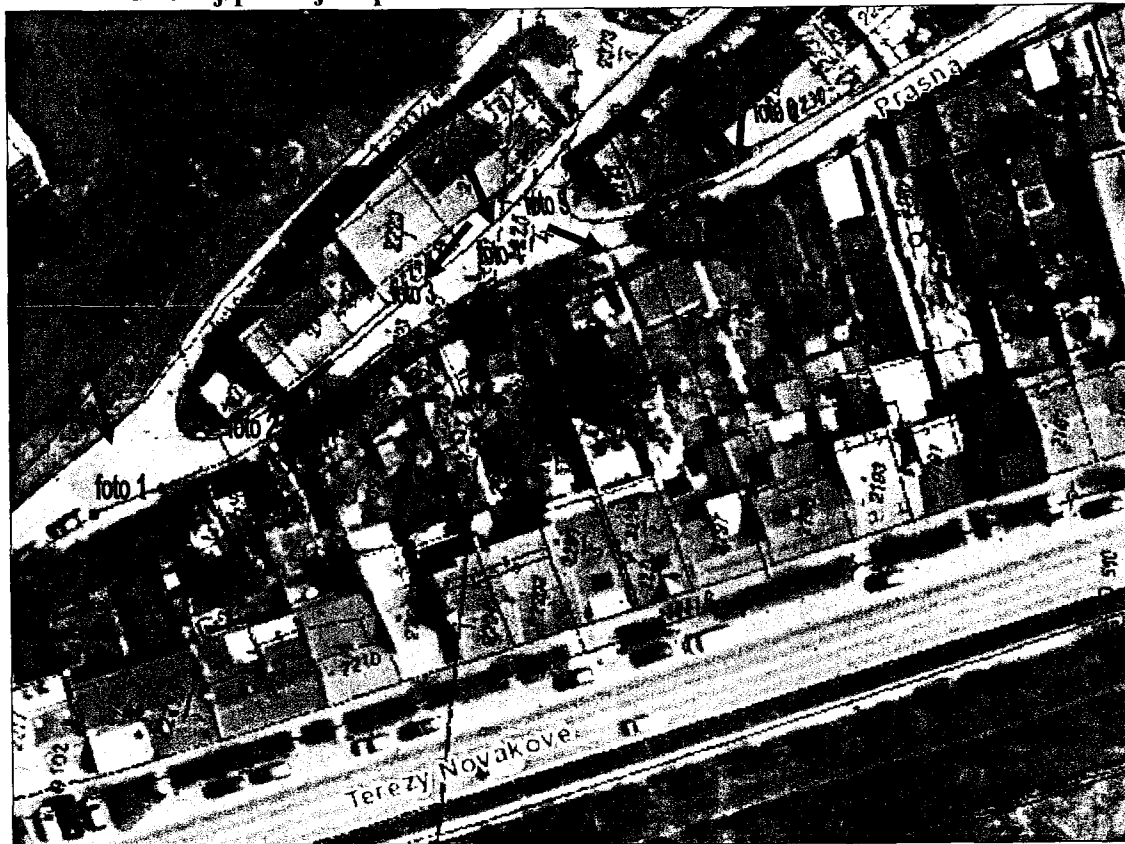


foto 1



foto 2



foto 3



foto 4

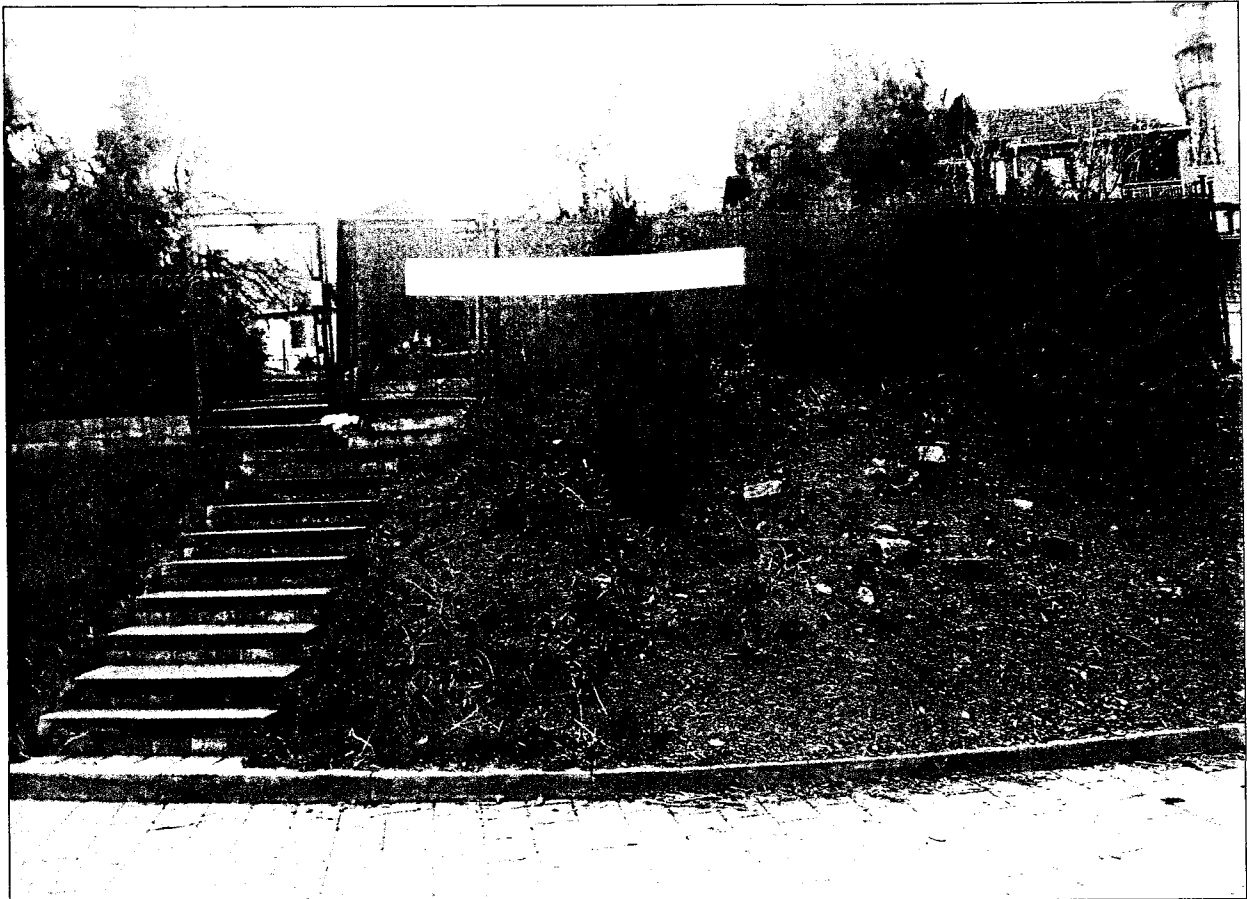


foto 5



foto 6

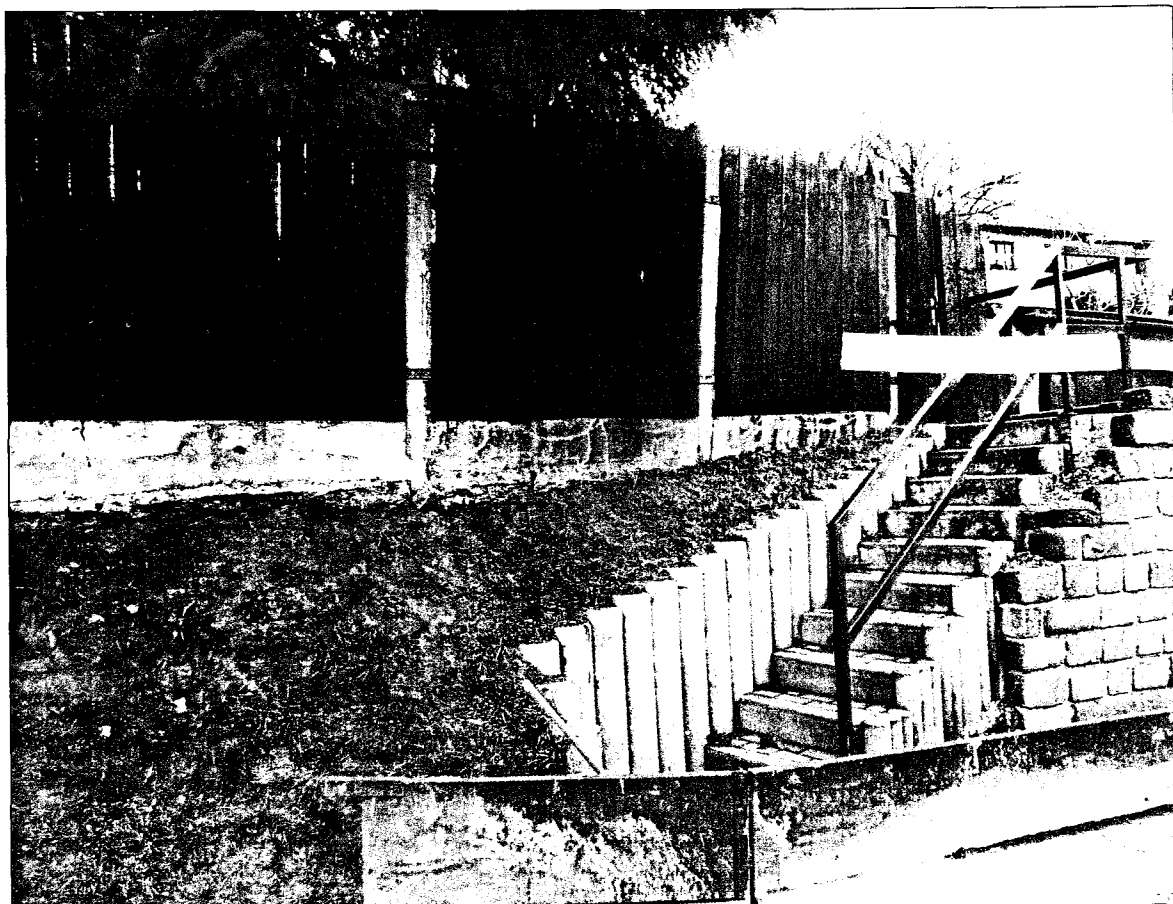


foto 7

