



MMB201600001349

67

Rada města Brna

Z7/24. zasedání Zastupitelstva města Brna  
konané dne 13.12.2016

ZM7/1979

## Název:

Návrh prodeje částí pozemků p.č.8585, p.č. 8587, p.č.8588, p.č. 8589, k.ú. Židenice

## Obsah:

- Důvodová zpráva
- Stanoviska dotčených orgánů
- Podmínky kupní smlouvy
- Grafické přílohy

## Návrh usnesení:

**Zastupitelstvo města Brna  
schvaluje  
prodej**

-části pozemku p.č. 8585 ostatní plocha, ostatní komunikace o výměře 5 m<sup>2</sup>, k.ú. Židenice, oddělené dle GP č. 3281-322/2016 a v něm označené jako pozemek p.č.8585/2 ostatní plocha, jiná plocha o výměře 5 m<sup>2</sup>, k.ú. Židenice

-části pozemku p.č. 8587 ostatní plocha, ostatní komunikace o výměře 6 m<sup>2</sup>, k.ú. Židenice, oddělené dle GP č. 3281-322/2016 a v něm označené jako pozemek p.č.8587/2 ostatní plocha, jiná plocha o výměře 6 m<sup>2</sup>, k.ú. Židenice

-pěti částí pozemku p.č. 8589 ostatní plocha, ostatní komunikace o celkové výměře 23 m<sup>2</sup>, k.ú. Židenice, oddělených dle GP č. 3281-322/2016 a v něm označených jako pozemky p.č.8589/2 ostatní plocha, jiná plocha o výměře 3 m<sup>2</sup>, p.č. 8589/3 ostatní plocha, jiná plocha o výměře 6 m<sup>2</sup>, p.č. 8589/4 ostatní plocha, jiná plocha o výměře 4 m<sup>2</sup>, p.č. 8589/5 ostatní plocha, jiná plocha o výměře 4 m<sup>2</sup>, p.č. 8589/6 ostatní plocha, jiná plocha o výměře 6 m<sup>2</sup>, k.ú. Židenice

- částí pozemku p.č. 8589 ostatní plocha, ostatní komunikace o výměře 3 m<sup>2</sup>(díl „b“) a částí pozemku p.č. 8588 ostatní plocha, zeleň o výměře 0,30 m<sup>2</sup>(díl „a“), oba k.ú. Židenice, oddělené dle GP č. 3281-322/2016 a v něm označené jako pozemek p.č. 8589/7 ostatní plocha, jiná plocha o výměře 3 m<sup>2</sup>, k.ú. Židenice,

vlastníkům jednotek v bytovém domě Velkopavlovická , Brno, postaveném na pozemcích p.č. 8339 a p.č. 8340, k.ú. Židenice, podle podílů na společných částech domu a pozemku, uvedených v katastru nemovitostí na LV 5915, za kupní cenu 112.000,-Kč + 21 % DPH z ceny částí pozemků p.č. 8588 a p.č. 8589, tj. z částky 78.703,-Kč, která činí 16.527,63 Kč Kč; celková kupní cena činí 128.527,63 Kč

a za podmínek kupní smlouvy, které tvoří přílohu č..... těchto usnesení.

## Stanoviska dotčených orgánů:

- Návrh byl projednán a doporučen R7/089. schůzí RMB, konanou dne 22.11.2016.

Zpracovatel:  
Majetkový odbor MMBPředkládá:  
Rada města Brna

1/10

## Důvodová zpráva

### Úvod:

Zastupitelstvu města Brna je předkládán k projednání návrh prodeje částí pozemků

-p.č. 8585 ostatní plocha, ostatní komunikace o výměře 5 m<sup>2</sup>

-p.č. 8587 ostatní plocha, ostatní komunikace o výměře 6 m<sup>2</sup>

-p.č. 8588 ostatní plocha, zeleň o výměře 0,30 m<sup>2</sup>,

-p.č. 8589 ostatní plocha, ostatní komunikace o výměře 26 m<sup>2</sup>. vše k.ú. Židenice,

vlastníkům jednotek v bytovém domě Velkopavlovická , Brno, za účelem majetkoprávního vypořádání (pozemky pod stávajícími přístupovými schodišti) a realizace stavebních úprav bytového domu – rozšíření stávajících lodžii a přístavba nových lodžii.

### Vlastnictví:

Pozemky

-p.č. 8585 ostatní plocha, ostatní komunikace o výměře 13 m<sup>2</sup>

-p.č. 8587 ostatní plocha, ostatní komunikace o výměře 15 m<sup>2</sup>

-p.č. 8588 ostatní plocha, zeleň o výměře 231 m<sup>2</sup>,

-p.č. 8589 ostatní plocha, ostatní komunikace o výměře 612 m<sup>2</sup>, vše k.ú. Židenice,

jsou zapsány jako vlastnictví statutárního města Brna na LV č. 10001 pro k.ú. Židenice, obec Brno, a to na základě zákona č. 172/1991 Sb.

Užívané části pozemků nejsou pronajaté. Správu pozemků vykonává dle příslušného ustanovení Statutu města Brna MČ Brno - Vinohrady.

### Popis:

Dle aktuálního stavu v KN je budova č.p. zapsána na pozemcích p.č. 8339 a p.č. 8340, k.ú. Židenice ( LV č. 5915 k.ú. Židenice) ve spoluvlastnictví navrhovatelů.

Pozemky p.č. 8585, p.č. 8587, k.ú. Židenice tvoří přístupové cesty k bytovému domu Velkopavlovická Brno a jsou částečně zastavěny vstupními schodišti. Pozemky p.č. 8588 a p.č. 8589, k.ú. Židenice, tvoří veřejnou zeleň kolem předmětného bytového panelového domu na sídlišti Vinohrady.

### Návrh na dispozici :

Vlastníci jednotek v bytovém domě Velkopavlovická Brno (dále jen navrhovatelé), požádali o odprodej částí předmětných pozemků v rozsahu tvořícím jednak plochu pod vstupními schodišti a jednak plochu pod plánovaným rozšířením stávajících lodžii a stavbou dvou řad nových lodžii.

Po projednání materiálu v KM RMB (usnesení viz níže) doložili navrhovatelé oddělovací geometrický plán č. 3281-322/2016, který upřesnil výměru jednotlivých částí požadovaných pozemků oproti výměrám projednávaným v KM RMB, avšak celková výměra všech částí předmětných pozemků se nezměnila.

### Ocenění:

Realizované kupní ceny v těsném okolí v letech 2012-2016 činí 3.092,-Kč/m<sup>2</sup> až 3.702,-Kč/m<sup>2</sup>. Návrh kupní ceny zohledňuje tvar, výměru, umístění a využití pozemků s přihlédnutím k nedávným prodejům částí srovnatelných pozemků z majetku města.

Návrh jednotkové kupní ceny	3.000,-Kč/m <sup>2</sup>
Kupní cena celkem (37 m <sup>2</sup> )	111.000,-Kč
<u>Správní poplatek za návrh na vklad do KN</u>	<u>1.000,-Kč</u>
<b>Kupní cena celkem</b>	<b>112.000,-Kč</b>

DPH 21 % z části kupní ceny 78.703,-Kč

16.527,63 Kč

Návrh výše nájemného a bezdůvodného obohacení – 3 % z ceny

90,-Kč/m<sup>2</sup>/rok

Pro informaci:

Cena zjištěná dle cenové mapy

3.000,-Kč/m<sup>2</sup>

Jednotková cena dle oceňovací vyhlášky

3.056,-Kč/m<sup>2</sup>

Prodej částí pozemků p.č. 8585, p.č. 8587, k.ú. Židenice, které jsou zastavěny vstupními schodišti k bytovému domu, je osvobozen od DPH dle ust. § 56 zákona č. 235/2004 Sb., o dani z přidané hodnoty, v platném znění.

U částí pozemků p.č. 8588 (0,30 m<sup>2</sup>), p.č. 8589 (26 m<sup>2</sup>), k.ú. Židenice, je ke kupní ceně ve výši 78.703,-Kč připočítáno DPH v základní sazbě 21 %, tj. 16.527,63Kč (po zpracování oddělovacího GP se zvýšila výměra převáděné části pozemku p.č. 8589 o 2 m<sup>2</sup>, což se promítlo ve zvýšení DPH oproti údajům uvedeným v usnesení KM RMB – viz níže).

### Průběh projednání:

**R7/KM/42. Komise majetková Rady města Brna konaná dne 24.10.2016** přijala následující usnesení (bod č. 29):

Komise majetková RMB

#### 1. doporučuje RMB

souhlasit se záměrem prodeje částí pozemků

- p.č. 8585 ostatní plocha, ostatní komunikace o výměře 6 m<sup>2</sup>,
- p.č. 8587 ostatní plocha, ostatní komunikace o výměře 6 m<sup>2</sup>,
- p.č. 8588 ostatní plocha, ostatní komunikace o výměře 1 m<sup>2</sup>,
- p.č. 8589 ostatní plocha, ostatní komunikace o výměře 24 m<sup>2</sup>, vše v k.ú. Židenice.

#### 2. doporučuje RMB a ZMB

schválit prodej částí pozemků

- p.č. 8585 ostatní plocha, ostatní komunikace o výměře 6 m<sup>2</sup>,
- p.č. 8587 ostatní plocha, ostatní komunikace o výměře 6 m<sup>2</sup>,
- p.č. 8588 ostatní plocha, ostatní komunikace o výměře 1 m<sup>2</sup>,
- p.č. 8589 ostatní plocha, ostatní komunikace o výměře 24 m<sup>2</sup>, vše v k.ú. Židenice.

vlastníkům jednotek v bytovém domě Velkopavlovická postaveném na pozemcích p.č. 8339 a p.č. 8340 k.ú. Židenice, podle podílů na společných částech domu a pozemku, uvedených v katastru nemovitostí na LV 5915, za kupní cenu 112.000,- Kč (3.000,- Kč/m<sup>2</sup> + 1.000,- Kč správní poplatek) + 21= DPH z ceny částí pozemků p.č. 8588 a p.č. 8589, tj. z částky 75.676,- Kč, které činí 15.891,96 Kč; celková kupní cena činí 127.891,96 Kč a za podmínek kupní smlouvy, které jsou součástí materiálu.

Hlasování: 10 - pro, 0 - proti, 0 - se zdržel /11 členů

**Usnesení bylo přijato.**

Ing. Liptáková	p. Janiček	Ing. Drápalová	PhDr. Hofmannová	Ing. Pospíšil	JUDr. Kerndl	p. Říha	p. Šafařík	Ing. Zuziak	Mgr. Leder	Ing. Málec
pro	pro	pro	pro	omluven	pro	pro	pro	pro	pro	pro

R7/089. schůze RMB konaná dne 22.11.2016, bod usnesení č. 34:

1.RMB souhlasí se záměrem prodeje částí pozemků:

- p. č. 8585 - ostatní plocha, ostatní komunikace, o výměře 5 m<sup>2</sup>,
- p. č. 8587 - ostatní plocha, ostatní komunikace, o výměře 6 m<sup>2</sup>,
- p. č. 8588 - ostatní plocha, zeleň, o výměře 0,30 m<sup>2</sup>,
- p. č. 8589 - ostatní plocha, ostatní komunikace, o výměře 26 m<sup>2</sup>,  
vše k. ú. Židenice.

2.RMB doporučuje Zastupitelstvu města Brna schválit prodej

- části pozemku p. č. 8585 - ostatní plocha, ostatní komunikace, o výměře 5 m<sup>2</sup>, k. ú. Židenice, oddělené dle GP č. 3281-322/2016 a v něm označené jako pozemek p. č.8585/2 - ostatní plocha, jiná plocha, o výměře 5 m<sup>2</sup>,
- části pozemku p. č. 8587 ostatní plocha, ostatní komunikace o výměře 6 m<sup>2</sup>, k. ú. Židenice, oddělené dle GP č. 3281-322/2016 a v něm označené jako pozemek p. č.8587/2 - ostatní plocha, jiná plocha o výměře 6 m<sup>2</sup>,
- pěti částí pozemku p. č. 8589 - ostatní plocha, ostatní komunikace, o celkové výměře 23 m<sup>2</sup>, k. ú. Židenice, oddělených dle GP č. 3281-322/2016 a v něm označených jako pozemky p. č.8589/2 - ostatní plocha, jiná plocha, o výměře 3 m<sup>2</sup>, p. č. 8589/3 - ostatní plocha, jiná plocha, o výměře 6 m<sup>2</sup>, p. č. 8589/4 - ostatní plocha, jiná plocha, o výměře 4 m<sup>2</sup>, p. č. 8589/5 - ostatní plocha, jiná plocha, o výměře 4 m<sup>2</sup>, p. č. 8589/6 - ostatní plocha, jiná plocha o výměře 6 m<sup>2</sup>,
- části pozemku p. č. 8589 - ostatní plocha, ostatní komunikace, o výměře 3 m<sup>2</sup> (díl „b“) a části pozemku p. č. 8588 - ostatní plocha, zeleň, o výměře 0,30 m<sup>2</sup> (díl „a“), oba k. ú. Židenice, oddělené dle GP č. 3281-322/2016 a v něm označené jako pozemek p. č. 8589/7 - ostatní plocha, jiná plocha o výměře 3 m<sup>2</sup>,

vlastníkům jednotek v bytovém domě Velkopavlovická , postaveném na pozemcích p. č. 8339 a p. č. 8340, k. ú. Židenice, podle podílů na společných částech domu a pozemku, uvedených v katastru nemovitostí na LV 5915, za kupní cenu 112.000,- Kč + 21 % DPH z ceny částí pozemků p. č. 8588 a p. č. 8589, tj. z částky 78.703,- Kč, která činí 16.527,63 Kč; celková kupní cena činí 128.527,63 Kč a za podmínek kupní smlouvy.

Schváleno jednomyslně 10 členy.

Ing. Vokřál	Mgr. Hladík	R.Mrázek	Bc. Hollan	Mgr. Ander	Ing. Kacer	M. Janíček	Bc. Kolářný	JUDr. Rusňáková	Ing. Staněk	Mgr. Suchý
pro	nepřítomen	pro	pro	pro	pro	pro	pro	pro	pro	pro

Záměr prodeje částí pozemku p.č. 8585, p.č.8587, p.č.8588 a p.č. 8589, k.ú. Židenice, byl zveřejněn zákonem stanoveným způsobem od 23.11.2016.

**Závěr:**

Na základě výše uvedeného je předkládán k projednání návrh prodeje částí pozemků p.č. 8585, p.č. 8587, p.č. 8588, p.č. 8589, k.ú. Židenice, s doporučením jeho schválení.

### Stanoviska dotčených orgánů

**OÚPR MMB** : pozemky p.č. 8585, p.č. 8587, p.č. 8588, p.č. 8589, k.ú. Židenice, jsou dle Územního plánu města Brna součástí stabilizované plochy bydlení čistého. OÚPR MMB nemá z územního hlediska námitek k prodeji požadovaných částí pozemků

**MČ Brno-Vinohrady**: souhlasí s prodejem částí pozemků p.č. 8585, p.č. 8587, p.č. 8588, p.č. 8589, k.ú. Židenice

**Odbor investiční MMB**: část pozemku p.č. 8589, k.ú. Židenice, je dle Digitální technické mapy města Brna dotčena ochranným pásmem kanalizace dešťové. Ostatní pozemky nejsou dotčeny žádnými inženýrskými sítěmi ve vlastnictví města

**Brněnské vodárny a kanalizace, a.s.**: s prodejem vyznačených částí pozemků souhlasí bez připomínek, neboť nedojde k dotčení sítí, které společnost provozuje

**Dopravní podnik města Brna, a.s.**: s prodejem předmětných částí pozemků souhlasí bez připomínek

**Příloha č..... usnesení Z7/24. zasedání ZMB**

**Podmínky kupní smlouvy**

1. Prodávající: statutární město Brno
2. Kupující: vlastníci jednotek v bytovém domě Velkopavlovická postaveném na pozemcích p.č. 8339 a p.č. 8340, k.ú. Židenice (podle podílů na společných částech domu a pozemku uvedených v katastru nemovitostí na LV 5915)
3. Předmět prodeje:
  - část pozemku p.č. 8585 ostatní plocha, ostatní komunikace o výměře 5 m<sup>2</sup>, k.ú. Židenice, oddělená dle GP č. 3281-322/2016 a v něm označená jako pozemek p.č.8585/2 ostatní plocha, jiná plocha o výměře 5 m<sup>2</sup>, k.ú. Židenice
  - část pozemku p.č. 8587 ostatní plocha, ostatní komunikace o výměře 6 m<sup>2</sup>, k.ú. Židenice, oddělená dle GP č. 3281-322/2016 a v něm označená jako pozemek p.č.8587/2 ostatní plocha, jiná plocha o výměře 6 m<sup>2</sup>, k.ú. Židenice
  - pět částí pozemku p.č. 8589 ostatní plocha, ostatní komunikace o celkové výměře 23 m<sup>2</sup>, k.ú. Židenice, oddělených dle GP č. 3281-322/2016 a v něm označených jako pozemky p.č.8589/2 ostatní plocha, jiná plocha o výměře 3 m<sup>2</sup>, p.č. 8589/3 ostatní plocha, jiná plocha o výměře 6 m<sup>2</sup>, p.č. 8589/4 ostatní plocha, jiná plocha o výměře 4 m<sup>2</sup>, p.č. 8589/5 ostatní plocha, jiná plocha o výměře 4 m<sup>2</sup>, p.č. 8589/6 ostatní plocha, jiná plocha o výměře 6 m<sup>2</sup>, k.ú. Židenice
  - část pozemku p.č. 8589 ostatní plocha, ostatní komunikace o výměře 3 m<sup>2</sup>(díl „b“) a část pozemku p.č. 8588 ostatní plocha, zeleň o výměře 0,30 m<sup>2</sup>(díl „a“), oba k.ú. Židenice, oddělené dle GP č. 3281-322/2016 a v něm označené jako pozemek p.č. 8589/7 ostatní plocha, jiná plocha o výměře 3 m<sup>2</sup>, k.ú. Židenice
5. Kupní cena:
  - Kupní cena částí pozemků p.č. 8585 a p.č. 8587, k.ú. Židenice činí 33.297,-Kč. Dodání těchto pozemků je osvobozeno od DPH dle ust. § 56 zákona o DPH.
  - Kupní cena částí pozemků p.č. 8588 a p.č. 8589, k.ú. Židenice činí 78.703,-Kč + 21 % DPH, tj. 16.527,63 Kč, celkem 95.203,63 Kč
  - Celková kupní cena činí 128.527,63,-Kč.
6. Splatnost: před podpisem smlouvy, a to tak, že částka 33.297,-Kč bude uhrazena na účet prodávajícího č.111158222/0800 a částka 95.203,63 Kč na účet prodávajícího č. 111422222/0800. Variabilní symbol je číslo smlouvy.
7. Daně: poplatníkem daně z nabytí nemovitých věcí jsou kupující
8. Ostatní ujednání:
  - Kupující uhradili prodávajícímu kompenzaci za užívání pozemků pod přístupovými schodišti (části pozemků p.č. 8585 a p.č. 8587 o celkové výměře 11 m<sup>2</sup>, které jsou předmětem prodeje podle této smlouvy, za období od 1.1.2014 do dne schválení prodeje pozemků Zastupitelstvem města Brna, tj. 13.12.2016, ve výši 90,-Kč/m<sup>2</sup>/rok, tj. 2.921,-Kč, a to na účet kupujícího č. 111158222/0800. Variabilní symbol je číslo smlouvy.
  - Pokud příslušný katastrální úřad návrh na povolení vkladu vlastnického práva do katastru nemovitostí dle obsahu této kupní smlouvy zamítne nebo řízení zastaví, tato smlouva dnem nabytí právní moci takového rozhodnutí zaniká a smluvní strany si jsou povinny do 30 dnů vrátit plnění poskytnutá dle této smlouvy.

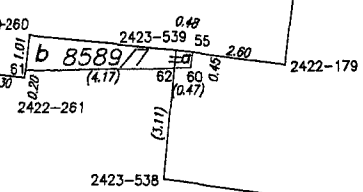
# VÝKAZ DOSAVADNÍHO A NOVÉHO STAVU ÚDAJŮ KATASTRU NEMOVITOSTÍ

Dosavadní stav				Nový stav														
Označení pozemku parc. číslem	Výměra parcely		Druh pozemku Způsob využití	Označení pozemku parc. číslem	Výměra parcely		Druh pozemku Způsob využití	Typ stavby Způsob využití	Zpř. určen výměr	Porovnání se stavem evidence právních vztahů								
	ha	m <sup>2</sup>			ha	m <sup>2</sup>				Díl přechází z pozemku označeného v katastru nemovitostí	dřívější poz. evidenci	Číslo listu vlastnictví	Výměra dílu		Označení dílu			
												ha	m <sup>2</sup>					
8585		13	ostat.pl. ostat.komunikace	8585/1			ostat.pl.		0	8585	10001		8					
				8585/2			jiná plocha ostat.pl.								0	8585	10001	5
8587		15	ostat.pl. ostat.komunikace	8587/1			ostat.pl.		0	8587	10001		9					
				8587/2			jiná plocha ostat.pl.								0	8587	10001	6
8588	2	31	ostat.pl. zeleň	8588	2	31	ostat.pl. zeleň			0								
8589	6	12	ostat.pl. ostat.komunikace	8589/1			ostat.pl.		0	8589	10001		5	88				
				8589/2			jiná plocha ostat.pl.								2	8589	10001	3
				8589/3			jiná plocha ostat.pl.								2	8589	10001	6
				8589/4			jiná plocha ostat.pl.								2	8589	10001	3
				8589/5			jiná plocha ostat.pl.								2	8589	10001	3
				8589/6			jiná plocha ostat.pl.								2	8589	10001	6
				8589/7			jiná plocha ostat.pl.								0	8589 8588	10001 10001	3 0,23
		8	71			8	71											

2423-389

121-1078

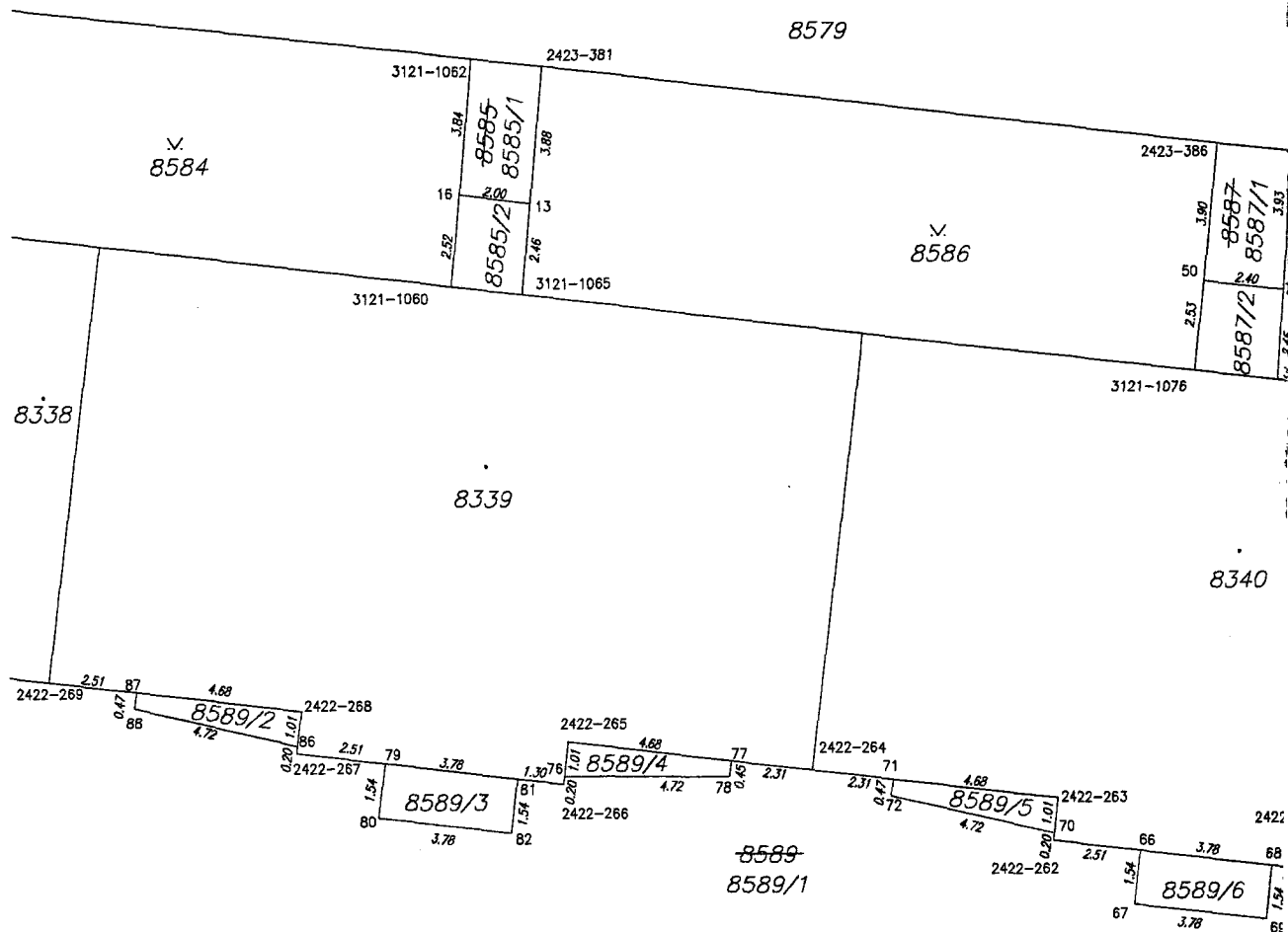
v.  
8588



**Poznámka**  
roh schodiště  
zn. na obrubníku  
kolk  
kolk  
kolk

kolk  
kolk  
kolk  
kolk  
kolk  
kolk  
kolk  
kolk  
kolk  
kolk  
kolk  
kolk  
kolk  
kolk  
kolk

GEOMETRICKÝ PLÁN pro rozdělení pozemků	Geomtrický plán ověřil úředně oprávněný zeměměřický inženýr:	Stejnopis ověřil úředně oprávněný zeměměřický inženýr:
	Jméno, příjmení: <b>Ing. Radek Smutný</b>	Jméno, příjmení: <b>Ing. Rade Smutný</b>
	Číslo položky seznamu úředně oprávněných zeměměřických inženýrů: <b>1032/1995</b>	Číslo položky seznamu úředně oprávněných zeměměřických inženýrů: <b>1032/1995</b>
	Dne: <b>4.11.2016</b> Číslo: <b>222/2016</b>	Dne: <b>16.11.2016</b> Číslo: <b>255/2016</b>
	Náležitosti a přesnosti odpovídá právním předpisům.	Tento stejnopis odpovídá geometrickému plánu v elektronické podobě uloženému v dokumentaci katastrálního úřadu.
Vyhotovitel: <b>Ing. Radek Smutný</b> Holzova 42, 628 00 Brno www.ingeo.cz tel.: 737045760	Katastrální úřad souhlasí s očíslováním parcel.	Ověření stejnopisu geometrického plánu v listinné podobě.
Číslo plánu: <b>3281-222/2016</b>	KÚ pro Jihomoravský kraj KP Brno-město Ing. Bc. Vladimír Konvalina PGP-2065/2016-702 2016.11.16 11:52:55 CET	
Okres: <b>Brno-město</b>		
Obec: <b>Brno</b>		
Kat. území: <b>Židenice</b>		
Mapový list: <b>DKM</b>		
Dosavadním vlastníkům pozemků byla poskytnuta možnost seznámit se v terénu s průběhem navrhovaných nových hranic, které byly označeny předepsaným způsobem: <b>kolký, zdmi</b>		



Seznam souřadnic (S-JTSK)

Souřadnice pro zápis do KN				Poznámka	Souřadnice pro zápis do KN			
Číslo bodu	Y	X	kód kv.		Číslo bodu	Y	X	kód kv.
2422-179	594093.70	1160184.58	3	roh budovy	16	594125.43	1160165.90	6
2422-260	594100.85	1160183.77	3	roh budovy	50	594104.30	1160168.36	6
2422-261	594100.99	1160184.96	3	roh budovy	55	594096.27	1160184.24	6
2422-262	594108.53	1160184.11	3	roh budovy	60	594096.33	1160184.69	6
2422-263	594108.40	1160182.91	3	roh budovy	61	594100.97	1160184.76	3
2422-264	594115.35	1160182.13	3	rozhraní budov	62	594096.80	1160184.70	6
2422-265	594122.32	1160181.34	3	roh budovy	66	594106.04	1160184.39	3
2422-266	594122.45	1160182.53	3	roh budovy	67	594106.21	1160185.92	3
2422-267	594129.99	1160181.67	3	roh budovy	68	594102.28	1160184.81	3
2422-268	594129.86	1160180.48	3	roh budovy	69	594102.46	1160186.34	3
2422-269	594137.02	1160179.67	3	rozhraní budov	70	594108.51	1160183.91	3
2423-381	594123.11	1160162.28	3	zn. na obrubníku	71	594113.05	1160182.39	3
2423-386	594103.92	1160164.48	3	zn. na obrubníku	72	594113.11	1160182.85	3
2423-389	594101.76	1160164.70	3	kolík	76	594122.43	1160182.33	3
2423-538	594097.08	1160187.80	6	rozhraní budovy	77	594117.65	1160181.87	3
2423-539	594096.75	1160184.18	6		78	594117.70	1160182.32	3
3121-1060	594125.65	1160168.49	6	roh schodiště	79	594127.50	1160181.95	3
3121-1062	594125.10	1160162.07	6	zn. na obrubníku	80	594127.68	1160183.48	3
3121-1065	594123.66	1160168.71	6	roh schodiště	81	594123.75	1160182.38	3
3121-1076	594104.55	1160170.88	6	zn. na obrubníku	82	594123.92	1160183.91	3
3121-1078	594102.18	1160171.15	6	roh schodiště	86	594129.97	1160181.47	3
7	594102.02	1160168.62	6	roh schodiště	87	594134.53	1160179.95	3
13	594123.44	1160166.14	6	roh schodiště	88	594134.58	1160180.42	3

8110



k.ú. Židenice

7652/17

Velkopavlovická

8583

v. 8584

C.O.21

8338

8585

C.O.19

8339

v. 8586

C.O.17

8340

8576

8577

v. 8578

8579

v. 8592

8593

v.

8594

8589

8591

**Legenda:**

Vlastníci pozemků:

Statutární město Brno

LV 5915 - Vlastníci BJ - Velkopavlovická 17, 19

Předmět dispozice - prodej/pronájem:

LV 5915 - vlastníci BJ - Velkopavlovická 17, 19

- část poz. p.č. 8585 - cca 5 m<sup>2</sup>

- část poz. p.č. 8587 - cca 6 m<sup>2</sup>

- část poz. p.č. 8588 - cca 1 m<sup>2</sup>

- část poz. p.č. 8589 - cca 21 m<sup>2</sup>

**Lokalita - Velkopavlovická**

Magistrát města Brna, Majetkový odbor

verze 1, pl14\_Velkopavlovicko-v1.dgn, MD MMB, 17.3.2016

měřítko 1:250



