

42



MMB201600001324

Rada města Brna

Z7/24. zasedání Zastupitelstva města Brna
konané dne 13. prosince 2016

ZM7/1923

Název:

Projekt „Zateplení budovy Hapalova 20“ – posouzení projektu

Obsah:

- Důvodová zpráva
- Posouzení projektu
- Situační mapka širších vztahů

Návrh usnesení:

Zastupitelstvo města Brna

s c h v a l u j e
posouzení projektu „Zateplení budovy Hapalova 20“, které tvoří přílohu č. ... těchto usnesení

s o u h l a s í
s přípravou žádosti o dotaci z Operačního programu Životní prostředí na projekt „Zateplení budovy Hapalova 20“ v rámci parametrů uvedených v posouzení projektu

u k l á d á
Radě města Brna zajistit přípravu žádosti o dotaci z Operačního programu Životní prostředí na projekt „Zateplení budovy Hapalova 20“ v rámci parametrů uvedených v posouzení projektu

T: neprodleně do 20. 12. 2016

Stanoviska dotčených orgánů:

Materiál byl předložen Radě města Brna na schůzi č. R7/091 konané dne 6. 12. 2016

Zpracoval:
Odbor implementace evropských fondů
MČ Brno-Řečkovice a Mokrý Hora

Předkládá:
Rada města Brna

1/10

Důvodová zpráva

Zastupitelstvu města Brna je, na základě výjimky z Metodiky implementace projektů (spolu)financovatelných z evropských fondů, předkládáno posouzení projektu „Zateplení budovy Hapalova 20“. Materiál je předkládán na základě výjimky z metodiky z důvodu časové tísně, kdy nejsou od zpracovatele k dispozici všechny dokumenty k projektu a termín odevzdání žádosti o dotaci je 20. 12. 2016.

Cílem projektu je realizace úspor energií prostřednictvím zateplení obvodového pláště budovy, střechy a výměny výplní otvorů. Tímto opatřením dojde ke zlepšení energetické náročnosti veřejné budovy. Výsledkem projektu bude snížení spotřeby energie v oblasti konečné spotřeby, zejména energie na vytápění. Z hlediska ochrany životního prostředí dojde ke snížení produkce znečišťujících látek, především CO₂.

Jedná se o domov pro seniory, který je provozován organizací NADĚJE. Objekt disponuje kapacitou 32 klientů, o které denně pečuje 12 zaměstnanců.

Na projekt bude v rámci nového programovacího období podána žádost o dotaci do Operačního programu Životní prostředí, prioritní osa 5: Energetické úspory, specifický cíl 5.1: Snížit energetickou náročnost veřejných budov a zvýšit využití obnovitelných zdrojů energie. Příjem žádostí probíhá v rámci plánované výzvy v období 1. září – 20. prosince 2016.

Celkové náklady se předpokládají na **4,5 mil. Kč**, dotace se odhaduje na **0,9 mil. Kč** (20,39 % z celkových nákladů) a uznatelné náklady předběžně ve výši **2,4 mil. Kč**. Statutární město Brno uhradí ze svého rozpočtu **3,6 mil. Kč**. Náklady a výše dotace budou ještě optimalizovány při dopracování žádosti. Městská část Řečkovice a Mokrá Hora navrhuje u projektu spoluúčast ve výši 1 000 000 Kč.

K hodnocení bude přičtena bonifikace na základě úrovně znečištění ovzduší v území, a ta činí 10 bodů.

Nositelem projektu v souladu s Metodikou implementace projektů (spolu)financovatelných z evropských fondů je MČ Brno-Řečkovice a Mokrá Hora.

<i>Struktura výdajů projektu „Zateplení budovy Hapalova 20“ (včetně DPH)</i>		
Celkové výdaje projektu	4 543 142 Kč	100,00 %
Nezpůsobilé výdaje	2 175 103 Kč	47,88 %
Způsobilé výdaje	2 368 039 Kč	52,12 %
Dotace	947 216 Kč	20,85 %*
Kofinancování statutárního města Brna	3 595 926 Kč	79,15 %*
Podíl MČ Brno-Řečkovice a Mokrá Hora	1 000 000 Kč	22,01 %*

*z celkových nákladů projektu

<i>Struktura úspor projektu „Zateplení budovy Hapalova 20“</i>	
Úspora CO ₂	27,60 %
Úspora energie	39,20 %
Roční úspora nákladů včetně DPH	145 600 Kč

Stanoviska dotčených orgánů

Materiál nebyl z časových důvodů předložen k projednání v komisích RMB
Výboru implementace projektů EU projedná materiál dne 2.12.2016

Bude přílohou usnesení

Posouzení projektu se skládá z těchto částí:

1. Záměr projektu

- a) Obecné údaje
- b) Legislativní a strategický průmět, popis projektu
- c) Financování

2. Analýza dotačních příležitostí

Záměr projektu
část A
A.1. PŘEDKLADATEL
1. Plný název předkladatele projektu: Statutární město Brno
2. Právní statut: Statutární město (dle zákona č. 128/2000 Sb., o obcích (obecní zřízení))
A.2. KONTAKTNÍ OSOBA A PARTNEŘI PROJEKTU
1. Nositel projektu: Městská část Brno-Řečkovice a Mokrá Hora
2. Jméno kontaktní osoby (nositele): Mgr. Bc. Marek Viskot, starosta
3. Adresa, telefon, mobil, e-mail, webová stránka kontaktní osoby: Městská část Brno-Řečkovice 621 00, Palackého nám. 11 tel. ██████████ email: ██████████
4. Přehled partnerů participujících na projektu: -
5. Adresa, telefon, mobil, e-mail, webová stránka partnerů na projektu: -
6. Způsob spolupráce partnerů na projektu: -
A.3. VŠEOBECNÉ INFORMACE O PROJEKTU
1. Název projektu: Zateplení budovy Hapalova 20
2. Umístění projektu: Katastrální území Řečkovice
3. Cíle projektu, jeho účel: Cílem je, prostřednictvím zateplení obvodového pláště a střechy, výměny výplní otvorů, zlepšení energetické náročnosti objektu, která bude znamenat snížení spotřeby energie v oblasti konečného příjemce, zejména energie na vytápění. Z pohledu ochrany životního prostředí dojde ke snížení produkce znečišťujících látek, především CO ₂ . Jedná se o domov pro seniory, který je provozován organizací NADĚJE. Objekt disponuje kapacitou 32 klientů, o které denně pečuje 12 zaměstnanců.
4. Výchozí stav: U objektu jsou nevyhovující výplně otvorů, nedostatečná tloušťka obvodového pláště, nedostačující

výměna vzduchu uvnitř objektu.
5. Předpokládané výsledky projektu: Výsledkem projektu bude objekt ve stavu vyhovujícím náročným ekonomickým podmínkám na energetický management a rostoucím požadavkům na kvalitnější životní prostředí.
6. Předpokládané dopady projektu Zlepšení životního prostředí snížením produkce znečišťujících látek, především CO ₂ . Ekonomický dopad do rozpočtu města Brna – úspora energie, menší náklady na vytápění.
7. Cílové skupiny Všichni uživatelé objektu, při užívání zateplených prostor a zřizovatel, při zjištění snížení spotřeby energie za sledované období.

Záměr projektu
část B
B.1. STRATEGICKÝ A LEGISLATIVNÍ PRŮMĚT
1. Soulad se Strategií pro Brno: Projekt je v souladu s prioritou 3. Kvalita života Strategie pro Brno, a to konkrétně se strategickým cílem 3.1 Životní prostředí
2. Soulad s odvětvovými koncepčními dokumenty MMB: Projekt je v souladu s Energetickou koncepcí statutárního města Brna, bod č. 1.7.2 Městský a regionální program úspor energie a bodem 2.4.
3. Soulad s Územním plánem města Brna: Území se podle platného Územního plánu města Brna nachází ve stabilizované funkční ploše pro veřejnou vybavenost.
4. Legislativní audit: Veškeré aktivity plánované v rámci tohoto projektu jsou v souladu s platnou legislativou ČR i EU. Realizací tohoto projektu nevznikají žádná právní rizika pro žádný subjekt.
B.2. POPIS PROJEKTU
1. Jednotlivé aktivity projektu: Bourací práce, zateplení obvodového pláště objektu a střechy, výměna výplní otvorů.
2. Časová náročnost projektu: V rámci připravenosti je MČ Brno Řečkovice a Mokrá Hora zpracovávána kompletní projektová dokumentace a energetický posudek. Projekt je předkládán na schvalování kolektivním orgánům města Brna. Dle podmínek a vyhlášení konkrétní výzvy bude žádost odevzdána do 20. 12. 2016. Doba zahájení výstavby se předpokládá na rok 2017 a ukončení se předpokládá na rok 2018.
3. Indikátory: <ul style="list-style-type: none"> • Plochy zateplováných konstrukcí • Množství snížení spotřebované energie • Množství snížení produkce TZL, CO₂

4. Rozpočet na celou dobu trvání projektu:

Investiční výdaje – cca 4,5 mil. Kč včetně 21 % DPH; z toho:

- 4,2 mil. Kč na stavební práce,

- 0,3 mil. Kč PD, administrace projektu, TDI, činnost BOZP, autorský dozor.

Záměr projektu

část C

C.1. FINANCOVÁNÍ

1. Rozpočet na celou dobu trvání projektu (v Kč):

Objekt	Celkové investiční náklady projektu	Způsobilé výdaje	Nutná spoluúčast	Předpokládaná výše dotace
	s DPH	s DPH	s DPH	s DPH
Hapalova 20	4 543 142	2 368 039	3 595 926	947 216

2. Možnosti financování

Zdroj	Částka v tis. Kč	%	Upřesnění
Rozpočet města Ostatní veřejné zdroje	3 596	79,15	Fond kofinancování evropských projektů
EU, SFŽP	947	20,85	Operační program Životní prostředí, specifický cíl 5.1: Snížit energetickou náročnost veřejných budov a zvýšit využití obnovitelných zdrojů energie*
Celkem	4 543	100,00	

* Projekt může získat dotaci až 40 % ze způsobilých výdajů.

C.2. OSTATNÍ INFORMACE

1. Majetkové poměry:

„Zateplení budovy Hapalova 20“ – projekt bude realizován na parcele v majetku statutárního města Brna, v katastrálním území Řečkovice, parc. č. 3125/131

2. Synergie:

Projekt zateplení navazuje na další projekty v této oblasti.

3. Zajištění udržitelnosti projektu:

Provoz objektu je zajišťován ze zdrojů městské části Brno-Řečkovice a Mokrá Hora.

Analýza dotačních příležitostí

Projekt „Zateplení budovy Hapalova 20“ náleží do Operačního programu Životní prostředí, prioritní osy 5: Energetické úspory, specifický cíl 5.1: Snížit energetickou náročnost veřejných budov a zvýšit využití obnovitelných zdrojů energie.

Celkové náklady na projekt činí **4,5 mil. Kč**, podle předběžné analýzy bude způsobilým výdajem částka **2,4 mil. Kč**.

Dle platného dokumentu OPŽP lze obdržet až **40 % dotace** na způsobilé.

U projektu „Zateplení budovy Hapalova 20“ může dotace z OPŽP dosáhnout až **0,9 mil. Kč**.

Rozpočet projektu

Celkové náklady **4,5 mil. Kč**

Celkové způsobilé výdaje **2,4 mil. Kč**

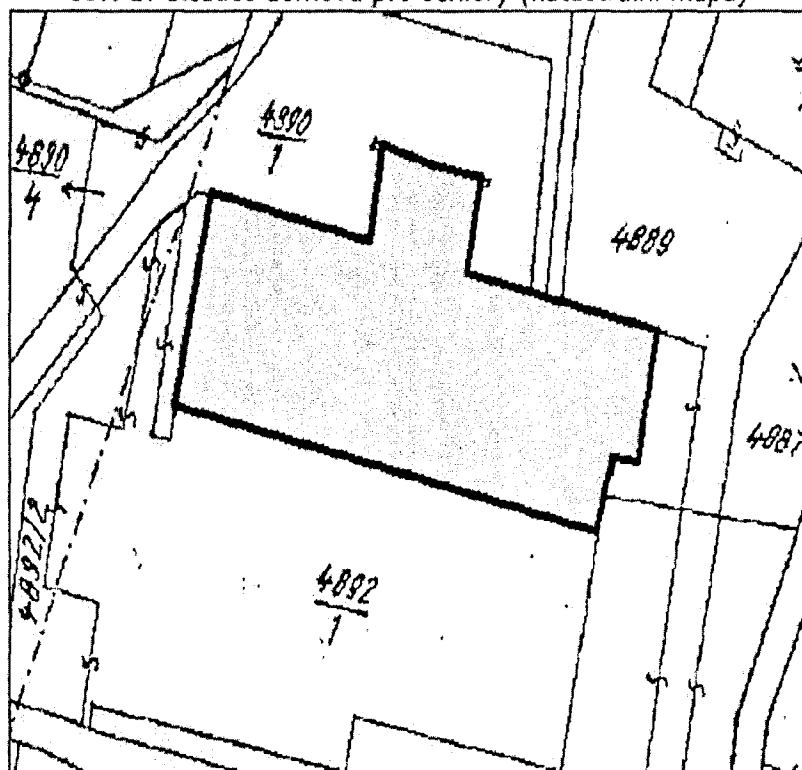
Zdroje krytí projektu

Dle dokumentu Pravidla pro žadatele a příjemce Operačního programu Životní prostředí je možné získat podporu do výše 40 % způsobilých výdajů.:

Struktura nákladů projektu

	Částka Kč	Podíl v %
podíl statutárního města Brna	3 595 926	79,15
dotace z OPŽP, SFŽP	947 216	20,85
celkové rozpočtové náklady	4 543 142	100,00

Obr. 1: Situace domova pro seniory (katastrální mapa)



Obr. 2: Letecký pohled na domov pro seniory (zdroj: www.mapy.cz)

