

Noc a nedbalé svícení

Jeník Hollan, Hvězdárna a planetárium M. Koperníka v Brně

2004

Znečištění nočního prostředí:

uměle přidaným světlem

jediné znečištění, které dosud rychle roste.

Růst by měl být zastaven a obrácen v pokles, abychom se dostali na udržitelnou cestu.

Podobnosti s emisemi fosilního uhlíku.

Oba polutanty byly považovány před 30 lety za neškodné, oba jsou velmi nebezpečné.

Společné řešení: úsporné využívání energie.

Pro to je nutné, aby základní pravidla byla uvedena v zákoně:

- Svítit jen dolů.
- Používat jen tolik světla, kolik vyžadují bezpečnostní normy, a ne více než 1 nit nebo 10 luxů v ostatních případech.
- Zajistit, že se množství světla dá během noci podstatně snížit
- Stanovit limit pro jas reklam
- Zvláště zranitelné lokality chránit provizorními opatřeními ihned.
- Umožnit obcím, aby při nápravě postupovaly rychleji.

Výjimky:

dopravní signály,

krátkodobé svícení,

slabé zdroje (nanejvýš zářivky do 23 W, žárovky do 100 W)













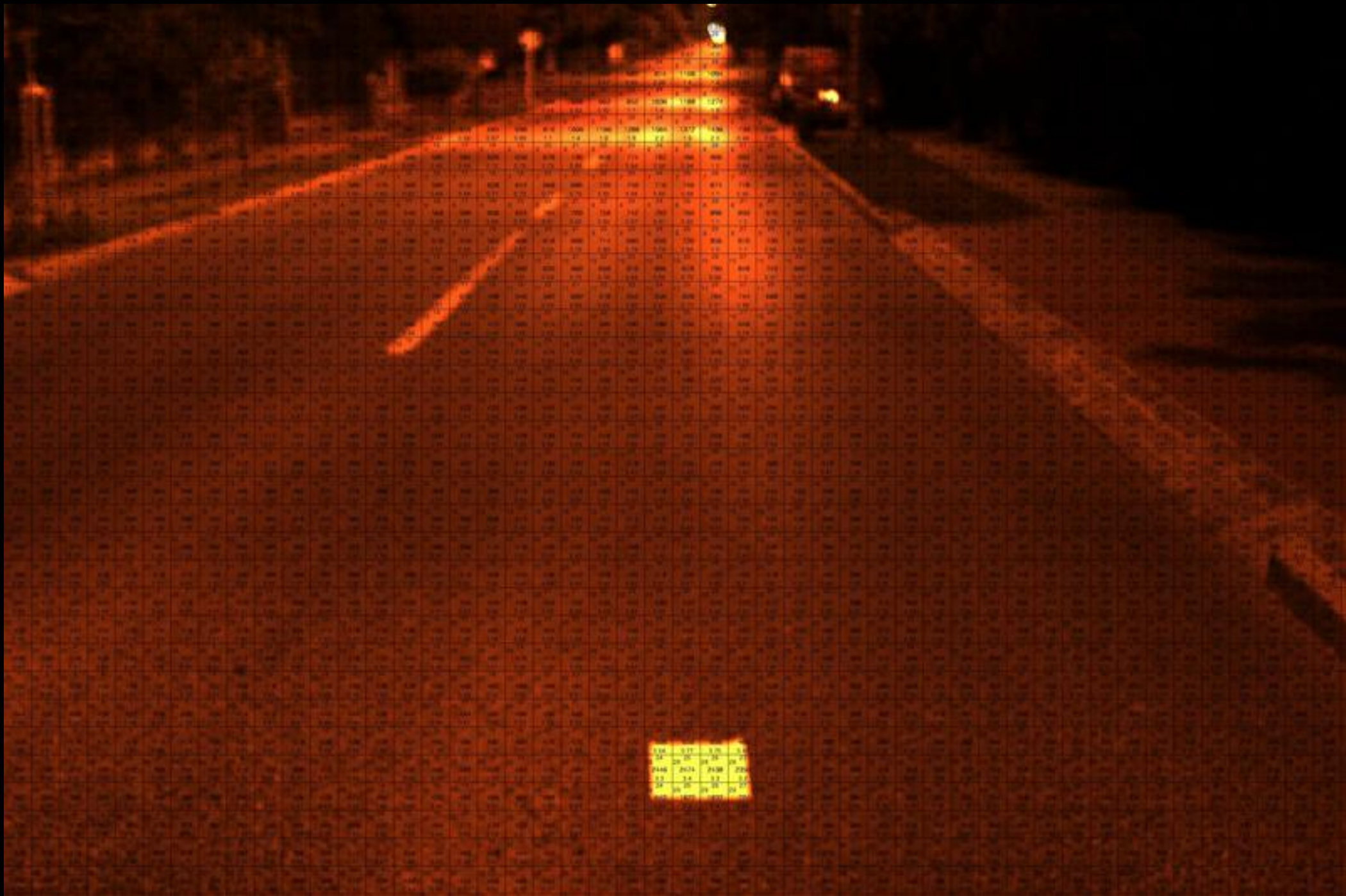






Dobrá zkušenost z Lombardie od roku 2000





110	111	112	113
114	115	116	117
118	119	120	121
122	123	124	125



Tlumení světelných zdrojů
(dobrý příklad z Brna)

Kdo má námitky?

Rakoviny a spánek





Příroda, oslnění, svícení na cizí pozemky

PARK HOURS
OPEN FROM:
SUNRISE UNTIL
1/2 HOUR AFTER
SUNSET

**NO
TRESPASSING
AT OTHER
TIMES**























Dopady nedbalého svícení (2003, tisíc osob z celé ČR)

- decimované počty hmyzu aktivního v noci (s dopady na celé ekosystémy),
- poruchy spánku u půl miliónu osob, působené venkovním osvětlením jako jednou ze dvou hlavních subjektivně udávaných příčin,
- nežádoucí, nedostatečně potlačené světlo do ložnic, postihující dalšího třičtvrtě miliónu lidí,
- potřebu nočního zatemňování ložnic, které jako dostatečně účinné používají další dva milióny osob,
- běžné oslňování stálým osvětlením, které ve venkovním prostředí zažívá několik miliónů osob,
- vizuální náhrada skutečné noční krajiny spoustou lamp, kterou jako nežádoucí pociťují čtyři milióny lidí,
- silně snížená viditelnost hvězd vinou oslnění, která vadí rovněž čtyřem miliónům obyvatel,

- světlé noční nebe i v místech, kde nic neoslňuje, což vadí dvěma a půl miliónu Čechů.

Naděje, že získáme příjemnou a zdravou noc zase zpět

<http://svetlo.astro.cz>

<http://www.veronica.cz/noc>