



MMB2018000001205

297

Rada města Brna

Z7/41. zasedání Zastupitelstva města Brna
konané dne 4. 9. 2018

ZM7/4025

Název:

Návrh smlouvy o výstavbě veřejné dopravní a technické infrastruktury „Rodinné domy, Díly pod Ostrou, Brno – Soběšice“

Obsah:

- Důvodová zpráva
- Mapové podklady
- Návrh smlouvy o výstavbě veřejné dopravní a technické infrastruktury

Návrh usnesení:

Zastupitelstvo města Brna

schvaluje

smlouvu o výstavbě veřejné dopravní a technické infrastruktury „Rodinné domy, Díly pod Ostrou, Brno – Soběšice mezi statutárním městem Brnem a společností Openline s.r.o., IČ: 251 92 477,“ která tvoří přílohu č. ... těchto usnesení.

Ověřená příloha je uložena na Organizačním odboru MMB.

Stanoviska dotčených orgánů:

Materiál byl předložen k projednání na R7/180. schůzi Rady města Brna konanou dne 7. 8. 2018.

Rada města Brna doporučila **schválit** smlouvu o výstavbě veřejné dopravní a technické infrastruktury

Zpracoval:
Odbor investiční MMB

Předkládá:
Rada města Brna

1/16

Důvodová zpráva

Záměrem společnosti Openline s.r.o. se sídlem Mojmírovo náměstí 75/2, Královo Pole, 612 00 Brno, IČ: 251 92 477 (dále jen Společnost) je realizovat stavbu pod názvem „Rodinné domy, Díly pod Ostrou, Brno – Soběšice“ (dále jen Stavba)

V rámci Stavby bude na pozemcích p. č. 247/1, 251/3, 254, 255/3, 256/2, 263, 262/1, 1085/1, 1085/10, 1085/2, 1085/4, 1086/12, 1086/13, 1086/3, 1086/36, 1086/37, 1086/39, 1086/49, 1086/50, 1086/62, 1086/66, 1086/67, 1086/68, 1086/69, 1086/80, 1086/81, 1086/82, 1086/86, 1086/88, 1097/2, 1097/5 a 1307/1 v k. ú. Soběšice vybudována veřejná dopravní a technická infrastruktura. Bude se jednat o komunikace, kanalizační stoky kanalizace pro veřejnou potřebu, vodovodní řady vodovodu pro veřejnou potřebu a veřejné osvětlení.

Pozemky p. č. 247/1, 251/3, 1097/2, 1097/5 a 1307/1 v k. ú. Soběšice jsou ve vlastnictví Statutárního města Brna. Město, jakožto vlastník pozemku, dává tímto Společnosti souhlas s realizací veřejné dopravní a technické infrastruktury uvedené v Čl. 3 navrhované smlouvy na pozemku Města.

Přehled vlastnictví pozemků, které nejsou ve vlastnictví Města, je uveden v přehledu, který tvoří přílohu č. 3 navrhované smlouvy.

V rámci Stavby má být dle DÚR vybudována následující veřejná dopravní a technická infrastruktura:

a) SO 01 Komunikace

Tento stavební objekt zahrnuje veškeré pojezděné, odstavné a pěší plochy včetně vjezdů na pozemky v částech nacházejících se ve veřejném prostoru.

Obsahem je část prodloužené ulice Dohnalovy v úseku Zeiberlichova - stáv. Dohnalova při ulici Melatín ve smyslu Územního plánu města Brna a zastavovací studie Soběšice, Dohnalova – Melatín v rozsahu daném navrhovanou zástavbou a navazující komunikace obytné zóny sloužící pouze pro obsluhu nové zástavby.

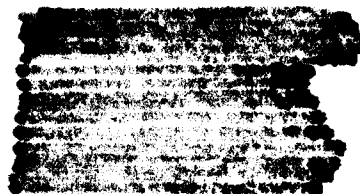
Samostatně jako podmiňující investice této stavby se předpokládá úprava stávajícího úseku ulice Dohnalovy podél zástavby před napojením na ulici Melatín.

Nové komunikace jsou obousměrné s výjimkou propojovacího úseku „D“ na severním okraji řešeného území, jenž zůstane především z majetkoprávních důvodů jednosměrný.

Ulice Dohnalova je navržena jako obslužná obousměrná místní komunikace. Ostatní komunikace sloužící pouze obsluze obytné zástavby jsou řešeny ve funkční skupině obytných zón jako komunikace se smíšeným provozem s upřednostněním pohybu pěších před motorovými vozidly.

Komunikační plochy včetně jimi zastavěných pozemků v rozsahu dle situace odsouhlasené zástupci Odboru dopravy MMB a společnosti Brněnské komunikace a.s. dne 2. 3. 2017, která tvoří přílohu č. 2 navrhované smlouvy, budou převedeny do vlastnictví Města a předány do správy společnosti Brněnské komunikace a.s.

Společnost se zavazuje do doby převodu SO 01 Komunikace zajistit jeho správu a údržbu.



b) SO 02 Dešťová kanalizace

V rámci Stavby budou vybudovány čtyři kanalizační dešťové stoky kanalizace v profilech DN 300 a DN 400 a v délkách 161 m, 104,8 m, 153,5 m a 74,4 m sloužící k odvodnění komunikací, parkovacích ploch a chodníků.

SO 02 Dešťová kanalizace bude převeden do majetku Města a do správy společnosti Brněnské komunikace a.s.

c) SO 03 Splašková kanalizace

V rámci Stavby budou vybudovány tři kanalizační splaškové stoky kanalizace pro veřejnou potřebu, všechny v profilu DN 300 KAM a v délkách 45 m, 161,2 m a 4,25 m. Navržené stoky budou napojeny v ulici Zeiberlichova na stávající splaškovou kanalizaci DN 300 KAM ve vlastnictví Města.

Kanalizační stoky kanalizace splaškové pro veřejnou potřebu budou převedeny do vlastnictví Města a předány k provozování společnosti Brněnské vodárny a kanalizace a.s.

d) SO 04 Vodovod

V rámci Stavby bude vybudován vodovodní řad pro veřejnou potřebu v profilu DN 100 a v délce 300 m, který propojí stávající koncový úsek DN 80 v ulici Dohnalova a stávající vodovodní řad DN 100 v ulici Zeiberlichova. Dále budou vybudovány tři vodovodní řady pro veřejnou potřebu v profilu DN 80 a v délkách 5 m, 28 m a 5 m.

Vodovodní řady vodovodu pro veřejnou potřebu budou převedeny do vlastnictví Města a předány k provozování společnosti Brněnské vodárny a kanalizace a.s.

e) SO 07 Veřejné osvětlení

Veřejné osvětlení je navrženo jako jednostranná soustava a bude napojeno z nového zapínacího rozvaděče RVO umístěného vedle stávající trafostanice. Navrhované stožáry SB5 v počtu 15 ks budou propojeny celoplastovými kabely CYKY 4Jx16 mm² celkové délky 425 m, uloženými v zemi podél komunikačních a parkovacích ploch v ose nových stožárů.

SO 07 Veřejné osvětlení bude po kolaudaci převedeno do vlastnictví Města a obstarání společnosti Technické sítě Brno, akciová společnost.

Společnost se zavazuje do doby převodu stavebního objektu SO 07 Veřejné osvětlení do vlastnictví Města zajistit jeho provoz, správu a údržbu.

Výše předpokládaných nákladů na vybudování veřejné technické infrastruktury, která bude převedena do vlastnictví Města, činí dle odborného odhadu doloženého Společností **24 296 800 Kč**.

Stavebník se zavazuje zahájit výstavbu veřejné dopravní a technické infrastruktury nejpozději do **6 měsíců** po nabytí právní moci stavebního povolení a dokončit nejpozději do **60 měsíců** po nabytí právní moci stavebního povolení.

V případě, že stavebník poruší závazek dokončit veřejnou dopravní a technickou infrastrukturu ve sjednaném termínu, zavazuje se zaplatit městu Brnu smluvní pokutu ve výši **50.000 Kč**.

V případě porušení závazků Společnosti vyplývajících z Čl. 3 a Čl. 8 navrhované smlouvy se Společnost zavazuje zaplatit Městu smluvní pokutu ve výši **50.000 Kč** za každé jednotlivé porušení závazku.

Stavebník se zavazuje před uzavřením plánovací smlouvy složit na depozitní účet města Brna kauci ve výši **500.000 Kč**, kterou je město Brno oprávněno jednostranně započíst na zaplacení smluvních pokut.

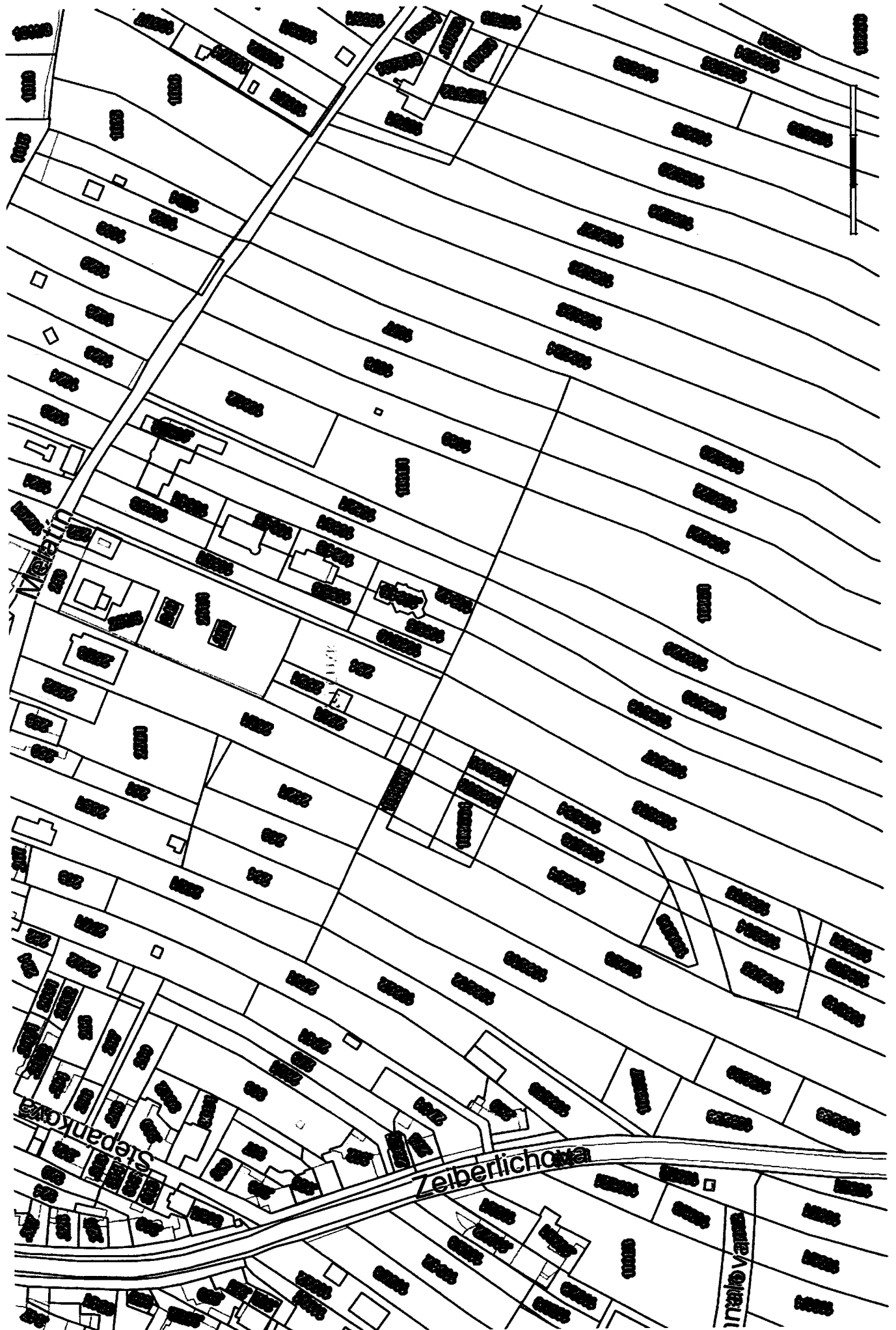
Uvedená infrastruktura bude převedena do vlastnictví města Brna za standardních podmínek, tj. za 1.000 Kč včetně DPH za každou infrastrukturu zvlášť.

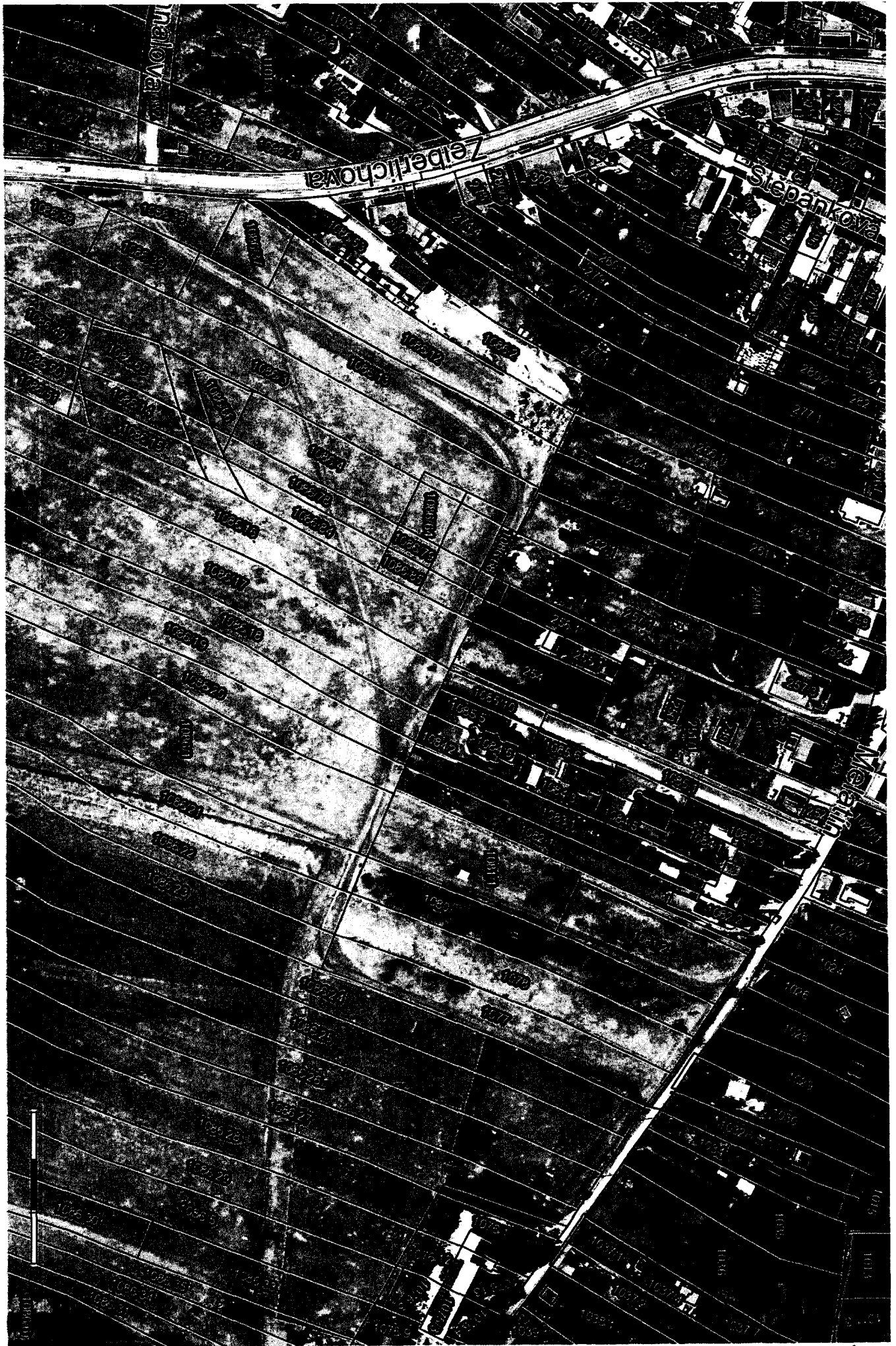
Hlasování Rady města Brna:

Schváleno jednomyslně 9 členy.

Ing. Vokřál	Mgr. Hladík	R. Mrázek	Bc. Hollan	Mgr. Ander	Ing. Kacer	M. Janíček	Bc. Kolářný	JUDr. Rusňáková	Ing. Staněk	Mgr. Suchý
pro	pro	---	pro	pro	pro	pro	pro	---	pro	pro

Mapové podklady





6/1/16

SMLOUVA O VÝSTAVBĚ VEŘEJNÉ DOPRAVNÍ A TECHNICKÉ INFRASTRUKTURY „Rodinné domy, Díly pod Ostrou, Brno – Soběšice“

uzavřená ve smyslu ust. §86 zákona č. 183/2006 Sb., o územním plánování a stavebním řádu (stavební zákon), ve znění pozdějších předpisů a ust. § 1746 odst. 2 zákona č. 89/2012 Sb., občanský zákoník, ve znění pozdějších předpisů

Čl. 1 Smluvní strany

1.1 Statutární město Brno

se sídlem Dominikánské náměstí 196/1, Brno-město, 602 00 Brno

IČ: 449 92 785

zastoupené primátorem Ing. Petrem Vokřálem

depozitní účet Města č. ██████████ VS: č. smlouvy

(dále jen Město)

1.2 Openline s.r.o.

se sídlem Mojžírovo náměstí 75/2, Královo Pole, 612 00 Brno

IČ: 251 92 477

společnost zapsaná v obchodním rejstříku vedeném Krajským soudem v Brně
oddíl C, vložka 79156

zastoupená jednatelem Jakubem Vrbou a Lubošem Kusým

(dále jen Společnost)

Čl. 2 Úvodní ustanovení

2.1 Záměrem Společnosti je realizovat stavbu pod názvem „Rodinné domy, Díly pod Ostrou, Brno – Soběšice“ (dále jen Stavba).

2.2 V rámci Stavby bude na pozemcích p. č. 247/1, 251/3, 254, 255/3, 256/2, 263, 262/1, 1085/1, 1085/10, 1085/2, 1085/4, 1086/12, 1086/13, 1086/3, 1086/36, 1086/37, 1086/39, 1086/49, 1086/50, 1086/62, 1086/66, 1086/67, 1086/68, 1086/69, 1086/80, 1086/81, 1086/82, 1086/86, 1086/88, 1097/2, 1097/5 a 1307/1 v k. ú. Soběšice vybudována veřejná dopravní a technická infrastruktura. Bude se jednat o komunikace, kanalizační stoky kanalizace pro veřejnou potřebu, vodovodní řady vodovodu pro veřejnou potřebu a veřejné osvětlení.

2.3 Pro veřejnou dopravní a technickou infrastrukturu uvedenou v Čl. 3 této smlouvy byla na základě požadavku Společnosti a na její náklady zpracována projektantem ██████████ Šumavská 15, 602 00 Brno v 04/2018 dokumentace pro územní rozhodnutí (dále jen DÚR), která je přílohou č.1 této smlouvy.

2.4 Umístění Stavby je zakresleno v situačním katastrálním výkresu a v koordinační situaci, které jsou součástí DÚR.

Čl. 3

Veřejná dopravní a technická infrastruktura

3.1 V rámci Stavby má být dle DÚR vybudována tato veřejná dopravní a technická infrastruktura:

- a) SO 01 Komunikace
- b) SO 02 Dešťová kanalizace
- c) SO 03 Splašková kanalizace
- d) SO 04 Vodovod
- e) SO 07 Veřejné osvětlení

3.2 SO 01 Komunikace

Tento stavební objekt zahrnuje veškeré pojižděné, odstavné a pěší plochy včetně vjezdů na pozemky v částech nacházejících se ve veřejném prostoru.

Obsahem je část prodloužené ulice Dohnalovy v úseku Zeiberlichova - stáv. Dohnalova při ulici Melatín ve smyslu Územního plánu města Brna a zastavovací studie Soběšice, Dohnalova – Melatín v rozsahu daném navrhovanou zástavbou a navazující komunikace obytné zóny sloužící pouze pro obsluhu nové zástavby.

Samostatně jako podmiňující investice této stavby se předpokládá úprava stávajícího úseku ulice Dohnalovy podél zástavby před napojením na ulici Melatín.

Nové komunikace jsou obousměrné s výjimkou propojovacího úseku „D“ na severním okraji řešeného území, jenž zůstane především z majetkoprávních důvodů jednosměrný.

Ulice Dohnalova je navržena jako obslužná obousměrná místní komunikace. Ostatní komunikace sloužící pouze obsluze obytné zástavby jsou řešeny ve funkční skupině obytných zón jako komunikace se smíšeným provozem s upřednostněním pohybu pěších před motorovými vozidly.

Popis SO 01 Komunikace je uveden v technické zprávě, která je součástí DÚR. Umístění komunikace je zakresleno ve výkresu „Katastrální situační výkres“ C.3, který je součástí DÚR a ve výkresu „Koordinační situace“ C.2., který je součástí DÚR.

Komunikační plochy včetně jimi zastavěných pozemků v rozsahu dle situace odsouhlasené zástupci Odboru dopravy MMB a společnosti Brněnské komunikace a.s. dne 2. 3. 2017, která tvoří přílohu č. 2 této smlouvy, budou převedeny do vlastnictví Města a předány do správy společnosti Brněnské komunikace a.s.

Společnost se zavazuje do doby převodu SO 01 Komunikace zajistit jeho správu a údržbu.

3.3 SO 02 Dešťová kanalizace

V rámci Stavby budou vybudovány čtyři kanalizační dešťové stoky kanalizace v profilech DN 300 a DN 400 s délkách 161 m, 104,8 m, 153,5 m a 74,4 m sloužící k odvodnění komunikací, parkovacích ploch a chodníků.

Popis SO 02 Dešťová kanalizace je uveden v technické zprávě, která je součástí DÚR. Umístění SO 02 Dešťová kanalizace je zakresleno ve výkresu „Katastrální situační výkres“ C.3, který je součástí DÚR a ve výkresu „Koordinační situace“ C.2., který je součástí DÚR.

SO 02 Dešťová kanalizace bude převeden do majetku Města a do správy společnosti Brněnské komunikace a.s.

3.4 SO 03 Splašková kanalizace

V rámci Stavby budou vybudovány tři kanalizační splaškové stoky kanalizace pro veřejnou potřebu, všechny v profilu DN 300 KAM a v délkách 45 m, 161,2 m a 4,25 m. Navržené stoky budou napojeny v ulici Zeiberlichova na stávající splaškovou kanalizaci DN 300 KAM ve vlastnictví Města.

Popis SO 03 Splašková kanalizace je uveden v technické zprávě, která je součástí DÚR. Umístění SO 03 Splašková kanalizace je zakresleno ve výkresu „Katastrální situační výkres“ C.3, který je součástí DÚR a ve výkresu „Koordinační situace“ C.2., který je součástí DÚR.

Kanalizační stoky kanalizace splaškové pro veřejnou potřebu budou převedeny do vlastnictví Města a předány k provozování společnosti Brněnské vodárny a kanalizace a.s.

3.5 SO 04 Vodovod

V rámci Stavby bude vybudován vodovodní řad pro veřejnou potřebu v profilu DN 100 a v délce 300 m, který propojí stávající koncový úsek DN 80 v ulici Dohnalova a stávající vodovodní řad DN 100 v ulici Zeiberlichova. Dále budou vybudovány tři vodovodní řady pro veřejnou potřebu v profilu DN 80 a v délkách 5 m, 28 m a 5 m.

Popis SO 04 Vodovod je uveden v technické zprávě, která je součástí DÚR. Umístění SO 04 Vodovod je zakresleno ve výkresu „Katastrální situační výkres“ C.3, který je součástí DÚR a ve výkresu „Koordinační situace“ C.2., který je součástí DÚR.

Vodovodní řady vodovodu pro veřejnou potřebu budou převedeny do vlastnictví Města a předány k provozování společnosti Brněnské vodárny a kanalizace a.s.

3.6 SO 07 Veřejné osvětlení

Veřejné osvětlení je navrženo jako jednostranná soustava a bude napojeno z nového zapínacího rozvaděče RVO umístěného vedle stávající trafostanice. Navrhované stožáry SB5 v počtu 15 ks budou propojeny celoplastovými kabely CYKY 4Jx16 mm² celkové délky 425 m, uloženými v zemi podél komunikačních a parkovacích ploch v ose nových stožárů.

Popis SO 07 Veřejné osvětlení je uveden v technické zprávě, která je součástí DÚR. Umístění SO 07 Veřejné osvětlení je zakresleno ve výkresu „Katastrální situační výkres“ C.3, který je součástí DÚR a ve výkresu „Koordinační situace“ C.2., který je součástí DÚR.

SO 07 Veřejné osvětlení bude po kolaudaci převedeno do vlastnictví Města a obstarání společnosti Technické sítě Brno, akciová společnost.

Společnost se zavazuje do doby převodu stavebního objektu SO 07 Veřejné osvětlení do vlastnictví Města zajistit jeho provoz, správu a údržbu.

Čl. 4

Předmět smlouvy

4.1 Předmětem této smlouvy je úprava práv a povinností smluvních stran v rámci přípravy a realizace veřejné dopravní a technické infrastruktury budované v rámci Stavby a jejího dalšího užívání.

4.2 Společnost se zavazuje vybudovat veřejnou dopravní a technickou infrastrukturu uvedenou v Čl. 3 této smlouvy v souladu s DÚR a dle podmínek stanovených dotčenými správními orgány, vlastníky, správci a provozovateli veřejné dopravní a technické infrastruktury.

4.3 Smluvní strany se zavazují vzájemně spolupracovat při naplňování účelu a předmětu této smlouvy.

Čl. 5

Majetkoprávní vztahy k pozemkům dotčeným veřejnou dopravní a technickou infrastrukturou

5.1 Veřejná dopravní a technická infrastruktura uvedená v Čl. 3 této smlouvy má být umístěna na pozemcích p. č. 247/1, 251/3, 254, 255/3, 256/2, 263, 262/1, 1085/1, 1085/10, 1085/2, 1085/4, 1086/12, 1086/13, 1086/3, 1086/36, 1086/37, 1086/39, 1086/49, 1086/50, 1086/62, 1086/66, 1086/67, 1086/68, 1086/69, 1086/80, 1086/81, 1086/82, 1086/86, 1086/88, 1097/2, 1097/5 a 1307/1 v k. ú. Soběšice.

5.2 Pozemky p. č. 247/1, 251/3, 1097/2, 1097/5 a 1307/1 v k. ú. Soběšice jsou ve vlastnictví Statutárního města Brna. Město, jakožto vlastník pozemku, dává tímto Společnosti souhlas s realizací veřejné dopravní a technické infrastruktury uvedené v Čl. 3 této smlouvy na pozemku Města. Tento souhlas necht' slouží Společnosti jako doklad o právu provést stavbu ve smyslu příslušných ustanovení stavebního zákona pro účely žádosti o vydání územního rozhodnutí.

5.7 Přehled vlastnictví pozemků, které nejsou ve vlastnictví Města, je uveden v přehledu, který tvoří přílohu č. 3 této smlouvy.

Čl. 6

Financování

6.1 Společnost zajistí výlučně na své náklady vybudování veřejné dopravní a technické infrastruktury uvedené v Čl. 3 této smlouvy. Město se nepodílí na financování výstavby veřejné dopravní a technické infrastruktury uvedené v Čl. 3 této smlouvy, ani na financování přípravy této výstavby a nákladech s tím souvisejících.

6.2 Výše předpokládaných nákladů na vybudování veřejné dopravní a technické infrastruktury, která bude převedena do vlastnictví Města, činí dle odborného odhadu doloženého Společností 24 296 800 Kč.

Čl. 7

Zahájení a ukončení výstavby veřejné dopravní a technické infrastruktury

7.1 Společnost se zavazuje zahájit výstavbu veřejné dopravní a technické infrastruktury uvedené v Čl. 3 této smlouvy nejpozději do 6 měsíců po nabytí právní moci stavebního povolení. Zahájením výstavby se rozumí nejen formální zahájení stavebních prací, ale i reálný výkon stavební činnosti.

7.2 Společnost se zavazuje dokončit výstavbu veřejné dopravní a technické infrastruktury uvedené v Čl. 3 této smlouvy nejpozději do 60 měsíců po nabytí právní moci stavebního povolení. Dokončením stavby veřejné dopravní a technické infrastruktury uvedené v Čl. 3 této smlouvy se rozumí vydání kolaudačního souhlasu pro všechny stavební objekty veřejné dopravní a technické infrastruktury uvedené v Čl. 3 této smlouvy.

Čl. 8

Podmínky převodu veřejné dopravní a technické infrastruktury do vlastnictví Města

8.1 Společnost se zavazuje nejpozději do 6 měsíců od vydání kolaudačního souhlasu požádat Město o převod SO 01 Komunikace a SO 02 Dešťová kanalizace do vlastnictví Města a uzavřít s Městem nejpozději do tří let od vydání kolaudačního souhlasu kupní smlouvu. Město se zavazuje uhradit Společnosti kupní cenu 1.000 Kč včetně DPH.

Ve věci uzavření kupní smlouvy jedná Odbor dopravy MMB.

8.2 Město se zavazuje převzít veřejnou dopravní infrastrukturu SO 01 Komunikace a SO 02 Dešťová kanalizace do svého vlastnictví a zajistit její správu za těchto podmínek:

- infrastruktura bude vybudována v souladu s Městskými standardy
- stavebně technické provedení pozemní komunikace a systému odvodnění komunikace bude provedeno v souladu s podmínkami společnosti Brněnské komunikace, a.s.

8.3 Společnost se zavazuje před podáním žádosti o povolení užívání SO 03 Splašková kanalizace a SO 04 Vodovod doručit Městu žádost o uzavření kupních smluv, jejichž předmětem bude závazek Společnosti převést na Město vlastnické právo k SO 03 Splašková kanalizace a SO 04 Vodovod a závazek Města zaplatit Společnosti úplatu ve výši 1.000,- Kč včetně DPH za každou infrastrukturu zvlášť.

8.4 Město se zavazuje převzít SO 03 Splašková kanalizace a SO 04 Vodovod do svého vlastnictví a zajistit jejich provozování za těchto podmínek:

- infrastruktura bude vybudována v souladu se stavebním povolením, Městskými standardy a dle podmínek stanovených budoucím provozovatelem, tj. společností Brněnské vodárny a kanalizace, a.s.,
- Městu a provozovateli bude zajištěn přístup ke kanalizační stoe a vodovodnímu řadu formou smlouvy o zřízení služebnosti k pozemkům, které nebudou ve vlastnictví Města.

8.5 Město bez zbytečného odkladu učiní všechny nezbytné úkony k tomu, aby kupní smlouvy dle odstavce 8.3 této smlouvy byly uzavřeny nejpozději do 60 dnů od obdržení žádosti o jejich uzavření. Ve věci převodu této veřejné technické infrastruktury jedná Odbor investiční MMB.

8.6 Pokud nebudou SO 03 Splašková kanalizace a SO 04 Vodovod do vlastnictví Města, zavazuje se Společnost uzavřít s Městem dohodu mezi vlastníky provozně souvisejících kanalizací pro veřejnou potřebu dle ust. § 8 zákona č. 274/2001 Sb., zákona o vodovodech a kanalizacích pro veřejnou potřebu, ve znění pozdějších předpisů.

Ve věci uzavření dohody mezi vlastníky provozně souvisejících kanalizací pro veřejnou potřebu jedná Odbor investiční MMB.

8.7 Společnost se zavazuje zajistit na své náklady vyhotovení geometrického plánu pro vyznačení věcného břemene k pozemkům dotčeným umístěním SO 03 Splašková kanalizace

11/16

a SO 04 Vodovod a zajistit uzavření smluv o zřízení služebnosti mezi Městem a vlastníky pozemků.

8.8 Společnost se zavazuje poskytnout bezúplatně vyšší úplaty na účet Města, kterou bude požadovat vlastník pozemku za zřízení služebnosti.

8.9 Po dokončení stavby a vydání kolaudačního souhlasu s jejím užíváním podá Společnost do 30 dnů od vydání kolaudačního souhlasu žádost o uzavření smlouvy o převodu SO 07 Veřejné osvětlení do vlastnictví Města. Předmětem smlouvy bude závazek Společnosti převést na Město vlastnické právo k SO 07 Veřejné osvětlení a závazek Města zaplatit Společnosti 1.000 Kč včetně DPH.

8.10 Město se zavazuje převzít SO 07 Veřejné osvětlení do svého vlastnictví a zajistit jeho provozování za těchto podmínek:

- bude vybudováno v souladu s Městskými standardy,
- bude zajištěna funkčnost celého systému vybudovaného SO 07 veřejného osvětlení,
- Městu a provozovateli bude zajištěn přístup k SO 07 veřejnému osvětlení formou smlouvy o zřízení služebnosti k pozemkům, které nebudou ve vlastnictví Města.

8.11 Pokud bude SO 07 Veřejné osvětlení převeden do vlastnictví Města a pokud budou jejím vedením vč. ochranných pásem dotčeny pozemky ve vlastnictví Společnosti či jiných osob, budou mezi Městem, obstaratelem veřejného osvětlení a Společností anebo Městem, obstaratelem veřejného osvětlení a třetími osobami uzavřeny bezúplatné smlouvy o zřízení služebnosti na dobu neurčitou, a to do 60 dnů ode dne uzavření smlouvy o převodu SO 07 Veřejné osvětlení do vlastnictví Města. Společnost v této souvislosti zajistí na svůj náklad zpracování potřebného počtu geometrického plánu pro vyznačení rozsahu věcného břemene k části pozemku a jeho potvrzení příslušným katastrálním úřadem. Společnost zajistí uzavření bezúplatných smluv o zřízení služebnosti mezi Městem, provozovatelem VO pro veřejnou potřebu a třetími osobami.

8.12 V případě požadavku třetích osob na úplatu za zřízení služebnosti, se Společnost zavazuje bezúplatně převést na účet Města peněžení částku ve výši vyčíslené třetí osobou na úhradu úplaty za zřízení služebnosti ve prospěch Města a obstaratele veřejného osvětlení.

Čl. 9

Další práva a povinnosti smluvních stran

9.1 Společnost zajistí zpracování veškeré stavebně technické dokumentace potřebné pro výše popsanou výstavbu, stejně jako vydání veškerých povolení a rozhodnutí příslušných orgánů potřebných k provedení výstavby. Výstavbu je povinna provádět v souladu s vydanými rozhodnutími a obecně závaznými právními předpisy upravujícími provádění výstavby.

9.2 Společnost se zavazuje informovat Město o průběhu provádění výstavby, předem jej informovat o připravované výstavbě a předkládat vydaná rozhodnutí týkající se a související s výstavbou prováděnou dle této smlouvy nejpozději do 30 dnů od nabytí právní moci příslušného rozhodnutí a na vyžádání mu poskytnout zprávy o průběhu výstavby kdykoliv. Společnost bude zasílat veškerá oznámení, informace a rozhodnutí na adresu Magistrát města Brna, Odbor investiční, Kounicova 67, 601 67 Brno.

12/16

9.3 V případě, že dojde ke změně rozsahu realizace stavby veřejné dopravní a technické infrastruktury specifikované v Čl. 3 této smlouvy a tyto změny budou schválené příslušným stavebním úřadem, příslušnými útvary Magistrátu města Brna a budoucím provozovatelem, uzavřou smluvní strany dodatek k této smlouvě, kterým bude tato smlouva upravena v souladu s vydanými rozhodnutími. Vždy však platí, že výstavbu uvedené veřejné dopravní a technické infrastruktury zajišťuje Společnost.

9.4 Město poskytne potřebnou, možnou součinnost ve správních řízeních v souvislosti s výstavbou veřejné dopravní a technické infrastruktury uvedené v Čl. 3 této smlouvy. Na základě této smlouvy však Město nepřijímá žádný závazek k vybudování uvedené veřejné dopravní a technické infrastruktury.

9.5 Po převedení veřejné dopravní a technické infrastruktury uvedené v Čl. 3 této smlouvy do vlastnictví Města, se Město zavazuje zajistit, aby každý jednotlivý systém v rámci této veřejné dopravní a technické infrastruktury byl převzat a následně provozován příslušným provozovatelem.

9.6 Společnost je oprávněna postoupit práva a závazky z této smlouvy na třetí osobu pouze s přechodím písemným souhlasem Města. Převede-li Společnost na třetí osobu svá práva a povinnosti vyplývající pro něj z územního rozhodnutí či stavebního povolení, zavazuje se do 5 dnů od okamžiku tohoto převodu písemně informovat Město o této skutečnosti a zajistit, aby tato třetí osoba nastoupila do 90 dnů ode dne takového převodu rovněž do práv a povinností Společnosti z této smlouvy. Nesplní-li Společnost tento svůj závazek a třetí osoba se v této lhůtě nestane oprávněnou a zavázanou z práv a povinností vztahujících se ke Společnosti podle této smlouvy, platí pro účely této smlouvy, že Společnost nese odpovědnost za jednání třetí osoby mající dopad na splnění povinností Společnosti z této smlouvy.

Čl. 10 Odpovědnost

10.1 Společnost se zavazuje zajistit nezbytná opatření na pozemcích dotčených výstavbou veřejné dopravní a technické infrastruktury uvedené v Čl. 3 této smlouvy, zabráňující ohrožení veřejných zájmů touto stavbou, a to i v případě, že nedojde k realizaci Stavby, či kterékoli její části. Pro účely této smlouvy se nezbytným opatřením zabráňujícím ohrožení veřejných zájmů v místě provádění stavby rozumí zejména umožnění vjezdu zdravotnických vozidel, vozidel hasičů, vozidel svážejících komunální odpad apod.

10.2 Společnost se zavazuje provádět stavbu veřejné dopravní a technické infrastruktury uvedené v Čl. 3 této smlouvy dle nařízení vlády č. 591/2006 Sb., o bližších minimálních požadavcích na bezpečnost a ochranu zdraví při práci na staveništích, ve znění pozdějších předpisů, zejména u prací výkopových, bouracích a výškových. Pracovníci na stavbě budou řádně proškoleni o bezpečnosti práce. Společnost se rovněž zavazuje, že stavbou nedojde ke znečištění povrchových i podzemních vod a že stavební odpad bude z místa vzniku bezodkladně odstraňován tak, aby nedocházelo k nepříznivému estetickému či hygienickému dopadu na životní prostředí. Při provádění stavebních prací bude dbáno na to, aby negativní vlivy na přilehlé okolí (zejména dočasná prašnost a hluchost) byly minimalizovány. Společnost odpovídá za veškerou újmu vzniklou při provádění výstavby.

Čl. 11 Sankce

11.1 Pokud Společnost poruší sjednaný závazek dokončit veřejnou dopravní a technickou infrastrukturu uvedenou v Čl. 3 této smlouvy v termínu sjednaném v Čl. 7 odst. 7.2 této smlouvy, je povinna zaplatit Městu smluvní pokutu ve výši 50.000 Kč. Společnost se zavazuje zaplatit Městu tuto smluvní pokutu do 30 dnů poté, co jí bude doručena výzva Města k jejímu uhrazení. V případě, že smluvní pokuta nebude ve stanovené lhůtě zaplacená, postupuje se dle Čl. 12 této smlouvy.

11.2 V případě porušení závazků Společnosti vyplývajících z Čl. 3 a Čl. 8 se Společnost zavazuje zaplatit Městu smluvní pokutu ve výši 50.000 Kč za každé jednotlivé porušení závazku. Společnost se zavazuje zaplatit Městu tuto smluvní pokutu do 30 dnů poté, co jí bude doručena výzva Města k jejímu uhrazení. V případě, že smluvní pokuta nebude ve stanovené lhůtě zaplacená, postupuje se dle Čl. 12 této smlouvy.

Čl. 12 Kauce

12.1 Společnost složila před uzavřením této smlouvy dne na depozitní účet Města č. [REDAKCE] kauci ve výši 500.000 Kč. Tuto kauci je oprávněno Město jednostranně započíst na zaplacení smluvních pokut dle této smlouvy, jakmile Městu vznikne nárok na zaplacení smluvní pokuty vůči Společnosti. Vedle toho je Město oprávněno složenou kauci započíst na náhradu újmy, za kterou Společnost Městu odpovídá, a která vznikla v souvislosti s výstavbou veřejné dopravní a technické infrastruktury uvedené v Čl. 3 této smlouvy.

12.2 Kauce, která nebude započítána na zaplacení pohledávek Města vůči Společnosti, bude Společnosti vrácena, jakmile splní závazky dle této smlouvy. Kauce bude vrácena na žádost Společnosti do 30 dnů od doručení žádosti o vrácení kauce.

Čl. 13 Závěrečná ustanovení

13.1 Ke změně této smlouvy může dojít pouze na základě písemné dohody smluvních stran formou písemných dodatků.

13.2 Město je oprávněno od této smlouvy odstoupit, pokud Společnost nezačne výstavbu veřejné dopravní a technické infrastruktury uvedené v Čl. 3 této smlouvy ve lhůtě uvedené v Čl. 7 odst. 7.1. Město je oprávněno od této smlouvy odstoupit, pokud Společnost nedokončí výstavbu veřejné dopravní a technické infrastruktury uvedené v Čl. 3 této smlouvy ve lhůtě stanovené v Čl. 7 odst. 7.2 a nezjedná nápravu ani na písemnou výzvu Města v náhradní lhůtě stanovené Městem, která nebude kratší než 6 měsíců. Povinnost Společnosti hradit smluvní pokutu sjednanou v Čl. 11 odst. 11.1 a odst. 11.2 nebo náhradu újmy způsobenou porušením závazků plynoucích z této smlouvy ujednáním v předchozí větě není dotčena.

13.3 Společnost je oprávněna odstoupit od této smlouvy, pokud se rozhodne nerealizovat Stavbu a dosud nebylo vydáno pravomocné stavební povolení pro stavbu veřejné dopravní

a technické infrastruktury uvedené v Čl. 3 této smlouvy a bylo-li již vydáno územní rozhodnutí pro Stavbu, bude Společností oznámeno upuštění od záměru realizovat Stavbu příslušnému stavebnímu úřadu v souladu s ustanovením § 93 odst. 5 zákona č. 183/2006 Sb., o územním plánování a stavebním řádu (stavební zákon), ve znění pozdějších právních předpisů.

13.4 Pokud je písemnost zaslána některé ze smluvních stran doporučeně prostřednictvím pošty nebo jiného oprávněného držitele poštovní licence na poslední známou adresu a vrátí se zpět odesílateli, považuje se třetí den od jejího odeslání zároveň za den jejího doručení adresátovi.

13.5 Případné odchylky mezi náklady předpokládanými v této Smlouvě a náklady skutečně vynaloženými se nijak nedotknou závazků sjednaných v této smlouvě a žádná ze smluvních stran nebude v případě takových odchylek oprávněna požadovat jakékoliv finanční vyrovnání.

13.6 V případě, že některé ustanovení této smlouvy je nebo se stane neplatným a/nebo neúčinným, zůstávají ostatní ustanovení této smlouvy platná a účinná. Smluvní strany se zavazují nahradit neplatné a/nebo neúčinné ustanovení této smlouvy ustanovením jiným, platným a účinným, které svým obsahem a smyslem nejlépe odpovídá obsahu a smyslu ustanovení původního, neplatného a/nebo neúčinného.

13.7 Společnost bere na vědomí, že Město je povinným subjektem dle zákona č. 106/1999 Sb., o svobodném přístupu k informacím, ve znění pozdějších právních předpisů.

13.8 Smluvní strany prohlašují, že tato smlouva byla uzavřena po vzájemném projednání podle jejich pravé a svobodné vůle, nikoliv v tísní nebo za nápadně nevýhodných podmínek, což potvrzují svými podpisy.

13.9 Tato smlouva je uzavřena a nabývá platnosti dnem podpisu té smluvní strany, která smlouvu podepíše jako poslední.

13.10 Smluvní strany se dohodly, že smlouvu uveřejní dle zákona č. 340/2015 Sb., o zvláštních podmínkách účinnosti některých smluv, uveřejňování těchto smluv a o registru smluv (Zákon o registru smluv). Smlouva nabývá účinnosti dnem jejího uveřejnění v registru smluv. Smluvní strany se dohodly, že smlouvu zašle k uveřejnění v registru smluv Město.

13.11 Tato smlouva je vyhotovena ve třech stejnopisech s platností originálu, z nichž dva stejnopisy obdrží Město a jeden stejnopis společně Společnost.

13.13 Přílohy této smlouvy tvoří:

- Příloha č. 1 - DÚR z 04/2018
- Příloha č. 2 - Situace potvrzená Odborem dopravy MMB a společností Brněnské komunikace a. s.
- Příloha č. 3 - Přehled vlastnictví pozemků

15/16

Doložka

ve smyslu § 41 zák. č. 128/2000 Sb., o obcích (obecní zřízení), ve znění pozdějších předpisů.

Tato smlouva byla schválena Zastupitelstvem města Brna na zasedání konaném dne

V Brně dne

V Brně dne

.....
Ing. Petr Vokřál

.....
Jakub Vrba

.....
Luboš Kusý