



Rada města Brna

Z7/39. zasedání Zastupitelstva města Brna  
konané dne 15. května 2018

**Název:**

**Informativní zpráva o sociální péči ve městě Brně za rok 2017**

**Obsah:**

- Důvodová zpráva
- Zpráva o sociální péči ve městě Brně za rok 2017

Zpracoval:

Předkládá:

Odbor sociální péče MMB

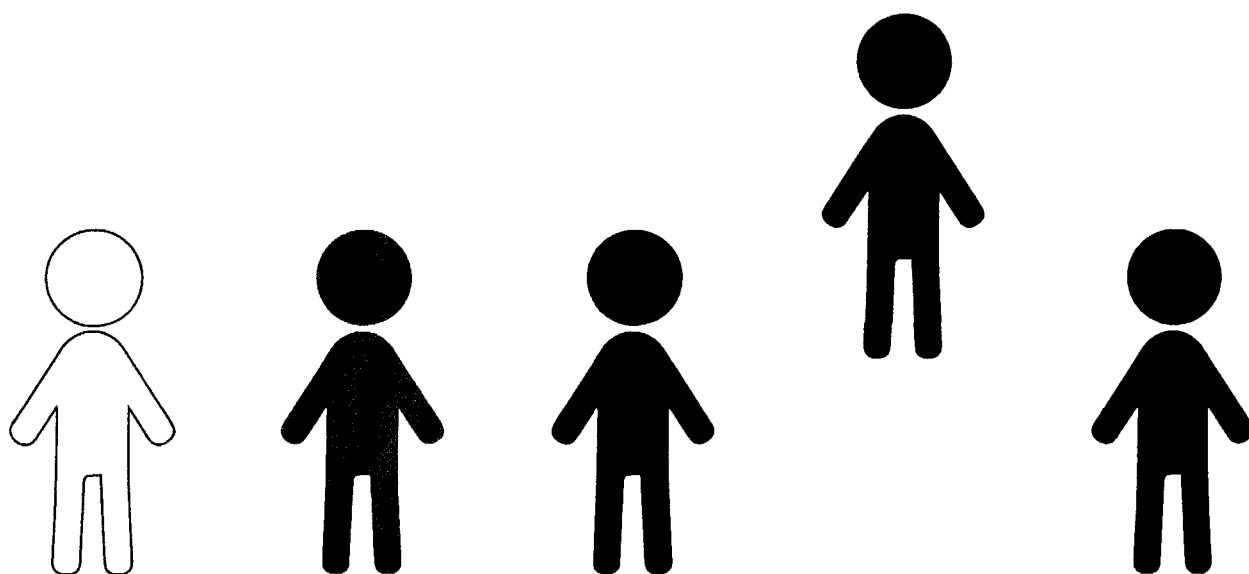
Rada města Brna

## **Důvodová zpráva**

Materiál obsahuje „Zprávu o sociální péči ve městě Brně za rok 2017“, která podává ucelené informace o sociální péči v Brně za uplynulý rok. Zpráva představuje přehled základních aktivit Odboru sociální péče MMB a dalších subjektů působících v sociální oblasti v ročním horizontu.

# Zpráva o sociální péči ve městě Brně

za rok 2017



# Obsah

Úvod .....	3
<b>1 Sociálně demografické údaje.....</b>	<b>4</b>
<b>2 Sociální práce a sociální služby .....</b>	<b>7</b>
2.1 Sociální práce.....	7
2.2 Sociální služby.....	7
2.2.1 Poskytovatelé sociálních služeb .....	7
2.2.2 Komunitní plánování sociálních služeb .....	8
2.3 Odbor sociální péče.....	8
<b>3 Péče o rodinu a osoby ohrožené chudobou .....</b>	<b>9</b>
3.1 Magistrát města Brna, Odbor sociální péče, Oddělení péče o rodinu a osoby ohrožené chudobou .....	9
3.2 Úřady městských částí.....	10
3.3 Zařízení sociálních služeb pro rodiny s dětmi zřizované městem Brnem .....	11
3.4 Sociální služby pro rodiny s dětmi poskytované nevládními organizacemi.....	12
<b>4 Sociálně-právní ochrana dětí.....</b>	<b>15</b>
4.1 Činnost oddělení v oblasti kontrolní a metodické činnosti.....	15
4.2 Celkové hodnocení kontrolní činnosti roku 2017.....	16
4.3 Další činnosti oddělení sociálně-právní ochrany dětí .....	16
<b>5 Péče o seniory a osoby se zdravotním postižením.....</b>	<b>18</b>
5.1 Oddělení sociální práce OSP Magistrátu města Brna.....	18
5.2 Zařízení sociálních služeb pro seniory a osoby se zdravotním postižením .....	19
5.2.1 Domovy pro seniory.....	19
5.2.2 Střediska pečovatelské služby při úřadech městských částí.....	21
5.2.3 Zařízení sociálních služeb pro osoby se zdravotním postižením zřizované městem .....	22
5.3 Sociální služby pro seniory a osoby se zdravotním postižením poskytované NNO .....	22
5.3.1 Domovy pro seniory a se zvláštním režimem zřizované NNO .....	23
5.3.2 Další zařízení sociálních služeb pro seniory .....	23
5.3.3 Pečovatelská služba zabezpečovaná NNO.....	24
5.3.4 Pobytová zařízení sociálních služeb pro osoby se zdravotním postižením .....	25
5.3.5 Další sociální služby pro osoby se zdravotním postižením .....	25
5.4 Další neregistrované služby pro osoby se zdravotním postižením poskytované NNO .....	27

<b>6</b>	<b>Péče o osoby ohrožené sociálním vyloučením.....</b>	<b>29</b>
6.1	Oddělení sociální kurátoři.....	29
6.1.1	Klienti v péči sociálních kurátorů .....	29
6.1.2	Základní aktivity práce s cílovou skupinou .....	30
6.1.3	Služby azylového bydlení a ubytování .....	31
6.1.4	Další vybrané aktivity sociálních kurátorů v roce 2017 .....	32
6.2	Oddělení sociální prevence pro mladistvé a mladé dospělé.....	33
6.2.1	Klienti pobytových služeb Oddělení sociální prevence pro mladistvé a mladé dospělé ..	33
6.2.2	Pobytové služby sociální prevence pro mladistvé.....	34
6.2.3	Pobytové služby sociální prevence pro mladé dospělé.....	34
6.2.4	Ambulantní služby pro mladistvé a mladé dospělé .....	34
6.3	Sociální služby pro osoby v krizové situaci a ohrožené sociálním vyloučením poskytované neziskovými organizacemi.....	35
<b>7</b>	<b>Programy prevence kriminality a protidrogová politika .....</b>	<b>37</b>
7.1	Projekty prevence kriminality v roce 2017 .....	37
7.2	Protidrogová politika v městě Brně.....	38
<b>8</b>	<b>Komunitní plánování sociálních služeb, tvorba strategie sociálního začleňování, projekty</b>	<b>40</b>
8.1	Komunitní plánování sociálních služeb .....	40
8.2	Spolupráce s NNO působícími v sociální oblasti a kofinancování NNO formou dotací z rozpočtu města Brna.....	40
8.3	Socio-info point .....	42
8.4	Zahraniční spolupráce .....	42
8.5	Strategie sociálního začleňování .....	42
8.5.1	Dotace z rozpočtu města Brna organizacím národnostních menšin a etnik .....	43
8.5.2	Aktivity města v oblasti integrace cizinců .....	44
<b>9</b>	<b>Výdaje na sociální péči v roce 2017 .....</b>	<b>45</b>

## Úvod

„Zpráva o sociální péči ve městě Brně za rok 2017“ předkládá informace o sociální péči a přehled hlavních aktivit Odboru sociální péče magistrátu města Brna a dalších subjektů působících v sociální oblasti v Brně za uplynulý rok 2017.

Úvodní kapitoly zprávy představují sociálně demografickou situaci v Brně v roce 2017 včetně situace na trhu práce, zaměřují se na poslání sociální práce a plánování sociální služeb v městě Brně.

Jednotlivé kapitoly zprávy jsou věnovány specifickým cílovým skupinám, na které se sociální práce zaměřuje, konkrétně pak rodinám s dětmi s nízkými příjmy, seniorům, zdravotně postiženým občanům, osobám v krizové sociální situaci ohroženým extrémním sociálním vyloučením, dětem a mládeži v krizových situacích, etnickým a národnostním menšinám a cizincům.

Poslední kapitoly zprávy popisují mimo jiné koncepční a projektovou činnost Odboru sociální péče, spolupráci s neziskovými organizacemi působícími v sociální oblasti, zaměřují se na proces komunitního plánování sociálních služeb v městě Brně, strategii sociálního začleňování a také poskytují přehled výdajů v oblasti sociální péče v městě Brně za rok 2017 ve srovnání s výdaji za předchozí rok.

Zpráva o sociální péči ve městě Brně uvádí přehled organizací poskytujících sociální služby v městě Brně včetně neziskových organizací, jimž město Brno přispívá na činnost ze svého rozpočtu. Přehled jednotlivých neziskových organizací je uveden v závěru každé kapitoly věnující se konkrétní cílové skupině.

# 1 Sociálně demografické údaje

	Rok 2016	Pohyb obyvatelstva města Brna k 31. 12. 2017	
	Absolutní údaje r. 2016	Absolutní údaje r. 2017	Relativní údaje r. 2017
<b>Počet obyvatel města Brna</b>	<b>377 973</b>	<b>379 527</b>	100 %
muži	182 549	183 300	48 %
ženy	195 424	196 227	52 %
<b>Živě narození</b>	4 563	4 634	
<b>Zemřelí</b>	3 938	4 134	
<b>Sňatky</b>	1 967	2 018	
<b>Rozvody</b>	935	982	
<b>Přistěhovalí</b>	9 595	10 152	
<b>Vystěhovalí</b>	9 278	9 098	
			<b>Na 1000 obyvatel</b>
<b>Přirozený přírůstek</b>	625	500	1,3
<b>Přírůstek stěhováním (migrační saldo)</b>	+ 320	1 054	2,8
<b>Celkový přírůstek</b>	945	1 554	4,1

Zdroj: ČSÚ, Krajská správa ČSÚ v Brně, Časové řady vybraných ukazatelů – Brno-město, 2017

Počet obyvatel města Brna ve srovnání s loňským rokem vzrostl o necelé dva tisíce. Tradičně přetrvává vyšší podíl žen z počtu obyvatel, což souvisí s vyšším podílem osob ve věku nad 64 let. Pro město Brno je jako pro každé větší město typické demografické stárnutí.

Z časových řad sledujících údaje o věkové struktuře vyplývá, že se pomalu snižuje podíl osob v produktivním věku, zatímco podíl obou skupin v neproduktivním věku nepatrně narůstá. Skupina osob ve věku nad 64 let je početněji zastoupena než věková skupina do 14 let věku, trend stárnutí populace je dlouhodobý.

Celkem bylo v roce 2017 v Brně 105 141 příjemců důchodu (invalidní, starobní, vdovský), z toho 67 025 příjemců starobního důchodu. Průměrný měsíční starobní důchod dosahoval výše 12 140 Kč.

### Údaje o trhu práce v letech 2015–2017

Rok	2015	2016	2017
Podíl nezaměstnaných osob na obyvatelstvu 15–64 let	7,59 %	6,73 %	4,97 %
Počet uchazečů o zaměstnání	19 526	17 516	13 296
Z toho: ženy	10 214	9 191	7 006
osoby se zdravotním postižením	1 830	1 710	1 485
Volná pracovní místa	3 323	3 089	6 336
Uchazeči na 1 volné místo	6,0	4,6	2,1

Zdroj: ČSÚ, Krajská správa ČSÚ v Brně, Časové řady vybraných ukazatelů – Brno-město, 2017

Z výše uvedené tabulky je patrný značný pokles míry nezaměstnanosti oproti předchozím dvěma letem. Vzhledem k průměrné výši nezaměstnanosti se však Brno-město mezi 77 okresy České republiky umístilo až na 65. místě a tuto vyšší míru nezaměstnanosti si v celorepublikovém srovnání drží již řadu let. Pozitivní zprávou je, že oproti roku 2016 poklesl počet osob nezaměstnaných déle než 1 rok, k 31.12.2017 byl z celkového počtu uchazečů o zaměstnání téměř každý třetí dlouhodobě nezaměstnaný, v roce 2016 každý druhý. Mezi nejvíce rizikové kategorie evidovaných uchazečů o zaměstnání patřili v roce 2017 především žadatelé starší 55 let, osoby se základním vzděláním, s výučním listem či bez kvalifikace. Tyto rizikové skupiny se v mnoha případech prolínají, přičemž lze za nejvíce komplexní považovat právě skupinu dlouhodobě nezaměstnaných, v níž se koncentrují jednotlivé rizikové faktory.

Situace na trhu práce v Brně je poměrně specifická. Úroveň nezaměstnanosti v Brně se již dlouhodobě pohybuje nad průměrem nezaměstnanosti větších měst v České republice, v krajském průměru si stojí obdobně. Pro město Brno je charakteristická vysoká koncentrace vysokých škol a různých institucí, stejně ale tak i sociálně vyloučených lokalit s vyšším počtem dlouhodobě nezaměstnaných osob evidovaných na úřadu práce.



Sociální ochranu obyvatelstva zajišťuje Úřad práce ČR, a to formou poskytování nepojistných sociálních dávek. Přehled o vyplacených sociálních dávkách v městě Brně poskytuje následující tabulka, zpracovaná úřadem práce ČR-pobočka Brno.

<b>Počet vyplacených dávek klientům žijícím na území Statutárního města Brna</b>			
<b>Agenda</b>	<b>Rok 2017</b>		
	<b>Počet vyplacených dávek (celkem)</b>	<b>Průměrný měsíční počet vyplacených dávek</b>	<b>Celkem vyplaceno v Kč</b>
<b>Hmotná nouze</b>			
Příspěvek na živobytí	60 714	5 060	241 992 158
Doplatek na bydlení	33 215	2 768	128 745 080
Mimořádná okamžitá pomoc	3 196	266	5 606 257
<b>Příspěvek na péči</b>	<b>156 655</b>	<b>13 055</b>	<b>971 410 933</b>
<b>Dávky zdravotně postiženým</b>			
Příspěvek na mobilitu	117 639	9 803	51 782 400
Příspěvek na zvláštní pomůcku	262	22	24 136 963
Počet vydaných průkazů	2 187	-	-
<b>Státní sociální podpora</b>			
Přídavek na dítě	140 276	11 690	88 346 426
Rodičovský příspěvek	131 801	10 983	960 092 100
Příspěvek na bydlení	131 558	10 963	582 892 496
Jednorázové dávky (porodné a pohřebné)	800	67	8 417 500
Dávky pěstounské péče	9 379	782	70 574 620

Zdroj: Jednotné výplatní místo, IS Okcentrum

## 2 Sociální práce a sociální služby

Posláním Odboru sociální péče MMB, který předkládá tuto zprávu, je pomáhat občanům města Brna v nepříznivé sociální situaci, a to formou sociální práce a sociálních služeb.

### 2.1 Sociální práce

Sociální práce spočívá zejména v poradenství, sociální depistáži (vyhledávání jednotlivců či skupin ohrožených sociálním vyloučením nebo jinou nepříznivou sociální situací), práci s klientem v jeho přirozeném prostředí, pomoci při řešení obtížných životních situací včetně zprostředkování kontaktu s příslušnými institucemi. Tuto činnost vykonává Odbor sociální péče magistrátu, který přitom spolupracuje s poskytovateli sociálních a zdravotních služeb, krajskou pobočkou úřadu práce v Brně, odbory sociální věci a orgány sociálně-právní ochrany dětí při jednotlivých ÚMČ Brno, Policií České republiky, občanskými a právními poradnami a dalšími dotčenými orgány a organizacemi. Sociální práce se zaměřuje na následující cílové skupiny: rodiny s nezaopatřenými dětmi, seniory, zdravotně postižené občany a osoby ohrožené sociálním vyloučením.

### 2.2 Sociální služby

Sociální služby jsou činnosti, které zajišťují pomoc a podporu lidem, kteří se potýkají s nejrůznějšími problémy vinou dlouhodobého nepříznivého stavu, zdravotního postižení či krizové sociální situace a kteří je nejsou schopni řešit bez pomoci druhých.

Příčiny těchto situací jsou různé, proto existuje pestrá nabídka různých typů a druhů sociálních služeb, které jsou občanům poskytovány městskými, popřípadě krajskými a státními organizacemi, nevládními neziskovými organizacemi či soukromými subjekty.

Podle zákona o sociálních službách č. 108/2006 Sb. existuje 33 druhů sociálních služeb, z nichž v Brně jsou poskytovány všechny. Téměř polovina služeb registrovaných v Jihomoravském kraji je poskytována právě v Brně.

#### 2.2.1 Poskytovatelé sociálních služeb

V Brně poskytují sociální služby tyto instituce a organizace:

- statutární město Brno – Odbor sociální péče Magistrátu města Brna (2 azylové domy pro mládež a mladé dospělé a dům na půl cesty) a střediska pečovatelské služby při úřadech městských částí
- příspěvkové organizace zřizované městem (11 domovů pro seniory, Centrum sociálních služeb a DROM, romské středisko) a státní příspěvkové organizace (Centrum Kociánka, Centrum sociálních služeb pro osoby se zrakovým postižením v Brně-Chřlčích)
- nestátní neziskové organizace (obecně prospěšné společnosti, zapsané spolky, zapsané ústavy, církevní organizace apod.), jimž město Brno přispívá ze svého rozpočtu, a další subjekty

Dle registru poskytovatelů sociálních služeb je v městě Brně registrováno celkem 252 sociálních služeb. Téměř třetina těchto služeb je poskytována cílové skupině seniorů a další nejpočetnější cílovou skupinou jsou děti, mládež a rodiny.

## 2.2.2 Komunitní plánování sociálních služeb

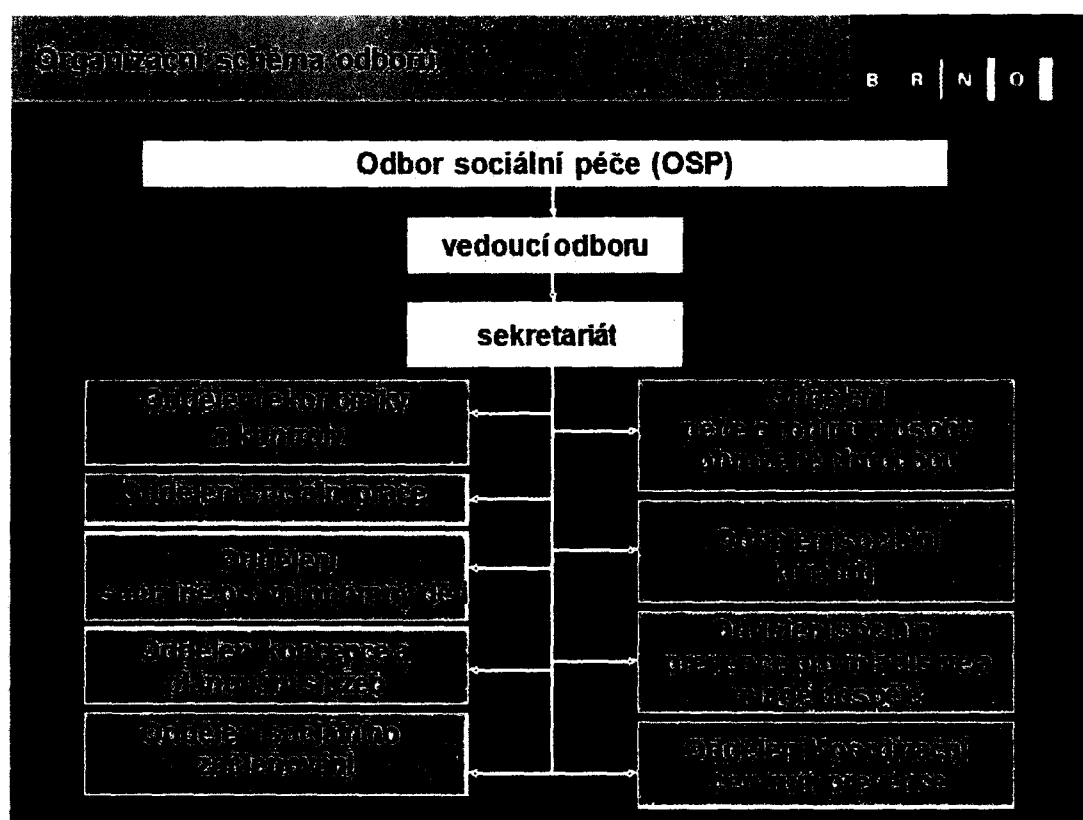
Plánování sociálních služeb je nástrojem rozvoje dostupných, efektivních a kvalitních sociálních služeb. Komunitní plánování je metoda spočívající v aktivní spolupráci těch, kterých se daná oblast nějakým způsobem dotýká. Jedná se o způsob zpracování rozvojových koncepcí, plánů či strategií, do jejichž tvorby se města či obce snaží vtáhnout co nejširší veřejnost, tedy komunitu dané obce.

V případě komunitního plánování sociálních služeb (KPSS) je cílem zjistit skutečné potřeby v oblasti sociálních služeb a zajistit, aby sociální služby fungovaly a rozvíjely se podle potřeb těch, kdo je využívají a těch, kdo je zajišťují. Vychází se zejména z porovnání existující nabídky sociálních služeb se zjištěnými potřebami uživatelů služeb. Řešení přitom vždy představuje kompromis mezi zjištěnými potřebami a realitou na jedné straně a dostupnými zdroji financí, prostor, lidského potenciálu, legislativy apod. na straně druhé. Výsledek pak slouží jako jeden z klíčových podkladů pro zformulování priorit v oblasti sociálních služeb, pro vytvoření komunitního plánu sociálních služeb a zejména pro financování sociálních služeb.

V Brně byl proces KPSS zahájen v roce 2005, od té doby bylo zpracováno již 5 komunitních plánů sociálních služeb města Brna. Poslední, **5. Komunitní plán sociálních služeb města Brna**, byl zpracován pro období 2018-2019.

## 2.3 Odbor sociální péče

Následující kapitoly této zprávy jsou členěny jednak dle cílových skupin, na něž se zaměřuje sociální práce i sociální služby, jednak v souladu s administrativním členěním Odboru sociální péče Magistrátu města Brna v roce 2017.



### 3 Péče o rodinu a osoby ohrožené chudobou

Péči o rodinu a děti zajišťuje Odbor sociální péče Magistrátu města Brna a sociální odbory 24 úřadů městských částí (rozdělení působnosti určuje statut města Brna), Centrum sociálních služeb (příspěvková organizace založená městem), neziskové organizace a další subjekty.

#### 3.1 Magistrát města Brna, Odbor sociální péče, Oddělení péče o rodinu a osoby ohrožené chudobou

Oddělení péče o rodinu a osoby ohrožené chudobou poskytuje pomoc rodinám s nezaopatřenými dětmi i jednotlivcům, kteří se ocitli v obtížné životní situaci zapříčiněné zejména ztrátou zaměstnání, dlouhodobou nezaměstnaností, problémy s uplatněním na trhu práce, materiálními problémy, zadlužeností, ohrožením či ztrátou bydlení, ohrožením stability a fungování rodiny s nezaopatřenými dětmi a problémy s uplatňováním zákonných nároků a pohledávek (sociálních dávek, důchodu, výživného apod.).

Při řešení životní situace klienta spolupracují sociální pracovníci zejména s krajskou pobočkou Úřadu práce v Brně, s poskytovateli sociálních služeb, s orgány sociálně-právní ochrany dětí, azylovými a poradenskými zařízeními a nestátními neziskovými organizacemi. Sociální pracovníci vedou o případu každého klienta Standardizovaný záznam sociálního pracovníka, do kterého zaznamenávají veškeré metody a postupy při řešení životní situace klienta.

Pomoc byla v roce 2017 poskytnuta celkem 3 289 klientům, z toho 1 148 rodinám s nezaopatřenými dětmi. Pomoc sociálních pracovníků nejčastěji vyhledávají lidé, kteří se ocitli v obtížné životní situaci v souvislosti s nezaměstnaností a materiálními problémy (1 296 případů), a lidé vyhledávající pomoc při řešení bytové situace (1 207 případů).

#### Náhradní rodinná péče

Oddělení péče o rodinu a osoby ohrožené chudobou zajišťuje výkon agendy sociálně-právní ochrany dětí v oblasti náhradní rodinné péče. Zpracovává agendu osvojení, pěstounské a poručnické péče, vykonává funkci opatrovníka dětem v náhradní rodinné péči, funkci poručníka dětí v náhradní rodinné péči v případech, kdy nemají zákonného zástupce, poskytuje poradenskou a výchovnou pomoc rodinám a dětem v náhradní rodinné péči, vyhledává vhodné osvojitele či pěstouny, poskytuje poradenství. Od roku 2013 také uzavírá dohody o výkonu pěstounské péče, které zahrnují práva a povinnosti pěstounů.

Náhradní rodinná péče	Rok 2014	Rok 2015	Rok 2016	Rok 2017
Do péče budoucích osvojitelů svěřeno	13 dětí	12 dětí	20 dětí	22 dětí
V pěstounské péči a poručenství žilo	308 dětí	332 dětí	333 dětí	334 dětí
Do pěstounské péče na přechodnou dobu bylo ve sledovaném roce přijato	24 dětí	17 dětí	30 dětí	54 dětí
Počet platných dohod o výkonu pěstounské péče k 31.12. sledovaného roku	234	246	259	265

Referát náhradní rodinné péče evidoval ke konci roku 2017 celkem 53 žadatelů o náhradní rodinnou péči, z toho 36 žadatelů o osvojení a 17 žadatelů o pěstounskou péči. Ve sledovaném roce vedl

v evidenci 223 pěstounů (z toho 97 prarodičů dětí a 40 jiných příbuzných), 56 pěstounů na přechodnou dobu a 61 poručníků osobně vykonávající poručnickou péči.

Od roku 2003 provozuje v městě Brně svoji činnosti SOS dětská vesnička v Medláncích. Ke konci roku 2017 žilo ve vesničce 6 rodin s celkovým počtem 18 dětí.

### Ubytovna pro přechodný pobyt

Oddělení péče o rodinu a osoby ohrožené chudobou poskytuje ubytování osamělým rodičům s nezaopatřenými dětmi, kteří se ocitli v tíživé sociální situaci, již nejsou schopni sami řešit. Oddělení přijímá žádosti o přijetí do ubytovny na ulici Koniklecová 5, prostřednictvím komise rozhoduje o přijetí žadatelů do zařízení, uzavírá s žadateli smlouvy o ubytování a klientům ubytovny poskytuje sociální poradenství a potřebnou pomoc prostřednictvím sociálních pracovníků oddělení.

Provoz Ubytovny pro přechodný pobyt Koniklecová 5 v roce 2017	
Kapacita ubytovacích jednotek	49
Kapacita lůžek	126
Počet osob umístěných v roce 2017	197
Náklady na provoz ubytovny v roce 2017	925 tis. Kč

## 3.2 Úřady městských částí

Výkon agendy sociálně-právní ochrany dětí s výjimkou náhradní rodinné péče zajišťuje celkem 24 úřadů městských částí.

Sociálně právní ochrana dětí	Rok 2014	Rok 2015	Rok 2016	Rok 2017
Počet případů domácího násilí v přítomnosti dětí	125	107	92	74
Spory o určení otcovství	18	16	23	16
Nahlášeno případů týrání a zneužívání dětí	84	77	56	72
Děti v ústavní a ochranné výchově	396	407	385	353
Děti odebrané z péče rodičů	-	-	195	236
Péče o mladistvé a děti s trestnou činností	Rok 2014	Rok 2015	Rok 2016	Rok 2017
Mladiství s trestnou činností 15–18 let	205	172	150	134
Děti s jinak trestnou činností do 15 let	148	114	153	123

### 3.3 Zařízení sociálních služeb pro rodiny s dětmi zřizované městem Brnem

Mezi zařízení a služby sociální péče pro rodiče a děti v tísní provozované městem patří manželské a rodinné poradny, azylová zařízení různého typu i nízkoprahová zařízení pro děti a mládež.

#### Manželské a rodinné poradny

Manželské a rodinné poradny, které jsou organizačně začleněné do Centra sociálních služeb v Brně, poskytují poradenskou, terapeutickou a výchovnou péči zaměřenou na rodinné, partnerské a jiné mezilidské vztahy. Pracovníci manželských a rodinných poraden poskytují pěstounským rodinám psychologické poradenství a rodinnou terapii a ve spolupráci s pracovníky referátu náhradní péče zajišťují vzdělávání pro pěstouny. V Brně jsou služby manželských rodinných poraden poskytovány ve čtyřech budovách, a to Buzkova 43, Bratislavská 2, Tábořská 198 a Starobrněnská 7.

Manželská a rodinná poradna	Buzkova 43	Bratislavská 2	Tábořská 198	Starobrněnská
Počet uživatelů za rok 2017	681	514	747	781
Celkový počet vedených případů	327	242	389	342
Celkový počet intervencí	6754	5781	7112	15 764

#### Azylová zařízení – domovy pro matky s dětmi

Azylová zařízení poskytují ubytování plnoletým matkám s dětmi ve věku 0-18 let (v případě nezaopatřeného dítěte do 26 let věku), těhotným ženám, které jsou osamělé, žijí v nefunkčním partnerském vztahu a zvažují odchod od partnera, nebo se staly obětmi domácího násilí.

Uživatelkám azylových zařízení je poskytována pomoc v rozvoji dovedností v péči o dítě a domácnost, pomoc při snižování zadluženosti, hledání vhodného bydlení a minimalizace závislosti na systému sociální pomoci.

V současné době provozuje město Brno prostřednictvím Centra sociálních služeb jeden domov pro matky s dětmi pod názvem Společná cesta.

Azylový dům pro matky s dětmi Společná cesta – provoz v roce 2017	
Kapacita	50
Počet uživatelů za rok	84
Průměrný počet uživatelů	37,8
Využití kapacity v procentech	75,6

### Azylová zařízení – střediska sociální pomoci dětem

#### Krizové centrum pro děti a dospívající (Hapalova 4, Brno-Řečkovice)

Krizové centrum je zařízení pro děti a dospívající, kteří potřebují okamžitou pomoc v situaci, kdy se ocitli bez jakékoliv péče, bez péče přiměřené jejich věku, nebo je-li jejich život či příznivý vývoj vážně ohrožen. Dále je určeno také dětem a dospívajícím, kteří jsou tělesně nebo duševně týráni či zneužíváni. Dětem a dospívajícím je poskytnuta ochrana a pomoc spočívající v uspokojování základních životních potřeb, včetně ubytování, zajištění zdravotní péče a v psychologické a jiné nutné pomoci.

Krizové centrum pro děti a mládež	Lůžka	Ambulantní služby
Kapacita	12	-
Počet uživatelů za rok	61	374
Průměrný počet uživatelů	9,9	-
Využití kapacity v procentech	82,5	-

#### Nízkoprahová zařízení pro děti a mládež provozovaná městem Brnem

- Klub Kumbál, který provozuje Odbor sociální péče MMB, Oddělení sociální prevence pro mladistvé a mladé dospělé
- Nízkoprahová klubovna a klub Brána – DROM, romské středisko, p. o.

### 3.4 Sociální služby pro rodiny s dětmi poskytované nevládními organizacemi

V oblasti péče o rodinu a děti působí celá řada neziskových organizací. Tyto organizace provozují jak azylová zařízení a nízkoprahová zařízení pro děti a mládež, tak zároveň poskytují poradenství rodinám a dětem v obtížných životních situacích a sociálně aktivizační služby pro rodiny s dětmi. Město Brno převážně většinu z nich přispívá na jejich činnost ze svého rozpočtu, v souladu s pravidly o poskytování dotací na sociální služby či služby doplňující.

#### Azylová zařízení

Název organizace	Zaměření činnosti	Kapacita
Diecézní charita Brno	Domov sv. Markéty pro matky s dětmi v tísní	100 lůžek (28 bytových jednotek)
Občanské sdružení Magdalenium	<u>Azylový dům Helena</u> - zařízení pro týrané ženy a jejich děti, oběti domácího násilí <u>Azylový dům Magdalenium</u> - zařízení pro týrané ženy a jejich děti, oběti domácího násilí	celkem 37 lůžek
Armáda spásy v ČR, z.s.	<u>Terénní programy – program prevence bezdomovectví</u> – posilují sociální začleňování uživatelů, zejména v oblasti bydlení, udržování domácnosti, výchovy dětí, hospodaření s rodinným rozpočtem	45 tréninkových bytů

Na počátku, o.s.	<u>Domov pro dětský život (azylový dům)</u> - pro těhotné ženy v nepříznivé sociální situaci, které si přejí své dítě donosit, ale ve svém přirozeném prostředí na to nemají podmínky <u>Byty Na počátku (azylový dům)</u> - pro matky s dětmi, které potřebují posílit své dovednosti, aby byly schopny samostatně zvládat rodičovství a běžný život ve společnosti	celkem 32 lůžek
------------------	---	--------------------

#### Další sociální služby pro rodiny s dětmi

Název nestátní organizace	Zaměření činnosti	Registrovaná sociální služba
Modrá linka z. s.	Linka důvěry nejen pro děti, ale i všechny další věkové skupiny	telefonická krizová pomoc
Centrum naděje a pomoci o.s.	<u>Poradna pro ženy a dívky</u> – poradenské služby zaměřené na plánované rodičovství, těhotenství, antikoncepci, partnerské vztahy	odborné sociální poradenství
Centrum Anabell, z.s.	<u>Kontaktní centrum Anabell Brno – Linka Anabell</u>	odborné sociální poradenství
Centrum pro rodinu a sociální péči	Programy pro neúplné a doplněné rodiny, rodiny s hyperaktivními a neklidnými dětmi a rodiny s dětmi s poruchami autistického spektra	sociálně aktivizační služby pro rodiny s dětmi
Občanská poradna Brno	Bezplatné poradenství v oblasti rodinných vztahů, bydlení, nezaměstnanosti, sociálního zabezpečení	odborné sociální poradenství
TRIADA, poradenské centrum, o.s.	Občanská poradna – bezplatné poradenství v oblasti rodinných vztahů, bydlení, nezaměstnanosti, sociálního zabezpečení, psychosociální služby pro rodiny se specifickými problémy	sociálně aktivizační služby pro rodiny s dětmi
Bílý kruh bezpečí, o.s.	Poradna pro oběti trestných činů a domácího násilí	odborné sociální poradenství
Právní občanská poradna DIALOG	Bezplatné právní poradenství občanům v sociální nouzi	odborné sociální poradenství
Persefona, o.s.	Komplexní právní a psychologické poradenství pro oběti domácího násilí	odborné sociální poradenství
Na počátku, o.s.	Poskytování pomoci těhotným ženám a dívkám v tíživé životní situaci.	odborné sociální poradenství
HoSt Home – Start Česká republika	Pomoc rodičům pečujícím o dítě mladší 6 let.	sociálně aktivizační služby pro rodiny s dětmi
SPONDEA, o.p.s.	Intervenční centrum pro osoby ohrožené domácím násilím a nebezpečným pronásledováním	krizová pomoc sociálně aktivizační služby pro rodiny s dětmi
Diecézní charita Brno	CELZUS	odborné sociální poradenství



<b>IQ Roma servis, z.s.</b>	Poradenství a sociálně aktivizační programy pro rodiny s dětmi	odborné sociální poradenství sociálně aktivizační služby pro rodiny s dětmi
<b>Teen Challenge International ČR</b>	Pomoc dětem a mládeži ohrožené sociálně patologickými jevy	nízkoprahové denní centrum pro děti a mládež sociálně aktivizační služby pro rodiny s dětmi
<b>Petrov – občanské sdružení pro práci s dětmi a mládeží brněnské diecéze</b>	Dětský dům Zábřovice – spolupráce s dětmi a jejich rodinami, příprava dětí na bezproblémový vstup do základní školy	sociálně aktivizační služby pro rodiny s dětmi
<b>RATOLEST BRNO, z.s.</b>	Podpora rodin s dětmi, které se dlouhodobě nacházejí v krizové životní situaci, v jejímž důsledku je ohrožen zdravý vývoj dítěte	sociálně aktivizační služby pro rodiny s dětmi
<b>ONKA z.s.</b>	Práce s rodinami dětí, které prošly onkologickou léčbou-neregistrovaná služba	

<b>Nízkoprahová zařízení pro děti a mládež</b>	
<b>RATOLEST BRNO, o.s.</b>	Nízkoprahový klub Likusák Nízkoprahové zařízení pro děti a mládež Pavlač
<b>Armáda spásy v ČR</b>	Komunitní centrum Dživipen Kórnerova Sbor a Komunitní centrum Staňkova Nízkoprahové centrum pro děti a mládež Jonáš
<b>Teen Challenge International ČR</b>	Dětské centrum Brno pro děti a mládež ze sociálně vyloučených romských lokalit
<b>Petrov – občanské sdružení pro práci s dětmi a mládeží brněnské diecéze</b>	Dětský dům Zábřovice
<b>IQ Roma servis, z.s.</b>	Klub Gendalos
<b>Společnost Podané ruce o.p.s.</b>	NZDM v Brně

## 4 Sociálně-právní ochrana dětí

Sjednocení a kontrola výkonu státní správy na úseku sociálně-právní ochrany dětí a sociální péče u 24 pověřených úřadů městských částí statutárního města Brna v souladu s platnou legislativou a metodickými pokyny MPSV ČR je stěžejním úkolem Oddělení sociálně-právní ochrany dětí (OSPOD) Odboru sociální péče Magistrátu města Brna.

### Činnosti na úseku správního řízení

- oddělení je odvolacím orgánem II. stupně pro úřady městských částí statutárního města Brna, v agendě sociálně-právní ochrany dětí, kdy tyto úřady městských částí rozhodovaly ve správním řízení I. stupně,
- dále je orgánem ve věci přezkumného řízení II. stupně dle zákonné úpravy – správního řádu,
- a orgánem řešícím přešetření způsobu stížnosti občanů na nesprávný úřední postup sociálních pracovníků úřadů městských částí města Brna, na úseku sociálně-právní ochrany dětí v druhoinstančním režimu dle správního řádu.

### Metodická pomoc a kontrolní činnost u úřadů městských částí ve městě Brně

- je vykonávána na úseku sociálně-právní ochrany dětí, a to vždy včetně kontroly naplňování Standardů kvality výkonu sociálně-právní ochrany dětí při SPOD,
- v jejím rámci jsou prováděny pravidelné kontroly spisové dokumentace, v každém zápisu formou Protokolu z provedené kontroly byly promítnuty závěry, zjištěné nedostatky a podrobná metodická doporučení.

V oblasti metodiky byl důraz kladen na správnou aplikaci příslušných zákonů a všech právních norem v dané agendě a na metodiku řešení složitých případů.

### 4.1 Činnost oddělení v oblasti kontrolní a metodické činnosti

Formou hloubkové analýzy byly v roce 2017 provedeny **kontroly výkonu státní správy v rámci přenesené působnosti**, dle spisové dokumentace na úseku sociálně-právní ochrany dětí, včetně kontroly naplňování Standardů kvality výkonu sociálně-právní ochrany dětí, a to u 12 úřadů městských částí města Brna. Dále byly provedeny v roce 2017 **následné kontroly** u 8 úřadů za účelem zjištění, zda došlo k odstranění nedostatků zjištěných při řádné kontrole.

Většina kontrolované spisové dokumentace byla značně obsáhlá. Z každé kontroly byl vždy zpracován podrobný zápis formou **Protokolu o provedené kontrole**, který obsahuje rozbor kontrolovaných spisů. Jsou v něm uvedeny závěry z provedené kontroly, případné zjištěné nedostatky a podrobná metodická doporučení ke zkvalitnění v dané oblasti.

V roce 2017 byly konkrétně z celkového počtu 12 úřadů realizovány u 5 úřadů městských částí kontroly naplňování Standardů kvality sociálně-právní ochrany pro přímý výkon agendy sociálně-právní ochrany dětí. Dále pak proběhly následné kontroly nápravných opatření u 3 úřadů. Nejčastější chyby spočívaly v *nedostatečném personálním zajištění výkonu agendy SPOD* a to kritérium č. 4b, dále kritérium 1b – doba zajištění OSPOD, zakotvení pohotovosti v pracovních smlouvách v souladu se zákoníkem práce, kritérium 3a – informovanost, neaktualizované informace na webových stránkách. V neposlední řadě standard č. 13 – stížnost, velmi často chyběla srozumitelná informace (vyvěšením na nástěnce úřadu) o možnosti nezletilých dětí podat si stížnost.

Byla kontrolována úroveň naplňování vybraných kritérií standardů kvality sociálně-právní ochrany ve smyslu personálního zajištění výkonu agendy, materiálního a prostorového vybavení pracovišť sociálně-právní ochrany na úřadech městských částí a vnitřního nastavení procesů souvisejících s výkonem agendy. U většiny vybraných kontrolovaných kritérií nebyly zjištěny zásadní nedostatky.

#### **Další aktivity oddělení v průběhu roku 2017**

- Pravidelné pracovní porady s vedoucími i řadovými pracovníky úřadů městských částí,
- zpracování metodických doporučení v často chybujících oblastech, zejména v oblasti správního řízení, přestupků,
- pořádání interních seminářů pro pracovníky úřadů městských částí na daná témata,
- vypracování vzorů v oblasti správního řízení,
- supervize složitých kauz na I. stupni SPOD,
- pravidelné metodicko-konzultační dny pro pracovníky OSPOD,
- seminář pořádaný MMB pro pracovníky SPOD k tématům, vyhodnocování situace dítěte a jeho rodiny a tvorby IPOD,
- workshop pořádaný MMB ve spolupráci s ÚMČ Žabovřesky pro začínající sociální pracovníky a kurátory SPOD.

## **4.2 Celkové hodnocení kontrolní činnosti roku 2017**

Z celkového hlediska **metodiky a aplikace metod sociální práce** v agendách sociálně-právní ochrany dětí nebylo zjištěno závažné porušení stanovených a doporučených obecných standardů a etiky práce. Sociální práci lze z větší části vyhodnotit jako práci splňující svá kritéria. Sociální pracovníci měli dobře zmapovaný terén, jejich práce byla konstruktivní se snahou o komplexní přístup. Spisy většinou splňovaly požadované nároky na dokumentaci sociální práce, obsahovaly potřebný podkladový materiál pro rozhodovací procesy a pro hodnocení celkové efektivnosti sociální práce.

## **4.3 Další činnosti oddělení sociálně-právní ochrany dětí**

Pracovníci oddělení sociálně-právní ochrany dětí se věnovali dalším činnostem a agendám, kdy je potřebná spolupráce s různými orgány a institucemi. K těmto agendám patří:

### **1. Systém včasné intervence (SVI)**

Jde o vytvoření metodické spolupráce mezi institucemi, které jsou účastníky SVI. To znamená vytvoření podmínek pro koordinované, interdisciplinární řešení „delikvence dětí“ mezi všemi zainteresovanými složkami SPOD, Policií ČR, justičními orgány, Probační a mediační službou, Městskou policií, zdravotnickými zařízeními, psychologickými poradnami, školami a školskými zařízeními, neziskovými organizacemi atd., což umožňuje efektivně pracovat s klientem, jeho rodinou a komunitou, v níž žije.

### **2. Koordinace dotací pro sociálně-právní ochranu dětí**

V této agendě jsou přerozděleny ve spolupráci s Oddělením ekonomiky Odboru sociální péče MMB finanční prostředky ze státního rozpočtu, určené pro zabezpečení výkonu agendy sociálně-právní ochrany dětí na úřadech městských částí města Brna, včetně agendy náhradní rodinné péče OSP MMB.

### 3. Koordinace pracovní pohotovosti mimo pracovní dobu

Pracovnice oddělení organizačně koordinuje zajištění celoroční pracovní pohotovosti pro výkon agendy sociálně-právní ochrany dětí, kterou je nutno zabezpečit po ukončení pracovní doby sociálních pracovníků SPOD úřadů městských částí v městě Brně, a to i o víkendech a v době státem uznávaných svátků.

### 4. Vyhotovení ročních statistických údajů

Je zajištěno zpracování statistických výkazů za celý uplynulý rok výkonu sociálně-právní ochrany dětí na území města Brna, kde je vedena evidence počtu sociálních pracovníků, dále údaje o týraných a zneužívaných dětech, počet rodin se stanoveným dohledem, počet dětí umístěných v ústavní výchově, spolupráce se státními i nestátními zařízeními, odbornými poradnami a všemi souvisejícími s danou problematikou sociálně-právní ochrany dětí a další kritéria pro zpracování souhrnných statistických údajů za uplynulý rok.

### 5. Sociálně-právní poradenství

Rodinám a dětem vyžadujícím zvláštní péči je poradenství poskytováno v případě, že se na oddělení obrátí rodiče, další osoba odpovědná za výchovu dítěte, ale i běžný občan v rámci řešení otázek sociálně-právní ochrany dětí.

### 6. Poskytování pomoci prostřednictvím internetového podání (v agendě SPOD)

- a. OZNAM TO  
Celonárodní projekt OZNAM TO, jehož cílem je velmi rychlou, jednoduchou a anonymní cestou upozornit na problém týrání dítěte.
- b. noreply@spod.cz  
Generická e-mailová adresa, která se automaticky vytvoří při založení internetové domény (noreply@....cz). Adresa je přesměrována na vedoucí oddělení a podání jsou ihned dále řešena.

## 5 Péče o seniory a osoby se zdravotním postižením

Město Brno zajišťuje sociální pomoc seniorům a osobám se zdravotním postižením formou sociální práce, prostřednictvím sociálních pracovníků Odboru sociální péče a poskytováním sociálních služeb.

Sociální práce se seniory a osobami se zdravotním postižením spočívá především v poradenství, sociální depistáži, práci s klientem v jeho přirozeném prostředí včetně zprostředkování kontaktu s příslušnými institucemi.

Sociální služby pro seniory a osoby se zdravotním postižením jsou nabízeny městem Brnem, 6 středisky pečovatelské služby při úřadech městských částí, příspěvkovými organizacemi města, nestátními neziskovými organizacemi, jimž město přispívá na činnost formou dotací ze svého rozpočtu, a dalšími subjekty.

### 5.1 Oddělení sociální práce OSP Magistrátu města Brna

Sociální pracovníci Oddělení sociální práce pomáhají klientům, kteří nejsou schopni řešit svoji obtížnou životní situaci vzniklou v důsledku snížené míry soběstačnosti z důvodu věku či zdravotního postižení, a to prostřednictvím dvou referátů: referátu péče o seniory a referátu péče o osoby se zdravotním postižením.

Vedle sociální práce s klienty vydává Oddělení sociální práce parkovací průkazy držitelům průkazu osob se zdravotním postižením, označení O2 držitelům řidičského oprávnění, kteří jsou současně držiteli průkazu ZTP z důvodu postižení úplnou nebo praktickou hluchotou a euroklíče osobám se sníženou schopností pohybu. Dále vydává rozhodnutí o úhradách za stravu a za péči dle §74 zákona 108/2006 Sb., o sociálních službách (děti umístěné do domova pro osoby se zdravotním postižením na základě rozhodnutí soudu o nařízení ústavní výchovy nebo předběžného opatření).

#### Počty klientů Oddělení sociální práce a jejich struktura

Ke konci roku 2017 evidují sociální pracovníci Oddělení sociální práce 1 819 klientů, kterým byla poskytnuta sociální péče na základě jejich požadavků a potřeb, dále na základě podnětů rodinných příslušníků, zdravotnických zařízení či jiných institucí. Nově evidovaných klientů za rok 2017 bylo 762. Jednorázových poradenství či intervencí bylo v průběhu roku poskytnuto 533, a to buď formou osobního jednání, nebo telefonicky.

Z celkového počtu klientů oddělení převažuje skupina seniorů nad 65 let, jichž je evidováno 1 490, tedy 82 procent klientů. Z hlediska zastoupení mužů a žen převažují ženy 64 procenty, oproti 35 procentům mužů. Necele jedno procento tvoří nezaopatřené děti.

Průměrný počet klientů na jednoho pracovníka činí 126 klientů.

#### Přehled vývoje počtu klientů oddělení sociální práce

	2013	2014	2015	2016	2017
Počet nových klientů	785	571	763	696	762
Počet klientů ke konci období (k 31.12.)	2220	2701	3281	3157	1834

Se žádostí o pomoc se na Oddělení sociální práce OSP MMB nejčastěji obrací sami klienti, tj. senioři a osoby se zdravotním postižením, dále pečující osoby, rodinní příslušníci či sousedé a známí. Stále častěji přibývá podnětů ze zdravotních zařízení – nemocnice a LDN, od praktických lékařů, od policie či příslušných ÚMČ.

Oddělení sociální práce zajišťuje vydávání a výměnu parkovacích průkazů pro osoby se zdravotním postižením, které jsou držitelé průkazů ZTP a ZTP/P. V průběhu roku 2017 bylo vyměněno či vydáno nových celkem 1 351 parkovacích průkazů a čtyři označení do vozidla O2 držitelům průkazu ZTP z důvodu postižení úplnou nebo praktickou hluchotou, kteří jsou zároveň držitelé řidičského oprávnění. V roce 2017 bylo na oddělení vydáno 119 euroklíčů osobám se sníženou schopností pohybu. Euroklíč zajišťuje rychlou a důstojnou dostupnost veřejných sociálních a technických kompenzačních zařízení (např. výtahů, schodišťových plošin) osazených jednotným Eurozámkem.

#### Přehled počtu vydaných parkovacích průkazů, označení O 2 a euroklíčů

Počet vydaných průkazů	2012*	2013	2014	2015	2016	2017
Parkovací průkazy	5 359	2210	3607	6471	2811	1351
Označení do vozidla O2	5	7	3	17	10	4
Euroklíče	100	137	84	134	112	119

\* v těchto letech bylo povinná zákonná výměna parkovacích průkazů

Mezi nejčastěji řešenou problematiku v 2017 patřily sociální dávky pro seniory a zdravotně postižené občany včetně průkazů pro osoby se zdravotním postižením a poskytování informací či zprostředkování kontaktů s poskytovateli sociálních služeb. Zde převažuje především zájem o pobytové sociální služby (domovy pro seniory), kdy už klient sám ani s pomocí své rodiny či terénní sociální služby není schopen svoji tíživou životní situaci zvládat ve svém stávajícím přirozeném prostředí.

Klienti těchto zmíněných cílových skupin rovněž stále častěji řeší problém nízkých příjmů a nedostatek finančních prostředků, s čímž souvisí neplacení nájmů a jiných pohledávek a následná reálná hrozba exekucí či vystěhování z bytů. V uplynulých letech také narostl počet klientů s psychiatrickým onemocněním, kde je citelný problém v nedostatku poskytovatelů sociální péče o tyto osoby, a to jak v terénní formě, tak i v pobytové.

## 5.2 Zařízení sociálních služeb pro seniory a osoby se zdravotním postižením

Sociální služby pobytové a ambulantní poskytuje této cílové skupině 12 příspěvkových organizací města (11 domovů pro seniory a Centrum sociálních služeb p. o.), a řada nestátních neziskových organizací, jež město Brno finančně podporuje ze svého rozpočtu. Pečovatelskou službu pro seniory a zdravotně postižené osoby nabízí 6 středisek městské pečovatelské služby při úřadech městských částí, včetně poskytování odlehčovací služby a denního stacionáře či centra denních služeb. Výše uvedené služby poskytují i neziskové organizace.

### 5.2.1 Domovy pro seniory

V městě Brně bylo k 31.12.2017 jedenáct domovů pro seniory, jež jsou příspěvkovými organizacemi města. Pět z těchto domovů má registrovanou pouze sociální službu „domov pro seniory“, dva

domovy mají pouze sociální službu „domov se zvláštním režimem“ a čtyři mají registrované obě uvedené služby.

Pobytové služby jsou poskytovány seniorům, kteří jsou závislí na pomoci dalších osob při běžných každodenních činnostech a vyžadují komplexní celodenní péči. Služba „domov pro seniory“ poskytuje pomoc osobám, které mají sníženou soběstačnost zejména z důvodu věku a služba „domov se zvláštním režimem“ poskytuje služby osobám, které mají sníženou soběstačnost z důvodu chronického duševního onemocnění a osobám se stařeckou, Alzheimerovou demencí a ostatními typy demencí. Domovy pro seniory, příspěvkové organizace města Brna, měly k 31.12.2017 celkovou kapacitu 1 936 lůžek, z toho v režimu domova pro seniory 1 014 lůžek a v režimu domova se zvláštním režimem 922 lůžek.

#### Domovy pro seniory, příspěvkové organizace města Brna v roce 2017

Domovy pro seniory	Celková kapacita (počet lůžek)	Z celkové kapacity:	
		Domov pro seniory	Domov se zvláštním režimem
Foltýnova	224	112	112
Holásecká	105	105	0
Kociánka	387	281	106
Koniklecová	70	70	0
Kosmonautů	119	0	119
Mikulášskovo náměstí	120	60	60
Nopova	225	0	225
Okružní	69	69	0
Podpěrova	70	70	0
Věstonická	404	104	300
Vychodílova	143	143	0
<b>Celkem</b>	<b>1 936</b>	<b>1 014</b>	<b>922</b>

Pobytové služby v domovech pro seniory jsou financovány vícezdrojově – ze státního, krajského i městského rozpočtu, úhradami za pobyt a stravu od klientů a příspěvkem na péči.

V domovech pro seniory je poskytováno ubytování v jedno, dvou i více lůžkových pokojích, stravování a ošetrovatelské péče. Mezi další základní služby patří pomoc při zvládnutí běžných úkonů péče o vlastní osobu, pomoc při osobní hygieně, zprostředkování kontaktu se společenským prostředím, sociálně terapeutické a aktivizační činnosti a pomoc při uplatňování práv, oprávněných zájmů a při obstarávání osobních záležitostí.

## 5.2.2 Střediska pečovatelské služby při úřadech městských částí

Město Brno poskytuje následující sociální služby: pečovatelskou službu, odlehčovací službu, centra denních služeb a denní stacionář, a to prostřednictvím šesti středisek pečovatelské služby při městských částech Brno-Bystrc, Brno-Královo Pole, Brno-sever, Brno-střed, Brno-Žabovřesky a Brno-Židenice pro všechny další městské části. Tyto sociální služby poskytují i nestátní neziskové organizace.

**Pečovatelská služba** při městských částech je terénní sociální služba poskytovaná ve vymezeném čase v domácnostech klientů. Pět středisek pečovatelské služby nabízí také „odlehčovací službu“, jako pobytovou službu s cílem umožnit pečující fyzické osobě nezbytný odpočinek. Tři střediska nabízí službu „centra denních služeb“ a jedno středisko „denní stacionář“ jako ambulantní služby s denním pobytem pro seniory s možností využití nabídky různých výchovných, vzdělávacích a aktivizačních činností.

### Střediska pečovatelské služby při městských částech v roce 2017

Městská část	Pečovatelská služba	Centra denních služeb		Odlehčovací služby	
	počet klientů/rok	kapacita	počet klientů/rok	Kapacita/lůžka	počet klientů/rok
Brno-Bystrc	680	-	-	15	73
Brno-Královo Pole	878	10	20	12	99
Brno-sever	841	-	-	14	92
Brno-střed	811	10	14	-	-
Brno-Žabovřesky	992	85*	292*	15	61
Brno-Židenice	877	122*	437*	15	93
<b>Celkem</b>	<b>5 079</b>	<b>227</b>	<b>763</b>	<b>71</b>	<b>418</b>

\* včetně poskytování stravy v jídelnách

### Domy s pečovatelskou službou

Byty v domech s pečovatelskou službou jsou obecní **byty zvláštního určení pro seniory a bezbariérové byty pro osoby se zdravotním postižením**. Seznamy žadatelů vede Bytový odbor Magistrátu města Brna. Podmínkou pronájmu bytu v domě s pečovatelskou službou je to, že zdravotní stav žadatele umožňuje samostatné bydlení, žadatel je poživitelem starobního nebo invalidního důchodu a nevlastní žádný jiný byt či rodinný dům. Přidělování bytů probíhá v souladu s Pravidly pronájmu bytů v domech v majetku statutárního města Brna.

Obyvatelé domů s pečovatelskou službou mohou využívat služeb terénní pečovatelské služby při úřadech městských částí, a v některých domech s pečovatelskou službou rovněž ambulantní pečovatelskou službu prostřednictvím středisek osobní hygieny.

Město Brno má celkem 1 245 bytů zvláštního určení. V padesáti domech s pečovatelskou službou pronajímá 930 bytů seniorům. Bezbariérové byty jsou součástí domů s pečovatelskou službou, dále pak v domech zvláštního určení, ale i v ostatních nájemních domech a jejich celková kapacita je 315 bytů.



### 5.2.3 Zařízení sociálních služeb pro osoby se zdravotním postižením zřizované městem

Zařízení sociální služeb pro osoby se zdravotním postižením provozuje **Centrum sociálních služeb (CSS)**, příspěvková organizace města. CSS v současné době poskytuje 24 služeb; 21 sociálních služeb registrovaných dle zákona o sociálních službách a 3 služby poskytované dle zákona o sociálně-právní ochraně dětí. Organizace má velkou působnost v rámci města Brna a své služby provozuje v 19 jednotlivých organizačních složkách, v některých poskytuje i více sociálních služeb.

V rámci zákona o sociálních službách pro osoby se zdravotním postižením nabízí CSS služby domova pro osoby se zdravotním postižením, denní a týdenní stacionáře a odlehčovací službu.

**Domov pro osoby se zdravotním postižením** nabízí nepřetržité pobytové služby nahrazující domácí prostředí osobám s lehkým až hlubokým mentálním postižením a s kombinovanými vadami, a to jak dětem, dospívajícím, tak i dospělým osobám.

**Denní stacionář** poskytuje ambulantní službu osobám s lehkým, středně těžkým a těžkým mentálním a kombinovaným postižením a osobám s poruchou autistického spektra, a to dospívajícím i dospělým osobám. Uživatelé na službu dochází, aby plnohodnotně využili svůj volný čas, byli v kontaktu s vrstevníky a měli možnost účastnit se různých aktivit.

**Týdenní stacionář** nabízí pobytovou službu od pondělí do pátku, opět s možností plnohodnotného využití volného času a možností kontaktu s okolním společenským prostředím.

**Odhlehčovací službu** nabízí CSS v rámci jednoho domova pro osoby se zdravotním postižením. Cílem této služby je poskytnout pečující osobě odpočinek tím, že zařízení převezme péči, a to na dobu tří měsíců.

#### Sociální služby v zařízeních CSS v roce 2017

Názvy zařízení		Domino	Gaudium	Nojmánek	Srdíčko	Tereza
Kapacita zařízení		20	40	26	41	22
z toho:	denní stacionář	20	32	16	21	-
	týdenní stacionář	-	-	3	8	-
	domovy pro osoby se zdravotním postižením	-	8	7	12	20
	odlehčovací služba	-	-	-	-	2
Počet uživatelů za rok		24	35	26	40	33
Využití kapacity v %		95,4	82,5	100,0	91,5	91,3

### 5.3 Sociální služby pro seniory a osoby se zdravotním postižením poskytované NNO

Následující dvě tabulky uvádí přehled zařízení NNO poskytujících sociální služby pro seniory i pro osoby se zdravotním postižením. V tabulkách jsou uvedeny organizace, jimž město přispívá na jejich činnost z rozpočtu města (viz kapitola Spolupráce s NNO).

### 5.3.1 Domovy pro seniory a se zvláštním režimem zřizované NNO

Název nestátní organizace	Zařízení (registrovaná sociální služba)	Roční kapacita
	<b>Domovy pro seniory</b>	<b>lůžka</b>
NADĚJE, o.s.	Dům pokojného stáří Brno-Královo Pole	27
	Dům naděje Brno-Bohunice	27
	Dům naděje Brno-Řečkovice	31
Domov Ludmila, o.p.s.	Domov sv. Ludmily	40
Diecézní charita Brno	Domov pokojného stáří Kamenná	6
BETÁNIE – křesťanská pomoc	Dům důstojného stáří	75
LUMINA	Domov Norbertinum	12
Právo na život	Domov Slunce	27
	<b>Domovy pro seniory celkem</b>	<b>245</b>

Název nestátní organizace	Zařízení (registrovaná sociální služba)	Roční kapacita
	<b>Domovy se zvláštním režimem</b>	<b>lůžka</b>
NADĚJE, o.s.	Dům Naděje Brno-Vinohrady	30
BETÁNIE – křesťanská pomoc	Villa Martha	15
LUMINA	Domov Santini	35
Právo na život	Domov Slunce	20
	Senior Centrum	20
Diecézní charita Brno	Domov pokojného stáří Kamenná	38
	<b>Domovy se zvláštním režimem celkem</b>	<b>158</b>

### 5.3.2 Další zařízení sociálních služeb pro seniory

Název nestátní organizace	Zařízení (registrovaná sociální služba)	Roční kapacita
	<b>Chráněné bydlení</b>	<b>lůžka</b>
Diecézní charita Brno	Chráněné bydlení sv. Anežky	29
	<b>Denní stacionáře</b>	<b>klient</b>

NADĚJE, o.s.	Dům naděje Brno-Vinohrady	22
	<b>Týdenní stacionáře</b>	<b>lůžka</b>
Diecézní charita Brno	Emanuel Doubravice	9
	<b>Centra denních služeb</b>	<b>klient/rok</b>
Diakonie ČCE – středisko v Brně	Centrum denních služeb Brno	26
Občanské sdružení LOGO	Centrum denních služeb pro seniory s poruchou hybnosti a komunikace	30
	<b>Odlehčovací služby pobytové</b>	<b>lůžka</b>
Diecézní charita Brno	Odlehčovací služby Rajhrad	50
Oblastní spolek českého Červeného kříže Brno-město	Odlehčovací pobytové služby pro seniory	11
BETÁNIE – křesťanská pomoc	Odlehčovací pobytové služby pro seniory	5
	<b>Odlehčovací služby terénní</b>	<b>klient/rok</b>
Hospic sv. Alžběty, o.p.s.	Hospic sv. Alžběty – terénní odlehčovací služby	90
	<b>Sociálně aktivizační služby pro seniory a osoby se zdravotním postižením</b>	<b>klient/rok</b>
Centrum pro rodinu a sociální péči	Sociálně aktivizační služby pro seniory a osoby se zdravotním postižením	22

### 5.3.3 Pečovatelská služba zabezpečovaná NNO

Název nestátní organizace	Kapacita v roce 2017
Diecézní charita Brno	150 klientů
NADĚJE, o.s. – Dům naděje Brno-Bohunice	160 klientů
BETÁNIE – křesťanská pomoc	58 klientů
Diakonie ČCE – středisko v Brně	63 klientů
Židovská obec Brno, Agentura JAS	35 klientů
Sanus Brno	276 klientů

Generace Care, z.ú.	100 klientů
---------------------	-------------

### 5.3.4 Pobytová zařízení sociálních služeb pro osoby se zdravotním postižením

Název nestátní organizace	Zařízení (registrovaná sociální služba)	Kapacita
Diecézní charita Brno	Chráněné bydlení sv. Michaela pro osoby s mentálním postižením a autismem	35 lůžek
Práh Jižní Morava, z.s.	Chráněné bydlení pro osoby s duševním onemocněním	21 lůžek
Diakonice ČCE – středisko v Brně	Chráněné bydlení „Ovečka“ pro osoby s chronickým duševním onemocněním	11 lůžek
Sdružení Veleta, o.s.	Domov pro osoby se zdravotním postižením Denní stacionář	16 lůžek 27 klientů
Ruka pro život, o.p.s.	Chráněné bydlení pro osoby s mentálním, kombinovaným postižením a autismem Denní stacionář	6 lůžek 23 klientů
Domov pro mne, o.s.	Chráněné bydlení pro osoby s tělesným a kombinovaným postižením	4 lůžka
Společnost Podané ruce o.p.s.	Přechodové byty v Brně pro osoby s chronickým duševním onemocněním	4 lůžka

### 5.3.5 Další sociální služby pro osoby se zdravotním postižením

Název nestátní organizace	Zařízení, zaměření činnosti	Registrovaná sociální služba
TyfloCentrum Brno, o.p.s.	Poradny pro zrakově postižené v JMK Asistenční služby nevidomým aktivizační služby zrakově postiženým Sociální rehabilitace zrakově postižených	odborné sociální poradenství průvodcovské a předčitatelské služby sociálně aktivizační služby pro seniory a osoby se zdravotním postižením sociální rehabilitace
Tyfloservis o.p.s.	Krajské středisko sociální rehabilitace nevidomých a slabozrakých v domácím prostředí	sociální rehabilitace
Středisko rané péče SPRP Brno	Raná péče v rodinách s předškolními dětmi s těžkým zrakovým a kombinovaným postižením	raná péče
Svaz neslyšících a nedoslýchavých osob v ČR, Centrum denních služeb pro sluchově postižené	Centrum denních služeb pro sluchově postižené (CDS Vodova)	sociálně aktivizační služby pro seniory a osoby se zdravotním postižením tlumočnické služby
Unie neslyšících Brno, o.s.	Odstraňování komunikačních bariér	odborné sociální poradenství tlumočnické služby
Federace rodičů a přátel sluchově postižených o.s.	Středisko rané péče Tamtam	raná péče
AUDIOHELP ( dříve Český klub nedoslýchavých HELP)	Poradenské středisko pro sluchově postižené a poradenství v audioprotetice	odborné sociální poradenství

		sociálně aktivizační služby pro seniory a osoby se zdravotním postižením
<b>Česká unie neslyšících, oblastní organizace Brno</b>	Pomoc při jednání s úřady, vysvětlování a překlad písemných dokumentů do znakového jazyka, vzdělávací a zájmové činnosti	sociálně aktivizační služby pro seniory a osoby se zdravotním postižením
<b>Diecézní charita Brno</b>	Effeta denní stacionář pro lidi s mentálním postižením a autismem	denní stacionář
<b>Diecézní charita Brno</b>	Kavárna Anděl	sociální rehabilitace
<b>Diecézní charita Brno</b>	Asistenční služba sv. Rafaela	osobní asistence
<b>Církevní střední zdravotnická škola</b>	Asistenční služba pro osoby se sníženou soběstačností z důvodu věku, chronického onemocnění nebo zdravotního postižení	osobní asistence
<b>Hospic sv. Alžběty, o.p.s.</b>	Hospicová poradna při Hospici sv. Alžběty	odborné sociální poradenství
<b>DOTYK II</b>	Služby pro osoby s chronickým duševním onemocněním a poruchami autistického spektra	sociálně rehabilitace raná péče
<b>Paspoint, z.ú.</b>	Komplexní podpora rodin dětí s poruchou autistického spektra	raná péče osobní asistence sociální rehabilitace
<b>Liga vozíčkářů</b>	Služby pro tělesně postižené občany, obhajoba a prosazování práv zdravotně postižených	sociální rehabilitace centra denních služeb osobní asistence odborné sociální poradenství
<b>Svaz tělesně postižených v České republice, o.s. městská organizace Brno</b>	Poradenství, bezbariérová doprava, průvodcovská služba	odborné sociální poradenství sociálně aktivizační služby pro seniory a osoby se zdravotním postižením
<b>Práh Jižní Morava, z.s.</b>	Komplexní péče a podpora dlouhodobě duševně nemocných	odborné sociální poradenství podpora samostatného bydlení centrum denních služeb sociální rehabilitace
<b>ParaCENTRUM Fénix</b>	Komplexní péče a podpora osob s poškozením míchy	odborné sociální poradenství osobní asistence sociální rehabilitace
<b>AGAPO</b>	Agentura podporovaného zaměstnávání pro zdravotně postižené občany	sociální rehabilitace
<b>Slezská diakonie</b>	Poradna rané péče DOREA Středisko ELIADA	raná péče odlehčovací služby osobní asistence
<b>Domov pro mne, o.s.</b>	Osobní asistence v domácím prostředí tělesně postižených občanů	osobní asistence
<b>Hewer, z.s., středisko Brno</b>	Terénní osobní asistence	osobní asistence
<b>Maltézská pomoc, o.p.s.</b>	Terénní osobní asistence Sociálně aktivizační služby pro osoby se zdravotním postižením	osobní asistence sociálně aktivizační služby pro seniory a osoby se zdravotním postižením

<b>Občanské sdružení LOGO</b>	Centrum sociálních služeb pro osoby postižené poruchami komunikace a jejich rodiny	odborné sociální poradenství centra denních služeb sociální rehabilitace, raná péče
<b>Občanské sdružení Anabell</b>	Kontaktní centrum pro osoby s poruchami příjmu potravy	odborné sociální poradenství telefonická krizová pomoc
<b>VIDA Centrum</b>	Informačně poradenské centrum pro problematiku duševního zdraví a nemoci	odborné sociální poradenství
<b>Národní rada osob se zdravotním postižením ČR</b>	Poradna pro uživatele sociálních služeb Brno	odborné sociální poradenství
<b>VODÍČÍ PES, o.s.</b>	Podpora zrakově postižených, kteří využívají psa jako kompenzační pomůcku	sociální rehabilitace

#### 5.4 Další neregistrované služby pro osoby se zdravotním postižením poskytované NNO

Jedná se o NNO, které poskytují služby, jež nejsou registrovány dle zákona o sociálních službách, nicméně na sociální služby navazují nebo je vhodně doplňují (různé svépomocné aktivity, doprava zdravotně postižených osob a seniorů, dobrovolnictví). Řadu z nich město Brno finančně podporuje ze svého rozpočtu.

<b>Název nestátní organizace</b>	<b>Zaměření činnosti</b>
<b>Klára pomáhá, z.s.</b>	Poradna pro pečující Poradna pro pozůstalé Svépomocné kurzy pro pečující
<b>Cantes, o.s.</b>	Canisterapie
<b>NIPI bezbariérové prostředí, o.p.s.</b>	Vyrovňování příležitostí pro občany se sníženou schopností orientace a pohybu prostřednictvím konzultační činnosti pro oblast bezbariérové výstavby
<b>Organizace nevidomých, z.s.</b>	Sociální poradenství, průvodcovská a předčitatelská služba, osobní asistence, podpora pracovního uplatnění, klubová činnost, canisterapie, pracovní terapie, kroužky, kulturní činnost, sportovní aktivity, výtvarná činnost
<b>OS AMICUS Brno</b>	Občanské sdružení AMICUS Brno sdružuje rodiče a příbuzné osob s duševní poruchou, kteří o ně pečují v domácím prostředí
<b>PARKINSON KLUB BRNO</b>	Organizování rehabilitačních cvičení, odborných přednášek, logopedické péče, pravidelných klubových setkávání a různých společenských akcí, vycházek apod.
<b>Roska Brno-město, region. org. Unie Roska v ČR</b>	Podpora lidí s roztroušenou sklerózou – sociální a právní poradenství, psychologická pomoc, rehabilitační cvičení a plavání, ergoterapie, rekondační pobyty
<b>Úsměvy – občanské sdružení pro pomoc lidem s Downovým syndromem a jejich rodinám</b>	Volnočasové aktivity pro děti s Downovým syndromem a poradenství pro jejich rodiče
<b>Institut pro rehabilitaci sluchu a řeči, z.ú.</b>	Svépomocné skupiny, muzikoterapeutické lekce a přednášky pro rodiče dětí se sluchovým postižením

<b>Modrá беруška</b>	Terapeutické pobyty pro rodiny s dětmi s poruchou autistického spektra
<b>ADRA, o.p.s.</b>	Rozvoj dobrovolnických aktivit v sociálních organizacích v Brně

## 6 Péče o osoby ohrožené sociálním vyloučením

Pomoc sociálně vyloučeným osobám a lidem ohroženým tímto vyloučením poskytuje **Oddělení sociální kurátoři Odboru sociální péče a Oddělení sociální prevence pro děti a mládež Magistrátu města Brna**. na péči o tuto cílovou skupinu se podílejí také centrum sociálních služeb, p.o. a nestátní neziskové organizace.

### 6.1 Oddělení sociální kurátoři

Cílová skupina Oddělení sociálních kurátorů zahrnuje široké spektrum **lidí na okraji společnosti a také za hranic sociálního vyloučení**, kteří tak nemají dostatek zdrojů a sil zvládnout vyřešení svých životních obtíží pouze vlastními silami. Klienti sociálních kurátorů jsou primárně jednotlivci, nikoli rodiny a rodinné systémy (rodiny do své pozornosti zahrnují jiná oddělení Odboru sociální péče).

Patří k nim:

- osoby po propuštění z výkonu vazby nebo z výkonu trestu odnětí svobody
- osoby po ukončení léčby chorobných závislostí, propuštění ze zdravotnického zařízení, psychiatrické léčebny nebo léčebného zařízení pro chorobné závislosti
- osoby po propuštění ze školského zařízení pro výkon ústavní či ochranné výchovy nebo z pěstounské péče po dosažení zletilosti, resp. v 19 letech
- osoby, které nemají uspokojivě naplněny životně důležité potřeby vzhledem k tomu, že jsou osobami bez přístřeší
- osoby, jejichž práva a zájmy jsou ohroženy trestnou činností jiné osoby
- osoby, jejichž způsob života může vést ke konfliktu se společností

#### 6.1.1 Klienti v péči sociálních kurátorů

**Sociální kurátoři v roce 2017 evidovali celkem 2 562 klientů** ohrožených sociálním vyloučením, což oproti minulému roku 2016, kdy počet klientů po delší době meziročně klesl, představuje nárůst o 13 %. Počet evidovaných klientů opět roste, stejně jako se do určité míry prohlubuje závažnost řešených situací. **V roce 2017 připadala na jednoho sociálního kurátora sociální práce s 205 klienty.**

Níže uvedené tabulky reflektují údaje o vývoji počtu klientů a jejich struktuře z hlediska pohlaví a věku. Lze sledovat pomalý, ale stabilní nárůst klientů ve věkové kategorii nad 60 let. Současně stále klesá podíl mladých dospělých nebo i dospělých do 30 let.

#### Vývoj počtu klientů sociálních kurátorů (vybrané roky)

Rok	1991	1996	2000	2009	2011	2014	2015	2016	2017
Počet klientů	626	1489	2291	2436	3250	2590	2682	2264	2562



### Struktura klientů dle věku a pohlaví

	18–19 let	20–30 let	31–50 let	51–60 let	61 a více let
2012	2,9 %	24,6 %	49,2 %	16,7 %	6,5 %
2013	2,2 %	24,6 %	47,9 %	18,4 %	6,9 %
2014	1,7 %	25,0 %	46,4 %	17,2 %	9,3 %
2015	1,7 %	22,7 %	48,1 %	18,1 %	9,3 %
2016	1,6 %	21,7 %	47,1 %	18,5 %	11,1 %
<b>2017</b>	<b>1,56 %</b>	<b>19,92 %</b>	<b>45,63 %</b>	<b>18,29 %</b>	<b>14,49 %</b>

	muži	ženy
2012	83,1 %	16,9 %
2013	83,4 %	16,6 %
2014	81,4 %	18,6 %
2015	81,4 %	18,6 %
2016	79,9 %	20,1 %
<b>2017</b>	<b>77,8 %</b>	<b>22,2 %</b>

Údaje o poměru mužů a žen mezi klienty sociálních kurátorů jsou sledovány od roku 2010. Za posledních 7 let se potvrdil trend zvyšování podílu žen na celkovém podílu mezi klienty sociálních kurátorů. Od roku 2010 se podíl zvýšil z původních 14 % na nyníšších 22 %, což můžeme považovat za rychlé tempo vývoje. Můžeme tedy i z těchto hrubých čísel sledovat trend nárůstu ženského bezdomovectví.

84 % klientů jsou občané města Brna. Občané z jiných měst Jihomoravského kraje či jiných krajů v ČR tvoří 15,6 % z celkového množství klientů OSK. Zbývající 1,5 % klientů jsou cizí státní příslušníci, především občané Slovenské republiky. Tyto údaje jsou v průběhu let relativně konstantní.

#### 6.1.2 Základní aktivity práce s cílovou skupinou

- **Poradenská a terapeutická činnost**

V roce 2017 poskytli sociální kurátoři v přímé poradenské práci přímo na pracovišti **9 973 poradenských sezení a kontaktů** orientovaných na odborné sociální poradenství, posilování osobních kompetencí, pomoc při budování sebedůvěry a snahy o reintegraci do běžného prostředí.

**Specializované právní poradenství** bylo systematicky a dlouhodobě poskytováno celkem **96 klientům** pracoviště. Nejčastěji řešeným tématem v právním poradenství je dlouhodobě problematika dluhů a exekucí (50%). K dalším tématům patří oblast trestního práva (20%) a rodinného práva (20%).

**Pracovní terapie** je významnou součástí sociálně terapeutického procesu. Zahrnuje umělecké činnosti (práce se dřevem a železem, keramikou, sklem apod.), činnosti kopírující běžné denní situace (úklid, praní, oprava oděvů a bot, vaření apod.) a další aktivity jako práce s počítačem, klubové aktivity atd. V roce 2017 pracovní terapie realizovala celkem **895 intenzivních sociálně terapeutických kontaktů a intervencí** pro celkem 93 klientů. Mimo běžný provoz byly realizovány tzv. klubové středky klientů, v rámci kterých se uskutečnilo přibližně 1 200 návštěv.

- **Terénní sociální práce**

Terénní sociální práce oddělení spočívá v sociální práci s již evidovanými klienty, v **depistážní činnosti** vyhledávání klientů v chatových koloniích, squatech atd. (zmapováno a navštěvováno bylo přibližně 50 takových lokalit). Sociální kurátoři navštívili celkem 27 věznic, kde realizovali sociální práci s 188 klienty ve výkonu vazby a ve výkonu trestu odnětí svobody.

- **Činnost bazální sociální péče**

Odbornou poradensko-terapeutickou práci s cílovou skupinou zásadně doplňují aktivity tzv. **bazální sociální péče**, které prakticky řeší nejzákladnější potřeby klientů (ošacení, zajištění hygieny apod.), kteří nemají jinou možnost jejich zajištění. Především při zajišťování této péče došlo k navázání dalších stovek kontaktů.

Pro tyto klienty je provozován tzv. **sociální šatník**, zajišťována možnost **praní prádla i zajištění osobní hygieny** ve Středisku osobní hygieny, jehož provozovatelem je Centrum sociálních služeb, příspěvková organizace. Oddělení pořádá veřejné sbírky šatstva, vždy první středu v měsíci. **Služba praní prádla** byla průběžně poskytována celkem 90 klientům sociálních kurátorů.

**Středisko osobní hygieny Rumiště** je zařízení pro zajištění komplexní osobní hygieny klientů Oddělení sociální prevence a pomoci. Při výskytu kožních onemocnění u klientů (veš vlasová, veš šatní, svrab aj.) je zde realizována kompletní hygiena a výměna ošacení a prádla. Protože se zařízení dostalo nad kapacitní limit svých provozních možností, byla v průběhu roku 2015 otevřena možnost zajištění osobní hygieny v **Městském středisku krizové sociální pomoci**, kde je tato služba k dispozici tři dny v týdnu. V obou těchto zařízeních se za rok 2017 konalo přibližně 5 tisíc kontaktů spojených s různými úkony poskytnutí osobní hygieny.

Od roku 2015 poskytuje Oddělení sociální kurátoři klientům adresnou **potravinovou pomoc** v tíživé situaci, kdy klient nemá žádnou jinou možnost zajištění základní stravy. Potravinová pomoc vhodně a významně doplňuje nástroje bazální sociální péče stejně jako **nábytková banka**, kterou provozuje od roku 2016 Odbor životního prostředí za přispění Odboru sociální péče.

### **6.1.3 Služby azylového bydlení a ubytování**

Sociální kurátoři ve spolupráci se zařízením Centra sociálních služeb zajišťují klientům sociálních kurátorů služby azylového bydlení, které je poskytováno ve třech úrovních, tj. v noclehárnách, azylových domech a bytových jednotkách se sociální intervencí.

V zimním období (leden-březen, listopad-prosinec) navíc doplňuje azylová zařízení provoz tzv. **Nočních krizových center** (NKC), která nabízejí možnost nouzového přečkání noci pro ty, kteří z nejrůznějších důvodů nemají jinou možnost noclehu a kteří by jinak byli ohroženi na svém zdraví či životě. Oddělení sociální kurátoři organizuje a koordinuje společnou činnost města a nestátních neziskových organizací (Armáda spásy, Charita Brno), v provozu je tak efektivně propojený systém nočních krizových center. **Krizovou pomoc** poskytovalo město Brno prostřednictvím Městského střediska krizové sociální pomoci, které v tomto režimu využilo v zimě 513 osob (meziroční nárůst +5,1 %), které zde strávily celkem 9 055 nocí (meziroční nárůst +18,1 %).

**Azylová zařízení** Centra sociálních služeb, p.o. disponují v zařízeních pro cílovou skupinu (Azylový dům Křenová, Dům sociální prevence Podnásepní, Městské středisko krizové sociální pomoci Masná) celkem 85 místy v noclehárnách, 43 místy v azylových domech-ubytovnách a 36 místy v azylových domech-bytových jednotkách. Noční krizové centrum v Masné ulici má stanovenou kapacitu 42 míst.

	<b>Dům sociální prevence Podnásepní</b>	<b>Azylový dům Křenová</b>	<b>Městské středisko krizové sociální pomoci</b>
<b>Noclehárna</b>	43	-	42
<b>Azylový dům</b>	43	36	-
<b>Krizová pomoc</b>	-	-	42 míst k sezení
<b>Počet uživatelů za rok 2017</b>	158	60	941

Sociální kurátoři spolupracují s NNO i v oblasti azylového bydlení klientů a zprostředkování těchto služeb klientům ve sledované cílové skupině. Hlavními partnery jsou Oblastní charita Brno a Armáda spásy, které se zabývají prací se stejnou cílovou skupinou.

#### **6.1.4 Další vybrané aktivity sociálních kurátorů v roce 2017**

Dlouhodobý **Projekt motivovaného vyhledávání tuberkulózy (TBC)** mezi lidmi bez domova ve městě Brně pokračoval v roce 2017 úspěšně již třináctým rokem. Cílem projektu je přispět ke zlepšení zdravotního stavu cílové skupiny, preventivně předcházet plicním onemocněním u této skupiny. Projekt realizovali sociální kurátoři společně s Krajskou hygienickou stanicí a Poliklinikou zahradníková. **V roce 2017 bylo k preventivnímu vyšetřování pozváno a odesláno 150 osob, z nichž 112 se k vyšetření aktivně dostavilo. Byl zachycen jeden případ tuberkulózy (a několik dalších plicních onemocnění).**

Jako reakce na šíření epidemie žloutenky realizuje Odbor sociální péče prostřednictvím Oddělení sociální kurátoři a ve spolupráci s Nemocnicí Milosrdných bratří **Program očkování lidí bez domova proti Hepatitidě typu A.** V rámci tohoto programu bylo naočkováno v roce 2017 celkem 180 osob, program bude pokračovat do jarních měsíců roku 2018.

V listopadu 2017 se kurátoři aktivně zapojili k **Národní potravinové sbírce**, díky níž má pracoviště k dispozici potraviny pro adresnou potravinovou pomoc lidem v nouzi. V únoru 2017 zajišťovali realizaci **Potravinové sbírky zaměstnanců magistrátu města Brna.** Výtěžky z těchto zdrojů slouží celoročně pro řešení aktuálních krizí a nouzových situací klientů sociálních kurátorů i dalších oddělení v rámci Odboru sociální péče.

Sociální kurátoři se zapojili do procesu přípravy **projektu Symbios.** Projekt realizuje Katedra enviromentálních studií Fakulty sociálních studií Masarykovy univerzity jako systém sdíleného bydlení určeného pro mladé dospělé, kteří se navracejí z dětského domova a začínají samostatný život.

**Nejvýznamnější a klíčovou událostí roku 2017 však bylo spuštění programu Housing first v rámci projektu Pilotní testování koncepce sociálního bydlení.** Během tříletého období trvání programu do roku 2020 získá nový domov celkem 65 lidí bez domova. Jedná se o program sociálního bydlení pro lidi, kteří často po dramatické a dlouhé době života na ulici získají příležitost bydlení. Program doprovází ucelená intenzivní podpora a pomoc specializovaných sociálních pracovníků. Program k realizaci připravilo Oddělení sociální kurátoři a Oddělení sociální prevence pro mladistvé a mladé dospělé Odboru sociální péče.

## 6.2 Oddělení sociální prevence pro mladistvé a mladé dospělé

Oddělení sociální prevence pro mladistvé a mladé dospělé (OSPM) poskytuje pobytové a ambulantní sociální služby mladým lidem ve věku od 15 do 26 let, kteří se ocitli v obtížných životních situacích a nejsou schopni tyto situace řešit vlastními silami. OSPM poskytuje podporu a dočasné zázemí pro aktivity vedoucí k rozvoji dovedností, návyků a společenských vazeb potřebných k překonání nepříznivé sociální situace a vytváří podmínky k návratu zpět do rodiny nebo samostatného života.

### 6.2.1 Klienti pobytových služeb Oddělení sociální prevence pro mladistvé a mladé dospělé

Oddělení poskytuje následující pobytové služby sociální prevence:

- **Azylový dům pro mladistvé (AD I)** - služba je určena pro mladé lidi ve věku od 15 do 26 let, kteří nemají kde bydlet a potřebují svoji nepříznivou sociální situace řešit, a pro rodiče, kteří mají výchovné problémy se svými dětmi a nejsou schopni je již sami řešit
- **Azylový dům pro mladé dospělé (AD II)** – služba je určena pro lidi bez domova ve věku od 18 do 26 let, kteří jsou v nepříznivé sociální situace spojené se ztrátou bydlení
- **Dům na půl cesty (DPC)** – služba je určena mladým dospělým ve věku od 18 do 26 let, kteří nemají rodinné zázemí a navracejí se ze zařízení pro ústavní výchovu, z výkonu trestu odnětí svobody, případně ochranné léčby

V roce 2017 byly pobytové služby poskytnuty celkem 103 klientům (62 mužům a 41 ženám), což je nejvíce za posledních pět let. 54 klientů mělo trvalý pobyt na území města Brna, 49 klientů bylo mimobrněnských. V posledních letech, v souladu se zjištěním Oddělení sociálních kurátorů, se potvrzuje trend nárůstu ženského bezdomovectví. Od roku 2017 se podíl žen zvýšil o 5,5 %.

Stejně jako v předchozích letech i v roce 2017 přicházeli nejčastěji klienti do OSPM z ulice, z rodiny (biologické i pěstounské) a také z jiných sociálních služeb (jiné domy na půl cesty, jiná azylová zařízení, noclehárny). Nezletilí klienti byli nejčastěji přijímáni k azylovému pobytu z rodiny.

Důvod přijetí	Rok 2013		Rok 2014		Rok 2015		Rok 2016		Rok 2017	
	15–18	18–26	15–18	18–26	15–18	18–26	15–18	18–26	15–18	18–26
Rodina	9	23	6	22	8	9	7	15	7	21
Ulice	0	29	0	26	0	30	1	37	1	36
Zařízení ústavní výchovy	9	10	4	7	5	14	4	12	2	7
Jiná sociální služba	0	14	1	17	0	20	0	18	0	17
Zdravotnické zařízení	0	0	0	2	0	4	0	2	0	3
Výkon trestu odnětí svobody	0	4	0	3	0	1	0	1	0	4
Ubytovna	0	3	0	1	0	2	0	5	0	5
Mladiství/zletilí do 26 let	18	83	11	78	13	80	12	90	10	93
<b>Celkem</b>	<b>101</b>		<b>89</b>		<b>93</b>		<b>102</b>		<b>103</b>	

### 6.2.2 Pobytové služby sociální prevence pro mladistvé

V roce 2017 využilo pobytové služby v Azylovém (AD I) 55 klientů, z toho 10 nezletilých. Nejčastějšími důvody pobytu byly sociální důvody (finanční tíseň, zhoršený školní prospěch a zanedbávání školní docházky, poruchy chování). Klienti byli v azylovém domě ubytováni zpravidla do doby vyřešení sociálního problému, ve většině případů po dobu kratší než půl roku. V loňském roce ovšem vzrostl počet klientů setrvávajících v zařízení déle než 6 měsíců, respektive déle než 1 rok.

#### Délka pobytu v Azylovém domě pro mladistvé (AD I) za rok 2017

Rok	Délka pobytu do 1 měsíce	Délka pobytu 1–3 měsíce	Délka pobytu 4–6 měsíců	Pobyt delší než 6 měsíců	Pobyt delší než 1 rok
2016	15	28	10	4	0
2017	9	28	7	7	4

### 6.2.3 Pobytové služby sociální prevence pro mladé dospělé

V rámci OSPM poskytuje pobytové služby pro mladé dospělé Dům na půl cesty (DPC) a Azylový dům pro mladé dospělé (AD II). V roce 2017 byla smlouva uzavřena s 48 klienty (z toho 22 byli klienti DPC a 26 klienti AD II). Klienti byli přijati zpravidla v sociální tísní (bez přístřeší), po absolvování ústavní nebo ochranné výchovy, po ukončení výkonu trestu či opuštění jiné sociální služby. Klienti zmíněných služeb absolvovali výcvik v základních sociálních dovednostech podle individuálních plánů a byla jim poskytována pomoc při zprostředkování zaměstnání. V roce 2017 v AD II vzrostl počet klientů, kteří využili službu déle než 6 měsíců.

#### Délka pobytu v AD II a DPC za rok 2017

	Rok	Délka pobytu do 1 měsíce	Délka pobytu 1–3 měsíce	Délka pobytu 4–6 měsíců	Pobyt delší než 6 měsíců	Pobyt delší než 1 rok
AD II	2016	8	9	9	0	0
	2017	5	12	5	3	1
DPC	2016	6	6	2	5	0
	2017	5	7	6	1	2

### 6.2.4 Ambulantní služby pro mladistvé a mladé dospělé

Součástí OSPM je také ambulantní služba nízkoprahové zařízení pro děti a mládež – Nízkoprahový klub Kumbál, kterou v loňském roce využívalo 66 klientů (14 žen a 52 mužů) ve věkovém rozmezí od 15 do 26 let, především z městské části Brno-střed. Nejčastěji klub navštěvují klienti mladší 20 let. Pracovníci v rámci této služby poskytovali pomoc při řešení osobních problémů, poradenství a pomoc při řešení krizových životních situací, např. v oblasti bydlení, dluhů, hledání práce, školy, rodičovství a řešení následků trestné činnosti. NZDM rovněž umožnilo klientům využívat sportovní zázemí – kulečnick, šipky, stolní tenis, posilovnu, stolní fotbal a hřiště s umělou trávou. V neposlední řadě se pracovníci NZDM podíleli na organizaci alternativních forem využití volného času a resocializačních sportovních aktivitách. Denní účast se pohybovala v rozmezí 15 až 30 klientů, podobně jako v předchozích letech.

#### Klienti Nízkoprahového klubu Kumbál

	Rok 2014	Rok 2015	Rok 2016	Rok 2017
	15-26 let	15-26 let	15-26 let	15-26 let
Počet registrovaných klientů	84	88	94	66
Počet anonymních klientů	12	20	16	15
<b>Celkem</b>	<b>96</b>	<b>108</b>	<b>110</b>	<b>81</b>

Třetím rokem se OSPM účastnilo **Národní potravinové sbírky a Potravinové sbírky zaměstnanců MMB**. Vybrané potraviny a nově také hygienické potřeby jsou k dispozici klientům OSPM.

V roce 2017 se Oddělení sociální prevence pro mladistvé a mladé dospělé zapojilo do projektu Pilotního testování konceptu sociální bydlení, konkrétně do programu **Housing first**. Program bude ve spolupráci s Oddělením sociálních kurátorů realizován až do roku 2020 a během tohoto období bude přiděleno 65 sociálních bytů lidem bez domova. Z uvedeného počtu bytů je 15 určeno mladým dospělým ve věku 18-26 let, kterým po dobu projektu bude poskytována podpora sociálních pracovníků OSPM. Od listopadu roku 2017 bydlí již 6 mladých dospělých klientů a projekt tak již úspěšně běží.

### 6.3 Sociální služby pro osoby v krizové situaci a ohrožené sociálním vyloučením poskytované neziskovými organizacemi

V oblasti péče o osoby v nepříznivé sociální situaci působí řada nestátních neziskových organizací, s nimiž Odbor sociální péče úzce spolupracuje. Významnými partnery při pomoci osobám v extrémní sociální nouzi jsou především **Armáda spásy** a **Diecézní charita Brno**. Spolupráce přispívá k efektivnímu využívání míst v azylových zařízeních i vhodnějšímu nastavení případové sociální práce s klienty.

#### Pobytová azylová zařízení

Noclehárny	Počet lůžek
Armáda spásy v ČR, z.s. – Centrum sociálních služeb Josefa Korbela	50
Diecézní charita Brno	34
<b>Celkem</b>	<b>84</b>

Azylové domy	Počet lůžek
Armáda spásy v ČR, z.s. – Centrum sociálních služeb Josefa Korbela	85
Diecézní charita Brno	30
<b>Celkem</b>	<b>115</b>

Následující tabulka uvádí další zařízení, která jsou určena pro pomoc dané cílové skupině (nízkoprahová zařízení pro děti a mládež ohrožené sociálně patologickými jevy jsou uvedena v přehledu NNO poskytujících služby pro rodiny s dětmi). Poradenské služby pro tuto cílovou skupinu poskytují i Občanská poradna a poradna Dialog, které jsou rovněž uvedeny v přehledu NNO pro cílovou skupinu rodiny s dětmi.

#### Další zařízení sociálních služeb pro osoby v krizové situaci

Název nestátní organizace	Název zařízení, zaměření činnosti	Sociální služba
Armáda spásy v ČR, z.s.	Centrum sociálních služeb Josefa Korbela	nízkoprahové denní centrum terénní programy
Diecézní charita Brno	Denní centrum pro lidi bez domova	nízkoprahové denní centrum
Diecézní charita Brno	CELZUS – sociální rehabilitace	sociální rehabilitace
Společnost Podané ruce o.p.s.	Prevence a léčba závislostí zejména na nealkoholických návykových látkách Denní psychoterapeutické sanatorium Elysium Kontaktní centrum Drug Azyl Doléčovací centrum Jamtana Terapeutická komunita Podcestný mlýn Terénní programy Brno Drogové služby ve vězení a následná péče Speciální prevence	kontaktní centra služby následné péče terapeutické komunity terénní programy odborné sociální poradenství nízkoprahové denní centrum pro děti a mládež
Nový prostor, o.s.	Denní centrum NP	sociální rehabilitace
Rozkoš bez rizika, o.s.	Poradna a programy pro ženy provozující prostituci	terénní programy odborné sociální poradenství
A Kluby ČR, o.p.s.	Intervence a sociální poradenství pro uživatele návykových látek všech věkových skupin, kontaktní centrum	služby následné péče
Lotos – doléčovací centrum, o.p.s.	Byty na půl cesty pro osoby závislé na alkoholu Centrum poradenství a prevence	služby následné péče
Agapo, o.p.s.	Poradna pro osoby znevýhodněné na trhu práce a hledající zaměstnání	sociální rehabilitace
Spolek K-fontána	Bezplatné sociální a dluhové poradenství pro osoby ohrožené sociálním vyloučením	neregistrovaná služba

## 7 Programy prevence kriminality a protidrogová politika

Programy prevence kriminality v městě Brně zabezpečuje Koordinační centrum prevence (KCP), které je rovněž jedním z oddělení Odboru sociální péče Magistrátu města Brna. Toto oddělení koordinuje aktivity v oblasti prevence kriminality na území města, administruje dotace na projekty prevence a komplexně zajišťuje protidrogovou politiku města.

### Prevence kriminality

Prevence kriminality má své nezastupitelné místo v činnosti Magistrátu města Brna od května roku 1995. Městský program prevence kriminality započal pod tímto názvem v roce 2008. Zastupitelstvo města Brna schválilo střednědobou koncepci prevence kriminality na léta 2017-2021. V rámci tohoto programu se v roce 2017 v Brně uskutečnilo celkem 34 dílčích projektů, přičemž z rozpočtu města Brna bylo na programy prevence kriminality přiděleno 3 100 tis. Kč., na 7 projektů obdrželo město Brno státní účelovou dotaci ve výši 401 tis. Kč a z rozpočtu Jihomoravského kraje obdrželo na 2 projekty 80 tis. Kč.

### 7.1 Projekty prevence kriminality v roce 2017

Realizované projekty prevence kriminality v roce 2017	Celkem	Obligatorní	Sociální	Situační	Informace pro občany
Počet realizovaných projektů v roce 2017	34	0	26	1	7
Počet projektů podpořených státní účelovou dotací z JMK v roce 2017	9	0	6	0	3

Mezi projekty roku 2017 tradičně převládá počet těch, které se řadí do oblasti sociální prevence. Jedná se například o projekty, které se zabývají řešením problematiky domácího násilí a pomoci obětem. Další oblastí projektů KCP je zvyšování vzdělanosti u rizikové skupiny seniorů, která se řadí do problematiky informace pro občany. Probační programy ve spolupráci s brněnským střediskem Probační a mediační služby „Aristoteles“ a „Změnit svět“ provádí organizace Ratolest Brno, z.s.

Programy prevence kriminality mezi dětmi a mládeží jsou naplní projektů Lužánek, střediska volného času a jeho pobočky v městské části Brno-Nový Lískovec, obou Salesiánských středisek mládeže ze Žabovřesk a z Líšně, České táborské unie - Velké rady oblasti Jižní Morava, zapsaného spolku Bojovat srdcem, Domu dětí a mládeže „Helceletka“, IQ Roma servisu, Společnosti Podané ruce, o.p.s., Teen Challenge International, Zoo Brno a stanice zájmových činností a Sdružení Petrov, z.s. v Dětském domě na faře v Zábrdovicích. Prevencí kriminality v rámci poradny pro ženy a dívky se zabývá Centrum naděje a pomoci, z.s. a prevencí rizik v sex businessu Rozkoš bez rizika, z.s. K dalším subjektům, které se v roce 2017 podílely na realizaci dílčích projektů Městského programu prevence kriminality patří Armáda spásy v ČR, z.s., Ústav prevence a léčby závislostí A kluby Brno, z.ú, DROM, romské středisko, p.o., a také Krajské ředitelství policie Jihomoravského kraje.

Koordinační centrum prevence v roce 2017 realizovalo jako vlastní projekt 1.ročník Národního preventivního dne v Brně, sestávající z odborné konference „Kriminalita, prevence kriminality a společnost“ a z doprovodné výstavy subjektů, zabývajících se oblastí prevence kriminality a složek IZS. V rámci programu se navíc uskutečnil seminář EFUS (Evropské fórum pro bezpečnost ve městě) k problematice diskriminačního násilí a úloze místní úrovně s účastí předních odborníků a komisařky pro lidská práva z Vídně. Součástí společenského večera bylo vyhlášení soutěže MV ČR o nejlepší



projekt prevence kriminality krajů, měst a obcí za rok 2017. Celá akce se konala s mezinárodní účastí se zastoupením Rakouska, Slovenska, Rumunska a EFUS.

V rámci spolupráce s EFUS pokračovalo město Brno prostřednictvím KCP v činnosti pracovní skupiny Senioři, jejíž založení bylo iniciováno ve spolupráci s regionem Katalánsko a městem Matosinhos v Portugalsku. Do konce roku 2017 se k pracovní skupině Senioři přihlásilo 19 měst, regionů a organizací z celé Evropy a dnes má 76 aktivních členů. Brno v roce 2017 navštívili i představitelé portugalského hlavního města Lisabonu, kteří hodlají na území města zavést projekt „Senior akademie“ podle našeho vzoru. Po rumunském Brašovu by to bylo další zahraniční město, které by realizovalo oceňovaný projekt Městské policie Brno.

Koordinační centrum prevence pokračovalo jako přidružený člen v činnosti pracovní skupiny EFUS projektu LIAISE 2 (Místní instituce pro extrémismus 2) s cílem rozvoje evropské sítě místních úřadů k zamezení násilné radikalizace.

KCP se také zúčastnilo jednání V. Kriminologických dnů na Západočeské univerzitě v Plzni, 7. podzimní sociologická konference na Palackého univerzitě v Olomouci, Německého preventivního dne v Hannoveru, aktivně pracovalo pro Českou kriminologickou společnost a vystoupilo s odbornými příspěvky na konferenci sekce sociální patologie České sociologické společnosti, které byly vydány v průběhu roku 2017 ve sborníku příspěvků. Aktivní spolupráce probíhala i s Městskou policií Brno, a to na ukončení XI. a XII. ročníku Senior akademie. V rámci spolupráce s Agenturou pro sociální začleňování průběžně probíhala řada dílčích jednání při realizaci Strategického plánu sociálního začleňování.

Koordinační centrum prevence bylo zastoupeno i na generálním shromáždění EFUS v Rimini a na výroční konferenci „Bezpečnost, demokracie a města“ v Barceloně. V rámci školení nových zaměstnanců MMB a ÚMČ pokračovali pracovníci centra jako akreditovaní lektori vzdělávání dospělých pro ČR a SR v roce 2017 s tématy Korupce ve veřejné správě a Etické kodexy zaměstnanců veřejné správy.

## 7.2 Protidrogová politika v městě Brně

V souladu s protidrogovou politikou města Brna bylo v roce 2017 podpořeno celkem 14 projektů protidrogové prevence částkou 8 050 tis. Kč. Mezi priority protidrogové politiky města Brna patří ochrana veřejného zdraví, bezpečnost a předcházení problémům z užívání návykových látek se zvláštním zřetelem na cílovou populaci děti a mládež. Část projektů protidrogové prevence spadá, v souladu se ZMB schválenou Konceptí prevence kriminality, do Městského programu prevence kriminality. Pro následující období byla ZMB v červnu roku 2017 schválena nová **Strategie politiky SMB pro oblast drog a závislostí** na období 2018-2021 a Radou města Brna v prosinci 2017 přijat **Akční plán Strategie politiky SMB pro oblast drog a závislostí** na období 2018-2019.

Podpořené projekty v roce 2017 byly zaměřeny na primární, sekundární a terciální prevenci i následnou péči a řešily jak závislosti látkové (nelegální návykové látky, alkohol), tak závislosti nelátkové (zjm. patologické hráčství). Vedle projektů NNO směřujících k protidrogové prevenci byla finančně podpořena také činnost zdravotnických zařízení poskytujících akutní léčebnou a krizově poradenskou podporu problémovým uživatelům návykových látek a jedincům nacházejícím se v krizové situaci spojené se závislostním chováním (PL Brno, FN Brno). Při výběru projektů byly zohledňovány aktuální potřeby města a dlouhodobě fungující spolupráce s důrazem na návaznost a udržitelnost činností či služeb. V rámci jednoho z projektů byla podpořena realizace mezinárodní konference **Racionální drogová regulace**, která proběhla v říjnu 2017 v Brně za účasti významných zahraničních i tuzemských odborníků.

#### Dotace na protidrogovou politiku v roce 2017

Typ dotace	Počet organizací	Počet projektů	Výše dotace v tis. Kč
Individuální účelová neinvestiční dotace z rozpočtu města	3	4	3 123
Účelová dotace na projekty směřující k protidrogové prevenci	4	10	4 927
<b>Celkem</b>	<b>7</b>	<b>14</b>	<b>8 050</b>

Na realizaci projektů prevence kriminality i projektů prevence protidrogových závislostí se podílely nestátní neziskové organizace, městské části, Policie ČR, Městská policie Brno, základní školy, nemocnice, centra volného času dětí a mládeže, romské a církevní organizace.

## 8 Komunitní plánování sociálních služeb, tvorba strategie sociálního začleňování, projekty

Spolupráci s organizacemi a institucemi působícími v sociální oblasti nejen v Brně a České republice, ale i v zahraničí (zejména v rámci evropské sítě větších měst EURO CITIES a s partnerskými městy) má na starosti **Oddělení koncepce a plánování sociálních služeb** (OKPS) Odboru sociální péče. Oddělení se podílí na tvorbě koncepčních dokumentů v oblasti sociální péče a spolupracuje při přípravě projektů financovaných z fondů EU. OKPS koordinuje komunitní plánování sociálních služeb ve městě Brně, zpracovává informativní materiály a zprávy o sociální péči v Brně, zabezpečuje veškeré činnosti související s administrací dotací neziskovým organizacím poskytujícím sociální služby na území města Brna a poskytuje poradenství v sociální oblasti v **Socio-info pointu**.

### 8.1 Komunitní plánování sociálních služeb

Komunitní plánování je způsob zpracování koncepcí, plánů a strategií, do jejichž tvorby se města či obce snaží vtáhnout veřejnost, komunitu dané obce, již se plánování strategie dotýká. V Brně se tato metoda plánování sociálních služeb používá od roku 2005. Zavedení tohoto procesu schválilo Zastupitelstvo města Brna již v roce 2004 a díky tomu se komunitní plánování ve městě Brně stalo standardním procesem, který má podporu politické reprezentace.

Město Brno metodou komunitního plánování vytvořilo již 5 komunitních plánů. Poslední, **5. Komunitní plán sociálních služeb města Brna pro období 2018-2019**, byl schválen Zastupitelstvem města Brna koncem roku 2017. Komunitní plán je nezbytným podkladem pro financování sociálních služeb, které je v souladu s platnou legislativou vícezdrojové, a východiskem pro tvorbu základní sítě efektivních a dostupných sociálních služeb na území města. Financovány jsou jen ty sociální služby poskytované jak městskými, tak nevládními organizacemi, jejichž potřebnost je deklarována v aktuálním komunitním plánu sociálních služeb města Brna, a které jsou zařazeny do základní sítě sociálních služeb města pro daný rok.

Důležitá je spolupráce s Jihomoravským krajem, který na základě komunitních plánů obcí s rozšířenou působností včetně města Brna zpracovává střednědobé plány rozvoje sociálních služeb a koordinuje vytváření efektivní sítě sociálních služeb na svém území. Úloha kraje v této oblasti významně vzrostla i v souvislosti se změnou systému financování sociálních služeb, která přenesla některé kompetence z úrovně MPSV ČR na kraje a nastavením mechanismů finanční podpory sociálních služeb formou vyrovnávací platby v souladu s pravidly Evropské unie.

Koordinaci komunitního plánování včetně administrace dotačního řízení na sociální služby poskytované NNO zabezpečuje Referát komunitního plánování sociálních služeb Oddělení koncepce a plánování sociálních služeb OSP MMB. Organizačně a metodicky pak proces zajišťuje koordinační skupina složená ze zástupců tzv. triády (zadavatelé sociálních služeb, jejich poskytovatelé a jejich uživatelé), kteří jsou zároveň vedoucími jednotlivých pracovních skupin, zaměřených na specifické cílové skupiny.

### 8.2 Spolupráce s NNO působícími v sociální oblasti a kofinancování NNO formou dotací z rozpočtu města Brna

Již od roku 1992 město Brno přispívá každoročně ze svého rozpočtu finanční částkou na činnost nestátních neziskových organizací, které poskytují sociální služby různým cílovým skupinám. Jejich přehled je uveden na závěr každé z předešlých kapitol. Nestátní neziskové organizace doplňují nabídku

sociálních služeb ve městě Brně a díky grantům a dalším dotacím z různých zdrojů přináší další prostředky do sociální oblasti města v Brně. Spolupráce města Brna s NNO získala kvalitativně nový rozměr zavedením komunitního plánování sociálních služeb, v jehož rámci se zástupci organizací poskytujících sociální služby v Brně pravidelně scházejí, navazují nové kontakty a formy spolupráce a společně se podílejí na strategii zkvalitňování a rozvoje sítě sociálních služeb ve městě.

Poskytování dotací z rozpočtu města Brna se řídí „Zásadami pro poskytování dotací z rozpočtu města Brna na schválené projekty“ odsouhlasenými Zastupitelstvem města Brna dne 23.6.2015 a „Pravidly pro poskytování dotací z rozpočtu města Brna“ schválenými Radou města dne 30.6.2015.

Pravidla pro oblast sociálních služeb jsou upravena pro **Program I a Program II**. V Programu I jsou dotace pro NNO poskytující sociální služby registrované dle zákona č. 108/2006 Sb. o sociálních službách. V Programu II se podařilo vytvořit prostor pro organizace, které sice nejsou registrovány jako poskytovatelé sociálních služeb, nicméně vhodným způsobem navazují na sociální služby nebo je doplňují. Příkladem jsou svépomocné aktivity osob se zdravotním postižením nebo rodičů postižených dětí, doprava zdravotně postižených, dobrovolnictví, uspořádání vzdělávací akce k aktuálnímu tématu v sociálních službách atd. Jedná se spíše o drobné doplňkové projekty, které však představují významný přínos pro danou skupinu uživatelů. V roce 2017 byly pro tento program vyčleněny 2 mil. Kč

Následující tabulka ukazuje počet neziskových organizací i objem finančních dotací, a to v roce 1992, kdy neziskový sektor v městě Brně zahájil svou činnost v oblasti poskytování sociálních služeb. Další vývoj dotací je pak uveden od roku 2005, kdy bylo započato komunitní plánování sociálních služeb. V posledních letech se celková částka poskytnutá NNO na sociální a navazující služby výrazně navyšuje.

#### Vývoj počtu NNO a poskytovaných dotací

Rok	Výše dotace v tis. Kč z kapitoly Odboru sociální péče	Počet podpořených organizací
1992	5 000	12
2005	42 407	48
2006	44 427	56
2007	46 619	48
2008	47 738	53
2009	49 533	51
2010	46 200	50
2011	44 200	59
2012	44 320	62
2013	44 680	62
2014	50 900	71
2015	72 341	69
2016	81 754	82
<b>2017</b>	<b>71 408</b>	<b>81</b>

### 8.3 Socio-info point

Socio-info point (dále SIP) je poradenské místo působící při Odboru sociální péče MMB, které zaměřuje svoji činnost na zvyšování informovanosti občanů města Brna v sociální oblasti. Poskytuje pomoc při řešení složitých životních situací, zprostředkovává kontakt s jinými organizacemi a institucemi a nabízí komplexní informace o sociálních službách. Součástí činnosti SIP je i telefonické a internetové poradenství, které využívají i mimobrnění občané a příslušníci jiných států s dlouhodobým pobytem v Brně.

V roce 2017 poskytly pracovnice SIP pomoc a radu 3 210 klientům (1 464 mužů a 1 746 žen) a řešily dotazy týkající se různých oblastí (sociální dávky, sociální služby, oblast sociálně-právní, otázky zadluženosti, důchodového pojištění atd.). Převažovaly osobní návštěvy klientů (2 340), telefonicky SIC kontaktovalo celkem 800 klientů, elektronickou formou bylo řešeno 70 dotazů.

Pro činnost SIP je využíván informační portál o sociální péči v městě Brně [www.socialnipece.brno.cz](http://www.socialnipece.brno.cz), jehož součástí je i databáze všech organizací působících v sociální oblasti ve městě Brně. Webový portál, který je neustále aktualizován, je kromě poradenství využíván také pro spolupráci s NNO poskytujícími sociální služby, pro komunitní plánování sociálních služeb a pro dotační řízení na sociální služby.

### 8.4 Zahraniční spolupráce

Pokračovala spolupráce s Fórem sociálních věcí v rámci sdružení evropských měst EURO CITIES, a to zejména v jeho pracovních skupinách „Bezdomovectví“ (Homelessness) a skupině „Chytré sociální začleňování“ (Smart Social Inclusion). Jednání pracovních skupin proběhlo v průběhu roku v průměru dvakrát, vždy v různých členských městech. Příslušná oddělení Odboru sociální péče připravují podklady pro jednání skupin a příklady dobré praxe, které se osvědčily. Součástí aktivit je vytváření databáze příkladů dobré praxe, ev. zpracování společných projektů. Tým EURO CITIES ve spolupráci s členskými městy pak zpracovává doporučující zprávy, které předkládá Evropské komisi.

Brno bylo v červnu 2017 organizátorem setkání pracovní skupiny Smart Social Inclusion, které zajišťoval Odbor sociální péče MMB ve spolupráci s Odborem zahraničních vztahů. Setkání se účastnili zástupci měst Nantes, Rotterdam, Vídeň, Porto i zástupce EURO CITIES, Brusel. Hlavním tématem bylo sociální podnikání jako jeden z faktorů sociálního začleňování ve městech.

### 8.5 Strategie sociálního začleňování

Oddělení sociálního začleňování bylo pod Odborem sociální péče magistrátu města Brna zřízeno v prosinci 2015. Koordinuje projekty města v oblasti začleňování, podílí se na tvorbě koncepčních a strategických dokumentů města k dané problematice a přispívá tak k přijímání potřebných systémových změn. Do schématu oddělení je také zařazeno funkční místo poradce pro národnostní menšiny, který mj. zajišťuje činnost Výboru pro národnostní menšiny, dále romská poradkyně a poradkyně pro cizince a uprchlíky.

Činnost oddělení je z velké části zaměřena na spolupráci s Agenturou pro sociální začleňování (odbor Úřadu vlády ČR) v rámci **Koordinovaného přístupu k sociálně vyloučeným lokalitám (KPSVL)**. Město Brno schválilo **Strategický plán sociálního začleňování na období 2016-2019 (SPSZ)**, který je postupně naplňován realizací projektů, jejichž obsah zpracovávají za tímto účelem ustavené projektové týmy. Financování projektů je zajištěno z fondů EU.

V roce 2017 pokračovalo naplňování jednotlivých klíčových aktivit projektů, které jsou zaměřené na sociální bydlení (pro rodiny s dětmi i jednotlivce), prevenci ztráty bydlení, zaměstnanost dlouhodobě nezaměstnaných (nad 12 měsíců), vzdělávání dětí v předškolním a školním věku, které jsou ohroženy školním neúspěchem, dále projekty zaměřené na rodinu, zdraví a prevenci (manželské poradny, zdravotně-sociální pomocníci, sociálně-aktivizační služby, rodinní asistenti atd.). V rámci KPSVL také město Brno realizuje projekty zaměřené na prevenci. Městská policie Brno zaměstnala celkem 6 asistentů prevence kriminality a organizuje vzdělávání domovníků v sociálně vyloučených lokalitách. Dalšími významnými počiny jsou projekty zaměřené na integraci cizinců žijících na území statutárního města Brna. Na realizaci všech zmíněných projektů Oddělení sociálního začleňování participuje nebo je přímo zastřešuje.

### 8.5.1 Dotace z rozpočtu města Brna organizacím národnostních menšin a etnik

V Brně pracuje a vytváří zajímavé aktivity 24 organizací těchto 13 národností: bulharské, chorvatské, jihoslovenské (Bosňané, Černohorci, Makedonci, Slovinci, Srbové), maďarské, německé, polské, romské, rusínské, ruské, řecké, slovenské, ukrajinské a vietnamské. Některé národnosti mají více organizací, např. Řekové 3 organizace, Bulhaři, Němci, Rusové, Slováci, Ukrajinci a Vietnamci 2 organizace. V období od 17.10.2016 do 17.11.2016 bylo podáno 23 žádostí na rok 2017 - na projekty organizací etnických a národnostních menšin, přičemž 22 z nich dotaci obdrželo, neboť splnily výzvu stanovené požadavky.

Neinvestiční dotace byly využity organizacemi jak pro zájmové aktivity, kulturní akce, festivaly menšinových kultur (např. Babylonfest 2017, Mezinárodní den Romů), vydavatelskou činnost (především tisk bulletinů, např. maďarský zpravodaj Brünni Magyar Futár, německé Nachrichtendienst, Kleiner Bruner Gassebote), tak i na provozní výdaje organizací (pronájmy místností a sálů, aktualizace webových stránek, výrobu plakátů, opravy tiskáren a kopírek). Dále dotace umožnily pokrýt náklady na volnočasové aktivity dětí včetně romské mládeže (např. taneční kroužek pro děti, setkání menšin při oslavách státních svátků, pořádání výstav, besed a přednášek).

Neinvestiční dotace z rozpočtu města Brna pro organizace působící v oblasti národnostních menšin a etnik byla v roce 2017 ve výši 1 400 tis. Kč, z čehož na projekty jednotlivých organizací národnostních menšin připadlo 1 079 tis. Kč a 196 tis. Kč bylo pro festival dnů brněnských národnostních menšin Babylonfest 2017, 90 tis. Kč pro festival Brno slaví Mezinárodní den Romů 2017 a 35 tis. Kč pro Django Fest XVI.ročník.

Na Odboru sociální péče Magistrátu města Brna se této problematice věnuje poradce pro národnostní menšiny, který je také tajemníkem Výboru pro národnostní menšiny (dále jen VNM), poradního orgánu zastupitelstva města Brna. VNM byl ustanoven při zastupitelstvu města Brna (dále jen ZMB) v listopadu roku 2001. Od uvedené doby pokračuje výbor ve své činnosti na pravidelných měsíčních zasedáních, přičemž v roce 2017 zasedal celkem jedenáctkrát. Na těchto zasedáních se zabýval zejména dotačním řízením (projednávání žádostí organizací národnostních menšin o dotace z rozpočtu statutárního města Brna), kulturními akcemi národnostních menšin v Brně a na jižní Moravě, přípravou a realizací jubilejního desátého ročníku festivalu brněnských národnostních menšin Babylonfest 2017 ve spolupráci s Turistickým informačním centrem města Brna, tradičními kulturně-společenskými večery, peticí ve věci přejmenování ulice po zesnulém romském hudebníkovi Eugenu Horvátovi, dále byl součástí programu **Strategický plán sociálního začleňování města Brna pro období 2016-2019** a společnými setkáními se zástupci organizací národnostních a etnických menšin.

V současném volebním období 2014-2018 pracuje VNM v sedmičlenném složení, z toho čtyři členové jsou zástupci národnostních menšin a tři zastupitelé města Brna. Členové z řad národnostních/etnických menšin jsou zástupci ruské, řecké, ukrajinské a romské menšiny.

Na Odboru sociální péče MMB působí i nadále také romská poradkyně.

## 8.5.2 Aktivity města v oblasti integrace cizinců

V Brně nadále narůstá počet cizinců, přičemž evidujeme cca 10 % meziroční růst jejich počtu. K 30.11.2017 dosáhl dle statistik MVČR počet cizinců s trvalým nebo dočasným pobytem ve městě počtu 29 584. Trendem je nadále narůstající počet trvalých pobytů na úkor dočasných, z čehož lze usuzovat, že Brno je v rostoucí míře místem, kde se cizinci trvale usazují, nikoliv kam pouze přijíždějí dočasně za prací. Brno je městem s druhým největším počtem cizinců v České republice.

Právní, psychologickou a další pomoc uprchlíkům a azylantům poskytují v režimu sociálních služeb nestátní organizace SOZE (Sdružení občanů zabývajících se emigranty), OPU (Organizace pro pomoc uprchlíkům), Armáda spásy, In Iustitia a Diecézní charita Brno. Mimo režim sociálních služeb pracují s cizinci další NNO, jako Brno EXPAT Centre, Nesehnutí, Be International. Některé aktivity těchto organizací pak probíhají v režimu projektového partnerství s Jihomoravským centrem pro podporu integrace cizinců. Partnerem projektu je i Magistrát města Brna, který zajišťuje především síťování a prohlubování spolupráce aktérů integrace cizinců na území města.

Na základě priorit v oblasti integrace cizinců, stanovených Strategickým plánem sociálního začleňování města Brna 2016-2019, byly realizovány v roce 2017 následující projekty:

### 1. „Integrace cizinců ve městě Brně: analýza komunit“

(a) Byla realizována analýza cizinců na území města, která poskytuje obecný přehled o jednotlivých komunitách cizinců z tzv. třetích zemích na území města na základě syntézy dostupných dat, a dále hloubková kvalitativní analýza tří vybraných cizineckých sítí rozprostřených na území města, a to konkrétně Ukrajinců, Indů a cizinců hovořících arabským jazykem. Analýza bude v roce 2018 využita jako základ při tvorbě Strategie integrace cizinců ve městě Brně pro roky 2019-2024.

(b) Byl podpořen inovační projekt na komunitní práci s arabsky hovořícími cizinci (zejména Syřany) ve městě, který umožnil zmapovat potřeby a navázat na služby pro arabsky hovořící cizince, kteří představují obtížně dostupnou a poměrně uzavřenou komunitu.

Projekt byl financován v rámci dotační výzvy MVČR na podporu lokální integrace cizinců v obcích na rok 2017.

### 2. „Zvyšování interkulturní prostupnosti veřejných institucí ve městě Brně“

Cílem projektu, který byl spuštěn v říjnu 2017, je systematická podpora otevírání veřejných institucí ve městě cizinců a eliminace interkulturních bariér v těchto institucích, a to skrze systematické vzdělávání zaměstnanců veřejných institucí a skrze pilotní testování interkulturních pracovníků v režimu samosprávy. Projekt je financován v rámci dotační výzvy 024 Sociální inovace v oblasti sociálního začleňování a přístupu na trh práce pro nejohroženější skupiny Evropského sociálního fondu, Operačního programu Zaměstnanost. Délka projektu je 24 měsíců.

Od dubna 2015 působí v Brně Agentura pro sociální začleňování a problematika sociálního vyloučení tak začala být řešena koncepčně v rámci **Koordinovaného přístupu k sociálně vyloučeným lokalitám**. Byl vypracován Strategický plán sociálního začleňování pro období 2016-2019, na jehož základě jsou již druhým rokem naplňovány jednotlivé projekty v oblasti bydlení, vzdělávání, zaměstnanosti, bezpečnosti a prevence rizikového chování.

Cílovou skupinou projektů jsou osoby a domácnosti ohrožené sociálním vyloučením a projekty tedy nejsou primárně zaměřené na romskou menšinu. Jak se však ukazuje, sociálně vyloučenými jsou z velké části právě Romové. Co se týká integrace romské menšiny a viditelných výsledků, je zřejmé, že bude nutné zpracování podrobnější analýzy kvantitativní i kvalitativní a aktualizaci potřeb za participace Romů.

## 9 Výdaje na sociální péči v roce 2017

Výdaje na sociální péči v tis. Kč – srovnání s rokem 2016

Výdaje na sociální péči	2016	2017
<b>Provozní výdaje</b>	<b>680 468</b>	<b>745 830</b>
<b>1. Výdaje hrazené ze státního rozpočtu / rozpočtu Jihomoravského kraje</b>	<b>193 655</b>	<b>227 701</b>
a) Dotace na úhradu nákladů v oblasti sociálně-právní ochrany dětí v Brně	51 426	59 065
b) Dotace na sociální služby příspěvkovým organizacím	123 093	143 801
c) Dotace na sociální služby pečovatelské služby při 6 MČ	17 453	23 599
d) Dotace na sociální služby OSP – nízkoprahové zařízení	770	795
e) Dotace na prevenci kriminality ze státního rozpočtu a JMK	624	441
<b>2. Výdaje hrazené z rozpočtu města (Odboru sociální péče MMB)</b>	<b>486 813</b>	<b>518 129</b>
<b>Služby sociální péče (provozní výdaje)</b>	<b>407 597</b>	<b>439 113</b>
• 13 příspěvkových organizací (11 domovů pro seniory, Centrum sociálních služeb + DROM) – příspěvek zřizovatele	311 881	352 531
• dotace nestátním neziskovým organizacím na sociální služby	81 574	71 228
• mimořádné dotace NNO na sociální služby v souvislosti s krizovou situací v zimních měsících	180	180
• dotace organizacím národnostních menšin	1 200	1 400
• dotace na programy prevence kriminality	2 720	3 100
• náklady na provoz v zařízeních Odboru sociální péče MMB	2 192	2 624
• dotace na projekty protidrogové prevence	8 050	8 050
<b>Finanční prostředky postoupené městským částem</b>	<b>79 016</b>	<b>79 016</b>
• 6 středisek pečovatelské služby	79 016	79 016
<b>Investiční výdaje z rozpočtu města v oblasti sociálních služeb</b>	<b>10 500</b>	<b>12 809</b>
<b>Celkem výdaje na sociální péči v městě Brně za rok 2016 a 2017</b>	<b>690 968</b>	<b>758 639</b>

Celkové výdaje na sociální péči činily v roce 2017 celkem 758 639 tis. Kč.

Ze státního rozpočtu byly hrazeny výdaje na některé sociální služby, dotace na programy prevence kriminality drogových závislostí i dotace na úhradu nákladů v oblasti sociálně-právní ochrany dětí. Celkem bylo ze státního a krajského rozpočtu poskytnuto městu Brnu na oblast sociální péče přes 235 mil. Kč.

Z rozpočtu města Brnu bylo v roce 2017 na služby sociální péče (provozní výdaje) prostřednictvím Odboru sociální péče vynaloženo 518 mil. Kč.



## Závěr

Cílem sociální péče v městě Brně je pomoc občanům v tíživé životní situaci, a to formou sociální práce a sociálních služeb, které jsou zaměřeny na cílové skupiny, mezi než patří senioři, děti, mládež a rodina, občané s různým druhem zdravotního postižení, osoby ohrožené sociálním vyloučením.

Sociální práce spočívá v poradenství, sociální depistáži, pomoci při řešení obtížných životních situacích a práci s klientem v jeho přirozeném sociálním prostředí. Sociální práci vykonává Odbor sociální péče Magistrátu města Brna ve spolupráci s se sociálními odbory 24 městských částí Brna. Sociální služby byly v roce 2017 poskytovány Odborem sociální péče magistrátu města Brna, 6 středisky pečovatelské služby při úřadech jednotlivých městských částí, 12 příspěvkovými organizacemi města a **více než 80** neziskovými subjekty, kterým město přispívá na jejich činnost ze svého rozpočtu.

**Celkové výdaje na sociální péči** v roce 2017 činily 758 639 tis. Kč.

**Rodinám s dětmi a osobám ohroženým chudobou** byly v roce 2017 zajišťovány potřebné sociální služby, realizována poradenská a depistážní činnost a poskytována pomoc při zvládání obtížných životních situací. Tato pomoc byla v roce 2017 poskytnuta celkem 3 289 klientům, z toho 1 148 rodinám s nezaopatřenými dětmi.

Další aktivity byly zaměřeny na oblast sociálně-právní ochrany dětí, v jejímž rámci magistrát města Brna spolupracuje se sociálními útvary jednotlivých městských částí. Referát náhradní rodinné péče Odboru sociální péče evidoval ke konci roku 2017 celkem 53 žadatelů o náhradní rodinnou péči, z toho 36 žadatelů o osvojení a 17 žadatelů o pěstounskou péči. V témže roce vedl v evidenci také 223 pěstounů (97 prarodičů a 40 jiných příbuzných), 56 pěstounů na přechodnou dobu a 61 poručníků osobně vykonávajících poručnickou péči.

**Osobám se zdravotním postižením a seniorům**, kteří se ocitli v nepříznivé sociální situaci a sami nejsou schopni tuto situaci řešit, poskytuje pomoc Oddělení sociální práce Odboru sociální péče. Ke konci roku 2017 evidovali sociální pracovníci oddělení 1 819 klientů, se kterými průběžně pracovali na základě jejich požadavků či potřeb. Nově v roce 2017 oddělení evidovalo celkem 762 klientů. Jednorázových poradenství či intervencí bylo v průběhu roku poskytnuto 533, a to buď formou osobního jednání či telefonicky.

Oddělení sociální práce zajišťuje také **vydávání a výměnu parkovacích průkazů** pro osoby se zdravotním postižením, které jsou držitelé ZTP a ZTP/P. V průběhu roku 2017 bylo vyměněno či vydáno nových průkazů celkem 1 351 parkovacích průkazů a 4 označení do vozidla O2 držitelům průkazu ZTP z důvodu postižení úplnou nebo praktickou hluchotou, kteří jsou zároveň držitelé řidičského oprávnění. Osobám se sníženou schopností pohybu bylo v roce 2017 oddělením vydáno 119 euroklíčů, které zajišťují rychlou a důstojnou dostupnost veřejných sociálních a technických kompenzačních zařízení (např. výtahů, schodišťových plošin apod.).

Pobytové a ambulantní sociální služby poskytuje této cílové skupině 12 příspěvkových organizací města (11 domovů pro seniory a Centrum sociálních služeb p. o.), terénní a ambulantní služby poskytuje 6 středisek městské pečovatelské služby při úřadech městských částí a také řada nestátních neziskových organizací a dalších subjektů, jež město Brno finančně podporuje ze svého rozpočtu.

V roce 2017 evidovali sociální kurátoři Odboru sociální péče Magistrátu města Brna celkem 2 562 **klientů ohrožených sociálním vyloučením**, kterým byla poskytována komplexní péče spočívající v zajištění základních životních potřeb, poradenské pomoci a sociálně terapeutické činnosti, stejně jako v poskytování sociálních služeb v různých azylových zařízeních města i nevládních organizací. Při poradenské práci přímo na pracovišti realizovali pracovníci oddělení celkem 9 973 sezení a kontaktů, právní poradenství bylo poskytnuto 96 klientům, pracovní terapie realizovala 895 intenzivních sociálně terapeutických kontaktů a intervencí. V rámci depistážní činnosti sociální kurátoři pravidelně vyhledávali a kontaktovali lidi bez domova v nejrůznějších typech nelegálních nocležist, navštěvovali městský prostor a další místa. Při tzv. kontinuální práci navštívili pracovníci oddělení celkem 27 věznic, kde realizovali sociální práci s 188 klienty ve výkonu vazby a trestu odnětí svobody, zejména s těmi, kteří

budou v brzké době (do 1 roku) z výkonu trestu propuštěni. Oddělení také dále pokračovalo v projektu motivovaného vyhledávání tuberkulózy ve spolupráci s Krajskou hygienickou stanicí a Poliklinikou Zahradníkova, stejně jako v projektu sbírky nepoužívaného šatstva, sbírky nábytku či se zapojilo do Národní potravinové sbírky, díky níž má pracoviště k dispozici potraviny pro adresnou potravinovou pomoc lidem v nouzi.

**Služby sociální prevence** spojené s pobytem v **azylovém domě pro mladistvé klienty** Oddělení sociální prevence pro mladistvé a mladé dospělé Odboru sociální péče absolvovalo v roce 2017 celkem 55 klientů, z toho 10 nezletilých. Nejčastějšími důvody pobytu byly sociální důvody (finanční tíseň, zhoršený školní prospěch a zanedbávání školní docházky, poruchy chování). Klienti byli v azylovém domě ubytováni zpravidla do doby vyřešení sociálního problému, ve většině případů po dobu kratší než půl roku. V loňském roce vzrostl počet klientů setrvávajících v zařízení déle než 6 měsíců, případně déle než 1 rok.

Azylového programu **pro mladé dospělé** se zúčastnilo celkem 48 klientů. 22 z nich byli klienti **Domu na půl cesty** a 26 klienti **Azylového domu pro mladé dospělé**. Klienti byli přijati zpravidla v sociální tísní (bez přístřeší), po absolvování ústavni nebo ochranné výchovy, po ukončení výkonu trestu či opuštění jiné sociální služby. Klienti zmíněných služeb absolvovali výcvik v základních sociálních dovednostech podle individuálních plánů a byla jim poskytována pomoc při zprostředkování zaměstnání. Také v tomto zařízení vzrostl počet klientů, kteří využili službu déle než 6 měsíců.

V roce 2017 Oddělení sociální kurátoři spolu s Oddělením sociální prevence pro mladistvé a mladé dospělé spustilo program Housing first v rámci projektu Pilotní testování koncepce sociálního bydlení. Tento program, který bude trvat do roku 2020, nabídne domov celkem 65 lidem, kteří tak po dlouhé době života na ulici získají příležitost bydlení.

I v roce 2017 pokračoval proces **plánování sociálních služeb v Brně** metodou komunitního plánování, jehož cílem je vytváření sítě kvalitních, dostupných a efektivních sociálních služeb v Brně odpovídající potřebám jeho obyvatel i možnostem dostupných finančních zdrojů. Pro proces plánování sociální služby je charakteristická spolupráce se všemi aktéry, kteří v sociálních službách působí, včetně množství nestátních neziskových organizací (NNO), které díky vícezdrojovému financování přinášejí další prostředky do sociální oblasti a doplňují tak nabídku sociálních služeb ve městě. S procesem plánování úzce souvisí financování sociálních služeb včetně dotačního řízení pro NNO, které poskytují sociální služby či služby navazující. V roce 2017 obdržela dotace z Odboru sociální péče **81 nezisková** organizace, a to v celkové výši 71 408 tis. Kč. Financovány jsou ty sociální služby (poskytované jak městem, tak NNO), jejichž potřebnost je deklarována jak v aktuálním komunitním plánu sociálních služeb města Brna, tak v platném střednědobém plánu sociálních služeb JMK, a které jsou zařazeny do základní sítě sociálních služeb Brna a JMK pro daný rok.

Při Odboru sociální péče Magistrátu města Brna působí **Socio-Info Point (SIP)**, který zaměřuje svoji činnost na zvyšování informovanosti občanů města Brně v sociální oblasti. Toto poradenské místo poskytuje pomoc při řešení složitých životních situací, zprostředkovává kontakt s jinými organizacemi a institucemi a nabízí komplexní informace o sociálních službách. V roce 2017 poskytly pracovnice Socio-Info Pointu pomoc a radu 3 210 klientům (z toho 1 464 mužům a 1 746 ženám) a řešily dotazy týkající se oblastí sociálních dávek a sociálních služeb, otázky zadluženosti, důchodové pojištění apod. Nejvíce kontaktů s klienty proběhlo osobně (2 340), telefonicky SIP kontaktovalo celkem 800 klientů, elektronicky pak 70. Pro činnost SIP je využíván informační portál o sociální péči v městě Brně [www.socialnipece.brno.cz](http://www.socialnipece.brno.cz), jehož součástí je i databáze všech organizací působících v sociální oblasti ve městě Brně. Webový portál, který je neustále aktualizován, je kromě poradenství využíván také pro spolupráci s NNO poskytujícími sociální služby, pro komunitní plánování sociálních služeb a pro dotační řízení na sociální služby.

V roce 2017 byly z rozpočtu města Brna pro organizace působící v oblasti **národnostních menšin a etnik** poskytnuty dotace ve výši 1 400 tis. Kč. Z 23 žádostí o dotace na projekty organizací etnických a národnostních menšin, kterých je v Brně 24, bylo přijato a schváleno 22. Jednalo se zejména o dotace na jejich kulturní aktivity směřující k udržování národních kulturních tradic, zvyklostí a původního

mateřského jazyka, další část dotací pak byla určena festivalu Brno slaví den Romů (1 079 tis. Kč) a Django Festu XVI.ročník (35 tis. Kč). Národnostními menšinami se na svých pravidelných měsíčních zasedáních zabýval Výbor pro národnostní menšiny Zastupitelstva města Brna, problematiku cizinců a imigrantů řešil Poradní orgán statutárního města Brna pro otázky integrace cizinců.

**Strategie sociálního začleňování** probíhá ve spolupráci s Agenturou pro sociální začleňování (odbor Úřadu vlády ČR), a to v rámci **Koordinovaného přístupu k sociálně vyloučeným lokalitám (KPSVL)**. Město Brno schválilo **Strategický plán sociálního začleňování na období 2016-2019 (SPSZ)**, který je postupně naplňován realizací projektů, jejichž obsah zpracovaly za tímto účelem ustavené projektové týmy. V roce 2017 pokračovalo naplňování jednotlivých klíčových aktivit projektů, které jsou zaměřené na sociální bydlení (pro rodiny s dětmi i jednotlivce), prevenci ztráty bydlení, zaměstnanost dlouhodobě nezaměstnaných (nad 12 měsíců), vzdělávání dětí v předškolním a školním věku, které jsou ohroženy školním neúspěchem, dále projekty zaměřené na rodinu, zdraví a prevenci (manželské poradny, zdravotně-sociální pomocníci, sociálně-aktivizační služby, rodinní asistenti atd.).

**Městský program prevence kriminality** započal pod tímto názvem v roce 2008. Zastupitelstvo města Brna schválilo střednědobou koncepci prevence kriminality na léta 2017-2021. V rámci tohoto programu se v roce 2017 v Brně uskutečnilo celkem 34 dílčích projektů, přičemž z rozpočtu města Brna bylo na programy prevence kriminality přiděleno 3 100 tis. Kč., na 7 projektů obdrželo město Brno státní účelovou dotaci ve výši 401 tis. Kč a z rozpočtu Jihomoravského kraje obdrželo na 2 projekty 80 tis. Kč.

Koordinační centrum prevence (KCP) aktivně spolupracovalo s Českou kriminologickou společností, s Městskou policií Brno a s Agenturou pro sociální začleňování, se kterou se podílí na realizaci Strategického plánu sociálního začleňování. V rámci spolupráce s EFUS pokračovalo město Brno prostřednictvím KCP v činnosti pracovní skupiny Senioři, jejíž založení bylo iniciováno ve spolupráci s regionem Katalánsko a městem Matosinhos v Portugalsku. KCP i nadále pokračovalo jako přidružený člen v činnosti pracovní skupiny EFUS projektu LIAISE 2 s cílem rozvoje evropské sítě místních úřadů k zamezení násilné radikalizace.

V souladu s **protidrogovou politikou** města Brna bylo v roce 2017 podpořeno celkem 14 projektů protidrogové prevence, a to částkou 8 050 tis. Kč. Mezi priority protidrogové politiky Brna patří ochrana veřejného zdraví, bezpečnost a předcházení problémům z užívání návykových látek, zejména se zaměřením na cílovou skupinu děti a mládež. Část těchto projektů protidrogové prevence spadá, v souladu se ZMB schválenou Koncepcí prevence kriminality, do Městského programu prevence kriminality.

V roce 2017 byly podpořené projekty zaměřeny na primární, sekundární a terciální prevenci i následnou péči a řešily jak závislosti látkové, tak závislosti nelátkové. Vedle projektů NNO směřujících k protidrogové prevenci byla finančně podpořena také činnost zdravotnických zařízení poskytujících akutní léčebnou a krizově poradenskou podporu problémovým uživatelům návykových látek a jedincům nacházejícím se v krizové situaci spojené se závislostním chováním (PL Brno, FN Brno). Při výběru projektů byly zohledňovány aktuální potřeby města a dlouhodobě fungující spolupráce zajišťující udržitelnost činností či služeb.

Město Brno dlouhodobě spolupracuje s evropským sdružením měst **Eurocities**, konkrétně s Fórem sociálních věcí, mezi jehož priority patří problematika sociálního začleňování a boj proti chudobě v evropských městech. Brno bylo v červnu 2017 organizátorem setkání pracovní skupiny EC Smart Social Inclusion, které zajišťoval Odbor sociální péče MMB ve spolupráci s Odborem zahraničních vztahů. Setkání se účastnili zástupci měst Nantes, Rotterdam, Vídeň, Porto i zástupce EUROCIETIES, Brusel. Hlavním tématem bylo sociální podnikání jako jeden z faktorů sociálního začleňování ve městech.

