



Rada města Brna

Z7/39. zasedání Zastupitelstva města Brna
konané dne 15.5.2018**Název:**
Návrh svěření majetku města MČ Brno-střed,
v k.ú. Trnitá**Obsah:**

- důvodová zpráva
- tabulka svěření
- katastrální mapa
- orientační mapa
- stanovisko OI MMB ze dne 19.2.2018

Návrh usnesení:**Zastupitelstvo města Brna****n e s c h v a l u j e**MČ Brno - střed
svěření pozemků

- p.č. 799/6	ostatní plocha	o výměře	99 m ²
- p.č. 803	ostatní plocha	o výměře	1045 m ²
- p.č. 805/1	ostatní plocha	o výměře	1135 m ²
- p.č. 806/12	orná půda	o výměře	1307 m ²
- p.č. 807/9	ostatní plocha	o výměře	116 m ²
- p.č. 808/12	orná půda	o výměře	2061 m ²
- p.č. 808/22	ostatní plocha	o výměře	399 m ²
- p.č. 808/23	orná půda	o výměře	453 m ²
- p.č. 809/8	ostatní plocha	o výměře	148 m ²
- p.č. 809/15	ostatní plocha	o výměře	31 m ²
- p.č. 810/7	orná půda	o výměře	3626 m ²
- p.č. 810/17	ostatní plocha	o výměře	15 m ²
- p.č. 810/19	orná půda	o výměře	39 m ²

v k.ú. Trnitá

v rozsahu práv a povinností dle příslušných článků Vyhlášky statutárního města Brna č.20/2001 Statutu města Brna, v platném znění, do kategorie: část III. - ostatní nemovitý majetek, uvedený jako doplněk 140 přílohy č. 4.

Stanoviska dotčených orgánů:

- Rada města Brna projednala na schůzi č. R7/164 konané dne 3.4. 2018 a nedoporučila ke schválení.

Zpracoval:
Majetkový odbor MMBPředkládá:
Rada města Brna

Důvodová zpráva:

MČ Brno - střed, požádala o svěřeni pozemků p.č. 799/6, 803, 805/1, 806/12, 807/9, 808/12, 808/22, 808/23, 809/8, 809/15, 810/7, 810/17, 810/19 v k.ú. Trnitá, za účelem vybudování discgolfového hřiště, na základě projednání RMČ Brno - střed na 162. zasedání konaném dne 6.11. 2017.

Předmětné pozemky se nacházejí při ulici Opuštěná a železniční trati při řece Svatce. Pozemky jsou ve správě OSM MMB. Na pozemcích již bylo městskou částí Brno-střed discgolfové hřiště vybudováno a je v provozu.

Na pozemku p.č. 810/8 v k.ú. Trnitá se nachází čerpací stanice splaškových vod Jižní centrum, která je ve správě Brněnských vodáren a kanalizací a.s.

Na pozemcích p.č. 799/6, 803, 805/1, 806/12, 807/9, 808/12, 808/22, 808/23, 809/8, 810/7, 810/17, o které si požádala MČ Brno-střed v k.ú. Trnitá, se nachází čerpací stanice splaškových vod Jižní centrum, odlehčovací komora, jednotné kanalizační stoky, splaškové stoky a přípojka pro čerpací stanici splaškových vod Jižní centrum v majetku SmB a v provozování Brněnských vodáren a kanalizací, a.s. Objekty čerpací stanice jsou v rámci pravidelných kontrol několikrát týdně kontrolovány a musí k nim být zajištěn neustálý příjezd.

Na části pozemků p.č. 805/1, p.č. 806/12, p.č. 807/9 a p.č. 808/12 je evidovaná Smlouva o výpůjčce s firmou City Sports s.r.o.

Na části pozemku p.č. 805/1 se nachází billboard. Odbor dopravy Krajského úřadu JMK vyzval vlastníka reklamního zařízení k jeho odstranění.

MO MMB - s ohledem na stanovisko OI MMB je předkládán návrh **nesvěřit** pozemky MČ Brno-střed.

OÚPR MMB - nemá námítky ke svěřeni pozemků za účelem údržby.

OSM MMB - nemá námítky ke svěřeni pozemků.

OI MMB - nedoporučuje svěřeni viz samostatná příloha.

Komise majetková RMB na 71. zasedání konaném dne 12.3.2018 projednala pod bodem č. 71/60, nedoporučuje RMB a ZMB schválit svěřeni pozemků.

Hlasování: 8 - pro, 0 - proti, 0 - se zdržel /11 členů

Usnesení bylo přijato,

Ing. Liptáková	p. Janíček	Ing. Drápalová	p. Čuma	Ing. Pospíšil	JUDr. Kerndl	p. Říha	p. Šafařík	Ing. Zuziak	Mgr. Leder	Ing. Matec
pro	omluven	pro	pro	pro	omluven	pro	pro	pro	pro	nepřítomen

Rada města Brna č. R7/164 konaná dne 3.4. 2018 projednala a nedoporučuje ZMB schválit svěřeni pozemků.

Pro návrh usnesení hlasovalo 9 členů, nikdo nebyl proti, 1 člen se zdržel hlasování.

Ing. Vokřál	Mgr. Hladík	R. Mrázek	Bc. Hollan	Mgr. Ander	Ing. Kacer	M. Janíček	Bc. Kolářský	JUDr. Rusňáková	Ing. Staněk	Mgr. Suchý
pro	pro	pro	pro	pro	pro	zdržel se	pro	nepřítomna	pro	pro

Městská část:

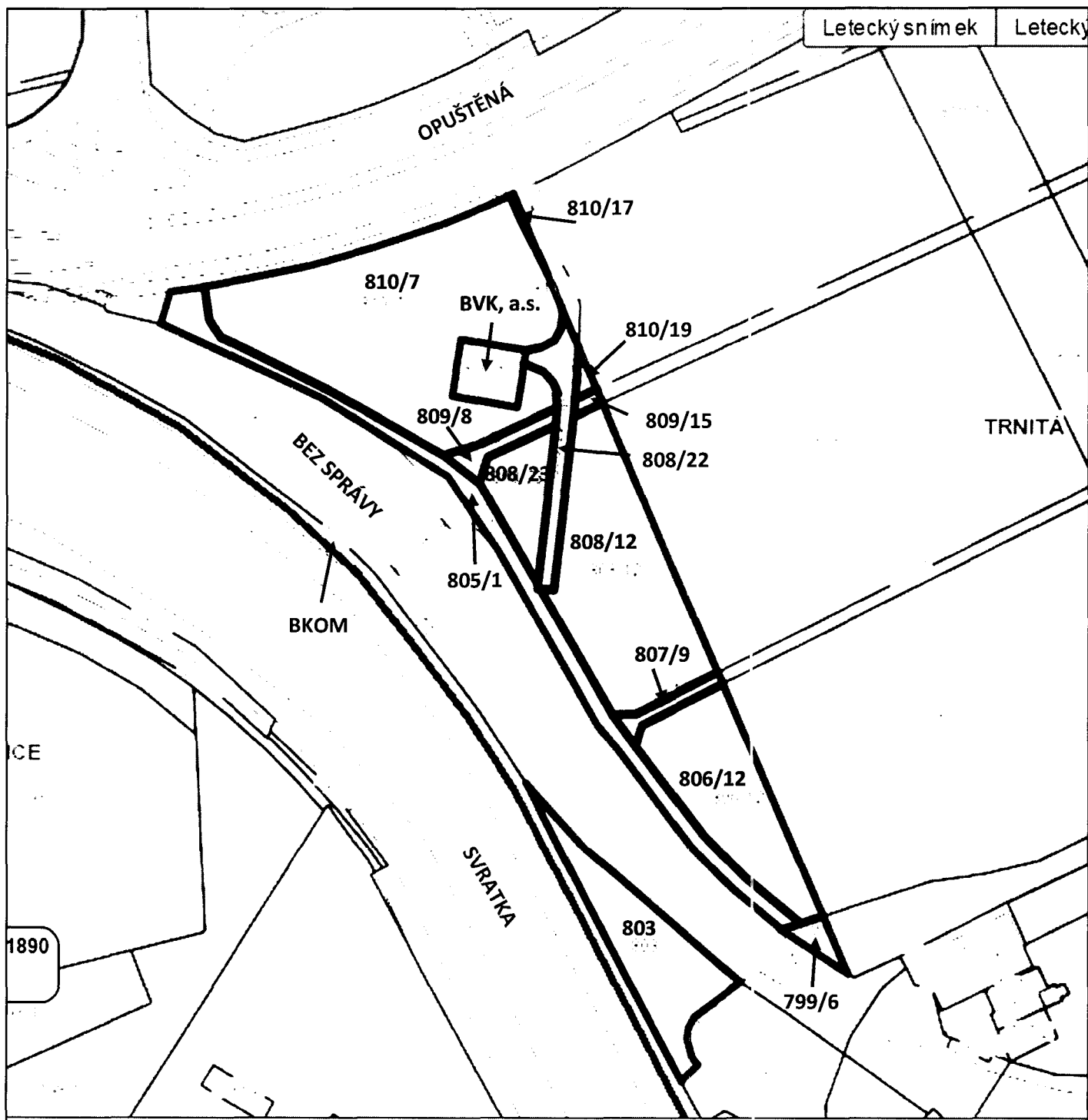
Brno-střed

/1/

parcelní číslo	katastrální území	název ulice	číslo or.	číslo pop.	druh pozemku	způsob využití	výměra
799/6	Trnitá				ostatní plocha	ostatní komunikace	99 m ²
803					ostatní plocha	manipulační plocha	1045 m ²
805/1					ostatní plocha	ostatní komunikace	1135 m ²
806/12					orná půda		1307 m ²
807/9					ostatní plocha	ostatní komunikace	116 m ²
808/12					orná půda		2061 m ²
808/22					ostatní plocha	ostatní komunikace	399 m ²
808/23					orná půda		453 m ²
809/8					ostatní plocha	ostatní komunikace	148 m ²
809/15					ostatní plocha	ostatní komunikace	31 m ²
810/7					orná půda		3626 m ²
810/17					ostatní plocha	ostatní komunikace	15 m ²
810/19					orná půda		39 m ²
popis současného využití nemovitosti			navrhovaná změna dispozičního práva včetně změny kategorie svěřeni				
popis: veřejné discgolfové hřiště			dispoziční právo: v rozsahu práv a povinností dle příslušných článků vyhlášky statutárního města Brna č. 20/2001-Statutu města Brna, v platném znění druh pozemku: ostatní plocha, orná půda způsob využití: ostatní komunikace, manipulační plocha kategorie svěřeného majetku: část III. - ostat. nemovitý majetek				

KM RMB - nedoporučuje svěřeni pozemků

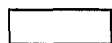
RMB - nedoporučuje svěřeni pozemků



k.ú. Trnité

p.č. 799/6, 803, 805/1, 806/12, 807/9, 808/12, 808/22, 808/23, 809/8, 809/15, 810/7, 810/17, 810/19

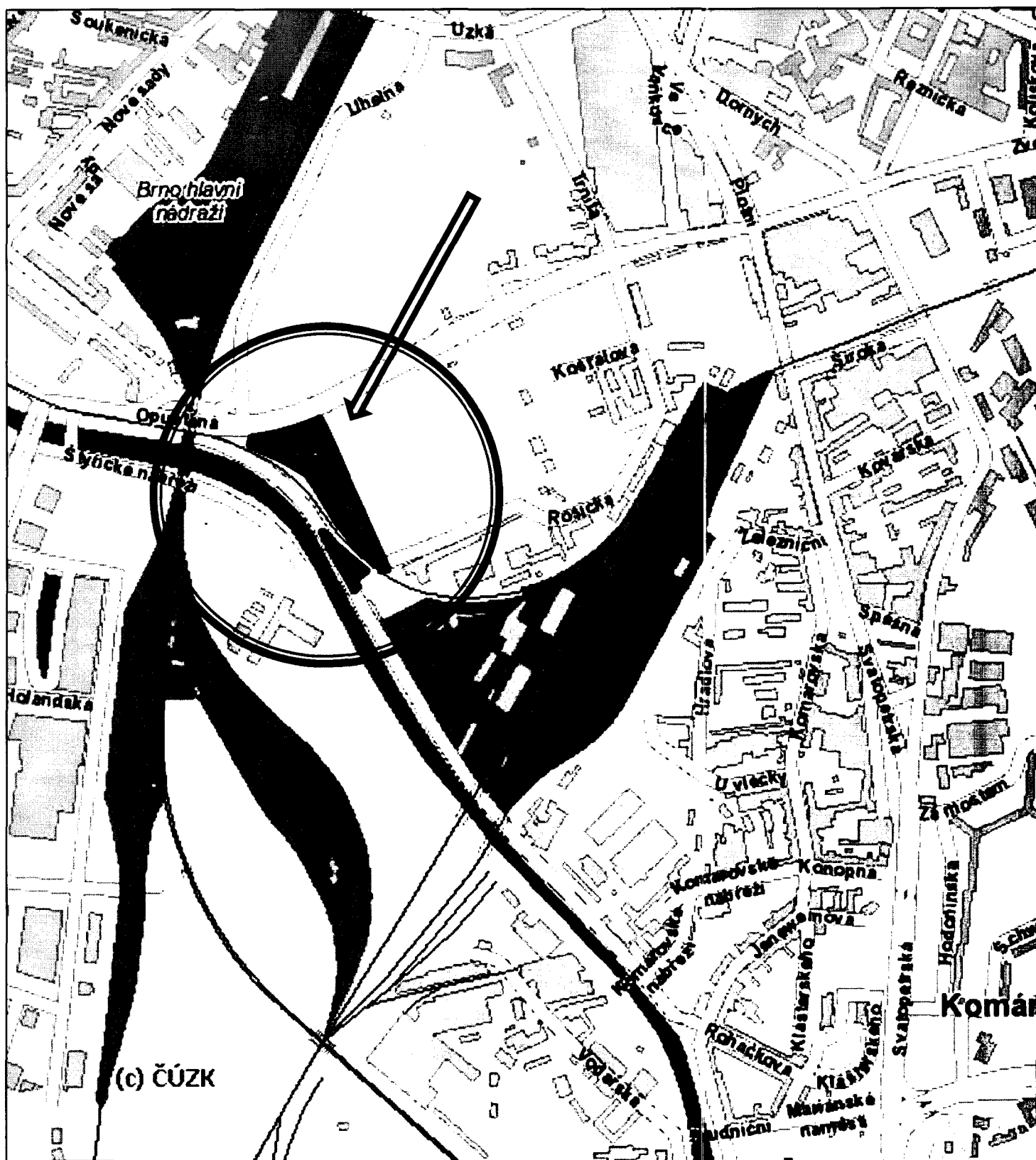
legenda:



- majetek města



- svěřeno MČ v kat. III.



orientační mapa

MAGISTRÁT MĚSTA BRNA
ODBOR INVESTIČNÍ

MMB/0077236/2018

listy: 2 přílohy:

druh:



mmb1es6b4ad802 Doručeno: 19.02.2018

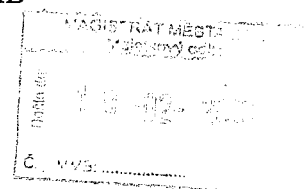
VÁŠ DOPIS ZN.: MMB/0046749/2018
ZĚ DNE: 2018-02-05
NAŠE ČJ.: OI/MMB/0046749/2018
SPIS. ZN.

Mgr. Dagmar Baborovská
vedoucí odboru
Majetkový odbor MMB

- zde -

VYŘIZUJE: Tomáš Kocman
TEL.: 542 174 603
FAX: 542 174 055
E-MAIL: Kocman.tomas@brno.cz

DATUM: 2018-02-13
POČET LISTŮ: 002



Stanovisko ke svěřeni pozemků p.č. 799/6, 803, 805/1, 806/12, 807/9, 808/12, 808/22, 808/23, 809/8, 809/15, 810/7, 810/17, 810/19 v k.ú. Trnitá

Odbor investiční Magistrátu města Brna ve smyslu čl. 31 obecně závazné vyhlášky statutárního města Brna č. 20/2001, kterou se vydává Statut města Brna, ve znění pozdějších vyhlášek a působnosti dle Organizačního řádu Magistrátu města Brna jako zástupce vlastníka vodohospodářské infrastruktury ve vlastnictví statutárního města Brna **nesouhlasí** se svěřením pozemků p.č. 799/6, 803, 805/1, 806/12, 807/9, 808/12, 808/22, 808/23, 809/8, 809/15, 810/7, 810/17, 810/19 v k.ú. Trnitá, o které si požádala MČ Brno-střed, za účelem vybudování discgolfového hřiště.

Na pozemcích p.č. 799/6, 803, 805/1, 806/12, 807/9, 808/12, 808/22, 808/23, 809/8, 810/7, 810/19 v k.ú. Trnitá, o jejichž svěřeni si požádala MČ Brno-střed, se nachází čerpací stanice splaškových vod Jižní centrum, odlehčovací komora, jednotné kanalizační stoky DN 3000/1700, DN 2700/2400 (kmenová stoka B), DN 900/1350, dešťové kanalizační stoky DN 3000/2150, DN 1800, DN 1400 (včetně trojramenné shybky DN 1000 + DN 600 + DN 400), splaškové kanalizační stoky DN 500, DN 200, silový kabel NN CYKY 4Bx25 (přípojka pro čerpací stanici splaškových vod Jižní centrum) v majetku statutárního města Brna a v provozování Brněnských vodáren a kanalizací, a.s. na základě koncesní smlouvy.

Objekty čerpací stanice splaškových vod Jižní centrum, odlehčovací komora, trojramenné shybky jsou v rámci pravidelných kontrol několikrát týdně kontrolovány a musí k nim být zajištěn neustálý příjezd (a to i těžkými nákladními vozy). Upozorňujeme, že příjezdová komunikace nemá charakter veřejné komunikace, na základě kolaudačního rozhodnutí se jedná o neveřejnou účelovou komunikaci s odvodněním. Vzhledem k dotčení výše uvedených pozemků kanalizačním provozem považujeme jejich využití pro sportovní aktivity občanů za nevhodné.

Upozorňujeme na ochranná pásma vodovodních řadů a kanalizačních stok dle § 23 zákona č. 274/2001 Sb. v platném znění:

(3) Ochranná pásma jsou vymezena vodorovnou vzdáleností od vnějšího líce stěny potrubí nebo kanalizační stoky na každou stranu

- u vodovodních řadů a kanalizačních stok do průměru 500 mm včetně, 1,5 m,
- u vodovodních řadů a kanalizačních stok nad průměr 500 mm, 2,5 m,
- u vodovodních řadů nebo kanalizačních stok o průměru nad 200 mm, jejichž dno je uloženo v hloubce větší než 2,5 m pod upraveným povrchem, se vzdálenosti podle písmene a) nebo b) od vnějšího líce zvyšují o 1,0 m.

(5) V ochranném pásmu vodovodního řadu nebo kanalizační stoky lze

- a) provádět zemní práce, stavby, umísťovat konstrukce nebo jiná podcbná zařízení či provádět činnosti, které omezují přístup k vodovodnímu řadu nebo kanalizační stoce nebo které by mohly ohrozit jejich technický stav nebo plynulé provozování,
- b) vysazovat trvalé porosty,
- c) provádět skládky mimo skládek jakéhokoliv odpadu,
- d) provádět terénní úpravy,

jen s písemným souhlasem vlastníka vodovodu nebo kanalizace, popřípadě provozovatele, pokud tak vyplývá ze smlouvy uzavřené podle § 8 odst. 2.

S pozdravem



Ing. Petr Hudec
vedoucí Oddělení přípravy a realizace
inženýrských staveb