



65

Rada města Brna

Z7/33. zasedání Zastupitelstva města Brna  
konané dne 7.11.2017

ZM713070

Název:

Návrh prodeje částí pozemků p.č. 6227/1, 6234/4 a 6234/6, k.ú. Bystrc, pro stavbu lodžii domu  
Filipova 8, 10, 12

Obsah:

- Důvodová zpráva
- Stanoviska dotčených orgánů
- Podmínky kupní smlouvy a smlouvy o zřízení služebnosti
- Grafické přílohy

Návrh usnesení:

**Zastupitelstvo města Brna**

**schvaluje**

**1. prodej**

-dvou částí pozemku p.č. 6227/1 ostatní plocha, zeleň o výměrách 4m<sup>2</sup> a 6 m<sup>2</sup>, k.ú. Bystrc, oddělených geometrickým plánem č. 3367- 63/2017 a v něm označených jako pozemky p.č. 6227/10 ostatní plocha, jiná plocha o výměře 4 m<sup>2</sup> a p.č. 6227/11 ostatní plocha, jiná plocha o výměře 6 m<sup>2</sup>, oba k.ú. Bystrc

-tří částí pozemku p.č. 6234/4 ostatní plocha zeleň o výměrách 7 m<sup>2</sup>, 4 m<sup>2</sup> a 0,44 m<sup>2</sup>, k.ú. Bystrc, oddělených geometrickým plánem č. 3367- 63/2017 a v něm označených jako pozemky p.č. 6234/7 ostatní plocha, jiná plocha o výměře 7 m<sup>2</sup>, p.č. 6234/8 ostatní plocha, jiná plocha o výměře 4 m<sup>2</sup> a díl „a“ o výměře 0,44 m<sup>2</sup>, který byl přičleněn k pozemku p.č. 6234/3 ostatní plocha, jiná plocha o výměře 15 m<sup>2</sup>, vše k.ú. Bystrc (pozemek p.č.6234/3 je vlastnictvím kupujících)

-části pozemku p.č. 6234/6 ostatní plocha, zeleň o výměře 7 m<sup>2</sup>, k.ú. Bystrc, oddělené geometrickým plánem č. 3367- 63/2017 a v něm označené jako p.č. 6234/9 ostatní plocha, jiná plocha o výměře 7 m<sup>2</sup>, k.ú. Bystrc

vlastníkům jednotek v domě Filipova 776/8, 777/10, 778/12, Brno, který je postaven na pozemku p.č. 5952, k.ú. Bystrc, podle podílů na společných částech domu a pozemku uvedených v katastru nemovitostí na LV 14654, za dohodnutou kupní cenu 64.560,-Kč + 21 % DPH, tj. 13.557,60 Kč; celková kupní cena činí 78.117,60 Kč

**2. zřízení služebnosti inženýrské sítě** na dvou částech pozemku p.č. 6227/1(dle GP č. 3367-63/2017 p.č. 6227/10 a p.č. 6227/11) v k.ú. Bystrc – respektování ochranného pásma zařízení veřejného osvětlení a omezení činnosti v ochranném pásmu zařízení veřejného osvětlení, právo vstupu, pro společnost Technické sítě Brno, akciová společnost  
a za podmínek kupní smlouvy a smlouvy o zřízení služebnosti, které tvoří přílohu č..... těchto usnesení.

**Stanoviska dotčených orgánů:**

- Návrh byl projednán a doporučen R7/136. schůzí RMB, konanou dne 10.10.2017.

Zpracovatel:  
Majetkový odbor MMB

Předkládá:  
Rada města Brna

1/16

## Důvodová zpráva

### **Úvod:**

Zastupitelstvu města Brna je předkládán k projednání:

1. návrh prodeje částí pozemků:

-p.č. 6227/1 ostatní plocha, zeleň o celkové výměře 10 m<sup>2</sup> (4m<sup>2</sup> + 6 m<sup>2</sup>)

-p.č. 6234/4 ostatní plocha, zeleň o celkové výměře 11 m<sup>2</sup>, (7 m<sup>2</sup> + 4 m<sup>2</sup> + 0,44 m<sup>2</sup>)

-p.č. 6234/6 ostatní plocha, zeleň o výměře 7 m<sup>2</sup>, vše k.ú. Bystrc, vlastníkům bytových jednotek v domě Filipova 8, 10, 12, Brno, za účelem vybudování lodžii, přesahujících nad uvedené části pozemků města;

2. návrh na zřízení služebnosti inženýrské sítě na dvou částech pozemku p.č. 6227/1(dle GP č. 3367- 63/2017 p.č. 6227/10 a p.č. 6227/11) v k.ú. Bystrc – respektování ochranného pásma zařízení veřejného osvětlení a omezení činnosti v ochranném pásmu zařízení veřejného osvětlení, právo vstupu, pro společnost Technické sítě Brno, akciová společnost, dle požadavku této a.s.;

### **Vlastnictví:**

Pozemky

-p.č. 6227/1 ostatní plocha, zeleň o výměře 12323 m<sup>2</sup>

-p.č. 6234/4 ostatní plocha, zeleň o výměře 72 m<sup>2</sup>

-p.č. 6234/6 ostatní plocha, zeleň o výměře 55 m<sup>2</sup>,vše k.ú. Bystrc,

jsou zapsány jako vlastnictví statutárního města Brna na LV č. 10001 pro k.ú. Bystrc, obec Brno, a to na základě zákona č. 172/1991 Sb.

Řešené části pozemků jsou pronajaty Společenství vlastníků Filipova 8,10,12, Brno, pro stavbu lodžii, nájemní smlouvou č. 6317033824 ze dne 8.8.2017. Správu těchto částí pozemků převzal OSM MMB. Správu ostatních částí uvedených pozemků vykonává dle příslušného ustanovení Statutu města Brna MČ Brno - Bystrc.

### **Popis:**

Dle aktuálního stavu v KN je bytový dům Filipova č.p. 776, 777, 778 zapsán jako stavba tvořící součást pozemku p.č. 5952, k.ú. Bystrc ( LV č. 14654, k.ú. Bystrc) ve spoluvlastnictví vlastníků bytových jednotek v domě, kteří jsou také majiteli navazujících pozemků kolem domu p.č. 6227/6, 6234/3 a 6234/5, k.ú. Bystrc (okapový chodník).

Pozemky p.č. 6234/4 a 6234/6, k.ú. Bystrc, tvoří plochy zeleně před domem Filipova 8, 10, 12, pozemek p.č. 6227/1, k.ú. Bystrc, tvoří rozsáhlou plochu sídlištní zeleně.

### **Návrh na dispozici :**

Vlastníci jednotek v bytovém domě Filipova 8, 10, 12, Brno (dále jen navrhovatelé), požádali o pronájem a současně o prodej částí předmětných pozemků v rozsahu tvořícím plochu pod plánovanou stavbou nových lodžii ( výměna balkonů za lodžie). Předmětné pozemky hodlají navrhovatelé odkoupit podle podílů na společných částech domu a pozemku zapsaných v katastru nemovitostí na LV 14654 pro k.ú. Bystrc, obec Brno.

Vzhledem k velkému počtu kupujících bude realizace odprodeje dlouhodobou záležitostí. Navrhovatelé provádějí již od roku 2016 celkovou revitalizaci domu, v rámci které již čerpají úvěr od banky. Z uvedených důvodů si SVJ části předmětných pozemků nejprve pronajalo, jako rychlejší variantu získání právního vztahu ke stavbou dotčeným pozemkům, a to nájemní smlouvou ze dne 8.8.2017.;

Řešené pozemky byly odděleny geometrickým plánem č. 3367- 63/2017 jako poz. p.č. 6227/10, 6227/11, 6234/7, 6234/8 a 6234/9, k.ú. Bystrc; část pozemku p.č. 6234/4, k.ú. Bystrc, označená v GP jako díl „a“ o výměře 0,44 m<sup>2</sup>, byla přičleněna k pozemku p.č. 6234/3 ve vlastnictví kupujících.

Části pozemku p.č. 6227/1, k.ú. Bystrc (dle GP p.č. 6227/10 a 6227/11) jsou dotčeny ochranným pásmem zařízení veřejného osvětlení ve vlastnictví společnosti Technické sítě Brno, a.s., která požaduje v případě prodeje pozemku zřízení služebnosti respektování ochranného pásma zařízení veřejného osvětlení, omezení činnosti v ochranném pásmu a právo vstupu v rozsahu vyznačeném dle uvedeného GP. Podmínky služebnosti jsou uvedeny v příložených podmínkách kupní smlouvy a smlouvy o zřízení služebnosti.

Převodem řešených pozemků do vlastnictví kupujících pozbyde smyslu nájemní smlouva uzavřená s SV domu Filipova 8, 10, 12, Brno dne 8.8.1917, proto R7/135. schůze RMB konaná dne 10.10.2017schválila její ukončení dohodou s nájemcem po uzavření kupní smlouvy s vlastníky b. j., a to ke dni podání návrhu na vklad vlastnického práva do KN. Obě smlouvy (kupní smlouva a dohoda o ukončení nájemní smlouvy) budou předloženy k podpisu současně.

#### **Ocenění:**

Realizované kupní ceny obdobných pozemků v uvedené lokalitě v letech 2014-2016 jsou v rozpětí 1.500,-Kč/m<sup>2</sup> až 4.598,-Kč/m<sup>2</sup>. S ohledem na umístění a využití pozemků je navrhována kupní cena při střední hranici realizovaných cen.

Návrh jednotkové kupní ceny	2.270,-Kč/m <sup>2</sup>
Kupní cena (28 m <sup>2</sup> )	63.560,-Kč
<u>Správní poplatek za návrh na vklad do KN</u>	<u>1.000,-Kč</u>
<b>Kupní cena celkem</b>	<b>64.560,-Kč</b>
DPH v základní sazbě 21 %	13.557,60 Kč

#### **Průběh projednání:**

##### **R7/KM/62. Komise majetková RMB konaná dne 9.10.2017, bod usnesení č. 28:**

Komise majetková RMB doporučuje RMB a ZMB  
schválit

##### 1. prodej

- dvou částí pozemku p.č. 6227/1 ostatní plocha, zeleň o výměrách 4 m<sup>2</sup> a 6 m<sup>2</sup>, k.ú. Bystrc, oddělených geometrickým plánem č. 3367- 63/2017 a v něm označených jako pozemky p.č. 6227/10 ostatní plocha, jiná plocha o výměře 4 m<sup>2</sup> a p.č. 6227/11 ostatní plocha, jiná plocha o výměře 6 m<sup>2</sup>, oba k.ú. Bystrc

-tří částí pozemku p.č. 6234/4 ostatní plocha zeleň o výměrách 7 m<sup>2</sup>, 4 m<sup>2</sup> a 0,44 m<sup>2</sup>, k.ú. Bystrc, oddělených geometrickým plánem č. 3367- 63/2017 a v něm označených jako pozemky p.č. 6234/7 ostatní plocha, jiná plocha o výměře 7 m<sup>2</sup>, p.č. 6234/8 ostatní plocha, jiná plocha o výměře 4 m<sup>2</sup> a díl „a“ o výměře 0,44 m<sup>2</sup>, který byl přiřčen k pozemku p.č. 6234/3 ostatní plocha, jiná plocha o výměře 15 m<sup>2</sup>, vše k.ú. Bystrc (pozemek p.č.6234/3 je vlastnictvím kupujících),

- části pozemku p.č. 6234/6 ostatní plocha, zeleň o výměře 7 m<sup>2</sup>, k.ú. Bystrc, oddělené geometrickým plánem č. 3367- 63/2017 a v něm označené jako p.č. 6234/9 ostatní plocha, jiná plocha o výměře 7 m<sup>2</sup>, k.ú. Bystrc,

vlastníkům jednotek v domě Filipova 776/8, 777/10, 778/12, Brno, který je postaven na pozemku p.č. 5952, k.ú. Bystrc, podle podílů na společných částech domu a pozemku uvedených v katastru nemovitostí na LV 14654, za dohodnutou kupní cenu 64.560,-Kč (2.270,-Kč/m<sup>2</sup> + 1.000,-Kč návrh na vklad) + 21 % DPH, tj. 13.557,60 Kč; celková kupní cena činí 78.117,60 Kč.

2. zřízení služebnosti inženýrské sítě na dvou částech pozemku p.č. 6227/1(dle GP č. 3367- 63/2017 p.č. 6227/10 a p.č. 6227/11) v k.ú. Bystrc – respektování ochranného pásma zařízení veřejného osvětlení a omezení činnosti v ochranném pásmu zařízení veřejného osvětlení, právo vstupu, pro společnost Technické sítě Brno, akciová společnost

a za podmínek kupní smlouvy a smlouvy o zřízení služebnosti, které jsou součástí materiálu.

Hlasování: 10 - pro, 0 - proti, 0 - se zdržel /11 členů

Usnesení bylo přijato.

Ing. Liptáková	p. Janíček	Ing. Drápalová	PhDr. Hofmannov	Ing. Pospíšil	JUDr. Kerndl	p. Říha	p. Šafařík	Ing. Zuziak	Mgr. Leder	Ing. Malec
pro	pro	omluvená	pro	pro	pro	pro	pro	pro	pro	pro

### **R7/136. schůze RMB konaná dne 10.10.2017, bod usnesení č. 47**

#### 1. RMB doporučuje Zastupitelstvu města Brna schválit

##### ➤ prodej

- dvou částí pozemku p. č. 6227/1 – ostatní plocha, zeleň o výměrách 4m<sup>2</sup> a 6 m<sup>2</sup>, k. ú. Bystrc, oddělených geometrickým plánem č. 3367- 63/2017 a v něm označených jako pozemky p. č. 6227/10 – ostatní plocha, jiná plocha, o výměře 4 m<sup>2</sup> a p. č. 6227/11 ostatní plocha, jiná plocha, o výměře 6 m<sup>2</sup>, oba k. ú. Bystrc

- tři částí pozemku p. č. 6234/4 – ostatní plocha zeleň, o výměrách 7 m<sup>2</sup>, 4 m<sup>2</sup> a 0,44 m<sup>2</sup>, k. ú. Bystrc, oddělených geometrickým plánem č. 3367- 63/2017 a v něm označených jako pozemky p. č. 6234/7 – ostatní plocha, jiná plocha, o výměře 7 m<sup>2</sup>, p. č. 6234/8 ostatní plocha, jiná plocha o výměře 4 m<sup>2</sup> a díl „a“ o výměře 0,44 m<sup>2</sup>, který byl přičleněn k pozemku p. č. 6234/3 – ostatní plocha, jiná plocha o výměře 15 m<sup>2</sup>, vše k. ú. Bystrc (pozemek p. č. 6234/3 je vlastnictvím kupujících)

- částí pozemku p. č. 6234/6 – ostatní plocha, zeleň, o výměře 7 m<sup>2</sup>, k. ú. Bystrc, oddělené geometrickým plánem č. 3367-63/2017 a v něm označené jako p. č. 6234/9 ostatní plocha, jiná plocha, o výměře 7 m<sup>2</sup>, k. ú. Bystrc vlastníků jednotek v domě Filipova 776/8, 777/10, 778/12, Brno, který je postaven na pozemku p. č. 5952, k. ú. Bystrc, podle podílů na společných částech domu a pozemku uvedených v katastru nemovitostí na LV 14654, za dohodnutou kupní cenu 64.560,- Kč + 21 % DPH, tj. 13.557,60 Kč; celková kupní cena činí 78.117,60 Kč

##### ➤ zřízení služebnosti inženýrské sítě

na dvou částech pozemku p. č. 6227/1 (dle GP č. 3367-63/2017 p. č. 6227/10 a p. č. 6227/11) v k. ú. Bystrc – respektování ochranného pásma zařízení veřejného osvětlení a omezení činnosti v ochranném pásmu zařízení veřejného osvětlení, právo vstupu, pro společnost Technické sítě Brno, akciová společnost a za podmínek kupní smlouvy a smlouvy o zřízení služebnosti.

2. RMB schvaluje dohodu o ukončení nájemní smlouvy č. 6317033824 uzavřené dne 8.8.2017 mezi statutárním městem Brnem, jako pronajímatelem a Společenstvím vlastníků Filipova 8,10,12, Brno, společenství vlastníků jednotek, jako nájemcem, o pronájmu částí pozemků p.č. 6227/1, 6234/4 a 6234/6, vše k. ú. Bystrc, s účinností ke dni podání návrhu na vklad kupní smlouvy a smlouvy o zřízení služebnosti, jíž se pronajaté pozemky převádí do vlastnictví vlastníků bytových jednotek v domě Filipova 8,10,12, Brno. Dohoda tvoří přílohu č. .. tohoto zápisu. Ověřená příloha je uložena na Organizačním odboru MMB.

4/10

Schváleno jednomyslně 11 členy.

Ing. Vokřál	Mgr. Hladík	R.Mrázek	Bc. Hollan	Mgr. Ander	Ing. Kacer	M. Janíček	Bc. Kolářný	JUDr. Rusňáková	Ing. Staněk	Mgr. Suchý
pro	pro	pro	pro	pro	pro	pro	pro	pro	pro	pro

Záměr prodeje předmětných pozemků byl předmětem projednání v KM RMB a RMB současně se záměrem pronájmu.

**R7/KM/55. Komise majetková RMB konaná dne 12.6.2017, bod usnesení č. 34 :**

Komise majetková RMB

1. doporučuje RMB souhlasit

se záměrem pronájmu a prodeje částí pozemků:

- p.č. 6227/1 ostatní plocha, zeleň o celkové výměře 10 m<sup>2</sup> (4m<sup>2</sup> + 6 m<sup>2</sup>)
- p.č. 6234/4 ostatní plocha, zeleň o celkové výměře 12 m<sup>2</sup> (7 m<sup>2</sup> + 4 m<sup>2</sup> + 1 m<sup>2</sup>)
- p.č. 6234/6 ostatní plocha, zeleň o výměře 7 m<sup>2</sup> vše k.ú. Bystrc

2. doporučuje RMB schválit

pronájem částí pozemků

- p.č. 6227/1 ostatní plocha, zeleň o celkové výměře 10 m<sup>2</sup> (4m<sup>2</sup> + 6 m<sup>2</sup>)
- p.č. 6234/4 ostatní plocha, zeleň o celkové výměře 12 m<sup>2</sup>, (7 m<sup>2</sup> + 4 m<sup>2</sup> + 1 m<sup>2</sup>)
- p.č. 6234/6 ostatní plocha, zeleň o výměře 7 m<sup>2</sup>, vše k.ú. Bystrc,

Společenství vlastníků Filipova 8,10,12, Brno, společenství vlastníků jednotek, IČ: 05245681, za dohodnuté nájemné 3.335,-Kč/rok (115,-Kč/m<sup>2</sup>/rok) a za podmínek nájemní smlouvy, které jsou součástí materiálu.

Hlasování: 8 - pro, 0 - proti, 0 - se zdržel /11 členů

Usnesení: bylo přijato

Ing. Liptáková	p. Janíček	Ing. Drápalová	PhDr. Hofmannov	Ing. Pospíšil	JUDr. Kerndl	p. Říha	p. Šafařík	Ing. Zuziak	Mgr. Leder	Ing. Malec
pro	pro	nepřítomna	omluvena	pro	pro	pro	pro	omluven	pro	pro

**R7/122. schůze Rady města Brna konaná dne 27.6.2017, bod usnesení č. 68:**

RMB souhlasí se záměrem pronájmu a prodeje částí pozemků

- p. č. 6227/1 – ostatní plocha, zeleň, o celkové výměře 10 m<sup>2</sup> (dvě části 4 m<sup>2</sup> + 6 m<sup>2</sup>)
  - p. č. 6234/4 – ostatní plocha, zeleň, o celkové výměře 12 m<sup>2</sup> (tři části 7 m<sup>2</sup> + 4 m<sup>2</sup> + 1 m<sup>2</sup>)
  - p. č. 6234/6 – ostatní plocha, zeleň o výměře 7 m<sup>2</sup>
- vše k. ú. Bystrc.

Schváleno jednomyslně 8 členy.

5/16

Ing. Vokřál	Mgr. Hladík	R.Mirázek	Bc. Hollan	Mgr. Ander	Ing. Kacer	M. Janíček	Bc. Koláčný	JUDr. Rusňáková	Ing. Staněk	Mgr. Suchý
pro	—	pro	pro	pro	—	pro	pro	pro	—	pro

Záměr pronájmu a prodeje částí pozemků p.č. 6227/1, 6234/4, 6234/6, k.ú. Bystrc byl zveřejněn zákonem stanoveným způsobem od 28.6.2017.

Návrh pronájmu byl schválen **R7/126. schůzí Rady města Brna konanou dne 25.7.2017**, bod usnesení č. 40, nájemní smlouva byla uzavřena dne 8.8.2017.

#### **Závěr:**

Na základě výše uvedeného je předkládán k projednání návrh prodeje částí pozemků p.č. 6227/1, 6234/4, 6234/6, k.ú. Bystrc a návrh na zřízení služebnosti inženýrské sítě s doporučením ke schválení.

#### **Stanoviska dotčených orgánů**

**OÚPR MMB** – dle vyjádření ze dne 17.1.2017 jsou pozemky p.č. 6227/1, 6234/4 a 6234/6 k.ú. Bystrc dle Územního plánu města Brna součástí stabilizované plochy bydlení čistého – BC. Tyto plochy jsou určeny především pro bydlení. Žadatelé žádají o prodej předmětných částí pozemků za účelem výstavby nových betonových balkónů u BD Filipova 8, 10,12. Záměr je v souladu s regulativy ÚPmB a úkoly územního plánování, tj. obnovou sídelní struktury a zlepšení kvality bydlení. Odbor územního plánování a rozvoje nemá z územního hlediska námitek k prodeji předmětných pozemků p.č. 6227/1, 6234/4 a 6234/6 v k.ú. Bystrc.

**MČ Brno–Bystrc** – dle vyjádření ze dne 16.2.2017 RMČ Brno-Bystrc na své mimořádné 27. schůzi, konané dne 15.1.2017 souhlasila s prodejem částí pozemků p.č. 6227/1, 6234/4 a 6234/6 k.ú. Bystrc vlastníkům BD Filipova 8,10,12.

**Digitální technická mapa města Brna** – dle Digitální technické mapy inženýrských sítí jsou pozemky p.č. 6277/1, 6234/4 a 6234/6 k.ú. Bystrc dotčeny podzemním vedením NN (E.ON Distribuce, a.s.), vodovodní přípojkou a splaškovou a dešťovou přípojkou (není v provozování BVK, a.s.), kabelem VO (TSB, a.s.) a plynovou přípojkou (GasNet, s.r.o.).

**Odbor životního prostředí MMB** – dle vyjádření ze dne 3.5.2017 je vlastníky bytových jednotek Filipova 8, 10, 12 plánována výměna stávajících zavěšených balkónů za nové větší rovněž zavěšené. Pod stávajícími balkony je trávník a jeden keř zlatice.

OŽP MMB nemá námitek k prodeji nebo pronájmu uvedených pozemků v nejnútnejším rozsahu pro realizaci nových balkónů u bytového domu Filipova 8,10,12.

**Brněnské vodárny a kanalizace, a.s.** – dle vyjádření ze dne 27.4.2017 společnost s prodejem/pronájmem částí pozemků p.č. 6227/1, 6234/4, 6234/6 v k.ú. Bystrc za účelem rozšíření lodžii u bytového domu Filipova 8,10,12 souhlasí bez připomínek, neboť nedojde k dotčení inženýrských sítí v provozování společnosti.

**Technické sítě Brno, a.s.** – dle vyjádření ze dne 2.5.2017 s uvedenou dispozicí - prodej/pronájem částí pozemků p.č. 6234/4 a 6234/6 oba v k.ú. Bystrc pod balkony bytových domů společnost souhlasí bez připomínek.

S prodejem/pronájmem částí pozemku 6227/1 v k.ú. Bystrc pod balkony bytových domů, bude společnost z důvodu dotčení těchto částí pozemku ochranným pásmem kabelu veřejného osvětlení souhlasit pouze za podmínky, že spolu s kupní smlouvou bude uzavřena smlouva o zřízení služebnosti a to na dotčení pozemku ochranným pásmem veřejného osvětlení.

**E.ON Distribuce, a.s.** – dle vyjádření ze dne 27.4.2017 se v zájmovém území nachází podzemní vedení NN. Na energetické zařízení se vztahuje omezení vyplývající z ustanovení zákona č.458/ 2000 Sb. § 46 v platném znění pro činnosti v ochranných pásmech. V případě prodeje pozemků společnost požaduje, aby byl zájemce informován o existenci vedení a omezeních vyplývajících z ustanovení uvedeného zákona.

Ke stavbě a činnosti v ochranných pásmech (dále jen OP) nadzemního vedení VN, VVN, podzemního vedení nebo elektrických stanic je investor povinen zajistit si písemný souhlas ve smyslu § 46 odst. 11 zákona č. 458/2000 Sb., o podmínkách podnikání a výkonu státní správy v energetických odvětvích, v platném znění.

**Dopravní podnik města Brna, a.s.** – dle sdělení ze dne 27.4.2017 nemá společnost z hlediska zájmů DPmB, a.s. žádné připomínky.

**RWE GasNet, s.r.o.** – dle vyjádření ze dne 13.4.2017 se v zájmovém území, nebo jeho blízkosti nachází provozovaná plynárenská zařízení a plynovodní přípojky ve vlastnictví nebo správě GasNet, s.r.o. Přesnou polohu je nutno před zahájením stavby určit vytyčením. Současně upozorňuje, že se v zájmovém území mohou nacházet plynárenská zařízení a plynovodní přípojky, která jsou ve fázi výstavby a doposud nebyla předána GasNet, s.r.o. k provozování. Taktéž se v zájmovém území mohou nacházet plynárenská zařízení a plynovodní přípojky jiných vlastníků či správců, případně i dlouhodobě nefunkční/neprovozovaná plynárenská zařízení a plynovodní přípojky bez dostupných informací o jejich poloze a vlastnictví.

**Podmínky kupní smlouvy a smlouvy o zřízení služebnosti**

1. Prodávající statutární město Brno
  
2. Oprávněný ze služebnosti : Technické sítě Brno, akciová společnost,  
IČ: 25512285
  
3. Kupující  
a povinní ze služebnosti : vlastníci jednotek v bytovém domě Filipova 776/8, 777/10, 778/12  
Brno postaveném na pozemku p.č. 5952, k.ú. Bystrc *(podle podílů na  
společných částech domu a pozemku uvedených v katastru nemovitostí  
na LV 14654)*
  
4. Předmět koupě: -dvě části pozemku p.č. 6227/1 ostatní plocha, zeleň o výměrách 4m<sup>2</sup>  
a 6 m<sup>2</sup>, k.ú. Bystrc, oddělené geometrickým plánem č. 3367- 63/2017  
a v něm označené jako pozemky p.č. 6227/10 ostatní plocha, jiná  
plocha o výměře 4 m<sup>2</sup> a p.č. 6227/11 ostatní plocha, jiná plocha o  
výměře 6 m<sup>2</sup>, oba k.ú. Bystrc  
-tři části pozemku p.č. 6234/4 ostatní plocha zeleň o výměrách 7 m<sup>2</sup>, 4  
m<sup>2</sup> a 0,44 m<sup>2</sup>, k.ú. Bystrc, oddělené geometrickým plánem č. 3367-  
63/2017 a v něm označené jako pozemky p.č. 6234/7 ostatní plocha,  
jiná plocha o výměře 7 m<sup>2</sup>, p.č. 6234/8 ostatní plocha, jiná plocha o  
výměře 4 m<sup>2</sup> a díl „a“ o výměře 0,44 m<sup>2</sup>, který byl přičleněn  
k pozemku p.č. 6234/3 ostatní plocha, jiná plocha o výměře 15 m<sup>2</sup>, vše  
k.ú. Bystrc (pozemek p.č.6234/3 je vlastnictvím kupujících)  
-část pozemku p.č. 6234/6 ostatní plocha, zeleň o výměře 7 m<sup>2</sup>, k.ú.  
Bystrc, oddělená geometrickým plánem č. 3367- 63/2017 a v něm  
označená jako p.č. 6234/9 ostatní plocha, jiná plocha o výměře 7 m<sup>2</sup>,  
k.ú. Bystrc
  
5. Kupní cena: 64.560,-Kč + DPH 21 %, tj. 13.557,60 Kč; celková kupní cena činí  
78.117,60 Kč.
  
6. Splatnost: před podpisem smlouvy převodem na účet prodávajícího č.  
111422222/0800. Variabilní symbol je číslo smlouvy.
  
7. Daně: poplatníkem daně z nabytí nemovitých věcí jsou kupující
  
8. Obsah služebnosti :

Převáděné části pozemku p.č. 6227/1, k.ú. Bystrc, dle GP č. 3367-63/2017 označené jako pozemky p.č. 6227/10 a p.č. 6227/11, k.ú. Bystrc, dále jen služebné pozemky, jsou dotčeny ochranným pásmem podzemního kabelu veřejného osvětlení.

Touto smlouvou se zároveň její účastníci, a to Technické sítě Brno, akciová společnost, jako vlastník zařízení veřejného osvětlení, dále jen oprávněný ze služebnosti a vlastníci jednotek v bytovém domě Filipova 8, 10, 12, Brno, uvedení v této smlouvě na straně .... pod pořadovými



číslky ....., jako budoucí vlastníci služebných pozemků, dále jen povinní ze služebnosti, dohodlí na zřízení služebnosti ke služebným pozemkům takto:

1. Povinní ze služebnosti se zavazují na služebných pozemcích respektovat ochranné pásmo zařízení veřejného osvětlení, které činí 1 m na každou stranu od osy kabelu.

Jen s písemným souhlasem oprávněného ze služebnosti jsou povinní ze služebnosti oprávněni na služebných pozemcích v ochranném pásmu zařízení veřejného osvětlení:

- zřizovat stavby, provádět výsadbu trvalých porostů či umisťovat konstrukce a jiná podobná zařízení

- provádět zemní práce, terénní úpravy nebo skládky jakéhokoliv odpadu

- provádět činnosti, které by mohly ohrozit spolehlivost a bezpečnost provozu zařízení veřejného osvětlení nebo ohrozit život, zdraví či majetek osob.

Zařízení veřejného osvětlení musí zůstat volně přístupné, nesmí být oplocováno nebo jinak zneprístupňováno.

2. Povinní ze služebnosti umožní oprávněnému ze služebnosti vstup na služebnou nemovitost za účelem výkonu činností spojených s prováděním obhlídky a kontroly zařízení veřejného osvětlení, s jeho provozováním, údržbou, opravami, prováděním jeho úprav, včetně stavebních, za účelem modernizace nebo zlepšení výkonnosti veřejného osvětlení.

Případné škody na služebné nemovitosti způsobené pracemi na zařízení veřejného osvětlení opraví oprávněný ze služebnosti na vlastní náklady.

3. Opravy a údržbu zařízení veřejného osvětlení bude oprávněný ze služebnosti provádět na vlastní náklady.

4. Povinný ze služebnosti se musí zdržet všeho, čím by narušoval výkon práv odpovídajících služebnosti.

6. Přesná poloha - rozsah služebnosti, je dána geometrickým plánem č. 3367-63/2017, který je nedílnou součástí této smlouvy.

9. Další ujednání o právu služebnosti:

- Právo služebnosti se zřizuje trvale a bezplatně.

- Práva a povinnosti ze zřízené služebnosti přecházejí v plném rozsahu na právní nástupce smluvních stran.

- Kupující, kteří se vkladem vlastnického práva dle této smlouvy do katastru nemovitostí stanou vlastníky pozemků p.č. 6227/10 a p.č. 6227/11, k.ú. Bystrc, jsou povinni strpět na těchto pozemcích výkon výše popsáných práv odpovídajících služebnosti a se zřízením této služebnosti za výše uvedených podmínek souhlasí.

- Oprávněný ze služebnosti práva odpovídající služebnosti tak, jak jsou výše popsána, v plném rozsahu přijímá.

10. Ostatní ujednání:

- Kupující bere na vědomí:

- vyjádření E.ON Servisní, s.r.o. ze dne 8.3. 2017, že se na předmětu nájmu nebo v jeho blízkosti nachází podzemní vedení NN ve vlastnictví E.ON Distribuce, a.s. a jeho ochranné pásmo. Na činnosti v ochranných pásmech se vztahují omezení dle energetického zákona č. 458/2000 Sb., § 46. Ke stavbě a činnosti v ochranných pásmech zařízení distribuční soustavy je investor povinen zajistit si písemný souhlas ve smyslu § 46 odst. 11 uvedeného zákona.

-vyjádření GasNet, s.r.o., zastoupená společností GridService, s.r.o., ze dne 13.4.2017, že se na předmětu prodeje nebo v jeho blízkosti nacházejí provozovaná plynárenská zařízení a plynovodní přípojky ve vlastnictví nebo správě GasNet, s.r.o. Přesnou polohu je nutno před zahájením stavby určit vytyčením. Současně upozorňuje, že se v zájmovém území mohou nacházet plynárenská zařízení a plynovodní přípojky, která jsou ve fázi výstavby a doposud nebyla předána GasNet, s.r.o. k provozování. Taktéž se v zájmovém území mohou nacházet plynárenská zařízení a plynovodní přípojky jiných vlastníků či správců, případně i dlouhodobě nefunkční/neprovozovaná plynárenská zařízení a plynovodní přípojky bez dostupných informací o jejich poloze a vlastnictví. Uvedená vyjádření jsou založena ve spise Majetkového odboru MMB.

## 11. Závěrečná ujednání

-Pokud příslušný katastrální úřad zamítne návrh na vklad vlastnického práva do katastru nemovitostí dle obsahu této smlouvy nebo řízení zastaví, pak po nabytí právní moci takového rozhodnutí se smluvní strany zavazují bez zbytečného odkladu podat nový návrh na vklad na základě opravené nebo pokud oprava není možná, na základě nově uzavřené kupní smlouvy – v tomto případě se původní kupní smlouva od počátku ruší. Nebude-li nový návrh na vklad podán ani do šesti měsíců od pravomocného zamítnutí vkladu nebo zastavení řízení, nově uzavřená kupní smlouva se ruší a smluvní strany si jsou povinny do 30 dnů od uplynutí půlroční lhůty vrátit plnění poskytnutá dle této smlouvy.

VÝKAZ DOSAVADNÍHO A NOVÉHO STAVU ÚDAJŮ KATASTRU NEMOVITOSTÍ														
Dosavadní stav					Nový stav									
Označení pozemku parc. číslem	Výměra parcely		Druh pozemku Způsob využití	Označení pozemku parc. číslem	Výměra parcely		Druh pozemku Způsob využití	Typ stavby Způsob využití	Způsob určení výměry	Porovnání se stavem evidence právních vztahů				
	ha	m <sup>2</sup>			ha	m <sup>2</sup>				Díl přechází z pozemku označeného v katastru nemovitostí	Číslo listu vlastnictví	Výměra dílu		Označení dílu
								ha				m <sup>2</sup>		
6227/1	1	23	23	6227/1	1	23	13	ostat. pl. zeleň	0	6227/1	10001	1	23	13
6234/3		15	ostat. pl. jiná plocha	6227/10			4	ostat. pl. jiná plocha	2	6227/1	10001			4
				6227/11			6	ostat. pl. jiná plocha	2	6227/1	10001			6
6234/4		72	ostat. pl. zeleň	6234/3			15	ostat. pl. jiná plocha	2	6234/3	14654			15
				6234/4			60	ostat. pl. zeleň	2	6234/4	10001			60
6234/6		55	ostat. pl. zeleň	6234/7			7	ostat. pl. jiná plocha	2	6234/4	10001			7
				6234/8			4	ostat. pl. jiná plocha	2	6234/4	10001			4
				6234/6			48	ostat. pl. zeleň	2	6234/6	10001			48
				6234/9			7	ostat. pl. jiná plocha	2	6234/6	10001			7
*) 1		24		65	*) 1		24		64					

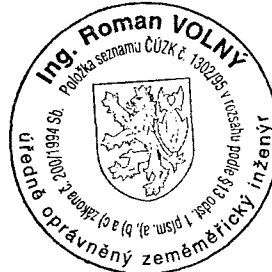
\*) Rozdíl vznikl zaokrouhlením nových výměr ( bod 14.7 písm. b přílohy vyhlášky č. 357/2013 Sb. ).

věcné břemeno

6227/10					6227/1				10001			
6227/11					6227/1				10001			

Oprávněný: dle listiny

Druh věcného břemene: dle listiny

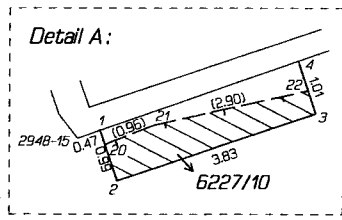
<b>GEOMETRICKÝ PLÁN</b> <b>pro</b> <i>rozdělení a změnu hranice pozemků</i> <i>vymezení rozsahu věcného břemene</i>	Geometrický plán ověřil úředně oprávněný zeměměřický inženýr:	Stejnopis ověřil úředně oprávněný zeměměřický inženýr:
	Jméno, příjmení: <i>Ing. Roman Volný</i>	Jméno, příjmení: <i>Ing. Roman Volný</i>
	Číslo položky seznamu úředně oprávněných zeměměřických inženýrů: <i>1302/1995</i>	Číslo položky seznamu úředně oprávněných zeměměřických inženýrů: <i>1302/1995</i>
	Dne: <i>12. června 2017</i> Číslo: <i>32/2017</i>	Dne: <i>20.6.2017</i> Číslo: <i>32/2017</i>
	Náležitosti a přesnosti odpovídá právním předpisům.	Tento stejnopis odpovídá geometrickému plánu v elektronické podobě uloženému v dokumentaci katastrálního úřadu.
Vyhotovitel: <b>Miloš Čermák – geodetické práce</b> Absolonova 2a, 624 00 Brno, tel. 775 899 251 IČ: 15561780 Číslo plánu: <i>3367-63/2017</i> Okres: <i>Brno – město</i> Obec: <i>Brno</i> Kat. území: <i>Bystrc</i> Mapový list: <i>DKM</i> Dosavadním vlastníkům pozemků byla poskytnuta možnost seznámit se v terénu s průběhem navrhovaných nových hranic, které byly označeny předepsaným způsobem.	Katastrální úřad souhlasí s očíslováním parcel.  <b>KÚ pro Jihomoravský kraj</b> <b>KP Brno-město</b> <b>Petr Doležal</b> <b>PGP-1040/2017-702</b> <b>2017.06.15 12:37:12 CEST</b>	Dověření stejnopisu geometrického plánu v listinné podobě.  

## Seznam souřadnic (S-JTSK)

Číslo bodu Souřadnice pro zápis do KN

	Y	X	Kód kv.	Poznámka
349-439	603756.71	1157346.96	3	roh schodu
349-454	603719.11	1157333.93	3	roh schodu
349-608	603739.77	1157340.37	3	roh betonu
2948-1	603736.76	1157338.11	3	barva
2948-2	603723.22	1157333.31	3	barva
2948-3	603719.79	1157332.16	3	barva
2948-4	603712.18	1157329.49	3	barva
2948-7	603740.05	1157341.21	3	roh betonu
2948-9	603742.54	1157342.16	3	roh betonu
2948-10	603743.23	1157340.27	3	barva
2948-11	603757.22	1157345.22	3	barva
2948-14	603760.63	1157346.41	3	kolík
2948-15	603767.91	1157348.95	3	kolík
1	603767.47	1157348.80	3	dočasně kolík
2	603767.15	1157349.72	3	dočasně kolík
3	603763.51	1157348.50	3	dočasně kolík
4	603763.83	1157347.53	3	dočasně kolík
5	603756.95	1157346.15	3	dočasně barva
6	603749.96	1157343.69	3	dočasně kolík
7	603750.29	1157342.77	3	dočasně kolík
8	603747.11	1157341.64	3	dočasně kolík
9	603746.79	1157342.57	3	dočasně kolík
10	603742.90	1157341.16	3	dočasně barva
11	603740.35	1157340.25	3	dočasně barva
12	603739.88	1157340.08	3	dočasně barva
13	603733.49	1157336.95	3	dočasně kolík
14	603733.18	1157337.83	3	dočasně kolík
15	603726.19	1157335.39	3	dočasně kolík
16	603726.50	1157334.47	3	dočasně kolík
17	603719.48	1157332.96	3	dočasně barva
18	603712.62	1157330.59	3	dočasně kolík
19	603712.90	1157329.74	3	dočasně kolík
<u>věcné břemeno</u>				
20	603767.38	1157349.06	3	
21	603766.49	1157348.71	3	
22	603763.65	1157348.07	3	
23	603717.96	1157332.44	3	
24	603716.85	1157331.15	3	
25	603712.85	1157329.90	3	

Detail



V.  
6227/1

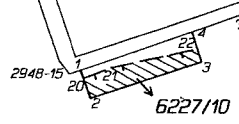
6227/6

6234/3

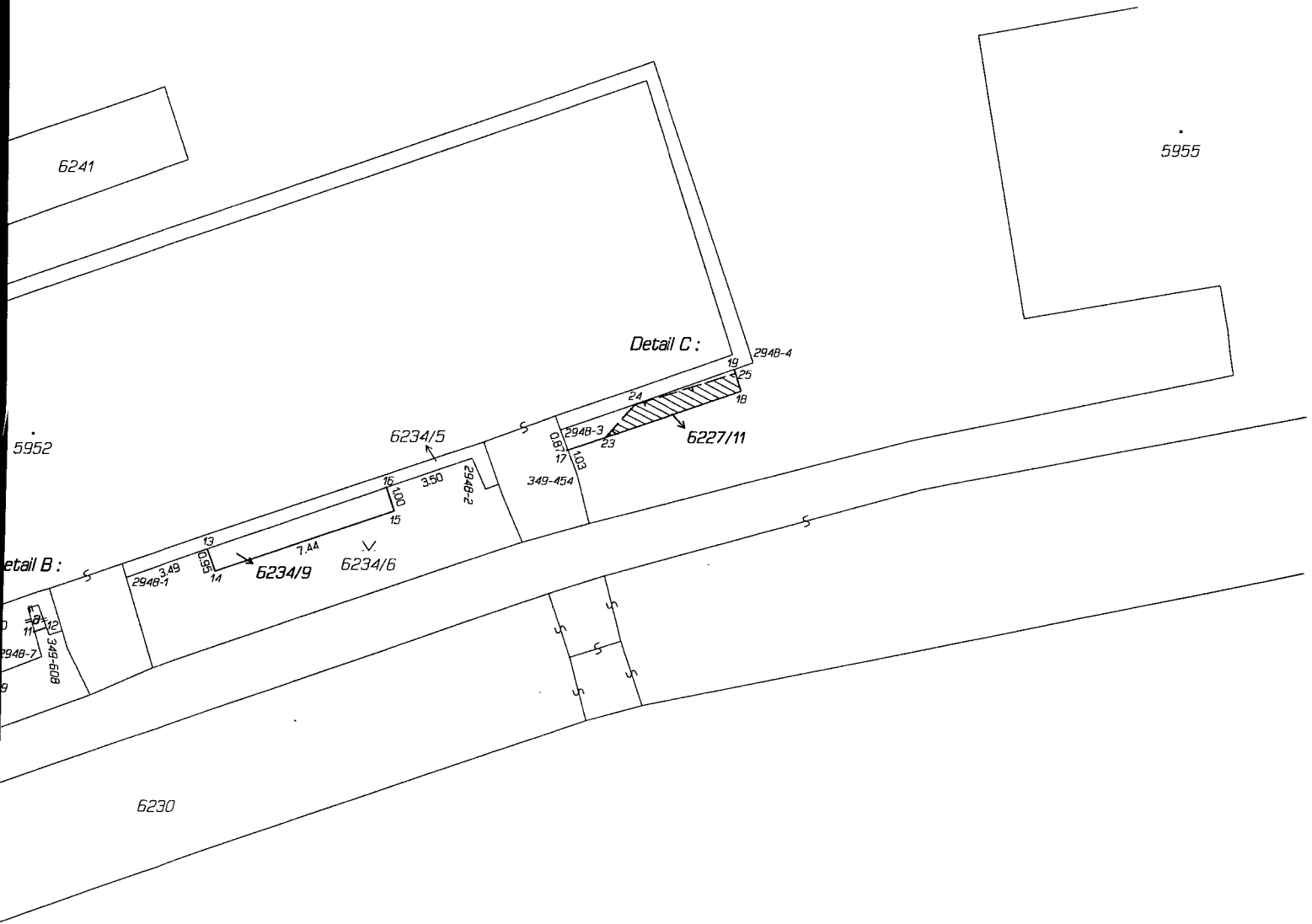
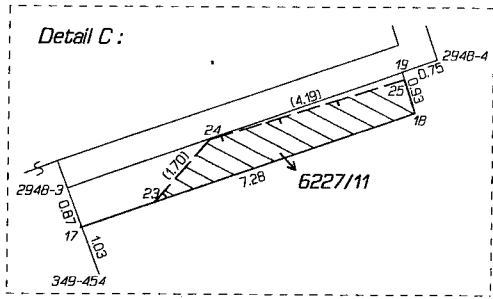
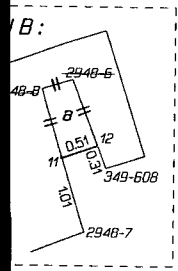
6234/B

V.  
6234/4

6234/7



5951



**Legenda:**

Vlastníci pozemků:

Statutární město Brno

LV 14654 - vlastníci BJ Filipova 8, 10, 12

Předmět dispozice - prodej:

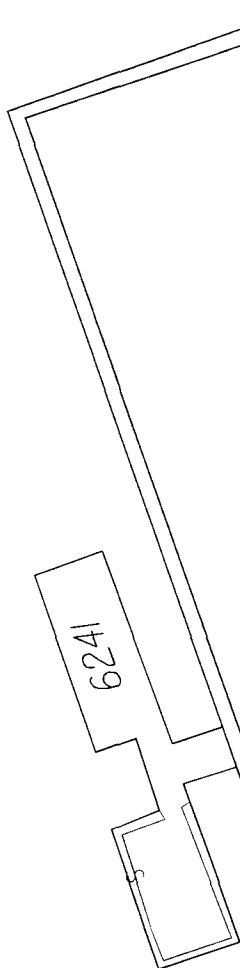
LV 14654 - vlastníci BJ Filipova 8, 10, 12

- část poz. p.č. 6227/1 - cca 10 m<sup>2</sup>

- část poz. p.č. 6234/4 - cca 11 m<sup>2</sup>

- část poz. p.č. 6234/6 - cca 7 m<sup>2</sup>

6227/1 k.ú. Bystřec



6227/6

5952

6234/3

c.o.19

6234/4

6230

6262/2

FILIPOVA

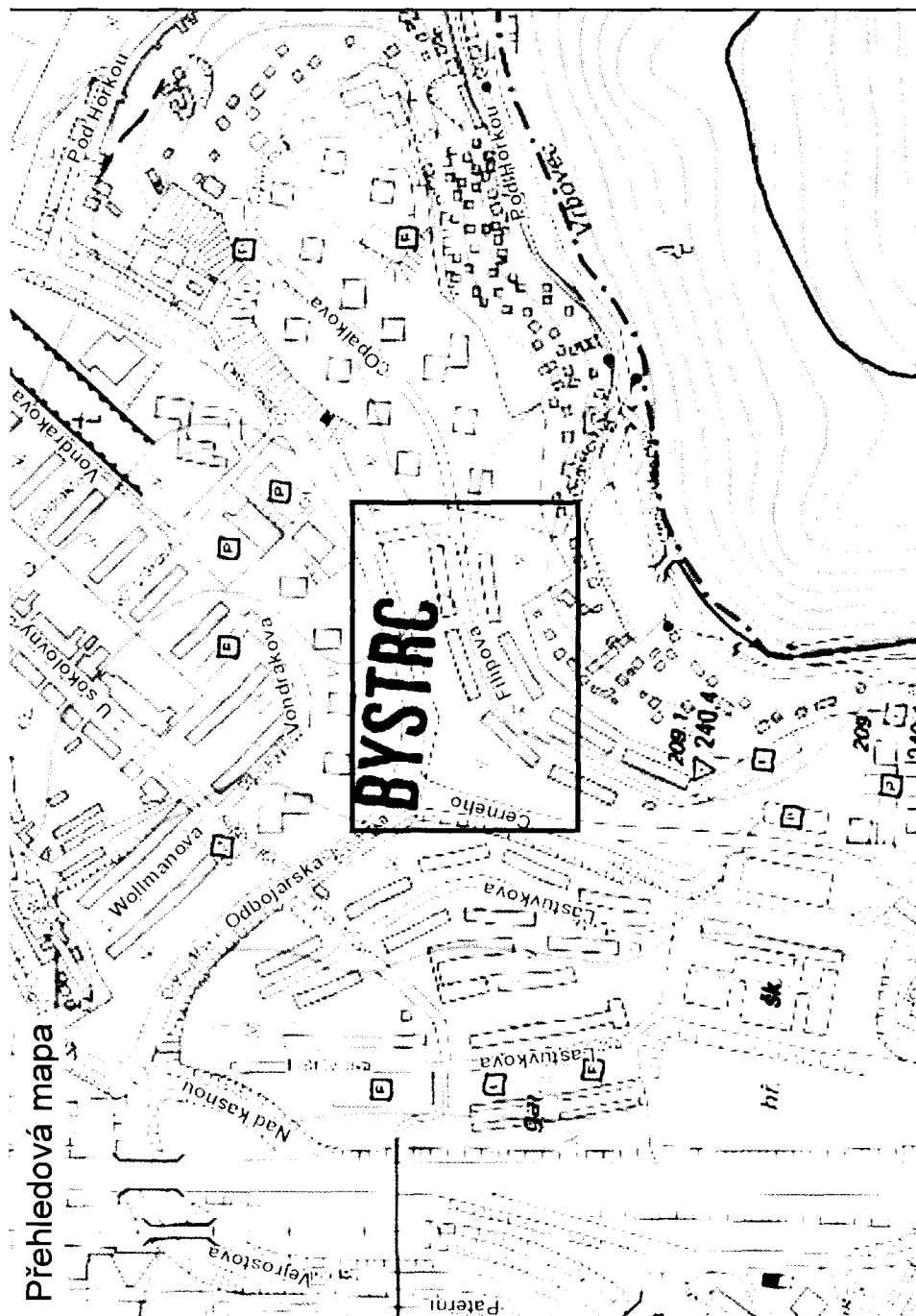
6228/6

6239

5943

Lokalita - Filipova  
Magistrát města Brna, Majetkový odbor  
verze 1, pl4\_Filipova\_v1.dgn, MO MMB, 12.4.2017 Kubiček  
měřítko 1:300





Přehledová mapa