



Z7/33. zasedání Zastupitelstva města Brna  
konané dne 7.11. 2017

**Název**  
**Návrh prodeje částí pozemků p.č. 8004/8, 8010/5 v k.ú. Židenice, pozemku p.č. 5049/251 v k.ú. Líšeň.**

**Obsah:**

- Důvodová zpráva
- Stanoviska dotčených orgánů
- Podmínky kupní smlouvy
- Mapové podklady, foto

**Návrh usnesení:**

**Zastupitelstvo města Brna**

**schvaluje**

prodej

- pozemku p.č. 5049/251 orná půda o výměře 47 m<sup>2</sup> v k.ú. Líšeň
- části pozemku p.č. 8004/8 ostatní plocha, jiná plocha o výměře 65 m<sup>2</sup> (dle GP č. 3362-22/2017 pozemek p.č. 8004/11)
- části pozemku p.č. 8010/5 ostatní plocha, ostatní komunikace o výměře 53 m<sup>2</sup> (dle GP č. 3362-22/2017 pozemek p.č. 8010/5)

v k.ú. Židenice

manželům ..... a za dohodnutou kupní cenu 481.800,-Kč a za podmínek kupní smlouvy, které tvoří přílohu č. .... těchto usnesení

**Stanoviska dotčených orgánů**

**Rada města Brna na R7/137. schůzi, konané dne 17.10. 2017, doporučila ZMB prodej pozemků schválit.**

Zpracoval:  
Majetkový odbor MMB

Předkládá:  
Rada města Brna

## **Důvodová zpráva:**

### **Úvod:**

V materiálu je předkládán návrh prodeje pozemků, které tvoří funkční celek s nemovitostmi ve vlastnictví manželů – jedná se o části pozemků v k.ú. Židenice před hotelem Velká Klajdovka a o pozemek v k.ú. Líšeň u RD žadatelů.

### **Vlastnictví:**

Statutární město Brno je vlastníkem pozemků

- p.č. 5049/251 orná půda o výměře 47 m<sup>2</sup> v k.ú. Líšeň,
- p.č. 8004/8 ostatní plocha, jiná plocha o výměře 207 m<sup>2</sup> v k.ú. Židenice,
- p.č. 8010/5 ostatní plocha, ostatní komunikace o výměře 58 m<sup>2</sup> v k.ú. Židenice.

Pozemky p.č. 8004/8, 8010/5 k.ú. Židenice jsou součástí ochranného pásma zvláště chráněného území přírodní památky Velká Klajdovka a nachází se rovněž v těsné blízkosti hranic evropsky významné lokality Jižní svahy Hádů. Z tohoto důvodu se k prodeji částí těchto pozemků vyjadřoval rovněž OŽP KrÚ Jihomoravského kraje.

Uplatnění restitučních nároků není zjištěno.

Pozemky jsou ve správě OSM MMB; pozemek p.č. 5049/251 a části pozemků p.č. 8004/8, 8010/5 jsou pronajaty žadatelům.

### **Místní šetření a popis:**

Pozemek p.č. 5049/251 k.ú. Líšeň má úzký tvar, asi jedna třetina pozemku je zpevněna zámkovou dlažbou a slouží výlučně jako příjezd k nemovitostem manželů - k rodinnému domu a k navazující pozemkům, které tvoří s domem funkční celek. Další část pozemku je přilpocena k pozemkům manželů, je zatravněna. Asi v 1/3 délky pozemku je postavena brána, která je součástí oplocení pozemků kolem RD

Část pozemku p.č. 8004/5 k.ú. Židenice cca o výměře 53 m<sup>2</sup> je součástí oploceného parkoviště před hotelem Velká Klajdovka; část pozemku p.č. 8010/5 k.ú. Židenice cca o výměře 55 m<sup>2</sup> slouží jako příjezdová komunikace k hotelu.

Pozemky kolem hotelu – komunikace a parkoviště, včetně pronajatých pozemků města, jsou oploceny, ze strany ul. Jedovnická je instalovaná pojezdová brána. Oplocení bylo řádně povoleno stavebním úřadem ÚMČ Brno-Vinohrady. K oplocení vydal dne 8.7. 2014 závazné stanovisko – souhlas OŽP KÚ Jihomoravského kraje, a to mj. za podmínky, že nová přístupová cesta do přírodní památky Velká Klajdovka určená pro veřejnost povede přes pozemek p.č. 8004/9 v k.ú. Židenice. ( Pozn. MO MMB - tato cesta vede nyní přes pozemek p.č. 8004/9 pod hotelem, dříve vedla přes komunikaci dnes přilpocenou k hotelu)

### **Uzavřené nájemní smlouvy**

Pozemek p.č. 5049/251 k.ú. Líšeň je manželů pronajat jako součást funkčního celku navazujících nemovitostí ve vlastnictví nájemců NS č. 0063090303389 uzavřenou dne 11.5. 2009. Smlouva je uzavřena na dobu neurčitou za nájemné 423,-Kč/rok (9,-Kč/m<sup>2</sup>/rok).

Část pozemku p.č. 8004/8 o výměře 54 m<sup>2</sup> a část pozemku p.č. 8010/5 o výměře 53 m<sup>2</sup> jsou manželů pronajaty za účelem majetkoprávního vypořádání parkoviště a příjezdové komunikace NS č. 6314032943 uzavřenou dne 24.7. 2014. Smlouva je uzavřena na dobu neurčitou za nájemné 130,-Kč/m<sup>2</sup>/rok + DPH u p.č. 8004/8. Smlouva obsahuje inflační doložku.

Nájemné z obou smluv je řádně hrazeno.

### **Zájemci o dispozici:**

O prodej pozemku p.č. 5049/251 k.ú. Líšeň a o části pozemků p.č. 8004/8 (53 m<sup>2</sup>) a p.č. 8010/5 (55 m<sup>2</sup>) v k.ú. Židenice žádají manželé , vlastníci navazujících nemovitostí, se kterými požadovaný pozemek a části pozemků tvoří funkční celek.

### **Ocenění:**

#### **Pozemek p.č. 5049/251 k.ú. Líšeň**

Realizované prodeje v okolí

r. 2016 nezastavěné pozemky určené dle ÚP k zastavění	2.000,-Kč/m <sup>2</sup> , 3.000,-Kč/m <sup>2</sup>
r. 2014 nezastavěné pozemky určené dle ÚP k zastavění, ul. Houbařská	4.500,-Kč/m <sup>2</sup>
r. 2014 pozemky na výstavbu RD, ul. Bylinková	3.352,-Kč/m <sup>2</sup> – 7.629,- Kč/m <sup>2</sup>
r. 2013 podíly na pozemku pod BD v těsném sousedství	2.044,-Kč/m <sup>2</sup> – 2.500,- Kč/m <sup>2</sup>
r. 2013 podíl na pozemku komunikace k BD v sousedství	3.284,-Kč/m <sup>2</sup>
r. 2016 parkování u BD ul. Molákova	6.046,-Kč/m <sup>2</sup>

S ohledem na tvar, využití a umístění pozemku, je návrh kupní ceny stanoven při středu realizovaných cen ve výši **3.200,-Kč/m<sup>2</sup>**.

**Návrh kupní ceny při výměře 47 m<sup>2</sup> činí 151.400,-Kč**  
(47 m<sup>2</sup> x 3.200,-Kč/m<sup>2</sup>) + 1.000,-Kč správní poplatek

#### **Pozemky p.č. 8010/5, 8004/8 k.ú. Židenice**

Realizované prodeje v okolí

r. 2012 pozemek u vstupu do hotelu, převodce SMB,	2.615,-Kč/m <sup>2</sup>
r. 2013 parkovací stání	3.945,-Kč/m <sup>2</sup>
r. 2015 komunikace; nabyvatel SMB	1.570,- Kč/m <sup>2</sup>
r. 2015 přístupová cesta - chodník	3.218,- Kč/m <sup>2</sup>

S ohledem na lokalitu, umístění a využití (parkoviště u hotelu) pozemku, je návrh kupní ceny stanoven přibližně ve středu realizovaných cen v okolí ve výši **2.800,-Kč/m<sup>2</sup>**.

**Návrh kupní ceny při výměře 108 m<sup>2</sup> činí 302.400,-Kč**  
(108 m<sup>2</sup> x 2.800,-Kč/m<sup>2</sup>)

Prodej pozemků je osvobozen od DPH.

**Celkový návrh kupní ceny** za pozemek p.č. 5049/251 a za části pozemků p.č. 8010/5, 8004/8 **činil 453.800,-Kč.**

### **Návrh usnesení na zasedání KM RMB**

OÚPR MMB ponechává rozhodnutí o prodeji pozemků na příslušných městských částech s tím, že k prodeji části pozemků v k.ú. Židenice je třeba rovněž vyjádření OD MMB z důvodů dotčení těchto pozemků VPS 15/07-1/7 (rozšíření a dobudování komunikací v lokalitě Hády). Vyjádření OD je doporučující. MČ Brno – Vinohrady s prodejem nemovitostí v k.ú. Židenice nesouhlasí, nesouhlas není zdůvodněný. MČ Brno – Líšeň doporučuje prodej formou otevřeného nabídkového řízení. Vzhledem ke skutečnosti, že pozemek p.č. 5049/251 k.ú. Líšeň slouží výlučně pro užívání vlastníků RD má MO MMB za to, že prodej tohoto pozemku v nabídkovém řízení není opodstatněný.

S ohledem na stanoviska příslušných orgánů, byl návrh dispozice předložen na zasedání Komise majetkové RMB ve variantách:

Varianta I.

návrh prodeje pozemku p.č. 5049/251 k.ú. Líšeň a částí pozemků p.č. 8010/8, 8004/8 k.ú. Židenice manž.

Varianta I.

návrh prodeje pozemku p.č. 5049/251 k.ú. Líšeň manž. , doporučení nesouhlasit se záměrem prodeje částí pozemků p.č. 8010/8, 8004/8 k.ú. Židenice

**Komise majetková RMB na R7/KM/51. zasedání, konaném dne 27.3. 2017, pod bodem č. 51/43**

**1. bere na vědomí**

žádost manželů , o prodej pozemku p.č. 5049/251 orná půda o výměře 47 m<sup>2</sup> v k.ú. Líšeň a částí pozemků p.č. 8004/8 ostatní plocha, jiná pl. o výměře 53 m<sup>2</sup>, p.č. 8010/5 ostatní plocha, ostatní komunikace o výměře 55 m<sup>2</sup> v k.ú. Židenice.

Varianta I.

**2. doporučuje RMB**

souhlasit se záměrem prodeje

- pozemku p.č. 5049/251 orná půda o výměře 47 m<sup>2</sup>, v k.ú. Líšeň
- části pozemku p.č. 8004/8 ostatní plocha, jiná plocha o výměře 53 m<sup>2</sup>,
- části pozemku p.č. 8010/5 ostatní plocha, ostatní komunikace o výměře 55 m<sup>2</sup>, v k.ú. Židenice

**3. doporučuje RMB a ZMB**

schválit prodej

- pozemku p.č. 5049/251 orná půda o výměře 47 m<sup>2</sup>, v k.ú. Líšeň
- části pozemku p.č. 8004/8 ostatní plocha, jiná plocha o výměře 53 m<sup>2</sup>,
- části pozemku p.č. 8010/5 ostatní plocha, ostatní komunikace o výměře 55 m<sup>2</sup>, v k.ú. Židenice

manželům za dohodnutou kupní cenu 453.800,-Kč (3.200,-Kč/m<sup>2</sup> za p.č. 5049/251, 2.800,-Kč/m<sup>2</sup> za p.č. 8004/8, 8010/5 + 1.000,-Kč správní poplatek) a za podmínek kupní smlouvy uvedených v materiálu.

Hlasování: 6 – pro var. I., 0 - proti, 3 - se zdrželi /11 členů. **Usnesení bylo přijato.**

Ing. Liptáková	p. Janíček	Ing. Drápalová	PhDr. Hofmannová	Ing. Pospíšil	JUDr. Kerndl	p. Říha	p. Šafařík	Ing. Zuziak	Mgr. Leder	Ing. Matec
pro	pro	pro	pro	zdržel se	omluven	pro	zdržel se	zdržel se	omluven	pro

MO MMB následně předložil k dalšímu projednání na schůzi RMB návrh dispozice s předmětnými pozemky ve variantách:

Var. I: - záměr prodeje pozemku p.č. 5049/261 k.ú. Líšeň a částí pozemků p.č. 8004/8, 8010/5 k.ú. Židenice  
- návrh kupní ceny za pozemek p.č. 5049/261 k.ú. Líšeň a jednotkové kupní ceny za částí pozemků p.č. 8004/8, 8010/5 k.ú. Židenice

Var. II: - nesouhlas se záměrem prodeje částí pozemků p.č. 8004/8, 8010/5 k.ú. Židenice  
- záměr a návrh prodeje pozemku p.č. 5049/261 k.ú. Líšeň

Vzhledem ke skutečnosti, že MČ Brno – Vinohrady nesouhlasí s prodejem pozemku p.č. 8010/5 a části pozemku p.č. 8004/8 k.ú. Židenice a MČ Brno – Líšeň souhlasí s prodejem pozemku p.č. 5049/261 k.ú. Líšeň formou otevřeného nabídkového řízení, byl **záměr prodeje pozemku v k.ú. Líšeň a částí pozemků v k.ú. Židenice předložen RMB k projednání v režimu dohodovacího řízení.**

MČ Brno – Vinohrady a MČ Brno – Líšeň byly o termínu předložení tohoto materiálu do Rady města Brna informovány.

#### **RMB na R7/112.schůzi, konané dne 18.4. 2017,**

**1. bere na vědomí žádost manželů** **i o prodej pozemku**  
p.č. 5049/251 – orná půda, o výměře 47 m<sup>2</sup> v k. ú. Líšeň a částí pozemků p.č. 8004/8 – ostatní plocha, jiná pl. o výměře 53 m<sup>2</sup>, p.č. 8010/5 – ostatní plocha, ostatní komunikace, o výměře 55 m<sup>2</sup> v k. ú. Židenice.

**2. souhlasí**

➤ se záměrem prodeje

- pozemku p.č. 5049/251 – orná půda, o výměře 47 m<sup>2</sup> v k. ú. Líšeň
- části pozemku p.č. 8004/8 – ostatní plocha, jiná plocha, o výměře 53 m<sup>2</sup>
- části pozemku p.č. 8010/5 – ostatní plocha, ostatní komunikace, o výměře 55 m<sup>2</sup> v k. ú. Židenice

➤ s návrhem kupní ceny

- za pozemek p.č. 5049/251 v k. ú. Líšeň ve výši 151.400,- Kč (3.200,- Kč/m<sup>2</sup> + 1.000,- Kč správní poplatek)
- za části pozemků p.č. 8004/8, p.č. 8010/5 v k. ú. Židenice ve výši 2.800,- Kč/m<sup>2</sup>

**Pro návrh usnesení hlasovalo 10 členů, nikdo nebyl proti, 1 člen se zdržel hlasování.**

Ing. Vokřál	Mgr. Hladík	R.Mrázek	Bc. Hollan	Mgr. Ander	Ing. Kacér	M. Janíček	Bc. Kolářný	JUDr. Rusňáková	Ing. Staněk	Mgr. Suchý
pro	pro	pro	pro	pro	zdržel	pro	pro	pro	pro	pro

Následně byli manželé seznámeni s výsledkem projednání jejich žádosti na zasedání KM RMB a na schůzi RMB a byli požádáni o předložení oddělovacího GP na části pozemků p.č. 8004/8, 8010/5 v k.ú. Židenice.

#### **Geometrický plán – upřesnění výměry a návrhu kupní ceny**

V září t.r. byl předán manželům GP č. 3362-22/2017, kterým byla upřesněna výměra oddělované části pozemku p.č. 8004/8, označené jako p.č. 8004/11, na 65 m<sup>2</sup> a výměra oddělované části pozemku p.č. 8010/5, označené jako p.č. 8010/5, byla upřesněna na 53 m<sup>2</sup>.

Na základě uvedeného GP je upřesněn návrh kupní ceny na **481.800,-Kč** takto:

**Návrh kupní ceny za pozemek p.č. 5049/251 k.ú. Líšeň zůstává ve výši 151.400,-Kč**  
(47 m<sup>2</sup> x 3.200,-Kč/m<sup>2</sup>) + 1.000,-Kč správní poplatek

**Návrh kupní ceny za části pozemků v k.ú. Židenice při výměře 118 m<sup>2</sup> činí 330.400,-Kč**  
(118 m<sup>2</sup> x 2.800,-Kč/m<sup>2</sup>)

**MO MMB předložil na schůzi RMB k dalšímu projednání záměr prodeje částí pozemků p.č. 8004/8, 8010/5 k.ú. Židenice k opětovnému zveřejnění z důvodu upřesnění jejich výměry a návrh prodeje částí pozemků p.č. 8004/8, 8010/5 v k.ú. Židenice a pozemku p.č. 5049/251 k.ú. Líšeň manželům za kupní cenu 481.800,-Kč.**

**RMB na R7/134.schůzi, konané dne 26.9. 2017,**

hlasovala po kratší rozpravě o stažení materiálu - stažení bylo schváleno jednomyslně 6 členy.

Ing. Vokřál	Mgr. Hladík	R. Mrázek	Bc. Hollan	Mgr. Ander	Ing. Kacer	M. Janíček	Bc. Kolářný	JUDr. Rusňáková	Ing. Staněk	Mgr. Suchý
pro	pro	pro	nepřít.	pro	--	pro	pro	--	nepřít.	nepřít.

**Ve věci prodeje částí pozemků p.č. 8010/5 a p.č. 8004/8 k.ú. Židenice upřesňuje MO MMB následující.**

**Předmětná část pozemku p.č. 8004/8** je součástí oploceného parkoviště před hotelem, parkoviště se dále nachází na pozemku p.č. 8004/10 ve vlastnictví manželů

**Předmětná část pozemku p.č. 8010/5** je součástí účelové komunikace, která dále vede po pozemcích p.č. 8010/1, 8010/2 k.ú. Židenice ve vlastnictví manž.

Tato komunikace vede pouze kolem hotelu manž. a podél navazujícího pozemku

p.č. 8009/1 k.ú. Židenice v soukromém vlastnictví. Zde komunikace končí. Navazující pozemek p.č. 705/2 k.ú. Kanice je lesní pozemek, na kterém tato zpevněná účelová komunikace již nepokračuje. Soukromý vlastník má po této komunikaci ve vlastnictví manž. zřízeno věcné břemeno průchodu a průjezdu.

**Veřejný přístup na parkoviště a uvedenou účelovou komunikaci byl omezen rozhodnutím příslušného silničního správního úřadu ze dne 30.9. 2015,** kdy bylo

upraveno omezení přístupu na zákaz vjezdu všech vozidel s výjimkou hostů hotelu, restaurace a zahrady a byla povolena instalace vjezdové brány a závorového systému.

Soukromý vlastník pozemku p.č. 8009/1, kolem něhož účelová komunikace vede a současně u něj končí, rovněž souhlasil se zřízením závorového systému.

Dle sdělení OŽP KrÚ Jihomoravského kraje došlo k vytvoření nové přístupové cesty pro pěší do přírodní památky Velká Klajdovka (dříve vedoucí kolem hotelu), a to přes pozemek p.č. 8004/9 k.ú. Židenice, nacházející se pod hotelem. Dnes jsou návštěvníci přírodní památky zvyklí chodit nově vybudovanou cestou, která je v terénu dobře vidět.

Vzhledem k výše uvedenému nedojde odprodejem částí pozemků města p.č. 8010/5, 8004/8 k.ú. Židenice ke změně v přístupu na účelovou komunikaci a parkoviště před hotelem, tyto jsou již nyní v převažujícím rozsahu vybudovány na pozemcích žadatelů a slouží pouze pro hosty hotelu a restaurace. Odprodejem těchto pozemků rovněž nedojde k omezení přístupu pro pěší do přírodní památky Velká Klajdovka.

**RMB na R7/137.schůzi, konané dne 17.10. 2017,**

1. bere na vědomí skutečnost, že účelová komunikace vedoucí kolem hotelu a parkoviště u hotelu slouží pouze pro hosty hotelu a jeho restaurace, příp. jako příjezd pro soukromého vlastníka pozemku p.č. 8009/1, k. ú. Židenice, kde komunikace končí. Soukromý vlastník má po této komunikaci ve vlastnictví manž.

zřízeno věcné břemeno průchodu a průjezdu. Veřejný přístup na účelovou komunikaci a parkoviště byl omezen rozhodnutím silničního správního úřadu ze dne 30. 9. 2015.

2. souhlasí se záměrem prodeje

- části pozemku p.č. 8004/8 - ostatní plocha, jiná plocha, o výměře 65 m<sup>2</sup>,
- části pozemku p.č. 8010/5 - ostatní plocha, ostatní komunikace, o výměře 53 m<sup>2</sup>,  
v k. ú. Židenice.

3. doporučuje Zastupitelstvu města Brna schválit prodej

- pozemku p.č. 5049/251 - orná půda, o výměře 47 m<sup>2</sup>, v k. ú. Líšeň,

- části pozemku p.č. 8004/8 - ostatní plocha, jiná plocha, o výměře 65 m<sup>2</sup> (dle GP č. 3362-22/2017 pozemek p.č. 8004/11),
  - části pozemku p.č. 8010/5 - ostatní plocha, ostatní komunikace, o výměře 53 m<sup>2</sup> (dle GP č. 3362-22/2017 pozemek p.č. 8010/5),
- v k. ú. Židenice,  
manželům  
a za podmínek kupní smlouvy.

za dohodnutou kupní cenu 481.800,- Kč

Pro návrh usnesení hlasovalo 8 členů, nikdo nebyl proti, 2 člen se zdržel hlasování.

Ing. Vokřál	Mgr. Hladík	R. Mrázek	Bc. Hollan	Mgr. Ander	Ing. Kacer	M. Janíček	Bc. Kolářný	JUDr. Rusňáková	Ing. Staněk	Mgr. Suchý
pro	zdržel se	pro	pro	pro	pro	pro	pro	pro	nepřítomen	zdržel se

Záměr prodeje částí pozemků p.č. 8004/8, 8010/5 v k.ú. Židenice byl zveřejněn zákonem stanoveným způsobem od 18.10. 2017 po dobu 15 dní.

#### **Stanoviska dotčených orgánů:**

**OÚPR MMB** - pozemek p.č. 5049/251 k.ú. Líšeň je dle ÚPmB součástí stabilizované plochy bydlení čistého BC, vzhledem ke znalosti území ponecháváme rozhodnutí o dispozici na MČ Brno-Líšeň.

Pozemky p.č. 8010/5, 8004/8 k.ú. Židenice jsou dle ÚPmB součástí plochy pro dopravu s podrobnějším účelem využití stanoveným funkčním typem plochy komunikací a prostranství místního významu. Ve skutečnosti část pozemku p.č. 8004/8 zasahuje do parkoviště, na pozemku p.č. 8010/5 je účelová komunikace. Obecně se pozemky s funkčním typem komunikací a prostranství místního významu neprodávají. Vzhledem ke znalosti místních poměrů ponecháváme rozhodnutí o dispozici na MČ. Pro informaci OÚPR MMB uvádí, že na pozemcích p.č. 8010/5 a p.č. 8004/8 k.ú. Židenice je evidována veřejně prospěšná stavba pod označením VPS 15/07-I/7 (rozšíření a dobudování komunikací v lokalitě Hády), která byla vymezena změnami ÚPmB vydanými opatřením obecné povahy č. 7/2010. Z hlediska uplatnění VPS je k dispozici nezbytné stanovisko OD MMB – oddělení koncepce dopravy a stanovisko MČ z hlediska znalosti území.

**MČ Brno – Líšeň** – ZMČ souhlasí s prodejem pozemku p.č. 5049/251 do vlastnictví manželů , formou otevřeného nabídkového řízení.

**MČ Brno – Vinohrady** – nesouhlasí s prodejem pozemku p.č. 8010/5 a části pozemku p.č. 8004/8 v k.ú. Židenice. (manž. původně požádali o prodej celého pozemku p.č. 8010/5, později byla žádost upřesněna na část pozemku; ke sdělení důvodu nesouhlasu: hlasování v ZMČ proběhlo bez rozpravy a odůvodnění. Nesouhlasné stanovisko vyjádřilo 14 členů z 18 přítomných z celkového počtu 21)

**Odbor dopravy MMB (odd. koncepce dopravy)** – OD souhlasí s prodejem požadovaných částí pozemků p.č. 8010/5, 8004/8 k.ú. Židenice za podmínek uvedených dále v textu. Hranice částí těchto pozemků jsou totožné s vnější hranicí oplocení parkoviště. Podmínkou prodeje je splnění požadavků, které jsou uvedeny v závazném stanovisku OŽP Krajského úřadu Jihomoravského kraje ze dne 8.7. 2014, především zachování a dostatečné označení přístupové cesty přes pozemek p.č. 8004/9 v k.ú. Židenice. (MO MMB uvádí, že uvedeným závazným stanoviskem byl vydán souhlas k oplocení parkoviště a pozemků před hotelem manž.

podmínkou bylo mj. zřízení nové přístupové trasy do přírodní památky Velká Klajdovka určené pro veřejnost, a to přes pozemek manž. p.č. 8004/9, nyní ve vlastnictví pana OŽP KrÚ Jm kraje potvrdil e-mailem ze dne 27.10. 2016 splnění těchto podmínek).

**OSM MMB** – pozemky p.č. 8010/5 a p.č. 8004/8 k.ú. Židenice tvoří spolu se soukromým pozemkem p.č. 8004/10, ve vlastnictví manž., oplocené parkoviště před hotelem Velká Klajdovka. Plochy parkoviště jsou užívány hosty hotelu. K prodeji částí pozemků manž. nemáme z hlediska správy výhrady.

Pozemek p.č. 5049/251 k.ú. Líšeň slouží jako příjezdová cesta k domu je užívána výhradně manž. K prodeji nemáme rovněž námitek.

**OŽP KrÚ Jihomoravského kraje** – jedná se o prodej části pozemku p.č. 8004/8, druh pozemku ostatní plocha, způsob využití jiná plocha, na které se nachází část parkoviště před hotelem Velká Klajdovka a o prodej části pozemku p.č. 8010/5, druh pozemku ostatní plocha, způsob využití ostatní komunikace, na které se nachází část příjezdové komunikace k hotelu Velká Klajdovka.

Dotčené části pozemků p.č. 8010/5 a p.č. 8004/8 v k. ú. Židenice jsou součástí ochranného pásma zvláště chráněného území přírodní památky Velká Klajdovka a nacházejí se rovněž v těsné blízkosti hranic evropsky významné lokality Jižní svahy Hádů (CZ0624236).

Po vyhodnocení podané žádosti došel KrÚ JMK k závěru, že posuzovaným záměrem, tj. samotným prodejem částí pozemků p.č. 8010/5 a p.č. 8004/8 v k. ú. Židenice, nebude nijak negativně dotčeno zvláště chráněné území přírodní památka Velká Klajdovka a rovněž ani evropsky významná lokalita Jižní svahy Hádů (CZ0624236). Rovněž pak nebudou dotčeny ani další zájmy ochrany přírody, u nichž je k výkonu státní správy příslušný KrÚ JMK ve smyslu ust. § 77a zákona č. 114/1992 Sb., o ochraně přírody a krajiny, ve znění pozdějších předpisů. Na základě zjištěných skutečností tak KrÚ JMK vydává níže uvedené vyjádření.

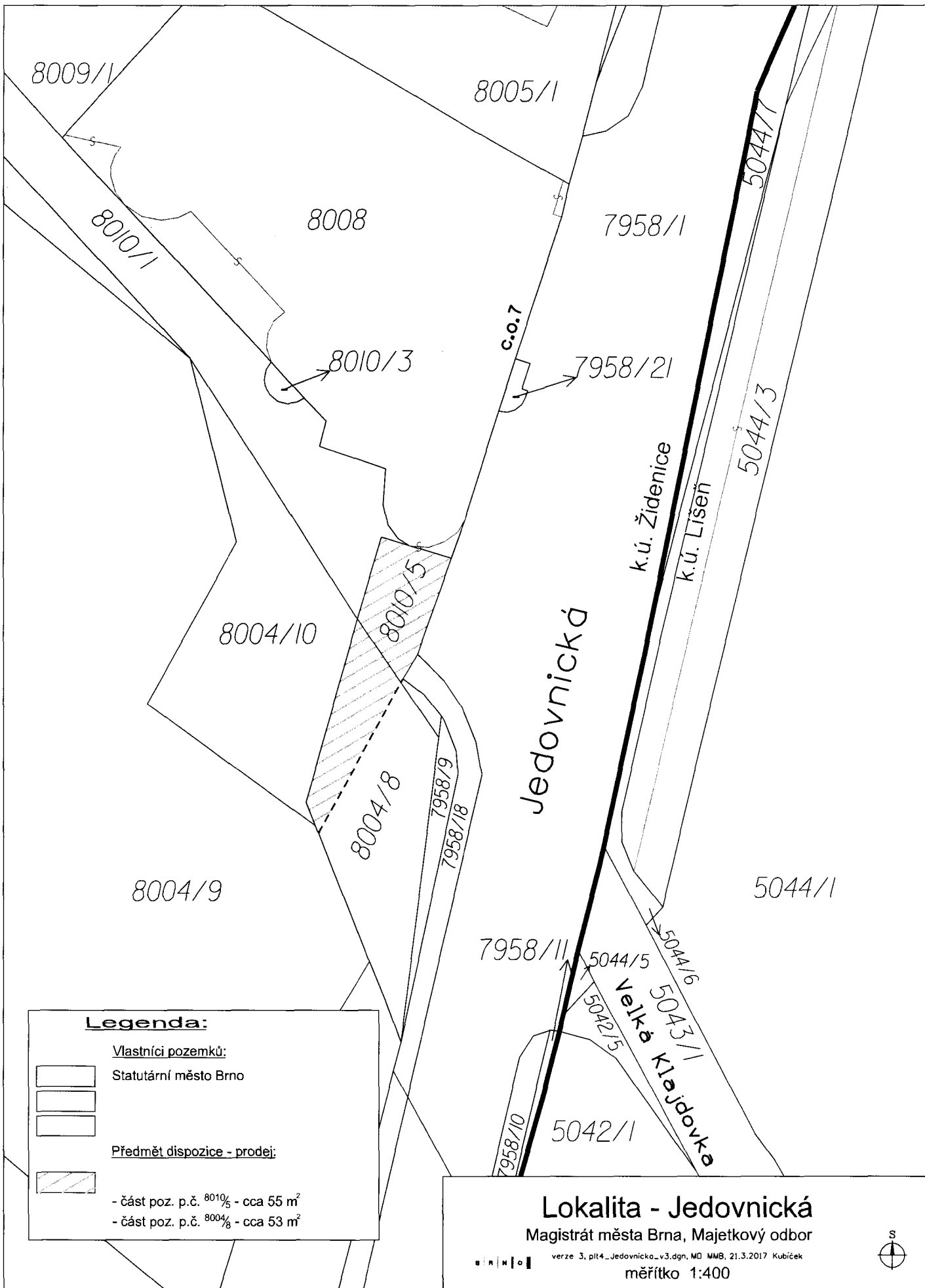
S ohledem na všechny výše uvedené skutečnosti Krajský úřad Jihomoravského kraje, odbor životního prostředí, nemá námítky k prodeji částí pozemků p.č. 8010/5 a p.č. 8004/8 v k. ú. Židenice.

**Brněnské vodárny a kanalizace, a.s.** – s prodejem vyznačených částí pozemků p.č. 8010/5, 8004/8 v k.ú. Židenice souhlasíme bez připomínek, neboť nedojde k dotčení inženýrských sítí, které naše společnost provozuje. Upozornujeme, že vyznačená část pozemku p.č. 8010/5 k.ú. Židenice je dotčena uložením splaškové kanalizační přípojky DN 300 pro nemovitost Jedovnická 3912/7, kterou naše společnost nemá v pachtu.



**Podmínky kupní smlouvy:**

1. Prodávající: statutární město Brno
2. Kupující: manželé
3. Předmět:
- pozemek p.č. 5049/251 orná půda o výměře 47 m<sup>2</sup> v k.ú. Líšeň
  - část pozemku p.č. 8004/8 ostatní plocha, jiná plocha o výměře 65 m<sup>2</sup>, oddělená GP č. 3362-22/2017 a označená jako pozemek p.č. 8004/11
  - část pozemku p.č. 8010/5 ostatní plocha, ostatní komunikace o výměře 53 m<sup>2</sup>, oddělená GP č. 3362-22/2017 a označená jako pozemek p.č. 8010/5 v k.ú. Židenice
4. Kupní cena: dohodou 481.800,- Kč
5. Splatnost: před podpisem kupní smlouvy oběma stranami
6. Daně: dle platných právních předpisů (poplatníkem daně z nabytí nemovitých věcí jsou nabyvatelé)
7. Vedlejší ujednání:
- kupující předloží prodávajícímu doklad o zaplacení kupní ceny spolu s podepsanou smlouvou do 3 měsíců po obdržení návrhu smlouvy
  - smluvní strany se dohodly, že okamžikem nabytí vlastnictví k předmětu koupě dochází k jeho odevzdání a převzetí
  - kupující berou na vědomí, že převáděné části pozemků p.č. 8010/5, 8004/8 k.ú. Židenice jsou dotčeny věcným břemenem umístění kanalizační přípojky, přípojky plynu a kabelové přípojky, a to na základě smlouvy o zřízení věcného břemene ze dne 4.6. 2003, s právními účinky vkladu práva ke dni 15.7. 2003
  - kupující berou dále na vědomí, že na pozemcích p.č. 8010/5 a p.č. 8004/8 k.ú. Židenice je evidována veřejně prospěšná stavba pod označením VPS 15/07-I/7 (rozšíření a dobudování komunikací v lokalitě Hády), která byla vymezena změnami ÚPmB vydanými opatřením obecné povahy č. 7/2010. Z uvedeného vyplývá předkupní právo pro statutární město Brno podle § 101 zákona č. 183/2006 Sb., v platném znění.



**Legenda:**

Vlastníci pozemků:



Statutární město Brno

Předmět dispozice - prodej:



- část poz. p.č. 8010/5 - cca 55 m<sup>2</sup>
- část poz. p.č. 8004/8 - cca 53 m<sup>2</sup>

**Lokalita - Jedovnická**

Magistrát města Brna, Majetkový odbor

verze 3, plt4\_Jedovnicko\_v3.dgn, MD MMB, 21.3.2017 Kubiček

měřítka 1:400

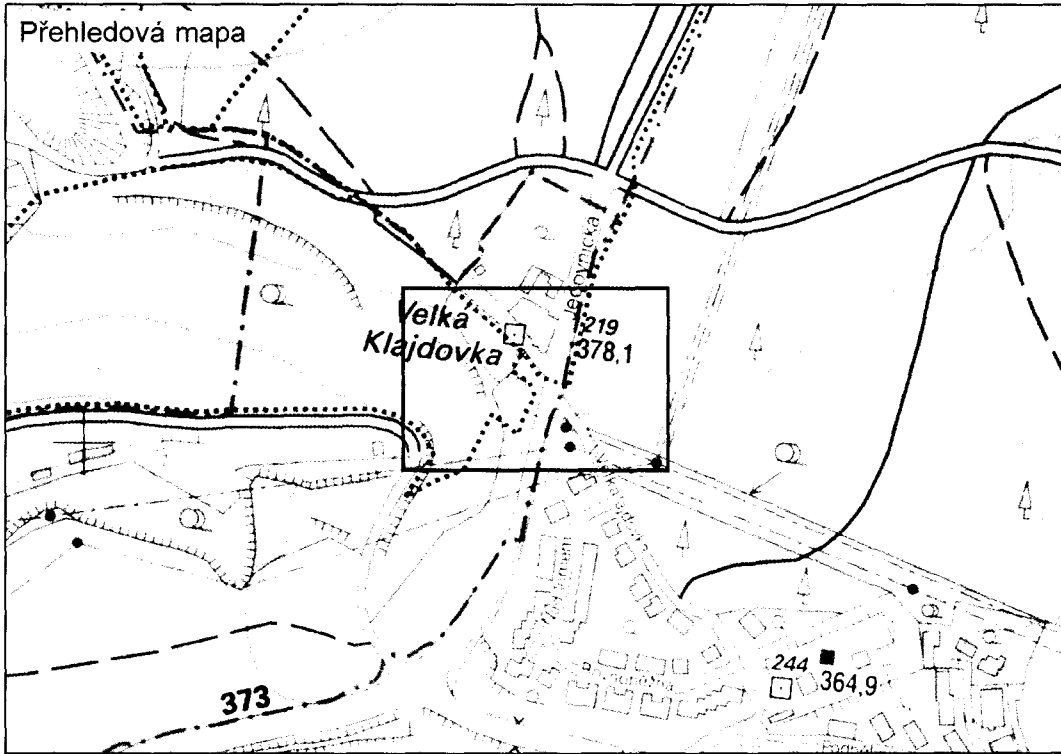






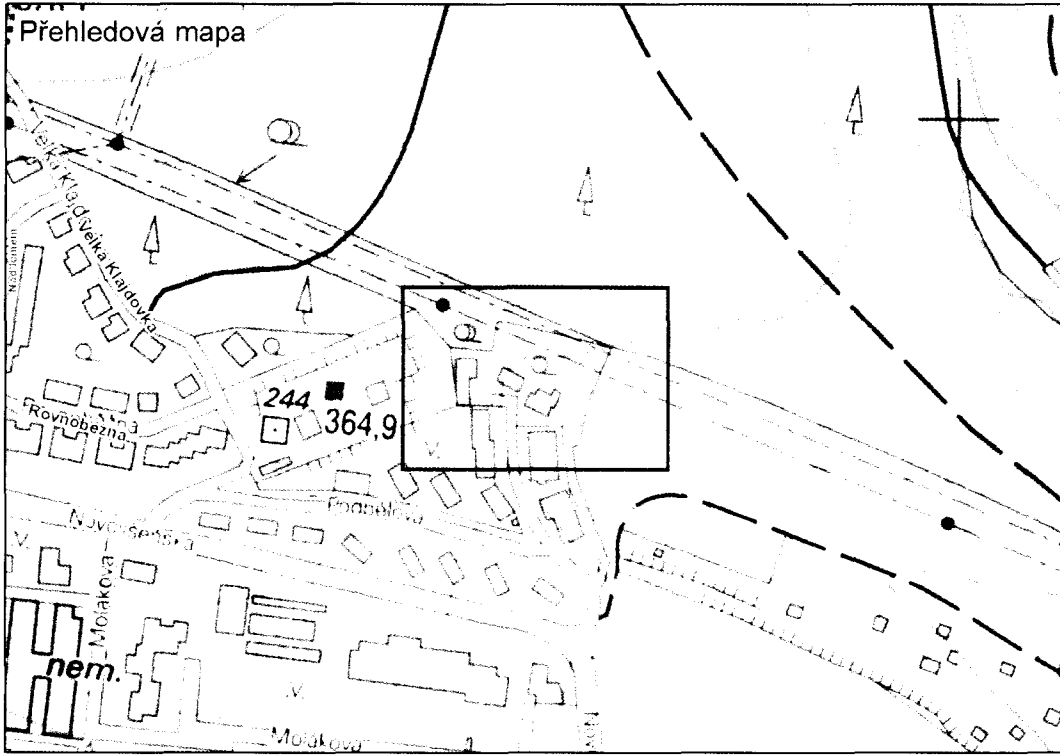


pozemky p.č. 8004/8, 8010/5 k.ú. Židenice



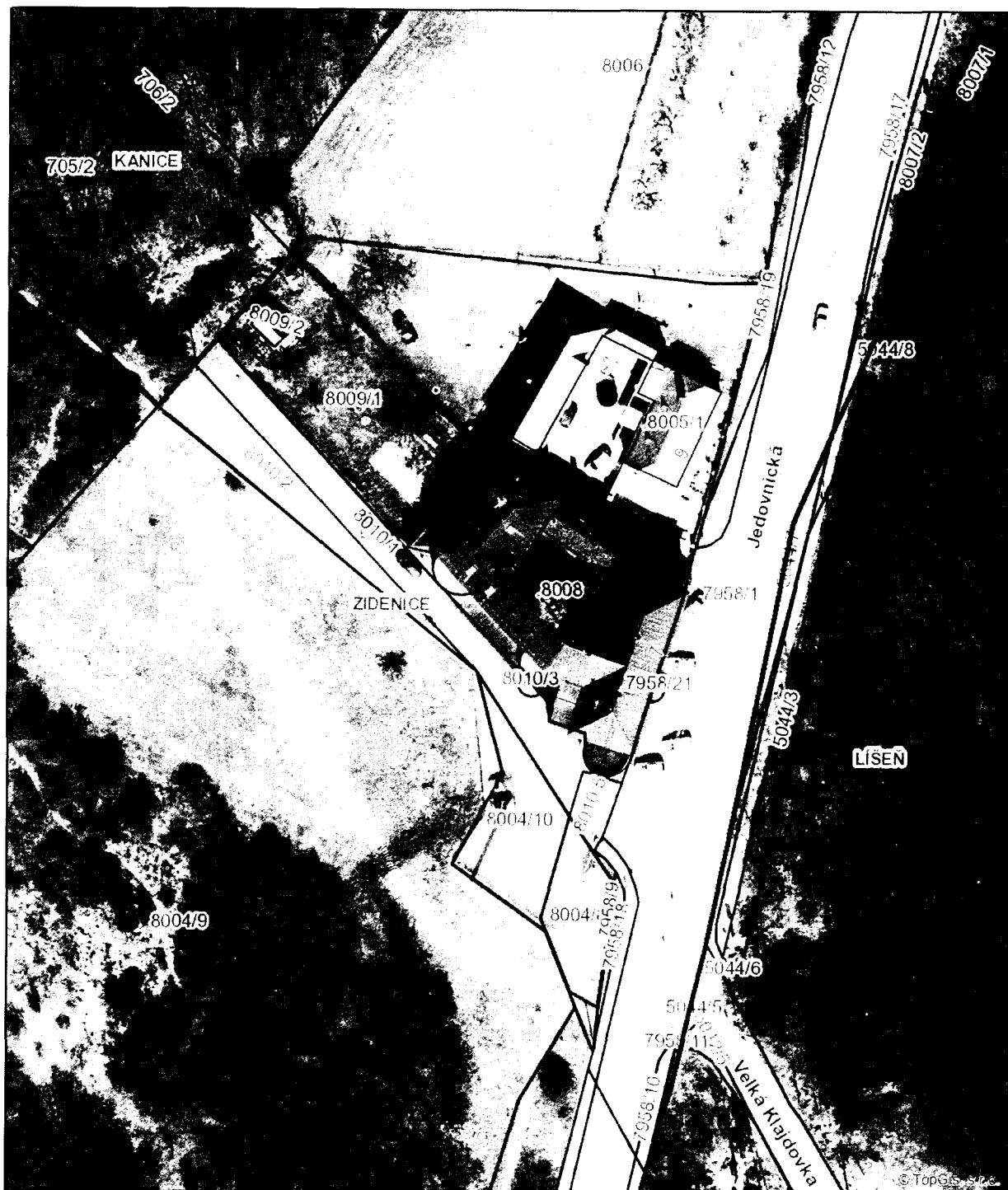


# pozemek p.č. 5049/251 k.ú. Líšeň





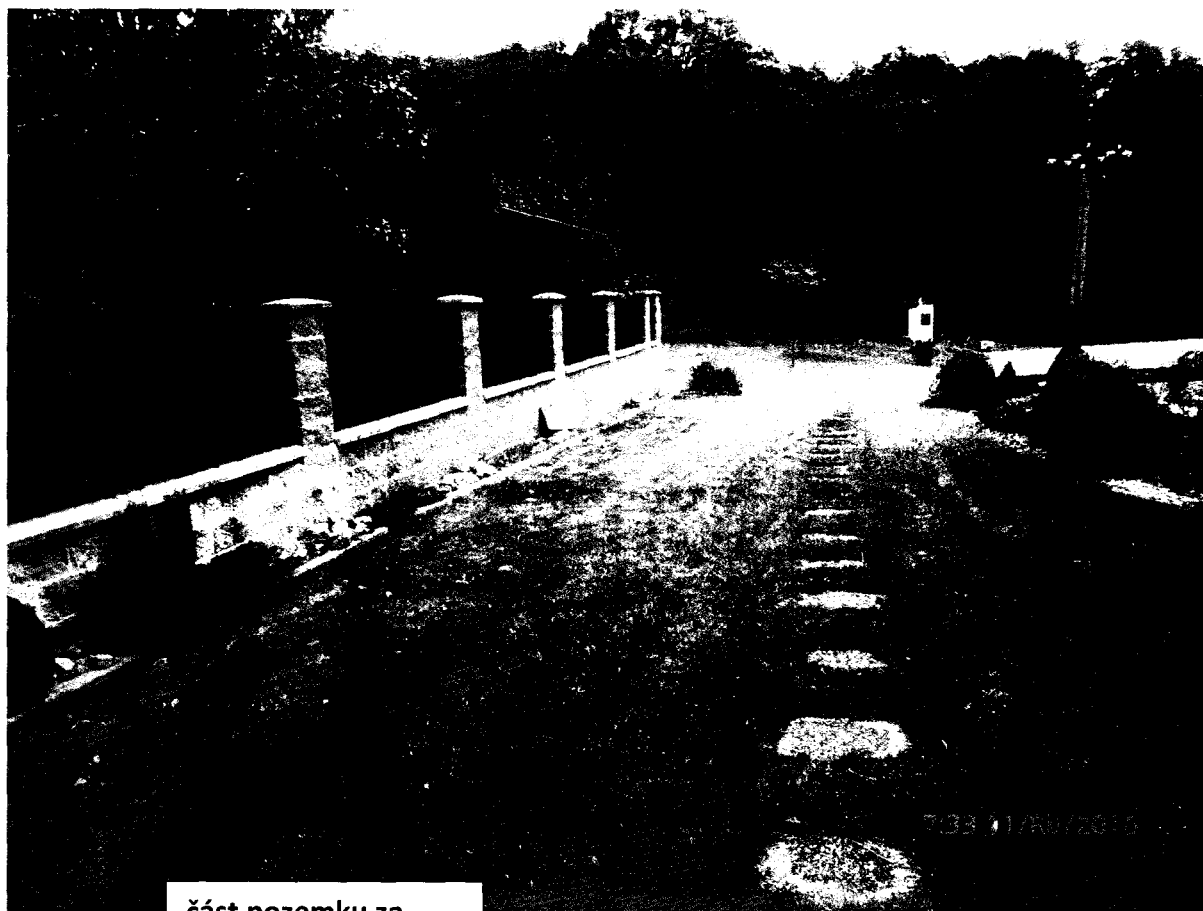
VPS



Pozemek p.č. 5049/251 k.ú. Líšeň



část pozemku před bránou



část pozemku za  
bránou