



MMB2017000001140

Rada města Brna

100

ZM71 2780

Z7/31. zasedání Zastupitelstva města Brna
konané dne 5.9.2017

Název:

Návrh nabytí a svěřeni pozemků
p.č. 2713/170, 2713/173, 2713/174, 2713/177 v k.ú. Žebětín

Obsah:

- důvodová zpráva
- stanoviska dotčených orgánů
- podmínky kupní smlouvy
- tabulka svěřeni
- mapové podklady

Návrh usnesení:

Zastupitelstvo města Brna**1. bere na vědomí**

- skutečnost, že podíloví spoluvlastníci požádali o majetkoprávní vypořádání pozemků p.č. 2713/170, 2713/173, 2713/174, 2713/177 k.ú. Žebětín, přičemž nesouhlasili s nabídnutou kupní cenou ve výši 908.600 Kč (1.400 Kč/m²) a učinili protinávrh ve výši původně 1.600.000 Kč (2.465 Kč/m²), aktuálně ve výši 1.250.000,-Kč (cca 1.926,-Kč/m²)

2. schvaluje**- nabytí pozemků**

- p.č. 2713/170 – orná půda o výměře 258 m²
- p.č. 2713/173 – ostatní plocha, ostatní komunikace o výměře 219 m²
- p.č. 2713/174 – ostatní plocha, ostatní komunikace o výměře 75 m²
- p.č. 2713/177 – ostatní plocha, ostatní komunikace o výměře 97 m²

v k.ú. Žebětín z podílového spoluvlastnictví

do vlastnictví statutárního města Brna za kupní cenu 908.600,-Kč (1.400,-Kč/m²)

a za podmínek kupní smlouvy, které tvoří přílohu č. těchto usnesení;

- MČ Brno-Žebětín svěřeni pozemků

- p.č. 2713/170 – orná půda o výměře 258 m²
- p.č. 2713/173 – ostatní plocha, ostatní komunikace o výměře 219 m²
- p.č. 2713/174 – ostatní plocha, ostatní komunikace o výměře 75 m²
- p.č. 2713/177 – ostatní plocha, ostatní komunikace o výměře 97 m²

v k.ú. Žebětín, v rozsahu práv a povinností dle příslušných článků Vyhlášky statutárního města Brna č. 20/2001 – Statutu města Brna, v platném znění, do kat.: část III – ostatní nemovitý majetek, uvedený jako doplněk č. 133 přílohy č. 4 po provedení vkladu vlastnického práva do katastru nemovitostí.

Stanoviska dotčených orgánů:

- Návrh byl projednán a doporučen na R7/122. schůzi Rady města Brna konané dne 27.6.2017.

Zpracoval:
Majetkový odbor MMB

Předkládá:
Rada města Brna

Důvodová zpráva:

Orgánům města Brna je předkládán k projednání návrh úplatného nabytí pozemků p.č. 2713/170, 2713/173, 2713/174, 2713/177 k.ú. Žebětín (dále i jako pozemky) z podílového spoluvlastnictví (dále jen prodávající) do vlastnictví statutárního města Brna, když na pozemcích se nachází stavba komunikace ve vlastnictví statutárního města Brna a veřejná zeleň.

Vlastnictví:

Navrhovatelé jsou na základě darovací smlouvy ze dne 29.10.2002 podílovými spoluvlastníky, a to každý k id. 1/2 předmětných pozemků zapsaných v katastru nemovitostí na listu vlastnictví číslo 2621 pro obec Brno, v k.ú. Žebětín.

Vlastnické právo prodávajících je omezeno ve vztahu k pozemku p.č. 2713/177, k.ú. Žebětín, a to věcným břemenem chůze a jízdy a věcným břemenem vedení inženýrských sítí podle smlouvy o zřízení věcného břemene ze dne 7.7.2010 ve prospěch vlastníka sousedního pozemku p.č. 2713/169 k.ú. Žebětín.

Popis nemovitostí:

Pozemky jsou situovány do veřejně přístupné plochy při ulici Pod Borovníkem. Na pozemku p.č. 2713/173 v k.ú. Žebětín a částečně na pozemku p.č. 2713/177 v k.ú. Žebětín je situována zpevněná účelová komunikace „Pod Borovníkem“ zajišťující přístup k rodinným domům. Na pozemku p.č. 2713/174 v k.ú. Žebětín a na části pozemku p.č. 2713/177 v k.ú. Žebětín je veřejná zeleň a okrasné keře.

Pozemek p.č. 2713/170 v k.ú. Žebětín je situován mezi zpevněnou účelovou komunikací „Pod Borovníkem“ a vodním tokem. Povrch pozemku tvoří veřejná zeleň, okrasné keře a nepatrná část je zpevněná betonovou dlažbou.

Dle platného Územního plánu města Brna jsou pozemky součástí nestavební plochy krajinné zeleně všeobecné a plochy pro dopravu – komunikace a prostranství místního významu.

Z pohledu historie se jedná o část pozemku **PK p.č. 4592 k.ú. Žebětín**, LV č. 192 pro k.ú. Žebětín, který byl ke dni 11.12.2002 ve společném jmění právních předchůdců prodávajících.

Účelem vybudování **stavby komunikace** v ulici Pod Borovníkem situované na původních pozemcích PK p.č. 2742/1, 2742/2, 2720 a 4592 v k.ú. Žebětín, bylo komunikační propojení ulic Pod Borovníkem a Pod Kopcem a dobudování technické infrastruktury v MČ Brno – Žebětín.

Investorem stavby bylo Město Brno zastoupené MČ Brno-Žebětín. Původní vlastníci PK pozemku ke stavbě udělili souhlas.

Územní rozhodnutí bylo vydáno ÚMČ Brno – Žebětín, stavebním odborem dne 15.9.1998, právní moc dne 20.10.1998.

Stavební povolení bylo vydáno ÚMČ Brno – Bystrc, speciálním stavebním úřadem, Úsekem dopravních staveb dne 3.2.2000, právní moc 24.2.2000.

Stavba komunikace byla povolena k užívání kolaudačním rozhodnutím ze dne 12.7.2000, právní moc 4.8.2000 vydaným ÚMČ Brno – Bystrc, speciálním stavebním úřadem, Úsekem dopravních staveb.

Majetkoprávní vypořádání:

MC Brno-Žebětín komunikaci vybuodovala, aniž by současně majetkoprávně vypořádala pozemky pod ní.

V roce 2007 se prodávající obrátili na Odbor dopravy MMB se žádostí o majetkoprávní vypořádání pozemku p.č. 2713/170 o výměře 649 m² v k.ú. Žebětín, za nějž navrhovali kupní cenu ve výši 800,-Kč/m².

Komise majetková RMB na svém zasedání dne 11.6.2008 **nedoporučila** Radě města Brna a Zastupitelstvu města Brna schválit nabytí předmětného pozemku do vlastnictví statutárního města Brna za kupní cenu tj. 710.360,- Kč (stanovenou dle znaleckého posudku) a doporučila Radě města Brna a Zastupitelstvu města Brna schválit nabytí uvedeného pozemku za nižší kupní cenu tj. 292.796,- Kč. S tímto návrhem spoluvlastníci předmětného pozemku nesouhlasili. **Rada města Brna č. R5/076 konaná dne 26. 8.2008 a Zastupitelstvo města Brna č. Z5/018 konané dne 14.10.2008 ohledně návrhu nabytí pozemku nepřijali usnesení.**

V rámci dalšího postupu majetkoprávního vypořádání byly v roce 2009 z pozemku p.č. 2713/170 odděleny, se souhlasem prodávajících, na základě geometrického plánu nové pozemky p.č. 2713/173 a p.č. 2713/174 k.ú. Žebětín a také byl proveden zápis změny druhu a způsobu využití pozemků z orné půdy na ostatní plochu, ostatní komunikaci.

V roce 2013 společnost Brněnské komunikace a.s. požádala Odbor dopravy MMB o stanovisko k obnovení jednání ohledně dořešení vlastnických vztahů k pozemkům p.č. 2713/173 a 2713/174 a nově i p.č. 2713/177 v k.ú. Žebětín.

Vzhledem ke skutečnosti, že se nejedná o pozemky situované pod stavbou místní komunikace, ale pod stavbou veřejně přístupné účelové komunikace, bylo majetkoprávní vypořádání pozemků postoupeno Majetkovému odboru MMB a rovněž pan Jiří Bednář a paní Andrea Bednářová se dne 16.8.2016 opětovně obrátili na Majetkový odbor MMB se žádostí o majetkoprávní vypořádání pozemku p.č. 2713/170, 2713/173, 2713/174, 2713/177 v k.ú. Žebětín za kupní cenu dle aktuální cenové mapy ve výši 1.600.000 Kč, tj. cca 2.465 Kč/m². MO MMB nabídl prodávajícím za pozemky kupní cenu v celkové výši 908.600 Kč, tj. 1.400 Kč/m² stanovenou na základě znaleckého posudku, se kterou nesouhlasili a snížili svůj požadavek na kupní cenu ve výši 1.250.000 Kč, tj. cca 1.926 Kč/m² s odůvodněním, že se jedná o přijatelný kompromis i vzhledem k tomu, že po celou dobu vycházeli obci maximálně vstříc např. ve věci instalování veřejného osvětlení i ostatních inženýrských sítí, bez jakýchkoliv podmínek a požadavků na náhradu a nikdy nebránili každodennímu užívání pozemků veřejností.

Ocenění:

Pozemky o celkové výměře 649 m² byly oceněny znaleckým posudkem č. 1700-22/2017 ze dne 28.2.2017, dle kterého činí **cena obvyklá celkem 908.600,- Kč** (tj. 1.400,-Kč/m²), z toho připadající na spoluvlastnický podíl o velikosti **id. 1/2 ve výši 454.300 Kč.**

Kupní cena ve výši 908.600,-Kč bude hrazena z kapitálových výdajů ORJ 6300 § 3639 ORG 3437 MO – výkupy pozemků a objektů.

Závěr:

S ohledem na výše uvedené je nyní orgánům města Brna navrhováno **schválit nabytí pozemků v k.ú. Žebětín do vlastnictví statutárního města Brna za kupní cenu ve výši 908.600,-Kč**, odpovídající ceně v místě a čase obvyklé, která byla stanovena na základě znaleckého posudku cenovým porovnáním s prodeji obdobných nemovitých věcí, a jejich **svěření MČ Brno-Žebětín**, čímž bude natrvalo vyřešen vztah vlastníků pozemků zastavěných stavbou ve vlastnictví statutárního města Brna a pozemků sloužících k obecnému užívání jako součást veřejného prostranství.

Nebude-li tato majetková dispozice schválena, anebo schválena bude, avšak nedojde k podpisu kupní smlouvy ze strany prodávajících, bude majetkoprávní vypořádání pozemků zastavěných účelovou komunikací postoupeno k dořešení Městské části Brno-Žebětín.

Projednání v orgánech statutárního města Brna:

Komise majetková RMB na R7/KM/55. zasedání konaném dne 12.6.2017:

1. bere na vědomí

- skutečnost, že podíloví spoluvlastníci požádali o majetkoprávní vypořádání pozemků p.č. 2713/170, 2713/173, 2713/174, 2713/177 k.ú. Žebětín, přičemž nesouhlasili s nabídnutou kupní cenou ve výši 908.600 Kč (1.400 Kč/m²) a učinili protinávrh ve výši původně 1.600.000 Kč (2.465 Kč/m²), aktuálně ve výši 1.250.000,-Kč (cca 1.926,-Kč/m²)

2. doporučuje

Radě a Zastupitelstvu města Brna

schválit

- **nabytí pozemků**

- p.č. 2713/170 – orná půda o výměře 258 m²
 - p.č. 2713/173 – ostatní plocha, ostatní komunikace o výměře 219 m²
 - p.č. 2713/174 – ostatní plocha, ostatní komunikace o výměře 75 m²
 - p.č. 2713/177 – ostatní plocha, ostatní komunikace o výměře 97 m²
- v k.ú. Žebětín z podílového spoluvlastnictví

do vlastnictví statutárního města Brna za kupní cenu 908.600,-Kč (1.400,-Kč/m²)

a za podmínek kupní smlouvy, které jsou součástí materiálu;

- **MČ Brno-Žebětín svěření pozemků**

- p.č. 2713/170 – orná půda o výměře 258 m²
- p.č. 2713/173 – ostatní plocha, ostatní komunikace o výměře 219 m²
- p.č. 2713/174 – ostatní plocha, ostatní komunikace o výměře 75 m²
- p.č. 2713/177 – ostatní plocha, ostatní komunikace o výměře 97 m²

v k.ú. Žebětín, v rozsahu práv a povinností dle příslušných článků Vyhlášky statutárního města Brna č. 20/2001 – Statutu města Brna, v platném znění, do kat.: část III – ostatní nemovitý majetek, uvedený jako doplněk přílohy č. 4 po provedení vkladu vlastnického práva do katastru nemovitostí.

Hlasování: 8 - pro, 0 - proti, 0 - se zdržel /11 členů

Usnesení: bylo přijato

Ing. Liptáková	p. Janíček	Ing. Drápalová	PhDr. Hofmannová	Ing. Pospíšil	JUDr. Kerndl	p. Říha	p. Šafařík	Ing. Zuziak	Mgr. Leder	Ing. Malec
pro	pro	nepřítomna	omluvena	pro	pro	pro	pro	omluven	pro	pro

Rada města Brna na schůzi č. R7/122 konané dne 27.6.2017:

1. b e r e n a v ě d o m í

- skutečnost, že podíloví spoluvlastníci požádali o majetkoprávní vypořádání pozemků p.č. 2713/170, 2713/173, 2713/174, 2713/177 k.ú. Žebětín, přičemž nesouhlasili s nabídnutou kupní cenou ve výši 908.600 Kč (1.400 Kč/m²) a učinili protinávrh ve výši původně 1.600.000 Kč (2.465 Kč/m²), aktuálně ve výši 1.250.000,-Kč (cca 1.926,-Kč/m²)

2. d o p o r u č u j e

Zastupitelstvu města Brna

s c h v á l i t

- nabytí pozemků

- p.č. 2713/170 – orná půda o výměře 258 m²
 - p.č. 2713/173 – ostatní plocha, ostatní komunikace o výměře 219 m²
 - p.č. 2713/174 – ostatní plocha, ostatní komunikace o výměře 75 m²
 - p.č. 2713/177 – ostatní plocha, ostatní komunikace o výměře 97 m²
- v k.ú. Žebětín z podílového spoluvlastnictví a

do vlastnictví statutárního města Brna za kupní cenu 908.600,-Kč (1.400,-Kč/m²)

a za podmínek kupní smlouvy;

- MČ Brno-Žebětín svěřeni pozemků

- p.č. 2713/170 – orná půda o výměře 258 m²
- p.č. 2713/173 – ostatní plocha, ostatní komunikace o výměře 219 m²
- p.č. 2713/174 – ostatní plocha, ostatní komunikace o výměře 75 m²
- p.č. 2713/177 – ostatní plocha, ostatní komunikace o výměře 97 m²

v k.ú. Žebětín, v rozsahu práv a povinností dle příslušných článků Vyhlášky statutárního města Brna č. 20/2001 – Statutu města Brna, v platném znění, do kat.: část III – ostatní nemovitý majetek, uvedený jako doplněk přílohy č. 4 po provedení vkladu vlastnického práva do katastru nemovitostí.

Schváleno jednomyslně 8 členy.

Ing. Voktál	Mgr. Hladík	R.Mrázek	Bc. Hollan	Mgr. Ander	Ing. Kacer	M. Janíček	Bc. Kolářný	JUDr. Rusňáková	Ing. Staněk	Mgr. Suchý
pro	—	pro	pro	pro	—	pro	pro	pro	—	pro

Stanoviska dotčených orgánů:

Odbor územního plánování a rozvoje MMB:

Pozemky jsou dle Územního plánu města Brna součástí nestavební plochy krajinné zeleně všeobecné a plochy pro dopravu – komunikace a prostranství místního významu. Na pozemcích je vedena komunikace s doprovodnou zelení a pozemky jsou využívány jako součást veřejného prostranství.

Z územního hlediska nená námitek k nabytí pozemků p.č. 2713/170, 2713/173, 2713/174, 2713/177 v k.ú. Žebětín do vlastnictví statutárního města Brna.

MČ Brno – Žebětín:

Zastupitelstvo MČ Brno – Žebětín na svém 25. zasedání konaném dne 23.11.2016 doporučilo nabytí pozemků p.č. 2713/170, p.č. 2713/173, p.č. 2713/174 a p.č. 2713/177 v k.ú. Žebětín do vlastnictví statutárního města Brna a svěřeni těchto pozemků MČ Brno – Žebětín.

MČ Brno – Žebětín, Správní odbor:

MČ Brno – Žebětín zajišťuje celoročně správu a údržbu pozemků p.č. 2713/173, p.č. 2713/174 a p.č. 2713/177 v k.ú. Žebětín, které jsou součástí účelové komunikace a p.č. 2713/170 v k.ú. Žebětín - součástí zeleně na ulici Pod Borovníkem.

MČ Brno – Žebětín, Správní odbor:

Na právním oddělení nebyl nalezen spis ohledně jednání s vlastníky pozemku PK p.č. 4592, k.ú. Žebětín.

Odbor dopravy MMB:

Na pozemcích p.č. 2713/170, p.č. 2713/173, p.č. 2713/174 a p.č. 2713/177 v k.ú. Žebětín je situovaná stavba účelové komunikace ul. Pod Borovníkem a zeleň.

Komunikační stavba byla realizována MČ Brno - Žebětín a zkolaudována byla dne 12.7.2000. Vzhledem k výše uvedenému z dopravního hlediska nabytí pozemků do vlastnictví statutárního města Brna doporučuje. Jelikož se jedná o stavbu účelové komunikace, nebudou předmětné pozemky vykupovány z finančních prostředků OD MMB, a po jejich nabytí do vlastnictví statutárního města Brna nebudou ve správě společnosti Brněnské komunikace, a.s.

Odbor životního prostředí MMB:

Pozemek p.č. 2713/170, k.ú. Žebětín (orná půda) je situován mezi zpevněnou účelovou komunikací „Pod Borovníkem“ a vodním tokem. Povrch pozemku tvoří veřejná zeleň, okrasné keře a nepatrná část je zpevněná betonovou dlažbou.

Pozemek je dle platného Územního plánu města Brna součástí stabilizovaných ploch krajinné zeleně a na hranici s ÚSES (územní systém ekologické stability).

Odbor životního prostředí MMB doporučuje nabytí p.č. 2713/170 v k.ú. Žebětín do vlastnictví statutárního města Brna.

Odbor vodního a lesního hospodářství a zemědělství MMB:

K nabytí pozemku p.č. 2713/170 v k.ú. Žebětín nemá připomínek.

Upozorňuje pouze na skutečnost, že pozemek je v katastru nemovitostí veden jako orná půda a je pozemkem sousedícím s korytem vodního toku. Při nakládání s tímto pozemkem (jeho správě) je pak třeba vycházet ze zákona č. 334/1992 Sb., o ochraně zemědělského půdního fondu a zákona č. 254/2001 Sb., o vodách (při údržbě pozemku či při případné změně druhu pozemku).

Brněnské komunikace a.s.:

Na dotazovaných pozemcích se nenachází žádná komunikační stavba, kabelové vedení, ani zde nevidujeme zařízení odvodnění ve správě společnosti Brněnské komunikace a.s. K nabytí pozemků v k.ú. Žebětín z dopravně-inženýrského hlediska nemáme připomínek. K převzetí pozemků do vlastnictví města je nutno určit správce účelové komunikace umístěné na části předmětných pozemků. Komunikaci nebude naše společnost přebírat do správy, neboť její stavebně technický stav nemá parametry pro zařazení komunikace do kategorie místních komunikací.

Brněnské vodárny a kanalizace, a.s.:

Souhlasí se záměrem nabytí pozemků p.č. 2713/170, p.č. 2713/173, p.č. 2713/174 a p.č. 2713/177 v k.ú. Žebětín do vlastnictví statutárního města Brna.

Upozorňují:

Pozemky p.č. 2713/170 a p.č. 2713/177 v k.ú. Žebětín jsou dotčeny:

- uložení vodovodního řadu DN100 vč. jeho ochranného pásma, které je dle §23 zákona č.274/2001Sb. ve znění pozdějších předpisů, odst.3, písm. a) v šíři 1,5 m vodorovně od vnějšího líce stěny potrubí vodovodního řadu DN100 na každou stranu.

Pozemek p.č. 2713/174 v k.ú. Žebětín je dotčen:

- ochranným pásmem vodovodního řadu DN 100, které je dle §23 zákona č.274/2001Sb. ve znění pozdějších předpisů, odst. 3, písm. a) v šíři 1,5 m vodorovně od vnějšího líce stěny potrubí vodovodního řadu DN100 na každou stranu;

- uložení vodovodní přípojky, která není ve vlastnictví statutárního města Brna a není v nájmu Brněnských vodáren a kanalizací, a.s.

Pozemek p.č. 2713/173 v k.ú. Žebětín je dotčen:

- uložení vodovodního řadu DN100 vč. jeho ochranného pásma, které je dle §23 zákona č.274/2001Sb. ve znění pozdějších předpisů, odst.3, písm. a) v šíři 1,5 m vodorovně od vnějšího líce stěny potrubí vodovodního řadu DN100 na každou stranu;

- uložení vodovodní přípojky, která není ve vlastnictví statutárního města Brna a není v nájmu Brněnských vodáren a kanalizací, a.s.

Vodovodní řad DN100 je ve vlastnictví statutárního města Brna a Brněnské vodárny a kanalizace, a.s. jej provozují.

Pokud by došlo k převodu pozemků p.č. 2713/170, p.č. 2713/173, p.č. 2713/174, p.č. 2713/177 v k.ú. Žebětín na jiný subjekt, než statutární město Brno, požadují k výše uvedeným pozemkům zřízení služebnosti v dotčené ploše průchodu inženýrskou sítí.

Technické sítě Brno, a.s.:

Souhlasí s nabytím pozemků p.č. 2713/170, p.č. 2713/173, p.č. 2713/174 a p.č. 2713/177 v k.ú. Žebětín do vlastnictví statutárního města Brna.

Na pozemcích p.č. 2713/174 a p.č. 2713/177 v k. ú. Žebětín se nachází zařízení veřejného osvětlení. Podél jižní hranice pozemků je uložen podzemní kabel veřejného osvětlení a jsou zde instalovány 3 ks. stožárů.

RWE Distribuční služby, s.r.o.:

V zájmovém území se nachází STL plynovodní vedení dn 63 vč. přípojek.

Ochranné pásmo plynovodů umístěných na předmětných pozemcích činí jeden metr na obě strany od půdorysu v zastavěném území obce (zák. 458/2000 Sb. § 68 odst. 2 a) a 2 m u ostatních případů (zák. 458/2000 Sb. § 68 odst. 2 b).

Na energetická zařízení se vztahuje omezení vyplývající z ustanovení zákona č. 458/2000 Sb. v pl. znění pro činnosti v ochranných pásmech.

E.ON Servisní, s.r.o.:

V zájmovém území se nachází podzemní vedení NN.

Na energetická zařízení se vztahuje omezení vyplývající z ustanovení § 46 zákona č. 458/2000 Sb. v pl. znění pro činnosti v ochranných pásmech. V případě prodeje pozemku požadují, aby byl zájemce informován o existenci vedení a omezeních vyplývajících z ustanovení uvedeného zákona. Ke stavbě a činnosti v ochranných pásmech (dále jen OP) nadzemního vedení VN, VVN, podzemního vedení nebo elektrických stanic je investor povinen zajistit si písemný souhlas ve smyslu § 46 odst. 11 zákona č. 458/2000 Sb., o podmínkách podnikání a výkonu státní správy v energetických odvětvích, v platném znění.

Česká telekomunikační infrastruktura a.s.:

K pozemkům ve vyznačeném zájmovém území v k.ú. Žebětín nedojde ke střetu se sítí elektronických komunikací společnosti CETIN a.s..

Podmínky kupní smlouvy:

1. Prodávající:

- 1.
2.)

2. Kupující:

statutární město Brno

3. Předmět:

pozemky:

- p.č. 2713/170 – orná půda o výměře 258 m²
 - p.č. 2713/173 – ostatní plocha, ostatní komunikace o výměře 219 m²
 - p.č. 2713/174 – ostatní plocha, ostatní komunikace o výměře 75 m²
 - p.č. 2713/177 – ostatní plocha, ostatní komunikace o výměře 97 m²
- v k.ú. Žebětín

4. Kupní cena:

ve výši 908.600,-Kč,

z toho připadající na spoluvlastnický podíl:

- prodávajícího č.1 (id. 1/2) 454.300,-Kč
- prodávajícího č.2 (id. 1/2) 454.300,-Kč

5. Splatnost:

Do 30 (třiceti) kalendářních dnů poté, co kupující obdrží vyrozumění o provedeném vkladu vlastnického práva do katastru nemovitostí z příslušného katastrálního úřadu, a to vše za předpokladu, že na výpisu z katastru nemovitostí vyhotovenému k tomuto dni budou dotčené pozemky prosty všech práv třetích osob, tj. v části „D“ listu vlastnictví a v části „Plomby a upozornění“ listu vlastnictví bude bez zápisu a v části „C“ listu vlastnictví bude toliko současný zápis věcného břemene chůze a jízdy a věcného břemene vedení inženýrských sítí (vodovodní přípojky, přípojky plynu a přípojky elektřiny) na základě smlouvy o zřízení věcného břemene ze dne 7.7.2010 jako povinnost pro vlastníka pozemku p.č. 2713/177 a oprávnění pro vlastníka pozemku p.č. 2713/169.

6. Vedlejší ujednání:

- smluvní strany se dohodly, že uhrazením celé kupní ceny jsou veškerá práva a závazky smluvních stran v souvislosti s převodem předmětu koupě dle této smlouvy z prodávajících na kupujícího a úhradou kupní ceny vypořádány a v této souvislosti vůči sobě nemají smluvní strany žádné další nároky a pohledávky
- prodávající výslovně prohlašují, že jejich vlastnické právo k předmětu koupě není soudně či jinak právně napadeno či zpochybněno, že nejsou omezeny v disponování s ním, a že na předmětu koupě neváznou žádné faktické ani právní vady, zejména zástavní právo, nájemní právo, věcné břemeno (vyjma věcného břemene chůze a jízdy a věcného břemene vedení inženýrských sítí podle čl. III. bodu 1. a bodu 2. smlouvy o zřízení věcného břemene – úplatné ze dne 7.7.2010 s právními účinky vkladu práva ke dni 8.7.2010), předkupní právo s účinky věcného práva, dluhy, daňové nedoplatky a práva třetích osob

2/12

- prodávající se zavazují, že po podpisu této kupní smlouvy i ke dni podání návrhu na vklad vlastnického práva k předmětu koupě bude tento prost všech práv třetích osob, a že tomu tak bude až do převodu vlastnického práva na kupujícího
- jestliže se ukáže, že výše uvedená tvrzení nejsou pravdivá, má kupující právo od této smlouvy odstoupit a zároveň má nárok na náhradu veškeré škody, která mu v důsledku jejich nepravdivosti vznikla, přičemž tyto nároky lze uplatnit samostatně, tj. nezávisle na sobě; odstoupením se smlouva ruší od samého počátku a smluvní strany jsou si povinny vrátit dosud poskytnutá plnění
- návrh na povolení vkladu vlastnického práva dle této smlouvy do katastru nemovitostí u Katastrálního úřadu pro Jihomoravský kraj, katastrální pracoviště Brno-město podá kupující
- správní poplatek za návrh na zahájení řízení o povolení vkladu práv dle této smlouvy do katastru nemovitostí uhradí kupující
- dle zákonného opatření Senátu č. 340/2013 Sb. je poplatníkem daně z nabytí nemovitých věcí kupující; dle § 6 odst. 1 písm. c) uvedeného opatření je od daně z nabytí nemovitých věcí osvobozeno nabytí vlastnického práva k nemovité věci územně samosprávným celkem,
- smluvní strany se dohodly, že protokolární předání předmětu koupě nebude realizováno. Za okamžik předání a převzetí předmětu koupě se považuje den právních účinků zápisu vlastnického práva dle této kupní smlouvy. Ke stejnému okamžiku přechází na smluvní stranu nebezpečí škody na předmětu koupě.

Městská část:

Brno - Žebětín

/25/

parcelní číslo	katastrální území	název ulice	číslo or.	číslo evid.	druh pozemku	způsob využití	výměra
2713/170	Žebětín				orná půda	ostatní komunikace	258 m ²
2713/173					ostatní plocha		219 m ²
2713/174					ostatní plocha		75 m ²
2713/177					ostatní plocha		97 m ²
popis současného využití nemovitosti			navrhovaná změna dispozičního práva včetně změny kategorie svěření				
popis: ostatní plocha - pozemky jsou součástí komunikace Pod Borovníkem a pozemek p.č. 2713/170 orná půda, je situován vedle komunikace Pod Borovníkem.			dispoziční právo: v rozsahu práv a povinností dle příslušných článků vyhlášky statutárního města Brna č. 20/2001-Statutu města Brna, v platném znění druh pozemku: orná půda, ostatní plocha způsob využití: ostatní komunikace kategorie svěřeného majetku: část III. - ostat. nemovitý majetek				

KM RMB: doporučujeRMB: doporučuje

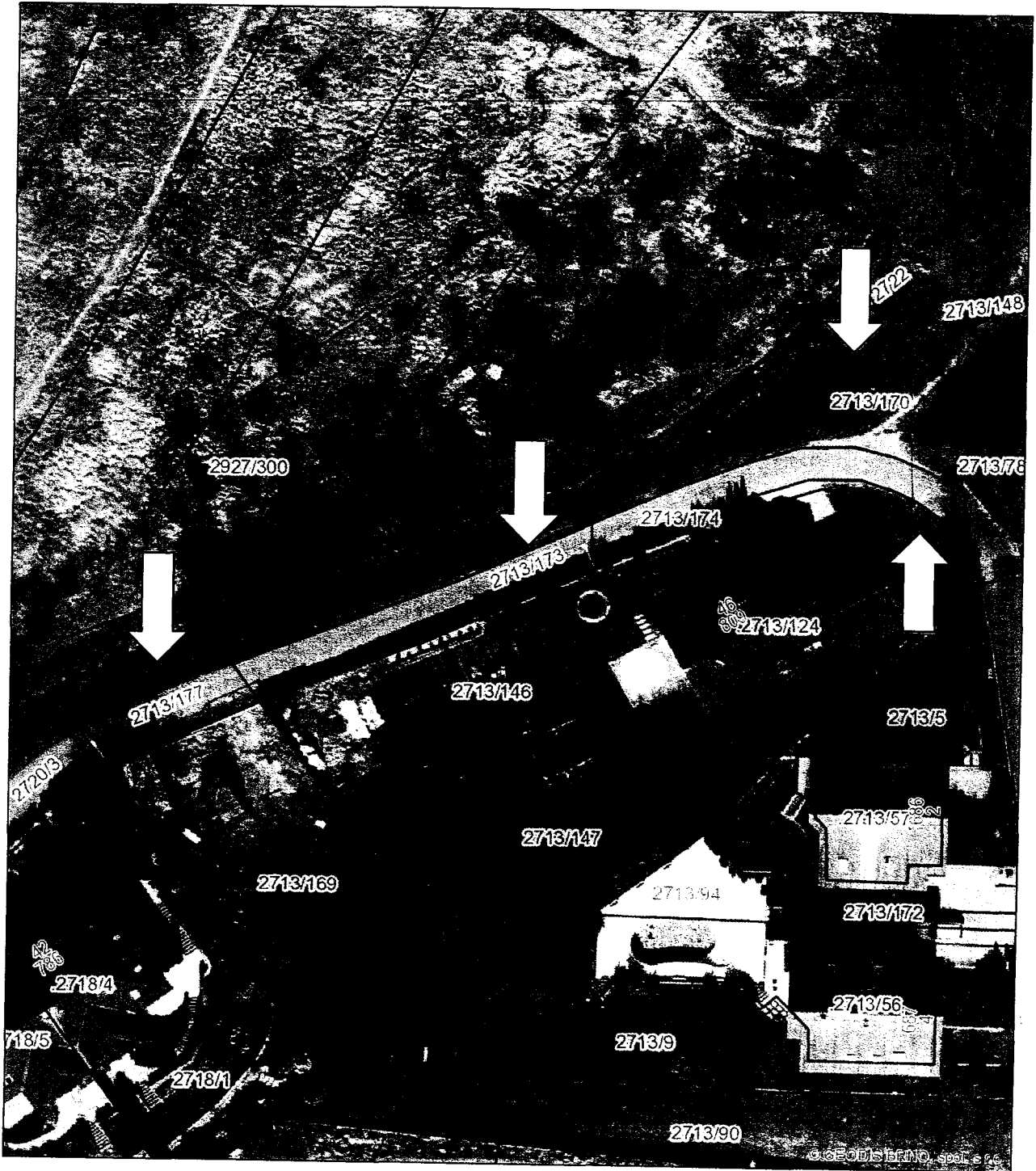
10/12



11/12



k.ú. Žebětín



0 3.75 7.5 15 Metró

12/12