



MMB2017000001111

41

Rada města Brna

Z7/31. zasedání Zastupitelstva města Brna
konané dne 5.9.2017

ZM712885

Název:

Návrh prodeje pozemku p.č. 172/29 a pozemku p.č. 172/32, vše v k.ú. Bystřec

Obsah:

- důvodová zpráva
- stanoviska příslušných orgánů
- podmínky kupních smluv
- mapové podklady

Návrh usnesení:

Zastupitelstvo města Brna

schvaluje

- prodej

- pozemku p.č. 172/29 zastavěná plocha a nádvoří o výměře 1 m² v k.ú. Bystřec [redacted]
[redacted] za dohodnutou kupní cenu 3.000,-Kč (2.000,-Kč/m² + 1.000,-Kč správní poplatek
za vkladové řízení do KN),

- pozemku p.č. 172/32 zastavěná plocha a nádvoří o výměře 22 m² v k.ú. Bystřec [redacted]
[redacted] za dohodnutou kupní cenu 45.000,-Kč (2.000,-Kč/m² + 1.000,-Kč správní
poplatek za vkladové řízení do KN),

to vše za podmínek kupních smluv, které tvoří přílohu č. tohoto usnesení.

Stanoviska dotčených orgánů:

- R7/122. schůze Rady města Brna konaná dne 27. 6. 2017 souhlasila se záměrem prodeje pozemku p. č. 172/29 zastavěná plocha a nádvoří, o výměře 1 m² v k. ú. Bystřec a pozemku p. č. 172/32 – zastavěná plocha a nádvoří, o výměře 22 m² v k. ú. Bystřec a doporučila ZMB schválit jejich prodej navrhovatelům za dohodnuté kupní ceny 3.000,-Kč (2.000,-Kč/m² + 1.000,-Kč správní poplatek za vkladové řízení do KN) a 45.000,-Kč (2.000,-Kč/m² + 1.000,-Kč správní poplatek za vkladové řízení do KN).

Zpracoval:
Majetkový odbor MMB

Předkládá:
Rada města Brna

1/9

Důvodová zpráva:

Úvod

██████████ má ve svém výlučném vlastnictví pozemek p.č. 172/25 zastavěná plocha a nádvoří o výměře 18 m² a stavbu, budovu bez čp/če, garáž, postavenou na pozemku p.č. 172/25 zastavěná plocha a nádvoří o výměře 18 m² (LV č. 1012) a na pozemku SMB p.č. 172/29 zastavěná plocha a nádvoří o výměře 1 m², vše v k.ú. Bystřec.

██████████ má ve svém výlučném vlastnictví stavbu, budovu bez čp/če, garáž (LV č. 13076), postavenou na pozemku p.č. 172/32 zastavěná plocha a nádvoří o výměře 22 m², vše v k.ú. Bystřec.

Statutární město Brno je výlučným vlastníkem pozemku p.č. 172/29 zastavěná plocha a nádvoří o výměře 1 m² a pozemku p.č. 172/32 zastavěná plocha a nádvoří o výměře 22 m², vše v k.ú. Bystřec.

Předmět žádosti o prodej

Předmětem žádosti ██████████ o prodej je pozemek p.č. 172/29 zastavěná plocha a nádvoří o výměře 1 m² v k.ú. Bystřec.

Předmětem žádosti ██████████ o prodej je pozemek p.č. 172/32 zastavěná plocha a nádvoří o výměře 22 m², vše v k.ú. Bystřec.

Popis pozemků p.č. 172/29 a p.č. 172/32, vše v k.ú. Bystřec

Poptávané pozemky jsou situovány v garážovém dvoře při ulici Krajní. Pozemky pod zbývajícými garážemi jsou ve vlastnictví fyzických osob. Přístup ke garážovému dvoru je pouze přes pozemek p. č. 172/1 ostatní plocha, jiná plocha o výměře 387 m² v k. ú. Bystřec, který je volně přístupný a je svěřen MČ Brno – Bystřec.

Správa

Pozemky p.č. 172/29 a p.č. 172/32 oba v k.ú. Bystřec jsou svěřeny MČ Brno-Bystřec v kategorii III. – ostatní nemovitý majetek. Majetkoprávní vztah k pozemku p.č. 172/29 v k.ú. Bystřec je upraven nájemní smlouvou č.j.: OMI/SML/2008/F/578 H uzavřenou z úrovně MČ Brno-Bystřec. Majetkoprávní vztah k pozemku p.č. 172/32 v k.ú. Bystřec je upraven nájemní smlouvou č.j.: OMI/SML/2012/F/730 uzavřenou z úrovně MČ Brno-Bystřec. Nájemné z obou shora uvedených nájemních smluv je hrazeno řádně a včas.

Cenový návrh

Realizované prodeje srovnatelných pozemků:

2012	část pozemku pod garáží, garážový dvůr ul. Krajní	2.045,-Kč/m ²
2013	pozemky pod garážemi v garážovém dvoře, ul. Dubová	1.687,-Kč/m ²
2015	garáže, ul. Faltýnova	1.875,-Kč/m ²
2015	část pozemku pod garáží, garážový dvůr ul. Černého	1.703,-Kč/m ²

Návrh celkové kupní ceny za prodej předmětného pozemku zohledňuje umístění a využití pozemku a je tak stanoven při horní hranici realizovaných cen.

<u>Návrh kupní ceny pro pozemek p.č. 172/29 a pozemek p.č. 172/32 v k.ú. Bystrc</u>	
Návrh jednotkové kupní ceny:	2.000,-Kč/m ²
<u>Pozemek p.č. 172/29:</u>	
Návrh kupní ceny (1 m ² x 2.000,-Kč/m ²)	2.000,-Kč
Kupní cena celkem	3.000,-Kč (2.000,-Kč + 1.000,-Kč správní poplatek za vkladové řízení do KN)
<u>Pozemek p.č. 172/32:</u>	
Návrh kupní ceny (22 m ² x 2.000,-Kč/m ²)	44.000,-Kč
Kupní cena celkem	45.000,-Kč (44.000,-Kč + 1.000,-Kč správní poplatek za vkladové řízení do KN)

Pozn. k DPH: Převod předmětných pozemků je osvobozen od DPH.

Závěr

1) Je navrhováno realizovat prodej pozemku p.č. 172/29 v k.ú. Bystrc [redacted] [redacted] za kupní cenu 3.000,-Kč (2.000,-Kč/m² + 1.000,-Kč správní poplatek za vkladové řízení do KN).

2) Je navrhováno realizovat prodej pozemku p.č. 172/32 v k.ú. Bystrc [redacted] [redacted] za kupní cenu 45.000,-Kč (2.000,-Kč/m² + 1.000,-Kč správní poplatek za vkladové řízení do KN).

Projednání v orgánech statutárního města Brna:

Komise majetková RMB na R7/KM/55. zasedání dne 12.6.2017 pod bodem 55/43:

1. doporučuje Radě města Brna souhlasit se záměrem prodeje - pozemku p.č. 172/29 zastavěná plocha a nádvoří o výměře 1 m² v k.ú. Bystrc a pozemku p.č. 172/32 zastavěná plocha a nádvoří o výměře 22 m² v k.ú. Bystrc.

2. doporučuje Radě města Brna a Zastupitelstvu města Brna schválit prodej - pozemku p.č. 172/29 zastavěná plocha a nádvoří o výměře 1 m² v k.ú. Bystrc [redacted] za dohodnutou kupní cenu 3.000,-Kč (2.000,-Kč/m² + 1.000,-Kč správní poplatek za vkladové řízení do KN) a pozemku p.č. 172/32 zastavěná plocha a nádvoří o výměře 22 m² v k.ú. Bystrc [redacted] [redacted] za dohodnutou kupní cenu 45.000,-Kč (2.000,-Kč/m² + 1.000,-Kč správní poplatek za vkladové řízení do KN),

vše za podmínek kupních smluv, které jsou součástí materiálu.

Hlasování: 8 - pro, 0 - proti, 0 - se zdržel /11 členů **Usnesení: bylo přijato**

Ing. Liptáková	p. Janíček	Ing. Drápalová	PhDr. Hofmannová	Ing. Pospíšil	JUDr. Kerndl	p. Říha	p. Šafařík	Ing. Zuziak	Mgr. Leder	Ing. Matec
pro	pro	nepřítomna	omluvena	pro	pro	pro	pro	omluven	pro	pro

Rada města Brna na R7/122. schůzi dne 27.6.2017 pod bodem RM7/08632

1. souhlasila se záměrem prodeje

- pozemku p. č. 172/29 – zastavěná plocha a nádvoří, o výměře 1 m² v k. ú. Bystrc,
- pozemku p. č. 172/32 – zastavěná plocha a nádvoří, o výměře 22 m² v k. ú. Bystrc.

2. doporučila Zastupitelstvu města Brna

schválit prodej

- pozemku p. č. 172/29 – zastavěná plocha a nádvoří, o výměře 1 m² v k. ú. Bystrc [redacted] za dohodnutou kupní cenu 3.000,- Kč,
 - pozemku p. č. 172/32 – zastavěná plocha a nádvoří, o výměře 22 m² v k. ú. Bystrc [redacted] za dohodnutou kupní cenu 45.000,- Kč
- vše za podmínek kupních smluv.

Schváleno jednomyslně 8 členy.

Ing. Vokřál	Mgr. Hladík	R.Mrázek	Bc. Hollan	Mgr. Ander	Ing. Kacer	M. Janíček	Bc. Kolačný	JUDr. Rusňáková	Ing. Staněk	Mgr. Suchý
pro	—	pro	pro	pro	—	pro	pro	pro	—	pro

Stanoviska příslušných orgánů:

- **OÚPR MMB** – Dle sdělení ze dne 13. 6. 2016, jsou pozemky p.č. 172/29 a p.č. 172/32 v k.ú. Bystrc dle ÚPmB součástí stavební stabilizované plochy čistého bydlení – BC. Tyto plochy jsou určeny především pro bydlení. Současně s ustanoveními platnými pro přípustnost staveb a zařízení ve stavebních plochách platí závazně následující ustanovení pro řešení dopravy v klidu: Přípustná jsou – parkovací stání, odstavná stání a hromadné garáže ve všech stavebních územích, pokud není navazující územně plánovací dokumentací zóny (regulačním plánem) stanoveno jinak, pouze pro potřebu vyvolanou přípustným (nebo podmíněně přípustným) využitím předmětného území. Z územního hlediska se jedná o dlouhodobě stabilizované území určené pro bydlení, kde jsou přípustné i hromadné garáže využívané ve vazbě na funkci bydlení. S ohledem na shora uvedené tak nemá odbor k prodeji pozemků p.č. 172/29 a p.č. 172/32 v k.ú. Bystrc námitek.

- **MČ Brno-Bystrc** – Usnesením schůze 7/20. Rady MČ Brno – Bystrc konané dne 17. 8. 2016 bylo schváleno, že Rada MČ Brno – Bystrc souhlasí s prodejem pozemků p.č. 172/29 a p. č. 172/32 k. ú. Bystrc jednotlivým vlastníkům garáží.

- **Brněnské vodárny a kanalizace, a. s.** – Dle sdělení ze dne 12. 12. 2016 souhlasí společnost s prodejem pozemků p.č. 172/29 a p.č. 172/32 v k.ú. Bystrc bez připomínek.

Příloha č. usnesení Z7/31.zasedání ZMB, bod č.

Podmínky kupní smlouvy (pozemek p.č. 172/29 v k.ú. Bystre):

1. Prodávající: Statutární město Brno
2. Kupující: [REDACTED]
3. Předmět koupě: Pozemek p.č. 172/29 zastavěná plocha a nádvoří o výměře 1 m² v k.ú. Bystre.
4. Kupní cena dohodou: 3.000,-Kč
5. Splatnost: Před podpisem smlouvy.
6. Daně a poplatky: Poplatníkem daně z nabytí nemovitých věcí je nabyvatel.

Správní poplatek spojený s návrhem na zahájení řízení o zápisu vlastnického práva kupujících do katastru nemovitostí se zavazuje uhradit prodávající.
7. Vedlejší ujednání: Kupující prohlašuje, že v souvislosti s předchozím užíváním předmětu koupě nemá vůči Statutárnímu městu Brno, Městské části Brno-Bystre žádné nedoplatky.
8. Vedlejší ujednání:

Smluvní strany berou na vědomí, že Město Brno je při nakládání s veřejnými prostředky povinno dodržovat ustanovení zákona č. 106/1999 Sb., o svobodném přístupu k informacím, v platném znění (zejména § 9 odst. 2 tohoto zákona).

Smluvní strany prohlašují, že skutečnosti uvedené v této smlouvě nepovažují za obchodní tajemství ve smyslu ustanovení § 504 zákona č. 89/2012 a udělují svolení k jejich užití a zveřejnění bez stanovení jakýchkoli dalších podmínek.

Příloha č. usnesení Z7/31.zasedání ZMB, bod č.

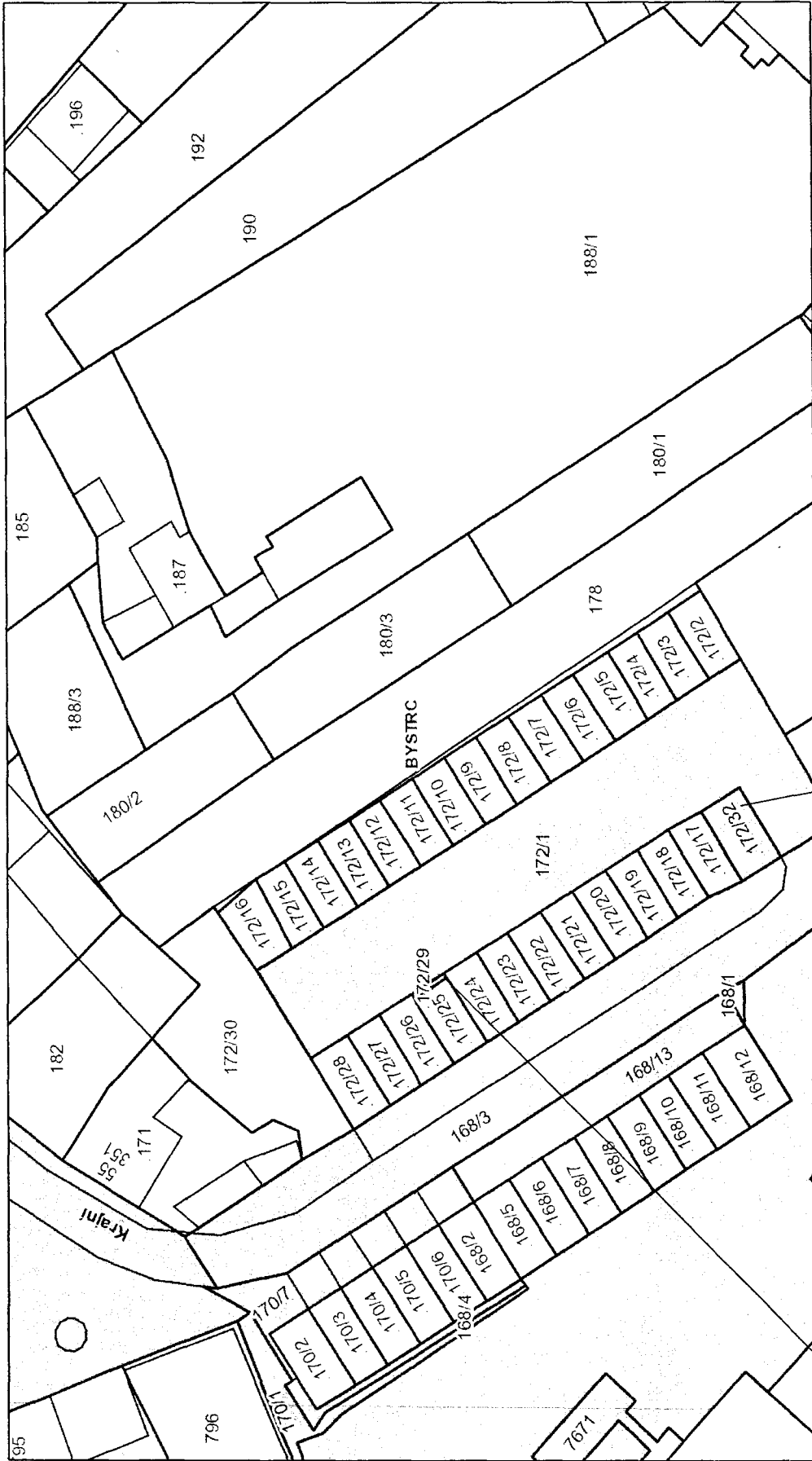
Podmínky kupní smlouvy (pozemek p.č. 172/32 v k.ú. Bystre):

1. Prodávající: Statutární město Brno
2. Kupující: [REDACTED]
3. Předmět koupě: Pozemek p.č. 172/32 zastavěná plocha a nádvoří o výměře 22 m² v k.ú. Bystre.
4. Kupní cena dohodou: 45.000,-Kč
5. Splatnost: Před podpisem smlouvy.
6. Daně a poplatky: Poplatníkem daně z nabytí nemovitých věcí je nabyvatel.

Správní poplatek spojený s návrhem na zahájení řízení o zápisu vlastnického práva kupujících do katastru nemovitostí se zavazuje uhradit prodávající.
7. Vedlejší ujednání: Kupující prohlašuje, že v souvislosti s předchozím užíváním předmětu koupě nemá vůči Statutárnímu městu Brno, Městské části Brno-Bystre žádné nedoplatky.
8. Vedlejší ujednání:

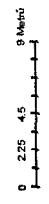
Smluvní strany berou na vědomí, že Město Brno je při nakládání s veřejnými prostředky povinno dodržovat ustanovení zákona č. 106/1999 Sb., o svobodném přístupu k informacím, v platném znění (zejména § 9 odst. 2 tohoto zákona).

Smluvní strany prohlašují, že skutečnosti uvedené v této smlouvě nepovažují za obchodní tajemství ve smyslu ustanovení § 504 zákona č. 89/2012 a udělují svolení k jejich užití a zveřejnění bez stanovení jakýchkoli dalších podmínek.



Předmět dispozice – pozemek
p.č. 172/32 o výměře 22 m²

Předmět dispozice – pozemek
p.č. 172/29 o výměře 1 m²

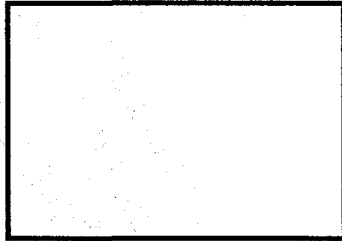


Přehledová mapa

K dálnici

Nad kašnou

Krajní



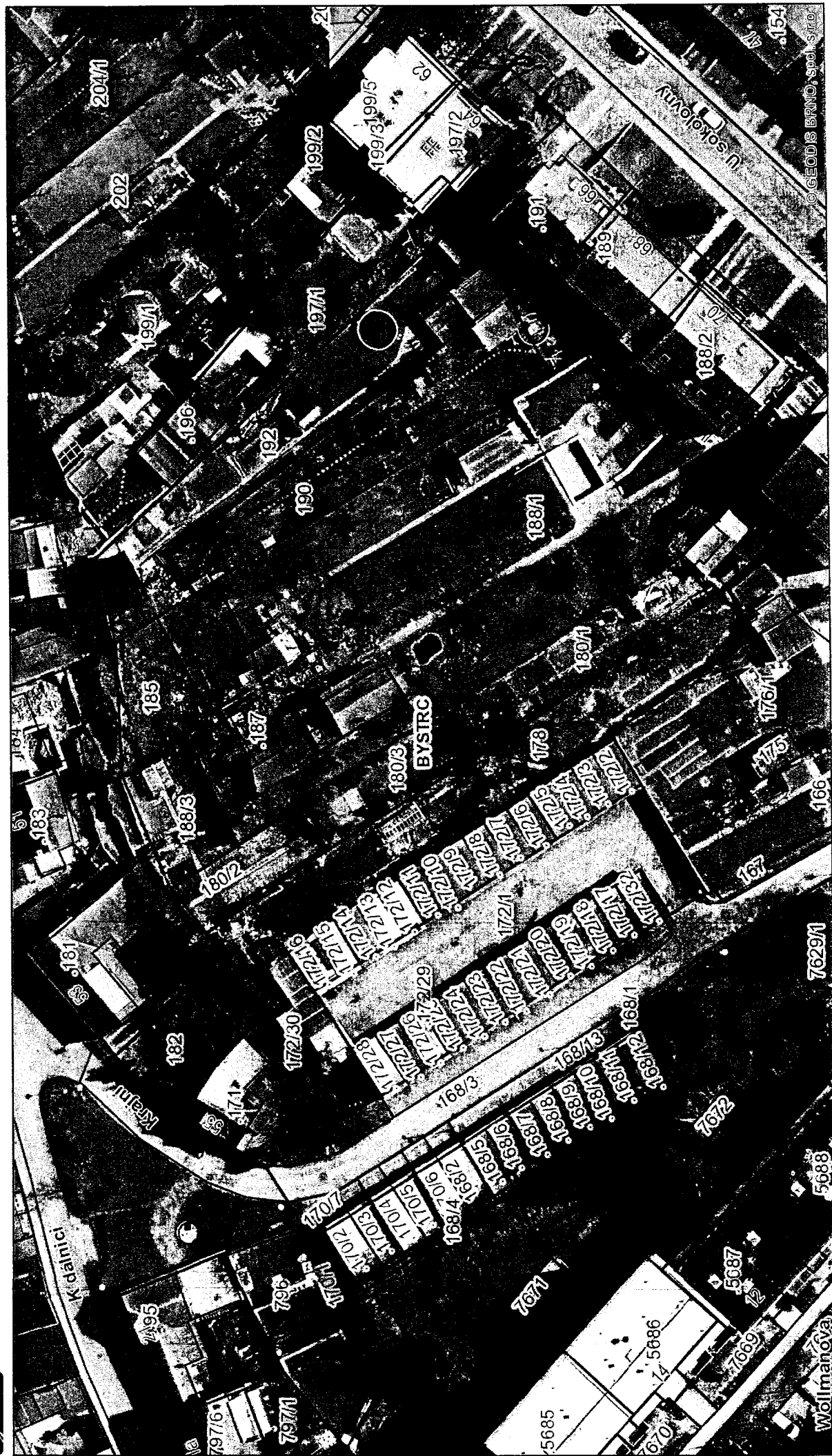
Krajní

U sokolovny

Wollmanova

Odbojářská

8/9



0 3.25 6.5 13 Metry

© GEODIS BRNO, spol. s r.o.