



MMB201700000991

Rada města Brna

Z7/29. zasedání Zastupitelstva města Brna
konané dne 20. června 2017

Název:

Informativní zpráva o sociální péči ve městě Brně za rok 2016

Obsah:

- Důvodová zpráva
- Zpráva o sociální péči ve městě Brně za rok 2016

Zpracoval:

Odbor sociální péče MMB

Předkládá:

Rada města Brna

Důvodová zpráva

Materiál obsahuje „Zprávu o sociální péči ve městě Brně“, která podává ucelené informace o sociální péči za rok 2016. Zpráva představuje přehled základních aktivit Odboru sociální péče MMB a dalších subjektů působících v sociální oblasti v ročním horizontu.

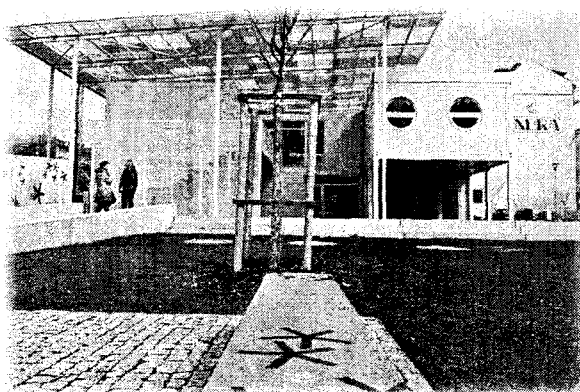
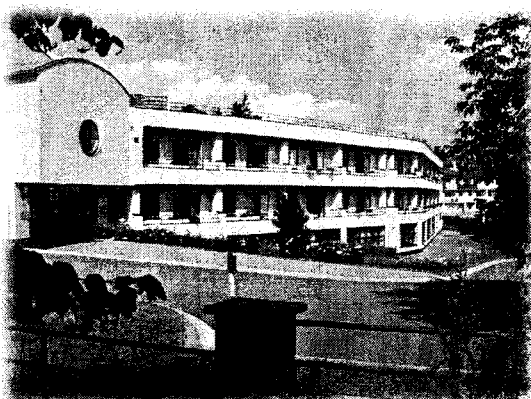
Komise sociální, zdravotní a prarodinné politiky RMB.

Hlasování: 8 - pro, 0 - proti, 0 - se zdržel/ z 11 členů.

MUDr. Drbal	Mgr. Bednaříková	JUDr. Sýkorová	Mgr. Ing. Vondráčková	Ing. Bohuňovská	Bc. Humpolíček	Mgr. Štáštka	Bc. Freund	MUDr. Parák	MUDr. Rychnovský	Mgr. Oplatek
pro	pro	pro	pro	pro	pro	omluven	pro	omluven	omluven	pro



Zpráva o sociální péči ve městě Brně za rok 2016



Magistrát města Brna
Odbor sociální péče
Oddělení koncepce a plánování
služeb
Referát komunitního plánování
Květen 2017



Obsah

Úvod.....	4
1 Sociálně demografické údaje.....	5
2 Sociální práce a sociální služby.....	8
2.1 Sociální práce	8
2.2 Sociální služby	8
2.2.1 Poskytovatelé sociálních služeb	8
2.2.2 Komunitní plánování sociálních služeb.....	8
2.3 Odbor sociální péče	9
3 Péče o rodinu a osoby ohrožené chudobou	10
3.1 Magistrát města Brna, Odbor sociální péče, Oddělení péče o rodinu a osoby ohrožené chudobou	10
3.2 Úřady městských částí.....	11
3.3 Zařízení sociálních služeb pro rodiny s dětmi zřizované městem Brnem	12
3.4 Sociální služby pro rodiny s dětmi poskytované nevládními organizacemi.....	13
4 Sociálně právní ochrana dětí	16
4.1 Činnost oddělení v oblasti kontrolní a metodické činnosti	16
4.2 Celkové hodnocení kontrolní činnosti roku 2016	17
4.3 Další činnosti oddělení sociálně právní ochrany dětí	17
5 Péče o seniory a osoby se zdravotním postižením	19
5.1 Magistrát města Brna, Oddělení sociální práce OSP	19
5.2 Zařízení sociálních služeb pro seniory a osoby se zdravotním postižením	20
5.2.1 Domovy pro seniory	20
5.2.2 Střediska pečovatelské služby při městských částech	21
5.2.3 Zařízení sociálních služeb pro osoby se zdravotním postižením zřizované městem.....	22
5.3 Sociální služby pro seniory a osoby se zdravotním postižením poskytované NNO.....	23
5.3.1 Domovy pro seniory a se zvláštním režimem zřizované NNO	23
5.3.2 Další zařízení sociálních služeb pro seniory.....	24
5.3.3 Pečovatelská služba zabezpečovaná NNO	25
5.3.4 Pobytová zařízení sociální služeb pro osoby se zdravotním postižením	25
5.3.5 Další sociální služby pro osoby se zdravotním postižením	25
5.4 Další neregistrované služby pro osoby se zdravotním postižením poskytované NNO	27
6 Péče o osoby ohrožené sociálním vyloučením.....	29
6.1 Oddělení sociální kurátoři	29
6.1.1 Klienti v péči sociálních kurátorů.....	29
6.1.2 Základní aktivity práce s cílovou skupinou	30
6.1.3 Služby azylového bydlení a ubytování.....	31
6.1.4 Další vybrané aktivity sociálních kurátorů v roce 2016.....	32

6.2	Oddělení sociální prevence pro mladistvé a mladé dospělé	32
6.2.1	Klienti pobytových služeb Oddělení sociální prevence pro mladistvé a mladé dospělé	33
6.2.2	Služby sociální prevence pro mladistvé.....	33
6.2.3	Služby sociální prevence pro mladé dospělé	33
6.3	Sociální služby pro osoby v krizové situaci a ohrožené sociálním vyloučením poskytované neziskovými organizacemi	34
7	Programy prevence kriminality a protidrogová politika	36
7.1	Projekty prevence kriminality v roce 2016	36
7.2	Protidrogová politika v městě Brně	36
8	Komunitní plánování sociálních služeb, tvorba strategie sociálního začleňování, projekty	38
8.1	Komunitní plánování sociálních služeb.....	38
8.2	Spolupráce s NNO působícími v sociální oblasti a kofinancování NNO formou dotací z rozpočtu města.....	38
8.3	Socio – info centrum	40
8.4	Strategie sociálního začleňování	40
8.4.1	Dotace z rozpočtu města Brna organizacím národnostních menšin a etnik	40
8.4.2	Aktivity města v oblasti integrace cizinců.....	42
8.4.3	Aktivity města v oblasti integrace romské menšiny	43
8.5	Zahraniční spolupráce	43
9	Výdaje na sociální péči v roce 2016	45
	Závěr	46

Úvod

„Zpráva o sociální péči v městě Brně za rok 2016“ podává informace o sociální péči a přehled stěžejních aktivit Odboru sociální péče magistrátu a dalších subjektů působících v sociální oblasti v Brně za uplynulý rok.

Úvodní kapitoly popisují současnou sociálně demografickou situaci v městě Brně včetně situace na trhu práce za uplynulý rok, zabývají se posláním sociální práce a plánováním sociálních služeb v městě Brně.

V souladu s cílovými skupinami, na něž se zaměřuje sociální práce i plánování sociálních služeb, jsou jednotlivé kapitoly zprávy věnovány specifickým cílovým skupinám - rodiny s dětmi s nízkými příjmy, senioři, zdravotně postižení občané, osoby v krizové sociální situaci ohrožené extrémním sociálním vyloučením, děti a mládež v krizových situacích, etnické a národnostní menšiny, cizinci.

Jedna z posledních kapitol popisuje koncepční a projektovou činnost odboru, spolupráci s neziskovými organizacemi působícími v sociální oblasti včetně dotačních titulů určených na podporu činnosti těchto NNO, zaměřuje se na proces komunitního plánování sociálních služeb v městě Brně, strategii sociálního začleňování, na zahraniční spolupráci a další aktivity. Předposlední kapitola poskytuje přehled výdajů v oblasti sociální péče v městě Brně ve srovnání s výdaji za uplynulý rok, závěrečná kapitola pak shrnuje základní informace uvedené ve zprávě.

Zpráva uvádí aktuální přehled organizací poskytujících sociální služby v Brně, a to jak zřízených městem, tak i neziskových organizací, jimž město ze svého rozpočtu přispívá na jejich činnost. Přehled neziskových subjektů působících v sociální oblasti včetně druhů poskytovaných sociálních služeb je uveden vždy za každou kapitolou věnovanou určité cílové skupině.

1 Sociálně demografické údaje

	Rok 2015	Pohyb obyvatelstva města Brna k 31. 12. 2016	
	Absolutní údaje r. 2015	Absolutní údaje r. 2016	Relativní údaje r. 2016
Počet obyvatel města Brna	376 915	377 973	100 %
muži	181 805	182 549	48 %
ženy	195 110	195 424	52 %
Živě narození	4 405	4 563	
Zemřelí	4 053	3 938	
Sňatky	1 846	1 967	
Rozvody	929	935	
Přistěhovalí	8 934	9 598	
Vystěhovalí	9 698	9 278	
			<i>Na 1000 obyvatel</i>
Přirozený přírůstek	352	625	1,7
Přírůstek stěhováním (migrační saldo)	- 764	+ 320	0,8
Celkový přírůstek	- 412	945	2,5

Zdroj: ČSÚ, Krajská správa ČSÚ v Brně, Časové řady vybraných ukazatelů – Brno-město, 2016

Počet obyvatel města Brna ve srovnání s loňským rokem vzrostl téměř o tisíc, celkový přírůstek je kladný. Tradičně přetrvává vyšší podíl žen z počtu obyvatel, což souvisí s vyšším podílem osob ve věku nad 64 let. Pro město Brno je jako pro každé větší město typické demografické stárnutí. Z časových řad sledujících údaje o věkové struktuře vyplývá, že se pomalu snižuje podíl osob v produktivním věku, zatímco podíl obou skupin v neproduktivním věku nepatrně narůstá. Skupina osob ve věku nad 65 let je početněji zastoupena než věková skupina do 14 let věku, trend stárnutí populace je dlouhodobý.

Věková struktura obyvatelstva města Brna podle hlavních skupin obyvatelstva k 31. 12. 2016:

0 – 14	14,9 %
15 – 64	65,9 %
<u>65 +</u>	<u>20,2 %</u>
	100,0%

Osoby starší 65 let tvoří pětinu celkového obyvatelstva města Brna (v roce 2000 tento údaj činil 15,5%). Průměrný věk činil v roce 2016 42,8 let (muži 41, ženy 44,4).

Celkem bylo v Brně v roce 2016 105 547 příjemců důchodů (invalidní, starobní, vdovský), z toho 67 107 příjemců starobního důchodu. Průměrný měsíční starobní důchod dosahoval výše 11 741 Kč.

Údaje o trhu práce v letech 2014 – 2016

Rok	2014	2015	2016
Podíl nezaměstnaných osob na obyvatelstvu 15 – 64 let	8,76	7,59	6,73
Počet uchazečů o zaměstnání	22 501	19 526	17 516
Z toho: ženy	11 539	10 214	9 191
osoby se zdravotním postižením	1 830	1 830	1 710
Volná pracovní místa	1 524	3 323	3 089
Uchazeči na 1 volné místo	14,8%	6,0%	4,6%

Zdroj: ČSÚ, Krajská správa ČSÚ v Brně, Časové řady vybraných ukazatelů – Brno-město, 2016

Z tabulky je patrné, že nezaměstnanost v uplynulých třech letech stále mírně klesá, nicméně ve srovnání s ostatními městy v ČR je v Brně nezaměstnanost vyšší. Negativním rysem je nárůst osob nezaměstnaných déle než 1 rok, k 30. 6. 2016 byl z celkového počtu uchazečů o zaměstnání každý druhý dlouhodobě nezaměstnaný. Mezi rizikové kategorie evidovaných uchazečů o zaměstnání patří uchazeči nad 50 let, osoby se základním vzděláním či bez kvalifikace, ale také zdravotně postižení či osoby pečující o dítě do 15 let, které často patří k dlouhodobě nezaměstnaným. Tyto rizikové skupiny se v mnoha případech prolínají, při čemž za nejvíce komplexní lze považovat právě skupinu dlouhodobě nezaměstnaných, v níž se koncentrují jednotlivé rizikové kategorie.

Situace na trhu práce v Brně je poměrně specifická, nejenže se úroveň nezaměstnanosti dlouhodobě pohybuje nad průměrem ČR, ale také nad krajským průměrem, stejně je tomu i v případě dlouhodobé nezaměstnanosti. Brno je charakteristické vysokou koncentrací vysokých škol a různých institucí, ale také sociálně vyloučených lokalit s vyšším počtem dlouhodobě nezaměstnaných osob evidovaných na úřadu práce. Brno jako velké město umožňující žít v určité anonymitě je spádovou oblastí pro osoby sociálně vyloučené z celého kraje, které se zde následně koncentrují a prohlubují tak zdejší poměrně vysokou nezaměstnanost (zdroj: Úřad práce Brno-město).

Sociální ochranu obyvatelstva zajišťuje Úřad práce ČR, a to formou poskytování nepojistných sociálních dávek. Přehled o vyplacených sociálních dávkách v městě Brně poskytuje následující tabulka, zpracovaná Úřadem práce ČR-pobočka Brno.

Počet vyplacených dávek klientům žijícím na území Statutárního města Brna			
Agenda	Rok 2016		
	Počet vyplacených dávek (celkem)	Průměrný měsíční počet vyplácených dávek	Celkem vyplaceno v Kč
Hmotná nouze			
Příspěvek na živobytí	66 248	5 521	296 790 928
Doplatek na bydlení	37 897	3 158	145 301 620
Mim. okamžitá pomoc	3 852	321	7 352 711
Příspěvek na péči	151 331	12 611	893 725 884
Dávky zdravotně postiženým			
Příspěvek na mobilitu	115 331	9 611	50 942 611
Příspěvek na zvláštní pomůcku	277	23	27 944 187
Počet vydaných průkazů	8 277	X	X
Státní sociální podpora			
Přídavek na dítě	151 154	12 596	95 351 718
Rodičovský příspěvek	129 283	10 774	940 725 757
Příspěvek na bydlení	135 084	11 257	601 693 830
Jednorázové dávky (porodné a pohřebné)	914	76	9 857 500
Dávky pěstounské péče	9 879	823	60 438 514

Zdroj: Jednotné výplatní místo, IS Okcentrum

2 Sociální práce a sociální služby

Posláním Odboru sociální péče MMB, který předkládá tuto zprávu, je pomáhat občanům města Brna v nepříznivé sociální situaci, a to formou sociální práce a sociálních služeb.

2.1 Sociální práce

Sociální práce spočívá především v poradenství, sociální depistáži (vyhledávání jednotlivců či skupin ohrožených sociálním vyloučením nebo jinou nepříznivou sociální situací), práci s klientem v jeho přirozeném prostředí, pomoci při řešení obtížných životních situací včetně zprostředkování kontaktu s příslušnými institucemi. Tuto činnost vykonává Odbor sociální péče magistrátu, spolupracuje přitom s poskytovateli sociálních a zdravotních služeb, krajskou pobočkou Úřadu práce v Brně, odbory sociálních věcí a orgány sociálně-právní ochrany dětí při jednotlivých ÚMČ Brno, Policií České republiky, občanskými a právními poradnami a dalšími dotčenými orgány a organizacemi. Sociální práce je zaměřena na následující cílové skupiny: rodiny s nezaopatřenými dětmi, seniory, zdravotně postižené občany a osoby ohrožené sociálním vyloučením.

2.2 Sociální služby

Sociální služby jsou činnosti, jež zajišťují pomoc a podporu lidem, kteří se potýkají s nejrůznějšími problémy vinou dlouhodobého nepříznivého stavu, zdravotního postižení či krizové sociální situace a kteří je nejsou schopni řešit bez pomoci druhých.

Příčiny těchto situací jsou různé, proto existuje pestrá nabídka různých typů a druhů sociálních služeb, které jsou občanům poskytovány městskými, popřípadě krajskými a státními organizacemi, nevládními neziskovými organizacemi či soukromými subjekty.

Podle zákona o sociálních službách č. 108/2006 Sb. existuje 33 druhů služeb, z nichž v Brně jsou kromě služby tísňové péče poskytovány všechny. Téměř polovina služeb registrovaných v Jihomoravském kraji je poskytována právě v Brně.

2.2.1 Poskytovatelé sociálních služeb

V Brně poskytují sociální služby tyto instituce a organizace:

- statutární město Brno – Odbor sociální péče Magistrátu města Brna (2 azylové domy pro mladistvé a mladé dospělé a dům na půl cesty Celní) a střediska pečovatelské služby při úřadech městských částí
- příspěvkové organizace zřizované městem (11 domovů pro seniory, Centrum sociálních služeb a DROM, romské středisko) a státní příspěvkové organizace (Centrum Kociánka, Centrum sociálních služeb pro osoby se zrakovým postižením v Brně –Chrlících)
- nestátní neziskové organizace (obecně prospěšné společnosti, zapsané spolky, zapsané ústavy, církevní organizace apod.), jimž město přispívá ze svého rozpočtu, a další subjekty

Dle registru poskytovatelů sociálních služeb je v městě Brně registrováno celkem 252 sociálních služeb, což je zhruba polovina všech registrovaných služeb v Jihomoravském kraji.

Téměř třetina sociálních služeb je poskytována cílové skupině senioři, další nejpočetnější cílovou skupinou jsou děti, mládež a rodiny.

2.2.2 Komunitní plánování sociálních služeb

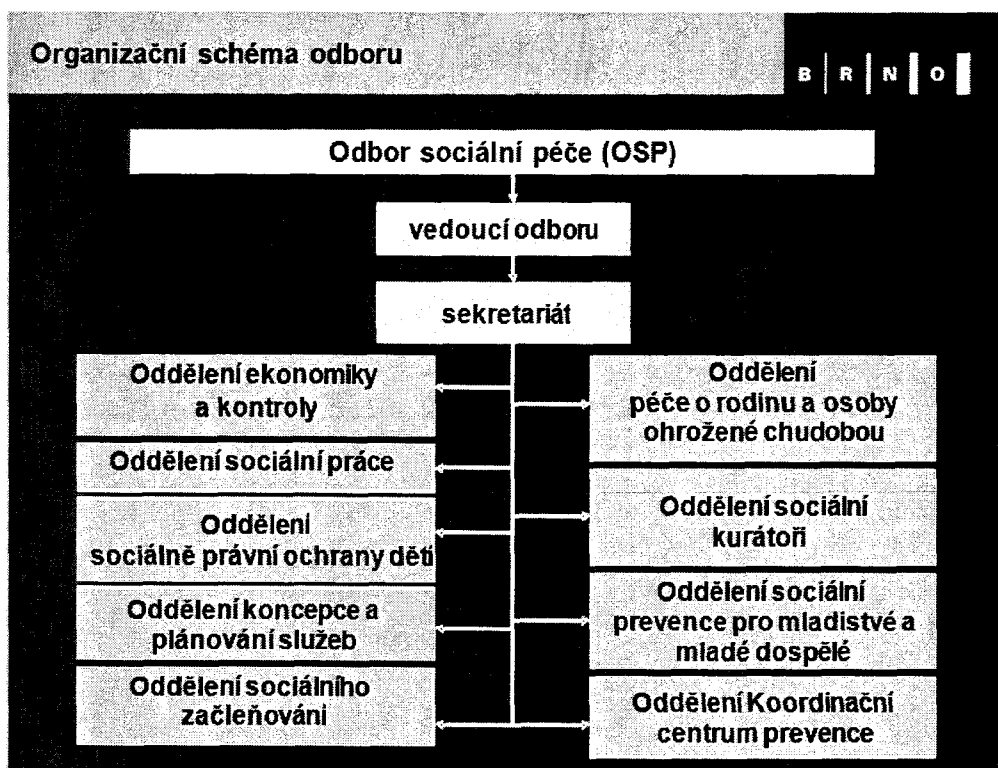
Plánování sociálních služeb je nástrojem rozvoje dostupných, efektivních a kvalitních sociálních služeb. Komunitní plánování je metoda spočívající v aktivní spolupráci těch, kterých se daná oblast nějakým způsobem dotýká. Jedná se o způsob zpracování rozvojových koncepcí, plánů či strategií, do jejichž tvorby se města či obce snaží vtáhnout co nejširší veřejnost, tedy komunitu dané obce.

V případě komunitního plánování sociálních služeb (KPSS) je cílem zjistit skutečné potřeby v oblasti sociálních služeb a zajistit, aby sociální služby fungovaly a rozvíjely se podle potřeb těch, kdo je využívají a těch, kdo je zajišťují. Vychází se zejména z porovnání existující nabídky sociálních služeb se zjištěnými potřebami uživatelů služeb. Řešení přitom vždy představuje kompromis mezi zjištěnými potřebami a realitou na jedné straně a dostupnými zdroji financí, prostor, lidského potenciálu, legislativy apod. na straně druhé. Výsledek pak slouží jako jeden z klíčových podkladů pro zformulování priorit v oblasti sociálních služeb, pro vytvoření komunitního plánu sociálních služeb a zejména pro financování sociálních služeb.

V Brně byl proces KPSS zahájen v roce 2005, od té doby již byly zpracovány 4 komunitní plány sociálních služeb města Brna. Poslední, **čtvrtý komunitní plán sociálních služeb města Brna** byl zpracován pro období 2016-2017.

2.3 Odbor sociální péče

Následující kapitoly této zprávy jsou členěny jednak dle cílových skupin, na něž se zaměřuje sociální práce i sociální služby, jednak v souladu s administrativním členěním Odboru sociální péče Magistrátu města Brna v roce 2016.



3 Péče o rodinu a osoby ohrožené chudobou

Péči o rodinu a děti zajišťuje Odbor sociální péče Magistrátu města Brna a sociální odbory 24 úřadů městských částí (rozdělení působnosti určuje statut města Brna), Centrum sociálních služeb (příspěvková organizace založená městem), neziskové organizace a další subjekty.

3.1 Magistrát města Brna, Odbor sociální péče, Oddělení péče o rodinu a osoby ohrožené chudobou

Oddělení péče o rodinu a osoby ohrožené chudobou poskytuje pomoc rodinám s nezaopatřenými dětmi i jednotlivcům, kteří se ocitli v obtížné životní situaci zapříčiněné zejména ztrátou zaměstnání, dlouhodobou nezaměstnaností, problémy s uplatněním na trhu práce, materiálními problémy, zadlužeností, ohrožením či ztrátou bydlení, ohrožením stability a fungováním rodiny s nezaopatřenými dětmi, problémy s uplatňováním zákonných nároků a pohledávek (sociálních dávek, důchodu, výživného apod.)

Při řešení obtížné životní situace klienta spolupracují sociální pracovníci zejména s krajskou pobočkou Úřadu práce v Brně, s poskytovateli sociálních služeb, s orgány sociálně-právní ochrany dětí, azylovými a poradenskými zařízeními a nestátními neziskovými organizacemi. Sociální pracovníci vedou o případu každého klienta tzv. Standardizovaný záznam sociálního pracovníka, v němž jsou zaznamenány metody a postupy při řešení životní situace klienta.

Pomoc byla v roce 2016 poskytnuta celkem 3020 klientům, z toho 1349 rodinám s nezaopatřenými dětmi. Pomoc sociálních pracovníků nejčastěji vyhledávali lidé, kteří se ocitli v obtížné životní situaci v souvislosti s nezaměstnaností a materiálními problémy (923 případů), a lidé vyhledávající pomoc při řešení bytové situace (733 případů).

Náhradní rodinná péče

Oddělení péče o rodinu a osoby ohrožené chudobou zajišťuje výkon agendy sociálně-právní ochrany dětí v oblasti náhradní rodinné péče. Zpracovává agendu osvojení, pěstounské a poručnické péče, vykonává funkci opatrovníka dětem v náhradní rodinné péči, funkci poručníka dětí v náhradní rodinné péči v případech, kdy nemají zákonného zástupce, poskytuje poradenskou a výchovnou pomoc rodinám a dětem v náhradní rodinné péči, vyhledává vhodné osvojitele či pěstouny, poskytuje poradenství. Od roku 2013 také uzavírá dohody o výkonu pěstounské péče zahrnující práva a povinnosti pěstounů.

Náhradní rodinná péče	Rok 2013	Rok 2014	Rok 2015	Rok 2016
Do péče budoucích osvojitelů svěřeno	9 dětí	13 dětí	12 dětí	20 dětí
V pěstounské péči a poručenství žilo	304 dětí	308 dětí	332 dětí	333 dětí
Do pěstounské péče na přechodnou dobu bylo ve sledovaném roce přijato	7 dětí	24 dětí	17 dětí	30 dětí
Počet platných dohod o výkonu pěstounské péče k 31. 12. sledovaného roku	201	234	246	259

Referát náhradní rodinné péče evidoval ke konci roku 2016 celkem 63 žadatelů o náhradní rodinnou péči, z toho 46 žadatelů o osvojení a 17 žadatelů o pěstounskou péči. Ve sledovaném roce vedl

v evidenci 257 pěstounů (z toho 138 prarodičů dětí a 41 jiných příbuzných), 13 pěstounů na přechodnou dobu a 53 poručníků osobně vykonávající poručnickou péči.

Od roku 2003 provozuje v městě Brně svoji činnost SOS dětská vesnička v Medláncích. Ke konci roku 2016 žilo ve vesničce 9 rodin s celkovým počtem 28 dětí.

Ubytovna pro přechodný pobyt

Oddělení péče o rodinu a osoby ohrožené chudobou poskytuje ubytování osamělým rodičům s nezaopatřenými dětmi, kteří se ocitli v tíživé sociální a bytové situaci, kterou nejsou schopni sami řešit. Přijímá a vyřizuje žádosti o přijetí do ubytovny na ulici Koniklecová 5, prostřednictvím komise rozhoduje o přijetí žadatelů do zařízení, uzavírá s žadateli smlouvy o ubytování a klientům ubytovny poskytuje sociální poradenství a potřebnou pomoc prostřednictvím sociálních pracovníků oddělení.

Provoz Ubytovny pro přechodný pobyt Koniklecová 5 v roce 2016	
Kapacita ubytovacích jednotek	49
Kapacita lůžek	126
Počet osob umístěných v roce 2016	203
Náklady na provoz ubytovny v roce 2016	893 tis. Kč

3.2 Úřady městských částí

Výkon agendy sociálně-právní ochrany dětí s výjimkou náhradní rodinné péče zajišťuje celkem 24 úřadů městských částí.

Sociálně právní ochrana dětí	Rok 2013	Rok 2014	Rok 2015	Rok 2016
Počet případů domácího násilí v přítomnosti dětí	130	125	107	92
Spory o určení otcovství	22	18	16	23
Nahlášeno případů týrání a zneužívání dětí	86	84	77	56
Děti v ústavní a ochranné výchově	400	396	407	385
Děti odebrané z péče rodičů				195

Péče o mladistvé a děti s trestnou činností	Rok 2013	Rok 2014	Rok 2015	Rok 2016
Mladiství s trestnou činností 15 – 18 let	166	205	172	150
Děti s jinak trestnou činností do 15 let	140	148	114	153

3.3 Zařízení sociálních služeb pro rodiny s dětmi zřizované městem Brnem

Mezi zařízení a služby sociální péče pro rodiče a děti v tísni patří manželské a rodinné poradny a azylová zařízení různého typu.

Manželské a rodinné poradny

Manželské a rodinné poradny, organizačně začleněné do Centra sociálních služeb v Brně, poskytují poradenskou, terapeutickou a výchovnou péči zaměřenou na rodinné, partnerské a jiné mezilidské vztahy. Pracovníci manželských a rodinných poraden poskytují pěstounským rodinám psychologické poradenství a rodinnou terapii. Ve spolupráci s pracovníky referátu náhradní rodinné péče zajišťují vzdělávání pro pěstouny. Manželské rodinné poradny v Brně poskytují služby ve čtyřech budovách - Buzkova 43, Bratislavská 2, Tábořská 198 a Starobrněnská 7.

Manželská a rodinná poradna	Buzkova	Bratislavská	Tábořská	Starobrněnská
Počet uživatelů za rok 2016	657	508	765	898
Celkový počet vedených případů	393	337	559	745
Celkový počet intervencí	6 638	5 724	6 795	18 825

Azylová zařízení – domovy pro matky s dětmi

Poskytují azylové ubytování plnoletým matkám s dítětem, dětmi ve věku 0-18 let (v případě nezaopatřeného dítěte do 26 let věku), těhotným ženám, které jsou osamělé, žijí v nefunkčním partnerském vztahu a zvažují odchod od partnera, nebo se staly oběťmi domácího násilí.

Uživatelkám je poskytována pomoc v rozvoji dovedností v péči o dítě a domácnost, pomoc při snižování zadluženosti, hledání vhodného bydlení, minimalizace závislosti na systému sociální pomoci.

V současnosti město Brno prostřednictvím Centra sociálních služeb provozuje jeden domov pro matky s dětmi pod názvem Společná cesta.

Azylový dům pro matky s dětmi Společná cesta, Heyrovského Brno – provoz v roce 2016	
Kapacita	50
Počet uživatelů za rok	113
Průměrný počet uživatelů	38,4
Využití kapacity v procentech	76,7

Azylová zařízení – střediska sociální pomoci dětem

Krizové centrum pro děti a dospívající na ul. Hapalova v Brně – Řečkovících.

Krizové centrum je zařízení pro děti a dospívající, kteří potřebují okamžitou pomoc v situaci, kdy se ocitli bez jakékoliv péče, či bez péče přiměřené jejich věku, nebo je-li jejich život či příznivý vývoj vážně ohrožen. Je rovněž určeno dětem a dospívajícím tělesně nebo duševně týraným nebo zneužívaným. Dětem a dospívajícím je poskytnuta ochrana a pomoc, která spočívá v uspokojování základních životních potřeb včetně ubytování, zajištění zdravotní péče a v psychologické a jiné nutné pomoci. Krizové centrum zajišťuje ambulantní nebo pobytové služby s kapacitou 12 lůžek.

Krizové centrum pro děti a mládež	Lůžka	Ambulantní služby
Kapacita	12	-
Počet uživatelů za rok	49	377
Průměrný počet uživatelů	9,6	-
Využití kapacity v procentech	79,7	

Nízkoprahová zařízení pro děti a mládež provozovaná městem Brnem

- Klub Kumbál, který provozuje Odbor sociální péče MMB, oddělení sociální prevence pro mladistvé a mladé dospělé
- DROM, romské středisko, p.o. - Nízkoprahová klubovna a klub Brána

3.4 Sociální služby pro rodiny s dětmi poskytované nevládními organizacemi

V oblasti péče o rodinu a děti působí řada neziskových organizací, jež provozují jak azylová zařízení, nízkoprahová zařízení pro děti a mládež, tak také poskytují poradenství rodinám a dětem v obtížných životních situacích a sociálně aktivizační služby pro rodiny s dětmi. Město převážně většině z nich přispívá na jejich činnost ze svého rozpočtu v souladu s pravidly o poskytování dotací na sociální služby či služby je doplňující.

Azylová zařízení

Název organizace	Zaměření činnosti	Kapacita
Diecézní charita Brno	Domov sv. Markéty pro matky s dětmi v tísní	100 lůžek (28 bytových jednotek)
Občanské sdružení Magdalenium	Azylový dům Helena - zařízení pro týrané ženy a jejich děti, oběti domácího násilí Azylový dům Magdalenium - zařízení pro týrané ženy a jejich děti, oběti domácího násilí	celkem 37 lůžek
Armáda spásy v ČR, z.s.	Terénní programy - program prevence bezdomovectví - posilují sociální začleňování uživatelů, zejména v oblasti bydlení, udržování domácnosti, výchovy dětí, hospodaření s rodinným rozpočtem	45 tréninkových bytů
Na počátku, o.s.	Domov pro dětský život (azylový dům) pro těhotné ženy v nepříznivé sociální situaci, které si přejí své dítě donosit, ale ve svém přirozeném prostředí na to nemají podmínky	17 lůžek

Další sociální služby pro rodiny s dětmi

Název neziskové organizace	Zaměření činnosti
Sdružení pěstounských rodin	Poradenství rodinám s dětmi v náhradní rodinné péči, dům na půl cesty
Modrá linka z. s.	Telefonická krizová pomoc (linka důvěry) nejen dětem a mladým lidem v obtížných životních situacích, ale i
Centrum naděje a pomoci o.s.	Poradna pro ženy a dívky - poradenské služby zaměřené na plánované rodičovství, těhotenství, antikoncepci, partnerské vztahy

Centrum Anabell, z.s.	Kontaktní centrum Anabell Brno – poradenství pro osoby s poruchami příjmu potravy Linka Anabell – telefonická krizová pomoc
Centrum pro rodinu a sociální péči	Sociálně aktivizační služby pro rodiny s dětmi. Služba poskytuje programy pro neúplné a doplněné rodiny, rodiny s hyperaktivními a neklidnými dětmi a rodiny s dětmi s poruchami autistického spektra.
Občanská poradna Brno	Bezplatné poradenství v oblasti rodinných vztahů, bydlení, nezaměstnanosti, sociálního zabezpečení
TRIADA, poradenské centrum, o.s.	Občanská poradna - bezplatné poradenství v oblasti rodinných vztahů, bydlení, nezaměstnanosti, sociálního zabezpečení, psychosociální služby pro rodiny se specifickými problémy, program Kontakt - podpora při zprostředkování kontaktů rodiče s dítětem (při nebo po rozvodovém řízení, s dětmi v pěstounské péči, v ústavní výchově).
Bílý kruh bezpečí, o.s.	Poradna pro oběti trestných činů a domácího násilí
Právní občanská poradna DIALOG	Bezplatné právní poradenství občanům v sociální nouzi
Persefona, o.s.	Komplexní právní a psychologické poradenství pro oběti domácího násilí
Na počátku, o.s.	Poskytování pomoci těhotným ženám a dívkám v tíživé životní situaci.
HoSt Home - Start Česká republika	Pomoc rodičům pečujícím o dítě mladší 6 let.
SPONDEA, o.p.s.	Krizové centrum pro děti, dospívající a rodinu Intervenční centrum pro osoby ohrožené domácím násilím a nebezpečným pronásledováním
Diecézní charita Brno	CELZUS - odborné sociální poradenství
IQ Roma servis, z.s.	Centrum pro rodiče s dětmi, Program pro pěstouny
Teen Challenge International ČR	Pomoc dětem a mládeži ohrožené sociálně patologickými jevy – nízkoprahové zařízení pro děti a mládež
Fond ohrožených dětí	Sociálně aktivizační služby pro rodiny s dětmi prostředí
Petrov - občanské sdružení pro práci s dětmi a mládeží brněnské diecéze	Dětský dům Zábřovice – sociálně aktivizační služby pro rodiny s dětmi. Posláním je spolupráce s dětmi a jejich rodinami, příprava dětí na bezproblémový vstup do základní školy.
RATOLEST BRNO, z.s.	Sociálně aktivizační služby pro rodiny s dětmi. Podpora rodin s dětmi, které se dlouhodobě nacházejí v krizové životní situaci, v jejímž důsledku je ohrožen zdravý vývoj dítěte, nízkoprahová zařízení pro děti a mládež
ONKA z.s.	Práce s rodinami dětí, které prošly onkologickou léčbou-neregistrovaná služba
Klíč pro rodinu	Práce s rodinou v jejich přirozeném prostředí-neregistrované služby

Nízkoprahová zařízení pro děti a mládež	
RATOLEST BRNO, o.s.	Nízkoprahový klub Likusák Nízkoprahové zařízení pro děti a mládež Pavlač
Armáda spásy v ČR	Komunitní centrum Dživipen Körnerova Sbor a Komunitní centrum Staňkova Nízkoprahové centrum pro děti a mládež Jonáš
Teen Challenge International ČR	Dětské centrum Brno pro děti a mládež ze sociálně vyloučených romských lokalit
Petrov - občanské sdružení pro práci s dětmi a mládeží brněnské diecéze	Dětský dům Zábřovice
IQ Roma servis, z.s.	Klub Gendalos
Společnost Podané ruce o.p.s.	NZDM v Brně

4 Sociálně právní ochrana dětí

Sjednocení a kontrola výkonu státní správy na úseku sociálně-právní ochrany dětí a sociální péče u 24 pověřených úřadů městských částí statutárního města Brna v souladu s platnou legislativou a metodickými pokyny MPSV ČR je stěžejním úkolem Oddělení sociálně právní ochrany dětí (OSPOD) Odboru sociální péče Magistrátu města Brna

Činnosti na úseku správního řízení

- oddělení je odvolacím orgánem II. stupně pro úřady městských částí statutárního města Brna v agendě sociálně-právní ochrany dětí a v agendě zvláštního příjemce dávek důchodového pojištění, kdy tyto úřady městských částí rozhodovaly ve správním řízení I.stupně,
- dále je orgánem ve věci přezkumného řízení II. stupně dle zákonné úpravy – správního řádu
- a orgánem řešícím stížnosti občanů na nesprávný úřední postup sociálních pracovníků úřadů městských částí města Brna na úseku sociálně právní ochrany dětí a sociální péče v druhoinstančním režimu dle správního řádu.

Metodická pomoc a kontrolní činnost u úřadů městských částí ve městě Brně

- je vykonávána na úseku sociálně-právní ochrany dětí, výkonu funkce veřejného opatrovníka osob omezených ve svéprávnosti a institutu zvláštního příjemce dávek důchodového pojištění,
- v jejím rámci jsou prováděny pravidelné kontroly spisové dokumentace, v každém zápisu formou Protokolu z provedené kontroly byly promítnuty závěry, zjištěné nedostatky a podrobná metodická doporučení.

V oblasti metodiky byl důraz kladen na správnou aplikaci příslušných zákonů a všech právních norem v daných agendách a na metodiku řešení složitých případů.

4.1 Činnost oddělení v oblasti kontrolní a metodické činnosti

Formou hloubkové analýzy byly v roce 2016 provedeny **kontroly výkonu státní správy v rámci přenesené působnosti** dle spisové dokumentace na úseku sociálně-právní ochrany dětí a sociální péče u 9 úřadů městských částí v městě Brně.

Dále byly provedeny **následné kontroly** za účelem zjištění, zda došlo k odstranění nedostatků, které byly zjištěny při řádné kontrole, a které bylo možno po řádné kontrole odstranit. Většina kontrolované spisové dokumentace byla značně obsáhlá. Z každé kontroly byl vždy zpracován podrobný zápis formou **Protokolu o provedené kontrole**, který obsahuje rozbor kontrolovaných spisů. Jsou v něm uvedeny závěry z provedené kontroly, případné zjištěné nedostatky a podrobná metodická doporučení ke zkvalitnění práce v dané oblasti.

Ve **II. pololetí roku 2016** byly dále realizovány u 3 úřadů městských částí kontroly naplňování **Standardů kvality** sociálně-právní ochrany pro přímý výkon agendy sociálně-právní ochrany dětí. Nejčastější chyby spočívaly v nedostatečném personálním zajištění a zastupitelnosti - kritéria č. 1 a. 8. Byla kontrolována úroveň naplňování vybraných kritérií standardů kvality sociálně-právní ochrany ve smyslu personálního zajištění výkonu agendy, materiálního a prostorového vybavení pracovišť sociálně-právní ochrany na úřadech městských částí a vnitřního nastavení procesů souvisejících s výkonem agendy. U většiny vybraných kontrolovaných kritérií nebyly zjištěny zásadní nedostatky.

Další aktivity oddělení v průběhu roku 2016

- pravidelně pracovní porady s pracovníky úřadů městských částí výše uvedených agend
- zpracovávána metodická doporučení v často chybujících oblastech, zejména v oblasti správního řízení
- pořádání interních seminářů pro pracovníky úřadů městských částí na daná témata
- vypracování vzorů v oblasti správního řízení

- supervize složitých kauz na I. stupni SPOD
- provedeny mimořádné kontroly výkonu SPOD
- uskutečněny pravidelné metodicko-konzultační dny pro pracovníky OSPOD a pracovníky na úseku zvláštního příjemce dávek důchodového pojištění a na úseku veřejného opatrovníka osob omezených ve svéprávnosti.

4.2 Celkové hodnocení kontrolní činnosti roku 2016

Z celkového hlediska **metodiky a aplikace metod sociální práce** v agendách sociálně-právní ochrany dětí, zvláštního příjemce dávky důchodového pojištění a osob omezených ve svéprávnosti (veřejné opatrovnictví) nebylo zjištěno závažné porušení stanovených a doporučovaných obecných standardů a etiky práce. Sociální práci lze převážně vyhodnotit jako práci splňující svá kritéria. Sociální pracovníci měli dobře zmapovaný terén, jejich práce byla konstruktivní se snahou o komplexní přístup. Spisy převážně splňovaly požadované nároky na dokumentaci sociální práce, obsahovaly potřebný podkladový materiál pro rozhodovací procesy a pro hodnocení celkové efektivnosti sociální práce.

4.3 Další činnosti oddělení sociálně právní ochrany dětí

Pracovníci oddělení sociálně právní ochrany dětí se věnovali dalším činnostem a agendám, kdy je potřebná spolupráce s různými orgány a institucemi. K těmto agendám patří:

1) Systém včasné intervence (SVI)

Jde vytvoření metodické spolupráce mezi institucemi, které jsou účastníky SVI. To znamená vytvoření podmínek pro koordinované, interdisciplinární řešení „delikvence dětí“ mezi všemi zainteresovanými složkami SPOD, Policií ČR, justičními orgány, Probační a mediační službou, Městskou policií, zdravotnickými zařízeními, psychologickými poradnami, školami a školskými zařízeními, neziskovými organizacemi atd., což umožňuje efektivně pracovat s klientem, jeho rodinou a komunitou, v níž žije.

2) Koordinace dotací pro sociálně-právní ochranu dětí

V této agendě jsou přerozdělovány ve spolupráci s Oddělením ekonomiky Odboru sociální péče MMB finanční prostředky ze státního rozpočtu, určené pro zabezpečení výkonu agendy sociálně-právní ochrany dětí na úradech městských částí města Brna, včetně agendy náhradní rodinné péče OSP MMB.

3) Koordinace pracovní pohotovosti mimo pracovní dobu

Pracovnice oddělení organizačně koordinuje zajištění celoroční pracovní pohotovosti pro výkon agendy sociálně-právní ochrany dětí, kterou je nutno zabezpečit po ukončení pracovní doby sociálních pracovníků SPOD úřadů městských částí v městě Brně, a to i o víkendech a v době státem uznávaných svátků.

4) Vyhotovení ročních statistických údajů

Je zajištěno zpracování statistických výkazů za celý uplynulý rok výkonu sociálně-právní ochrany dětí na území města Brna, kde je vedena evidence počtu sociálních pracovníků, dále údaje o týraných a zneužívaných dětech, počet rodin se stanoveným dohledem, počet dětí umístěných v ústavní výchově, spolupráce se státními i nestátními zařízeními, odbornými poradnami a všemi souvisejícími s danou problematikou sociálně-právní ochrany dětí a další kritéria potřebná pro zpracování souhrnných statistických údajů za uplynulý rok.

5) Sociálně-právní poradenství

Rodinám a dětem vyžadujícím zvláštní péči je poskytováno v případě, že se na oddělení obrátí rodiče, další osoba odpovědná za výchovu dítěte, ale i běžný občan v rámci řešení otázek sociálně-právní ochrany dětí.

6) Poskytování pomoci prostřednictvím internetového podání (v agendě SPOD):

a) OZNAM TO - celonárodní projekt OZNAM TO, který odstartoval v dubnu roku 2014. Jeho cílem je velmi rychlou, jednoduchou a navíc anonymní cestou upozornit na problém týrání dítěte, který kdokoli z nás může zaznamenat ve svém okolí.

b) noreply@spod.cz - email noreply@... je generická emailová adresa, automaticky vytvořená při založení domény s www službami, která se používá pro odesílání emailů z www serveru PHP funkcí mail(). Adresa je vložena do hlavičky emailu jako: Return-Path: <noreply@...>.tj. v našem případě noreply@spod.cz., které je přesměrováno na vedoucí oddělení. Podání jsou ihned dále řešena.

7) Archiv civilní služby

Oddělení vede nadále archiv civilní služby, jehož spisová dokumentace slouží jako podklad pro vyřizování žádostí občanů o potvrzení výkonu civilní služby pro zápočet ve věcech důchodového pojištění.

5 Péče o seniory a osoby se zdravotním postižením

Seniorům a osobám se zdravotním postižením je sociální pomoc zprostředkována formou sociální práce a sociálních služeb.

Sociální práce se seniory a osobami se zdravotním postižením spočívá především v poradenství, sociální depistáži, práci s klientem v jeho přirozeném prostředí včetně zprostředkování kontaktu s příslušnými institucemi.

Sociální služby pro seniory a osoby se zdravotním postižením jsou nabízeny městem Brnem, šesti středisky pečovatelské služby při úřadech městských částí, příspěvkovými organizacemi města, nestátními neziskovými organizacemi, jimž město přispívá na činnost formou dotací ze svého rozpočtu, a dalšími subjekty.

5.1 Magistrát města Brna, Oddělení sociální práce OSP

Sociální pracovníci Oddělení sociální práce pomáhají klientům, kteří nejsou schopni řešit svoji obtížnou životní situaci vzniklou v důsledku snížené míry soběstačnosti z důvodu věku či zdravotního postižení, a to prostřednictvím dvou referátů: referátu pro osoby se zdravotním postižením a referátu pro seniory.

Vedle přímé sociální práce s klienty Oddělení sociální práce vydává parkovací průkazy držitelům průkazů osob se zdravotním postižením, vydává označení O 2 držitelům řídičského oprávnění, kteří jsou současně držiteli průkazu ZTP z důvodu postižení úplnou nebo praktickou hluchotou, vydává euroklíče osobám se sníženou schopností pohybu a vede agendu a vydává rozhodnutí o úhradách za stravu a za péči dle §74 zákona 108/2006 Sb., o sociálních službách (děti umístěné do domova pro osoby se zdravotním postižením na základě rozhodnutí soudu o nařízení ústavní výchovy nebo předběžného opatření).

Počty klientů oddělení sociální práce a jejich struktura

Ke konci roku 2016 eviduje oddělení sociální práce 3 157 klientů, se kterými průběžně pracuje na základě jejich požadavků či potřeb. Nově evidovaných klientů za rok 2016 bylo 696. Jednorázových poradenství či intervencí bylo v průběhu roku poskytnuto 397, a to buď formou osobního jednání, nebo telefonicky.

Z celkového počtu klientů oddělení převažuje skupina seniorů nad 65 let, jichž je evidováno 2 680, tedy 85 procent klientů. Z hlediska zastoupení mužů a žen převažují ženy 65 procenty, oproti 34 procentům mužů. Zbývající jedno procento tvoří nezaopatřené děti.

Průměrný počet klientů na jednoho pracovníka činí 204 klienti.

Přehled vývoje počtu klientů oddělení sociální práce

	2012*	2013	2014	2015	2016
Počet nových klientů	1461	785	571	763	696
počet klientů ke konci období (k 31.12.)	1461	2220	2701	3281	3 157

*v tomto roce byla sociální práce pro uvedené cílové skupiny na OSP MMB zahájena

Se žádostí o pomoc se na Oddělení sociální práce OSP MMB nejčastěji obrací sami klienti, tj. senioři a osoby se zdravotním postižením, dále pečující osoby, rodinní příslušníci či sousedé a známí. Stále častěji přibývá podnětů ze zdravotnických zařízení – nemocnic a LDN, od praktických lékařů, od policie či z příslušných ÚMČ.

Oddělení sociální práce zajišťuje vydávání a výměnu parkovacích průkazů pro osoby se zdravotním postižením, které jsou držiteli průkazů ZTP a ZTP/P. V průběhu roku 2016 bylo vyměněno či vydáno nových celkem 2 811 parkovacích průkazů a deset označení do vozidla O 2 držitelům průkazu ZTP

z důvodu postižení úplnou nebo praktickou hluchotou, kteří jsou zároveň držiteli řidičského oprávnění. V roce 2016 bylo na oddělení vydáno 112 euroklíčů osobám se sníženou schopností pohybu. Euroklíč zajišťuje rychlou a důstojnou dostupnost veřejných sociálních a technických kompenzačních zařízení (např. výtahů, schodišťových plošin) osazených jednotným Eurozámkem.

Přehled počtu vydaných parkovacích průkazů, označení O 2 a euroklíčů

Počet vydaných průkazů	2012*	2013	2014	2015*	2016
parkovací průkazy	5 359	2 210	3 607	6 471	2 811
označení do vozidla O 2	5	7	3	17	10
euroklíče	100	137	84	134	112

* v těchto letech byla povinná zákonná výměna parkovacích průkazů

Nejčastěji řešenou problematikou v roce 2016 byly sociální dávky pro seniory a zdravotně postižené občany včetně průkazu pro osoby se zdravotním postižením a poskytování informací či zprostředkování kontaktu s poskytovateli sociálních služeb. Zde převažuje zájem o pobytové sociální služby (domovy pro seniory), kdy už klient sám ani s pomocí rodiny či terénní sociální služby není schopen svoji tíživou životní situaci zvládat ve svém současném přirozeném prostředí.

Rovněž klienti těchto cílových skupin stále častěji řeší problém nízkých příjmů a nedostatek finančních prostředků, s čímž souvisí neplacení nájmu a jiných pohledávek a následná hrozba exekucí či vystěhování z bytů. V posledních letech roste také počet klientů s psychiatrickým onemocněním, kde je citelný problém v nedostatku poskytovatelů sociální péče o tyto osoby, a to jak v terénní formě, tak i v pobytové.

5.2 Zařízení sociálních služeb pro seniory a osoby se zdravotním postižením

Sociální služby pobytové a ambulantní poskytuje této cílové skupině 12 příspěvkových organizací města (11 domovů pro seniory a Centrum sociálních služeb p. o.), a řada nestátních neziskových organizací a dalších subjektů, jež město Brno finančně podporuje ze svého rozpočtu. Pečovatelskou službu pro seniory a zdravotně postižené osoby nabízí 6 středisek městské pečovatelské služby při úřadech městských částí, včetně poskytování odlehčovací služby a denního stacionáře či centra denních služeb. Výše uvedené služby poskytují i neziskové organizace.

5.2.1 Domovy pro seniory

V městě Brně bylo k 31. 12. 2016 jedenáct domovů pro seniory, jež jsou příspěvkovými organizacemi města s vlastní právní subjektivitou. Pět z těchto domovů má registrovanou pouze sociální službu „*domov pro seniory*“, dva domovy mají pouze sociální službu „*domov se zvláštním režimem*“ a čtyři mají registrované obě uvedené služby.

Pobytové služby jsou poskytovány seniorům, kteří jsou závislí na pomoci dalších osob při běžných každodenních činnostech a vyžadují komplexní celodenní péči. Služba „domov pro seniory“ poskytuje pomoc osobám, které mají sníženou soběstačnost zejména z důvodu věku a služba „domov se zvláštním režimem“ poskytuje služby osobám, které mají sníženou soběstačnost z důvodu chronického duševního onemocnění a osobám se stařeckou, Alzheimerovou demencí a ostatními typy demencí.

Domovy pro seniory – příspěvkové organizace města Brna – měly k 31. 12. 2016 celkovou kapacitu 1 936 lůžek, z toho v režimu domova pro seniory 1 079 lůžek a v režimu domova se zvláštním režimem 857 lůžek.

Domovy pro seniory	Celková kapacita (počet lůžek)	Z celkové kapacity:	
		Domov pro seniory	Domov se zvláštním režimem
Foltýnova	224	177	47
Holásecká	105	105	0
Kociánka	387	281	106
Koniklecová	70	70	0
Kosmonautů	119	0	119
Mikuláškovo náměstí	120	60	60
Nopova	225	0	225
Okružní	69	69	0
Podpěrova	70	70	0
Věstonická	404	104	300
Vychodilova	143	143	0
Celkem	1 936	1 079	857

Pobytové služby v domovech pro seniory jsou financovány vícezdrojově – ze státního, krajského i městského rozpočtu, úhradami za pobyt a stravu od klientů a příspěvkem na péči.

V domovech pro seniory je poskytováno ubytování v jedno, dvou i více lůžkových pokojích, stravování a ošetrovatelská péče. Mezi další základní sociální služby patří pomoc při zvládnutí běžných úkonů péče o vlastní osobu, pomoc při osobní hygieně, zprostředkování kontaktu se společenským prostředím, sociálně terapeutické a aktivizační činnosti a pomoc při uplatňování práv, oprávněných zájmů a při obstarávání osobních záležitostí.

5.2.2 Střediska pečovatelské služby při městských částech

Město Brno poskytuje následující sociální služby: pečovatelskou službu, odlehčovací službu, centra denních služeb a denní stacionář, a to prostřednictvím šesti středisek pečovatelské služby při městských částech Brno-Bystrc, Brno-Královo Pole, Brno-sever, Brno-střed, Brno-Žabovřesky a Brno-Židenice pro všechny další městské části. Tyto sociální služby poskytují i nestátní neziskové organizace.

Pečovatelská služba při městských částech je terénní sociální služba, poskytovaná ve vymezeném čase v domácnostech klientů. Pět středisek pečovatelské služby nabízí také „**odlehčovací službu**“, jako pobytovou službu s cílem umožnit pečující fyzické osobě nezbytný odpočinek. Tři střediska nabízí službu „**centra denních služeb**“ a jedno středisko „**denní stacionář**“ jako ambulantní služby s denním pobytem pro seniory s možností využití nabídky různých výchovných, vzdělávacích a aktivizačních činností.

Pečovatelská služba pomáhá seniorům vést co nejdéle plný a nezávislý život ve svém domácím přirozeném prostředí. Proto je prioritou u pečovatelské služby rozšiřovat její poskytování jak do večerních hodin, tak i v době víkendů a svátků.

Střediska pečovatelské služby při městských částech

Městská část	Pečovatelská služba	Centra denních služeb		Odlehčovací služby	
	počet klientů/rok	denní kapacita	počet klientů/rok	kapacita	počet klientů/rok
Brno-Bystrc	644	-	-	15	70
Brno-Královo Pole	818	10	18	15	51
Brno-sever	790	-	-	14	110
Brno-střed	820	10	12	-	-
Brno-Žabovřesky	1 022	85*	310*	15	66
Brno-Židenice	1 023	122*	435*	15	73
celkem	5 117	227	775	74	370

* včetně poskytování stravy v jídelnách

Domy s pečovatelskou službou

Byty v domech s pečovatelskou službou jsou obecní **byty zvláštního určení pro seniory a bezbariérové byty pro osoby se zdravotním postižením**. Seznamy žadatelů vede Bytový odbor Magistrátu města Brna.

Podmínkou pronájmu bytu v domě s pečovatelskou službou je to, že zdravotní stav žadatele umožňuje samostatné bydlení, žadatel je poživitelem starobního nebo invalidního důchodu a nevlastní žádný jiný byt či rodinný dům.

Obyvatelé domů s pečovatelskou službou mohou využívat služeb pečovatelské služby při úřadech městských částí.

Město Brno má celkem 49 domů s pečovatelskou službou, ve kterých pronajímá 912 bytů. Bezbariérové byty jsou součástí domů s pečovatelskou službou, v domech zvláštního určení, ale i v ostatních nájemních domech a jejich celková kapacita je 311 bytů.

5.2.3 Zařízení sociálních služeb pro osoby se zdravotním postižením zřizované městem

Zařízení sociálních služeb pro osoby se zdravotním postižením provozuje **Centrum sociálních služeb (CSS)**, příspěvková organizace města. CSS v současné době poskytuje 24 služeb; 21 sociálních služeb registrovaných dle zákona o sociálních službách a 3 služby poskytované dle zákona o sociálně-právní ochraně dětí. Organizace má velkou působnost v rámci města Brna a své služby provozuje v 19 jednotlivých organizačních složkách, v některých poskytuje i více sociálních služeb.

V rámci zákona o sociálních službách pro osoby se zdravotním postižením nabízí CSS služby domova pro osoby se zdravotním postižením, denní a týdenní stacionáře a odlehčovací službu.

Domov pro osoby se zdravotním postižením nabízí nepřetržité pobytové služby nahrazující domácí prostředí osobám s lehkým až hlubokým mentálním postižením a s kombinovanými vadami, a to jak dětem, dospívajícím, tak i dospělým osobám.

Denní stacionář poskytuje ambulantní službu osobám s lehkým, středně těžkým a těžkým mentálním a kombinovaným postižením a osobám s poruchou autistického spektra, a to dospívajícím i dospělým osobám. Uživatelé na službu dochází, aby plnohodnotně využili svůj volný čas, byli v kontaktu s vrstevníky a měli možnost účastnit se různých aktivit.

Týdenní stacionář nabízí pobytovou službu od pondělí do pátku, opět s možností plnohodnotného využití volného času a možností kontaktu s okolním společenským prostředím.

Odlehčovací službu nabízí CSS v rámci jednoho domova pro osoby se zdravotním postižením. Cílem této služby je poskytnout pečující osobě odpočinek tím, že zařízení převezme péči, a to na dobu do tří měsíců.

Sociální služby v zařízeních CSS v roce 2016

Názvy zařízení		Domino	Gaudium	Nojmánek	Srdíčko	Tereza
Kapacita zařízení		20	40	26	41	22
z toho:	denní stacionář	20	32	16	21	-
	týdenní stacionář	-	-	3	8	-
	domovy pro osoby se zdravotním postižením	-	8	7	12	20
	odlehčovací služba	-	-	-	-	2
Počet uživatelů za rok		18	36	27	38	31
Průměrný počet uživatelů		16,5	30,1	25,8	37,2	20,5
Využití kapacity v %		82,6	75,3	99,3	90,8	93,3

5.3 Sociální služby pro seniory a osoby se zdravotním postižením poskytované NNO

Následující tabulky uvádějí přehled zařízení NNO poskytujících sociální služby pro seniory i pro osoby se zdravotním postižením. V tabulkách jsou uvedeny organizace, jimž město přispívá na jejich činnost z rozpočtu města (viz kapitola Spolupráce s NNO).

5.3.1 Domovy pro seniory a se zvláštním režimem zřizované NNO

Název nestátní organizace	Zařízení (registrovaná sociální služba)	Roční kapacita
	Domovy pro seniory	lůžka
NADĚJE, z.ú..	Dům pokojného stáří Brno – Královo pole (domov pro seniory)	27
	Dům naděje Brno-Bohunice (domov pro seniory)	27
	Dům naděje Brno – Řečkovice (domov pro seniory)	31
Domov Ludmila o.p.s.	Domov sv. LUDMILY	40
Diecézní charita Brno	Domov pokojného stáří Kamenná	43
BETÁNIE – křesťanská pomoc	Dům důstojného stáří	75

LUMINA	Domov Norbertinum	12
Právo na život	Domov Slunce	27
	Domovy pro seniory celkem	282

Název nestátní organizace	Zařízení (registrovaná sociální služba)	Roční kapacita
	Domovy se zvláštním režimem	lůžka
NADĚJE, o.s.	Dům Naděje Brno – Vinohrady (domov se zvláštním režimem)	30
BETÁNIE – křesťanská pomoc	Villa Martha (domov se zvláštním režimem)	13
LUMINA	Domov Norbertinum	35
Právo na život	Domov Slunce Senior Centrum	20 20
	Domovy se zvláštním režimem celkem	118

5.3.2 Další zařízení sociálních služeb pro seniory

Název nestátní organizace	Zařízení (registrovaná sociální služba)	Kapacita
	Chráněné bydlení	lůžka
Diecézní charita Brno	Chráněné bydlení sv. Anežky	15 lůžek
	Denní stacionáře	klient
NADĚJE, o.s.	Dům naděje Brno - Bohunice Dům naděje Brno – Řečkovice Dům naděje Brno - Vinohrady	10 klientů 10 klientů 10 klientů
	Centra denních služeb	klient
Diakonie ČCE - středisko v Brně	Centrum denních služeb Brno	8 klientů/den
Občanské sdružení LOGO	Centrum denních služeb pro seniory s poruchou hybnosti a komunikace	20 klientů/den
	Odlehčovací služby pobytové	lůžka
Diecézní charita Brno	Denní a přechodný pobyt pro seniory	15 lůžek
Oblastní spolek českého Červeného kříže Brno - město	Odlehčovací pobytové služby pro seniory	13 lůžek
	Odlehčovací služby terénní	klient/rok
Hospic sv. Alžběty o.p.s.	Hospic sv. Alžběty - terénní odlehčovací služby	70 klientů/rok
	Sociálně aktivizační služby pro seniory a osoby se zdravotním postižením	Klient/rok
Centrum pro rodinu a sociální péči	Sociálně aktivizační služby pro seniory a osoby se zdravotním postižením	25 klientů/rok

5.3.3 Pečovatelská služba zabezpečovaná NNO

Název nestátní organizace	Kapacita
Diecézní charita Brno	150 klientů
NADĚJE o.s. Dům naděje Brno - Bohunice	149 klientů
Betanie – křesťanská pomoc, z.s.	87 klientů
Diakonie ČCE - středisko v Brně	54 klientů
Brigancia o.s.	30 klientů
Nazaria, o.p.s.	33 klientů
Židovská obec Brno, Agentura JAS	35 klientů
Sanus Brno	335 klientů

5.3.4 Pobytová zařízení sociální služeb pro osoby se zdravotním postižením

Název nestátní organizace	Zařízení (registrovaná sociální služba)	Kapacita
Diecézní charita Brno	Chráněné bydlení sv. Michaela pro lidi s mentálním postižením a autismem	34 lůžek
Práh Jižní Morava, z.s.	Chráněné bydlení pro osoby s duševním onemocněním	20 lůžek
Diakonie ČCE - středisko v Brně	Chráněné bydlení „Ovečka“ pro osoby s chronickým duševním onemocněním	13 lůžek
Sdružení Veleta, o.s.	Domov pro osoby se zdravotním postižením Denní stacionář	16 lůžek 27 klientů
Ruka pro život, o.p.s.	Chráněné bydlení pro osoby s mentálním, kombinovaným postižením a autismem Denní stacionář	6 lůžek 22 klientů

5.3.5 Další sociální služby pro osoby se zdravotním postižením

Název nestátní organizace	Zařízení, zaměření činnosti	Registrovaná sociální služba
TyfloCentrum Brno, o.p.s.	Dům služeb pro nevidomé Josefa Chaloupky HapAteliér – dílna pro nevidomé	odborné sociální poradenství průvodcovské a předčitatelské služby sociálně aktivizační služby pro seniory a osoby se zdravotním postižením sociální rehabilitace sociálně – terapeutické dílny
Tyfloservis o.p.s	Krajské středisko sociální rehabilitace nevidomých a slabozrakých v domácím prostředí	sociální rehabilitace
Středisko rané péče SPRP Brno	Raná péče v rodinách s předškolními dětmi s těžkým	raná péče

	zrakovým a kombinovaným postižením	
Svaz neslyšících a nedoslýchavých v ČR, Centrum denních služeb pro sluchově postižené	Centrum denních služeb pro sluchově postižené (CDS Vodova)	sociálně aktivizační služby pro seniory a osoby se zdravotním postižením tlumočnické služby
Unie neslyšících Brno, o.s.	Odstraňování komunikačních bariér	odborné sociální poradenství tlumočnické služby
Federace rodičů a přátel sluchově postižených o.s.	Středisko rané péče Tamtam	raná péče
Český klub nedoslýchavých HELP	Poradenské středisko pro sluchově postižené a poradenství v audioprotetice	odborné sociální poradenství sociálně aktivizační služby pro seniory a osoby se zdravotním postižením
Česká unie neslyšících, oblastní organizace Brno	Pomoc při jednání s úřady, vysvětlování a překlad písemných dokumentů do znakového jazyka, vzdělávací a zájmové činnosti	sociálně aktivizační služby pro seniory a osoby se zdravotním postižením
o.s. LORM - Společnost pro hluchoslepé *	Poradenské centrum pro hluchoslepé	odborné sociální poradenství tlumočnické služby sociálně aktivizační služby pro seniory a osoby se zdravotním postižením sociální rehabilitace
Tichý svět o.p.s.	Služby pro neslyšící (dříve Agentura pro neslyšící)	Sociální rehabilitace, odborné sociální poradenství, tlumočnické služby
Diecézní charita Brno	Effeta denní stacionář pro lidi s mentálním postižením a autismem (53 míst)	denní stacionář
Diecézní charita Brno	Kavárna Anděl	sociální rehabilitace
Diecézní charita Brno	Asistenční služba sv. Rafaela	osobní asistence
Hospic sv. Alžběty o.p.s.	Hospicová poradna při Hospici sv. Alžběty	odborné sociální poradenství
Sdružení Filia	Sociálně terapeutická dílna Kamenka	sociálně terapeutické dílny
DOTYK II	Služby pro osoby s chronickým duševním onemocněním a poruchami autistického spektra	sociální rehabilitace raná péče
Liga vozíčkářů	Služby pro tělesně postižené občany, obhajoba a prosazování práv zdravotně postižených	sociální rehabilitace centra denních služeb osobní asistence odborné sociální poradenství
Svaz tělesně postižených v České republice, o.s. městská organizace Brno	Poradenství, bezbariérová doprava, průvodcovská služba	odborné sociální poradenství sociálně aktivizační služby pro seniory a osoby se zdravotním postižením
Práh Jižní Morava, z.s.	Komplexní péče a podpora dlouhodobě duševně nemocných:	odborné sociální poradenství podpora samostatného bydlení centrum denních služeb sociálně terapeutické dílny sociální rehabilitace
ParaCENTRUM Fénix	Poradenské, informační a regenerační centrum pro vozíčkáře po úrazech páteře s poraněním míchy	odborné sociální poradenství sociálně aktivizační služby pro seniory a osoby se zdravotním postižením
Asociace pomáhající lidem s autismem APLA – JM o.s.	Asistenční služba pro děti mládež s autismem	raná péče osobní asistence
AGAPO	Agentura podporovaného zaměstnávání pro zdravotně postižené občany	sociální rehabilitace

Slezská diakonie	Poradna rané péče DOREA Středisko ELIADA	raná péče odlehčovací služby osobní asistence
Domov pro mne, o.s.	Osobní asistence v domácím prostředí tělesně postižených občanů	osobní asistence
Hewer z.s., středisko Brno	Terénní osobní asistence	osobní asistence
Maltéžská pomoc o.p.s.	Terénní osobní asistence Sociálně aktivizační služby pro osoby se zdravotním postižením	osobní asistence sociálně aktivizační služby pro seniory a osoby se zdravotním postižením
Občanské sdružení LOGO	Centrum sociálních služeb pro osoby postižené poruchami komunikace a jejich rodiny	odborné sociální poradenství centra denních služeb sociální rehabilitace raná péče
Občanské sdružení Anabell	Kontaktní centrum pro osoby s poruchami příjmu potravy	odborné sociální poradenství telefonická krizová pomoc
DebRA ČR o.s.	Poradenství pro osoby s tělesným postižením	odborné sociální poradenství
VIDA Centrum	Informačně poradenské centrum pro problematiku duševního zdraví a nemoci	odborné sociální poradenství
Národní rada osob se zdravotním postižením ČR	Poradna pro uživatele sociálních služeb Brno	odborné sociální poradenství
Kontakt bB – občanské sdružení pro studium, rehabilitaci a sport bez bariér	Plavání pro osoby se zdravotním postižením	sociálně aktivizační služby pro seniory a osoby se zdravotním postižením
VODICÍ PES, o.s.	Podpora zrakově postižených, kteří využívají psa jako kompenzační pomůcku nebo se na jeho využívání připravují	sociální rehabilitace

* Těto organizaci neposkytuje město Brno dotaci z rozpočtu města, její zástupci se nicméně účastní komunitního plánování sociálních služeb v Brně

5.4 Další neregistrované služby pro osoby se zdravotním postižením poskytované NNO

Jedná se o NNO, které poskytují služby, jež nejsou registrovány dle zákona o sociálních službách, nicméně na sociální služby navazují nebo je vhodně doplňují (různé svépomocné aktivity, doprava zdravotně postižených osob a seniorů, dobrovolnictví). Řadu z nich město Brno finančně podporuje ze svého rozpočtu.

Název nestátní organizace	Zaměření činnosti
Společnost pro podporu lidí s mentálním postižením v České republice, o.s. Městská organizace Brno	Volnočasové aktivity a vzdělávací aktivity pro pečující osoby a osoby s mentálním postižením, sociální poradenství
Klára pomáhá z.s.	Poradna pro pečující Poradna pro pozůstalé
Cantes o.s.	Canisterapie
Evropské centrum pantomimy neslyšících o.s.	Festivally, přehlídky, dětské tábory, kurzy znakového jazyka a vzdělávací výměnné akce

KLUB CELIAKIE BRNO	Informace o sortimentu potravin vhodných pro bezlepkovou dietu, informace o způsobech přípravy bezlepkové stravy, rekondiční pobyty dětí postižených celiakií
Občanské sdružení KOLUMBUS	Sdružení uživatelů služeb duševního zdraví KOLUMBUS sdružuje uživatele a ex-uživatele služeb psychiatrické péče. Cílem je chránit práva duševně nemocných v ČR a zkvalitnit život uživatelů
NIPI bezbariérové prostředí, o.p.s.	Vyrovňování příležitostí pro občany se sníženou schopností orientace a pohybu prostřednictvím konzultační činnosti pro oblast bezbariérové výstavby
Organizace nevidomých a slabozrakých	Sociální poradenství, průvodcovská a předčitatelská služba, osobní asistence, podpora pracovního uplatnění, klubová činnost, canisterapie, pracovní terapie, kroužky, kulturní činnost, sportovní aktivity, výtvarná činnost
OS AMICUS Brno	Občanské sdružení AMICUS BRNO sdružuje rodiče a příbuzné osob s duševní poruchou, kteří o ně pečují v domácím prostředí
PARKINSON KLUB BRNO	Organizování rehabilitačních cvičení, odborných přednášek, logopedické péče, pravidelných klubových setkávání a různých společenských akcí, vycházek apod.
Roska Brno – město, region. org. Unie Roska v ČR	Podpora lidí s roztroušenou sklerózou - sociální a právní poradenství, psychologická pomoc, rehabilitační cvičení a plavání, ergoterapie, rekondiční pobyty
Trojrozměr – Brněnské centrum českého znakového jazyka, o.s	Cílem sdružení je pořádat kurzy českého znakového jazyka a šířit osvětu o jazyce a kultuře Neslyšících
Úsměvy-občanské sdružení pro pomoc lidem s Downovým syndromem a jejich rodinám	Volnočasové aktivity pro děti s Downovým syndromem a poradenství pro jejich rodiče
Liga lidských práv, o.s.	Lidská práva ve zdravotnictví, práva duševně postižených, práva dětí
Institut pro rehabilitaci sluchu a řeči z.ú.	Svépomocné skupiny a přednášky pro rodiče dětí se sluchovým postižením
Pretium z.s.	Psychologická podpora seniorů a pečujících osob
Modrá беруška – spolek	Komunitní centrum rodičů a dětí s poruchou autistického spektra
ADRA, o.p.s	Rozvoj dobrovolnických aktivit v sociálních organizacích v Brně

6 Péče o osoby ohrožené sociálním vyloučením

Pomoc cílové skupině osob extrémně sociálně vyloučeným a lidem takovýmto vyloučením ze společnosti ohroženým poskytuje **Oddělení sociální kurátoři Odboru sociální péče a Oddělení sociální prevence pro děti a mládež Magistrátu města Brna**. Na péči o tuto cílovou skupinu se podílejí i Centrum sociálních služeb p.o. a nestátní neziskové organizace.

6.1 Oddělení sociální kurátoři

Cílová skupina

zahrnuje široké spektrum **lidí na okraji společnosti a za hranicí sociálního vyloučení**, kteří tak nemají dostatek zdrojů a sil zvládnout vyřešení svých životních starostí pouze vlastními silami. Klienti pracoviště OSPP jsou primárně jednotlivci, nikoli rodiny a rodinné systémy.

Patří k nim:

- osoby po propuštění z výkonu vazby nebo z výkonu trestu odnětí svobody,
- osoby po ukončení léčby chorobných závislostí, propuštění ze zdravotnického zařízení, psychiatrické léčebny nebo léčebného zařízení pro chorobné závislosti,
- osoby po propuštění ze školského zařízení pro výkon ústavní či ochranné výchovy nebo z pěstounské péče po dosažení zletilosti, resp. v 19 letech,
- osoby, které nemají uspokojivě naplněny životně důležité potřeby vzhledem k tomu, že jsou osobami bez přístřeší,
- osoby, jejichž práva a zájmy jsou ohroženy trestnou činností jiné osoby,
- osoby, jejichž způsob života může vést ke konfliktu se společností.

Cílová skupina tak zahrnuje široké spektrum **lidí na okraji společnosti a také za hranicí sociálního vyloučení**, kteří tak nemají dostatek zdrojů a sil zvládnou vyřešení svých životních obtíží pouze vlastními silami. Klienti sociálních kurátorů jsou primárně jednotlivci, nikoli rodiny a rodinné systémy (rodiny do své pozornosti zahrnují jiná oddělení odboru sociální péče).

6.1.1 Klienti v péči sociálních kurátorů

Sociální kurátoři v roce 2016 evidovali celkem 2 264 klientů, což je méně než v předchozím roce. Po dvou letech mírného nárůstu počet klientů nyní meziročně klesl. Pokles počtu klientů však nutně neznamená pokles reálného počtu osob, kteří potřebují sociální podporu. Je dán spíše změnami některých (zákonných) norem, například předávání informací mezi Vězeňskou službou ČR a obcemi, či žádoucí úpravou pravidel práce s některými skupinami klientů. **V loňském roce připadala na jednoho sociálního kurátora sociální práce s 181 klientem.**

Níže uvedené tabulky reflektují údaje o vývoji počtu klientů a jejich struktuře z hlediska pohlaví a věku. Lze sledovat pomalý, ale stabilní nárůst klientů ve věkové kategorii nad 60 let. Současně stále klesá podíl mladých dospělých nebo i dospělých do 30 let

Vývoj počtu klientů sociálních kurátorů (vybrané roky)

Rok	1991	1996	2000	2009	2011	2014	2015	2016
Počet klientů	626	1 489	2 291	2 436	3 250	2 590	2 682	2 264

Struktura klientů dle věku a pohlaví

	18 – 19 let	20 – 30 let	31 – 50 let	51 – 60 let	61 a více
2012	2,9 %	24,6 %	49,2 %	16,7 %	6,5 %
2013	2,2 %	24,6 %	47,9 %	18,4 %	6,9 %
2014	1,7 %	25,0 %	46,4 %	17,2 %	9,3 %
2015	1,7 %	22,7%	48,1 %	18,1 %	9,3 %
2016	1,6 %	21,7 %	47,1 %	18,5	11,1%

	Muži	Ženy
2012	83,1 %	16,9 %
2013	83,4 %	16,6 %
2014	81,4 %	18,6 %
2015	81,4 %	18,6 %
2016	79,9 %	20,1 %

Údaje o poměru mužů a žen mezi klienty sociálních kurátorů jsou sledovány od roku 2010. Začíná se potvrzovat trend zvyšování podílu žen na celkovém podílu mezi klienty sociálních kurátorů. Od roku 2010 se podíl zvýšil z původních 14 % na nyníjších 20 %. Můžeme tedy i z těchto hrubých čísel sledovat trend nárůstu ženského bezdomovství.

85 % klientů jsou občané města Brna. Občané z jiných měst Jihomoravského kraje či jiných krajů v ČR tvoří 13,5 % podíl na struktuře klientů OSK. Zbývající 1,5 % klientů tvoří cizí státní příslušníci, především občané Slovenské republiky (z toho 85 %). Tyto údaje jsou v průběhu let relativně konstantní.

6.1.2 Základní aktivity práce s cílovou skupinou

- **Poradenská a terapeutická činnost**

Sociální kurátoři v roce 2015 poskytli v přímé poradenské práci klientům přímo na pracovišti celkem **10 440 poradenských sezení a kontaktů** orientovaných na odborné sociální poradenství, posilování osobních kompetencí, pomoc při budování sebedůvěry a snahy o reintegraci do běžného prostředí.

Specializované právní poradenství bylo systematicky a dlouhodobě poskytováno celkem **88 klientům pracoviště**. Nejčastěji řešeným tématem v právním poradenství je problematika dluhů a exekucí (50%). K dalším tématům patří oblast trestního práva (20%) a rodinného práva (20%).

Pracovní terapie je významnou součástí sociálně terapeutického procesu, zahrnuje umělecké činnosti (práce se dřevem a železem, keramikou, sklem aj.), činnosti kopírující běžné denní situace (úklid, praní, oprava oděvů a bot, vaření, práce s květinami aj.) a další aktivity jako práce s počítačem, klubová činnost aj. Celkem takto **bylo poskytnuto 1 237 intenzivních sociálně terapeutických kontaktů a intervencí** pro celkem 77 klientů. Mimo běžný provoz byly realizovány tzv. klubové středky klientů, v rámci kterých se uskutečnilo přibližně tisíc návštěv.

- **Terénní sociální práce**

Terénní sociální práce oddělení spočívá v sociální práci s již evidovanými klienty, v **depistážní činnosti** včetně vyhledávání klientů v chatových koloniích, squatech atd. (zmapováno a navštěvováno bylo přibližně 50 takových lokalit). Sociální kurátoři navštívili celkem 27 věznic, kde realizovali sociální práci s 191 klientem ve výkonu vazby a ve výkonu trestu odnětí svobody.

- **Činnosti bazální sociální péče**

Odbornou poradensko-terapeutickou práci s cílovou skupinou zásadním způsobem doplňují **aktivity tzv. bazální sociální péče**, které pomáhají prakticky řešit ty nejzákladnější potřeby klientů (ošacení, zajištění hygieny, apod.) pro ty, kteří nemají jinou možnost jejich zajištění.

Pro tyto klienty je provozován tzv. **sociální šatník**, zajišťována možnost **praní prádla i zajištění osobní hygieny** ve Středisku osobní hygieny, jehož provozovatelem je Centrum sociálních služeb, příspěvková organizace. Oddělení pořádá veřejné sbírky šatstva, vždy první středu v měsíci. **Služba praní prádla** byla průběžně poskytována celkem 70 klientům sociálních kurátorů.

Středisko osobní hygieny Rumiště je zařízení pro zajištění komplexní osobní hygieny klientů Oddělení sociální prevence a pomoci. Při výskytu kožních onemocnění u klientů (veš vlasová, veš šatní, svrab aj.) je zde realizována kompletní hygiena a výměna ošacení a prádla. Protože se zařízení dostalo nad kapacitní limit svých provozních možností, byla v průběhu roku 2015 otevřena možnost zajištění osobní hygieny v **Městském středisku krizové sociální pomoci**, kde je tato služba k dispozici tři dny v týdnu. V obou těchto zařízeních se za rok 2016 konalo 5 049 kontaktů spojených s různými úkony poskytnutí osobní hygieny.

Nově od roku 2015 poskytuje OSPP klientům adresnou **potravinovou pomoc** v tíživé situaci, kdy klient nemá žádnou jinou možnost zajištění základní stravy. Potravinová pomoc nově vhodně a významně doplňuje nástroje bazální sociální péče stejně jako **nábytková banka**, kterou provozuje od roku 2016 Odbor životního prostředí za přispění Odboru sociální péče.

6.1.3 Služby azylového bydlení a ubytování

Sociální kurátoři ve spolupráci se zařízeními Centra sociálních služeb zajišťují klientům sociálních kurátorů služby azylového bydlení, které je poskytováno ve třech úrovních tj. v noclehárnách, azylových domech a bytových jednotkách se sociální intervencí.

V zimním období (leden – březen, listopad – prosinec) navíc doplňuje azylová zařízení provoz tzv. **Nočních krizových center (NKC)**, které nabízejí možnost nouzového přečkání noci pro ty, kteří z nejrůznějších důvodů nemají jinou možnost noclehu a kteří by jinak byli ohroženi na svém zdraví či životě. Oddělení sociální kurátoři organizuje a koordinuje společnou činnost města a nestátních neziskových organizací (Armáda spásy, Charita Brno), v provozu je tak efektivně propojený systém nočních krizových center. **Krizovou pomoc** poskytovalo město Brno prostřednictvím Městského střediska krizové sociální pomoci, které v tomto režimu využilo v zimní 488 osob, které zde strávily celkem 7 667 nocí.

Azylová zařízení Centra sociálních služeb, p.o., disponují v zařízeních pro cílovou skupinu (Azylový dům Křenová, Dům sociální prevence Podnásepní, Městské středisko krizové sociální pomoci Masná) celkem 85 místy v noclehárnách, 43 místy v azylových domech - ubytovnách a 36 místy v azylových domech - bytových jednotkách. Noční krizové centrum v Masné ulici má stanovenou kapacitu 53 míst.

	Dům sociální prevence Podnásepní	Azylový dům Křenová	Městské středisko krizové sociální pomoci
noclehárna	43	-	42
azylový dům	43	36 včetně bytových jednotek	-
krizová pomoc	-	-	53 míst k sezení
počet uživatelů za rok	158	60	941

Sociální kurátoři spolupracují s NNO i v oblasti azylového bydlení klientů a zprostředkování těchto služeb klientům ve sledované cílové skupině. Hlavními partnery jsou Oblastní charita Brno a Armáda spásy, které se zabývají prací se stejnou cílovou skupinou.

6.1.4 Další vybrané aktivity sociálních kurátorů v roce 2016

Dlouhodobý **Projekt motivovaného vyhledávání tuberkulózy (TBC)** mezi lidmi bez domova ve městě Brně pokračoval v roce 2015 úspěšně již jedenáctým rokem. Cílem projektu je přispět ke zlepšení zdravotního stavu cílové skupiny, preventivně předcházet plicním onemocněním u této skupiny, Projekt realizovali sociální kurátoři společně s Krajskou hygienickou stanicí a Poliklinikou Zahradníková. **V roce 2016 bylo k preventivnímu vyšetření pozváno a odesláno 116 osob, z nichž 83 se k vyšetření aktivně dostavilo. Byla zachycen jeden případ aktivní tuberkulózy (a několik dalších plicních onemocnění).**

V roce 2016 došlo k systémovému **nastavení efektivní spolupráce s Městskou policií Brno** a to plošně i na všech jejích revírech. Nejde o posílení kompetencí služeb sociálních kurátorů ale naopak nabídnout Městské policii ve spolupráci také další nerepresivní nástroje práce se společnými klienty. Jde především o spolupráci na řešení konkrétních situací lidí v nouzi, předávání informací a další oblasti.

Oddělení sociální kurátoři připravuje ke spuštění v rámci projektu Pilotní testování koncepce sociálního bydlení program **Housing first – zabydlování lidí bez domova**. V rámci tohoto projektu dostane příležitost a nalezne bydlení 65 lidí bez domova, kterým bude poskytována také intenzivní podpora sociálních pracovníků. Přístup „housing first“ je jeden z možných přístupů k řešení dlouhodobého bezdomovství. Rok 2016 byl intenzivním rokem přípravy projektu, který bude spuštěn v roce 2017 a potrvá do roku 2019.

V listopadu 2016 se město Brno prostřednictvím sociálních kurátorů stalo spoluorganizátorem projektu **NOC VENKU 2016**. Cílem akce je přístupným způsobem komunikovat s širokou veřejností téma bezdomovství a odbourat zažitá mýta a předsudky. Projekt se stal sociálně kulturní akcí, která zaujala veřejnost i média. Na projektu spolupracovalo město Brno (sociální kurátoři), Diecézní charita Brno a Armáda spásy.

V listopadu 2016 se kurátoři aktivně připojili k **Národní potravinové sbírce**, díky níž má pracoviště k dispozici potraviny pro adresnou potravinovou pomoc lidem v nouzi. V únoru 2016 zajišťovali realizaci Potravinové sbírky zaměstnanců Magistrátu města Brna. Výtěžky z těchto zdrojů slouží celoročně pro řešení akutních krizí a nouzových situací klientů sociálních kurátorů i dalších oddělení v rámci Odboru sociální péče.

Sociální kurátoři se zapojili do procesu přípravy **projektu Symbios**. Projekt realizuje Katedra environmentálních studií Fakulty sociálních studií jako systém sdíleného bydlení určeného pro mladé dospělé, kteří se navracejí z dětského doma a začínají samostatný život.

6.2 Oddělení sociální prevence pro mladistvé a mladé dospělé

Oddělení sociální prevence pro mladistvé a mladé dospělé (OSPM) poskytuje pobytové a ambulantní sociální služby mladým lidem ve věku od 15 do 26 let, kteří se ocitli v obtížných životních situacích a nejsou schopni řešit je vlastními silami. OSPM poskytuje podporu a dočasné zázemí pro aktivity vedoucí k rozvoji dovedností, návyků a společenských vazeb potřebných k překonání nepříznivé sociální situace a vytváří podmínky k návratu zpět do rodiny nebo samostatného života.

OSPM ve spolupráci s Probační a mediační službou umožňuje také absolvování obecně prospěšných prací, které v roce 2016 vykonávalo 5 zletilých klientů. Již druhým rokem se OSPM účastní Národní potravinové sbírky. Vybrané potraviny jsou k dispozici klientům oddělení.

Oddělení poskytuje následující služby sociální prevence:

- Azylový dům pro mladistvé od 15 do 26 let (AD I)
- Azylový dům pro mladé dospělé od 18 do 26 let (AD II)
- Dům na půl cesty pro mladé dospělé mezi 18 a 26 lety, navracející se ze zařízení pro ústavní a ochrannou výchovu a z výkonu trestu odnětí svobody
- Nízkoprahové zařízení pro děti a mládež 15 do 26 let (NZDM Kumbál, mládež a mladí dospělí ohrožení sociálně patologickými jevy a sociálním vyloučením)

Od září 2016 jsou pobytové služby OSPM financovány z fondu EU v rámci Individuálního projektu na vybrané služby sociální prevence v Jihomoravském kraji. Podrobné informace o všech sociálních službách jsou dostupné na webových stránkách www.socialniprevence.cz.

V roce 2016 byly pobytové služby poskytnuty celkem 102 klientům (67 mužům a 35 ženám), což je nejvíce za posledních pět let. 39 klientů mělo trvalý pobyt na území města Brna, 63 klientů bylo mimobrněnských.

6.2.1 Klienti pobytových služeb Oddělení sociální prevence pro mladistvé a mladé dospělé

Důvod přijetí	Rok 2012		Rok 2013		Rok 2014		Rok 2015		Rok 2016	
	15 - 18	18 - 26	15 - 18	18 - 26	15 - 18	18 - 26	15 - 18	18 - 26	15-18	18-26
Návrat z výkonu trestu odnětí svobody	0	2	0	4	0	3	0	1	0	1
Propuštění z ústavní výchovy	7	24	9	10	4	7	5	14	4	12
Sociální důvody, bez přístřeší	33	23	9	69	7	68	8	65	8	77
Mladiství/zletilí do 26 let	40	49	18	83	11	78	13	80	12	90
CELKEM	89		101		89		93		102	

Cílem pobytových služeb je zajištění dočasného, finančně dostupného ubytování a zajištění následného bydlení, osvojení a rozvíjení osobnostních a sociálních kompetencí, které umožní přechod do samostatného života, zlepšení interpersonálních vztahů v rodinách, osvojení nebo udržení pracovních návyků, rozvíjení finanční gramotnosti, aktivní zvyšování kvalifikace, řešení dluhů i aktivizace k produktivnímu trávení volného času

6.2.2 Služby sociální prevence pro mladistvé

V roce 2016 využili pobytové služby v azylovém domě pro mladistvé (AD I) 57 klientů, kteří vyhledali pomoc ze sociálních důvodů (jednalo se především o poruchy chování, zhoršený školní prospěch a zanedbávání školní docházky, nevhodnou výchovnou péči, trestnou činnost, finanční tíseň). Uživatelé služeb byli v azylovém domě ubytováni ve většině případů po dobu kratší než půl roku, zpravidla do doby úspěšného dokončení profesní přípravy nebo vyřešení sociálního problému klienta. V roce 2015 i nadále pokračovala spolupráce s Probační a mediační službou ČR, která umožnila OSPM vstupovat do trestních řízení s mladistvými klienty a podílet se tak na řešení problematiky prevence kriminality v ČR.

Délka pobytu v Azylovém domě pro mladistvé (AD I) za rok 2016

Délka pobytu	Do 1 měsíce	1 – 3 měsíce	4 – 6 měsíců	Déle než 6 měsíců
Počet klientů	15	28	10	4

6.2.3 Služby sociální prevence pro mladé dospělé

V rámci OSPM poskytuje pobytové služby pro mladé dospělé Dům na půl cesty (DPC) a Azylový dům pro mladé dospělé (AD II). V roce 2016 byla smlouva uzavřena s 45 klienty (z toho 19 klientů DPC a 26 klientů AD II). Klienti byli přijati zpravidla v sociální tísní (bez přístřeší), po absolvování ústavní

nebo ochranné výchovy, po ukončení výkonu trestu. Klienti zmíněných služeb absolvovali výcvik v základních sociálních dovednostech podle předem zpracovaných individuálních plánů a byla jim poskytována pomoc při zprostředkování zaměstnání.

Délka pobytu v Azylovém domě pro mladé dospělé (AD II) a Domu na půl cesty za rok 2016

Délka pobytu	Do 1 měsíce	1 – 3 měsíce	4 – 6 měsíců	Déle než 6 měsíců
Počet klientů AD II	8	9	9	0
Počet klientů DPC	6	6	2	5

Nízkoprahový klub Kumbál

Ambulantní službu Nízkoprahový klub Kumbál v loňském roce využívalo 94 klientů ve věkovém rozmezí od 15 do 26 let, především z brněnských lokalit Zábřovice a Štýřice. Pracovníci poskytovali pomoc při řešení osobních problémů, poradenství a pomoc při řešení krizových životních situací – například: bydlení, dluhů, hledání práce, školy. NZDM rovněž umožnilo klientům využívat sportovní zázemí – kulečnick, šipky, stolní tenis, posilovnu, stolní fotbal, hřiště s umělou trávou. V neposlední řadě se pracovníci NZDM podíleli na organizaci alternativních forem využití volného času a resocializačních sportovních aktivitách. Denní účast se pohybuje v rozmezí mezi 15 a 30 klienty.

Klienti Nízkoprahového klubu Kumbál

	Rok 2012	Rok 2013	Rok 2014	Rok 2015	Rok 2016
	15 - 26	15 - 26	15 - 26	15-26	15-26
Počet registrovaných klientů	157	164	84	88	94
Počet anonymních klientů	28	9	12	20	16
CELKEM	185	173	96	108	110

6.3 Sociální služby pro osoby v krizové situaci a ohrožené sociálním vyloučením poskytované neziskovými organizacemi

V oblasti péče o osoby v nepříznivé sociální situaci působí řada nestátních neziskových organizací, s nimiž odbor sociální péče úzce spolupracuje. Významnými partnery při pomoci osobám v extrémní sociální nouzi představují především Armáda spásy a Diecézní charita Brno – Služby Brno. Spolupráce přispívá k efektivnímu využívání míst v azylových zařízeních i vhodnějšímu nastavení případové sociální práce s klienty.

Pobyťová azylová zařízení

Noclehárny	Počet lůžek
Armáda spásy v ČR, z.s. – Centrum sociálních služeb Josefa Korbela	50
Diecézní charita Brno	34
Celkem	84

Azylové domy	Počet lůžek
Armáda spásy v ČR, z.s. - Centrum sociálních služeb Josefa Korbela	85
Diecézní charita Brno	30
Celkem	115

Následující tabulka uvádí další zařízení určená pro pomoc dané cílové skupině (nizkoprahová zařízení pro děti a mládež ohrožené sociálně patologickými jevy jsou uvedena v přehledu NNO poskytujících služby pro rodiny s dětmi). Poradenské služby pro tuto cílovou skupinu poskytují i Občanská poradna, či poradna Dialog, které jsou rovněž uvedeny v přehledu NNO pro cílovou skupinu rodiny s dětmi.

Další zařízení sociálních služeb pro osoby v krizové situaci

Název nestátní organizace	Název zařízení, zaměření činnosti	Sociální služba
Armáda spásy v ČR, z.s.	Centrum sociálních služeb Josefa Korbela	nizkoprahové denní centrum
Diecézní charita Brno	Denní centrum pro lidi bez domova	nizkoprahové denní centrum
Sdružení Podané ruce, o.s.	Prevence a léčba závislosti zejména na nealkoholických návykových látkách: Denní psychoterapeutické sanatorium Elysium Kontaktní centrum Drug Azyl Doléčovací centrum Jamtana Terapeutická komunita Podcestný mlýn Terénní programy Brno Drogové služby ve vězení a následná péče Speciální prevence	kontaktní centra služby následné péče terapeutické komunity terénní programy odborné sociální poradenství
Nový prostor o.s.	Sociální rehabilitace	sociální rehabilitace
Rozkoš bez rizika o.s.	Poradna a programy pro ženy provozující prostituci	terénní programy odborné sociální poradenství
A Kluby ČR, o.p. s.	Intervence a sociální poradenství pro uživatele návykových látek všech věkových skupin – nizkoprahové kontaktní centrum	služby následné péče
Lotos –doléčovací centrum, o.p.s.	Byty na půl cesty pro osoby závislé na alkoholu	služby následné péče
Agapo o.p.s.	Poradna pro osoby znevýhodněné na trhu práce a hledající zaměstnání	sociální rehabilitace
Diecézní charita Brno	CELSUZ – sociální rehabilitace	sociální rehabilitace
Spolek K-fontána	Bezplatné sociální a dluhové poradenství pro osoby ohrožené sociálním vyloučením	neregistrovaná služba

7 Programy prevence kriminality a protidrogová politika

Programy prevence kriminality v městě Brně zabezpečuje Koordinační centrum prevence (KCP), které je rovněž jedním z oddělení Odboru sociální péče MMB. KCP koordinuje aktivity v oblasti prevence kriminality na území města, administruje dotace na projekty prevence a komplexně zajišťuje protidrogovou politiku města.

Prevence kriminality

Prevence kriminality má své nezastupitelné místo v činnosti magistrátu od května roku 1995. Městský program prevence kriminality započal pod tímto názvem rokem 2008. Zastupitelstvo města Brna schválilo novou střednědobou koncepci prevence kriminality na léta 2013 – 2016. V rámci tohoto programu se v roce 2015 v Brně uskutečnilo celkem 33 dílčích projektů, přičemž z rozpočtu města Brna bylo na programy prevence kriminality přiděleno 2 900 tis. Kč, na 4 projekty obdrželo město Brno státní účelovou dotaci ve výši 389 tis. Kč a z rozpočtu Jihomoravského kraje obdrželo na 7 projektů 235 tis. Kč.

7.1 Projekty prevence kriminality v roce 2016

Realizované projekty prevence kriminality v roce 2016	Celkem	Obligatoční	Sociální	Situační	Informace pro občany
Počet realizovaných projektů v roce 2016	33	0	24	2	7
Počet projektů podpořených státní účelovou dotací a dotací z JMK v roce 2016	7	0	4	0	3

V rámci spolupráce s EFUS (Evropské fórum pro bezpečnost ve městě) město Brno prostřednictvím KCP pokračovalo v činnosti pracovní skupiny Senioři, jejíž založení Brno iniciovalo ve spolupráci s regionem Katalánsko a městem Matosinhos v Portugalsku. V roce 2016 bylo na základě zprostředkovaného pozvání EFUS provedeno školení pro realizátory projektu Senior akademie v rumunském sedmihradském Brašově, který spustil vlastní verzi Senior akademie ještě do konce roku 2016. Do konce roku 2016 se k pracovní skupině Senioři přihlásilo 19 měst, regionů a organizací z celé Evropy a má dnes 76 aktivních členů.

Nově se Brno prostřednictvím KCP zapojilo jako přidružený člen do činnosti pracovní skupiny EFUS projektu LIAISE 2 (Místní instituce proti extrémismu 2) s cílem rozvoje evropské sítě místních úřadů k zamezení násilné radikalizace. KCP aktivně pracuje pro Českou kriminologickou společnost a sekci sociální patologie České sociologické společnosti, průběžně spolupracuje s Institutem pro kriminologii a sociální prevenci v Praze formou účasti na odborných seminářích i vlastní lektorskou činností při přípravě vědeckých prací do tisku.

V rámci školení nových zaměstnanců magistrátu a úřadů městských částí působili zástupci KCP v roce 2016 jako akreditovaní lektoři vzdělávání dospělých s tématy Korupce ve veřejné správě a Etické kodexy zaměstnanců veřejné správy. Probíhala aktivní spolupráce s Městskou policií Brno na ukončení X. a zahájení XI. ročníku Senior akademie i spolupráce s Agenturou pro sociální začleňování při realizaci Strategického plánu sociálního začleňování města Brna pro období 2016-2019.

7.2 Protidrogová politika v městě Brně

V souladu s protidrogovou politikou města Brna bylo v roce 2016 podpořeno celkem 10 projektů protidrogové prevence částkou ve výši 8 050 tis. Kč. Mezi priority protidrogové politiky města Brna

patří ochrana veřejného zdraví, bezpečnost a předcházení problémům z užívání návykových látek se zvláštním zřetelem na cílovou populaci dětí a mládež. Část projektů protidrogové prevence spadá, v souladu se ZMB schválenou Koncepcí prevence kriminality, do Městského programu prevence kriminality.

Podpořené projekty byly zaměřeny na primární, sekundární a terciární prevenci i následnou péči a postihovaly jak závislosti látkové (nelegální drogy, alkohol), tak závislosti nelátkové (zejm. patologické hráčství). Vedle projektů nestátních neziskových organizací směřujících k protidrogové prevenci byla také finančně podpořena činnost zdravotnických zařízení poskytujících akutní léčebnou a krizově poradenskou podporu problémovým uživatelům návykových látek a jedincům nacházejícím se v krizové situaci spojené se závislostním chováním (PL Brno, FN Brno). Při výběru projektů byla zohledňována dlouhodobě fungující spolupráce s důrazem na návaznost a udržitelnost činností či služeb a přihlíželo se rovněž k obsahovému a metodickému zapracování měnících se trendů řešení problematiky závislostního chování. Ve spolupráci se společností Podané ruce o.p.s. a Asociací nestátní organizací poskytujících adiktologické a sociální služby pro osoby ohrožené závislostním chováním se v Brně v rámci jednoho z podpořených projektů uskutečnila v září 2016 mezinárodní konference „Patologické hráčství Brno 2016“.

Dotace na protidrogovou politiku města v roce 2016

Typ dotace	Počet organizací	Počet projektů	Výše dotace v tis. Kč
Individuální účelová neinvestiční dotace z rozpočtu města	3	4	3 123
Účelová dotace na projekty prevence kriminality spojené se zneužíváním drog	2	6	4 927
Celkem	5	10	8 050

Na realizaci projektů prevence kriminality i projektů prevence drogových závislostí se podílely nestátní neziskové organizace, městské části, Policie ČR, Městská policie Brno, základní školy, nemocnice, centra volného času dětí a mládeže i církevní organizace.

8 Komunitní plánování sociálních služeb, tvorba strategie sociálního začleňování, projekty

Spolupráci s organizacemi a institucemi působícími v sociální oblasti nejen v Brně a České republice, ale i v zahraničí (zejména v rámci evropské sítě větších měst EURO CITIES a s partnerskými městy) má na starosti Oddělení koncepce a plánování sociálních služeb Odboru sociální péče. Oddělení se podílí na tvorbě koncepčních dokumentů v oblasti sociální péče a spolupracuje při přípravě projektů financovaných z fondů EU. Koordinuje komunitní plánování sociálních služeb v městě Brně, zpracovává informativní materiály a zprávy o sociální péči v Brně, zabezpečuje veškeré činnosti související s administrací dotací nestátním neziskovým organizacím poskytujícím sociální služby na území města Brna a poskytuje poradenství v oblasti sociální v Socio- info centru.

8.1 Komunitní plánování sociálních služeb

Komunitní plánování je metoda, způsob zpracování rozvojových koncepcí, plánů či strategií, do jejichž tvorby se města či obce snaží vtáhnout veřejnost, tedy komunitu dané obce, jíž se plánovaná strategie dotýká. Brno začalo sociální služby poskytované na svém území plánovat metodou komunitního plánování v roce 2005. Zavedení tohoto procesu schválilo Zastupitelstvo města Brna již v roce 2004 a díky tomu se komunitní plánování ve městě Brně stalo standardním procesem, který má podporu politické reprezentace.

Město Brno metodou komunitního plánování vytvořilo již 4 komunitní plány. Poslední, **4. Komunitní plán sociálních služeb města Brna pro období 2016-2017**, byl schválen Zastupitelstvem města Brna koncem roku 2015. Komunitní plán je nezbytným podkladem pro financování sociálních služeb, které je v souladu s platnou legislativou vícezdrojové, a východiskem pro tvorbu základní sítě efektivních a dostupných sociálních služeb na území města.

Důležitá je spolupráce s Jihomoravským krajem, který na základě komunitních plánů obcí s rozšířenou působností včetně města Brna zpracovává střednědobé plány rozvoje sociálních služeb a koordinuje vytváření efektivní sítě sociálních služeb na svém území. Úloha kraje v této oblasti významně vzrostla i v souvislosti se změnou systému financování sociálních služeb, která přenesla některé kompetence z úrovně MPSV ČR na kraje a nastavením mechanismů finanční podpory sociálních služeb formou vyrovnávací platby v souladu s pravidly Evropské unie.

Koordinaci komunitního plánování včetně administrace dotačního řízení na sociální služby poskytované NNO zabezpečuje Referát komunitního plánování sociálních služeb Oddělení koncepce a plánování služeb OSP MMB. Organizačně a metodicky pak proces zajišťuje koordinační skupina složená ze zástupců tzv. triády (zadavatelé sociálních služeb, jejich poskytovatelé a jejich uživatelé), kteří jsou zároveň vedoucími jednotlivých pracovních skupin, zaměřených na specifické cílové skupiny

8.2 Spolupráce s NNO působícími v sociální oblasti a kofinancování NNO formou dotací z rozpočtu města

Již od roku 1992 město Brno přispívá každoročně za svého rozpočtu finanční částkou na činnost nestátních neziskových organizací, které poskytují sociální služby různým cílovým skupinám. Jejich přehled je uveden na závěr každé z předešlých kapitol. Nestátní neziskové organizace doplňují nabídku sociálních služeb ve městě Brně a díky grantům a dalším dotacím z různých zdrojů přinášejí další prostředky do sociální oblasti v městě Brně. Spolupráce města Brna s NNO získala kvalitativně nový rozměr zavedením komunitního plánování sociálních služeb, v jehož rámci se zástupci organizací poskytujících sociální služby v Brně pravidelně scházejí, navazují nové kontakty a formy spolupráce a společně se podílejí na strategii zkvalitňování a rozvoje sítě sociálních služeb ve městě.

Poskytování dotací z rozpočtu města Brna se řídí „Zásadami pro poskytování dotací z rozpočtu města Brna na schválené projekty“ odsouhlasenými ZMB dne 23. 6. 2015, a „Pravidly pro poskytování dotací z rozpočtu města Brna“, která schválila Rada města Brna dne 30. 6. 2015.

Pravidla pro oblast sociálních služeb jsou upravena pro **Program I a Program II**. V Programu I jsou dotace pro NNO poskytující sociální služby registrované dle zákona č. 108/2006 Sb. o sociálních službách. V Programu II se podařilo vytvořit prostor pro organizace, které sice nejsou registrovány jako poskytovatelé sociálních služeb, nicméně vhodným způsobem navazují na sociální služby nebo je doplňují. Příkladem jsou svépomocné aktivity osob se zdravotním postižením nebo rodičů postižených dětí, doprava zdravotně postižených, dobrovolnictví, uspořádání vzdělávací akce k aktuálnímu tématu v sociálních službách atd. Jedná se spíše o drobné doplňkové projekty, které však představují významný přínos pro danou skupinu uživatelů.

Následující tabulka ukazuje počet neziskových organizací i objem finančních dotací, a to v roce 1992, kdy neziskový sektor v městě Brně zahájil svou činnost v oblasti poskytování sociálních služeb. Další vývoj dotací je pak uveden od roku 2005, kdy bylo započato komunitní plánování sociálních služeb. Z tabulky je rovněž patrné, že v roce 2010 se snížil celkový objem dotací pro NNO na sociální služby, snížení bylo důsledkem zejména ekonomické recese a obecného trendu úspor. Celková částka poskytnutá NNO na sociální a navazující služby se pak od roku 2014 výrazně navyšuje.

Vývoj počtu NNO a poskytovaných dotací

Rok	Výše dotace v tis. Kč z kapitoly Odboru sociální péče	Počet podpořených organizací
1992	5 000	12
2005	42 407	48
2006	44 427	56
2007	46 619	48
2008	47 738	53
2009	49 533	51
2010	46 200	50
2011*	44 200	59
2012	44 320	62
2013	44 680	62
2014	50 900	71
2015**	72 341	69
2016***	81 754	82

*V roce 2011 byly poprvé poskytnuty dotace v rámci Programu II dotace na služby, které vhodným způsobem navazují na sociální služby nebo je doplňují. Na tento program byla z celkové částky 44 200 tis. Kč vyčleněna částka 150 tis. Kč.

** Podstatné navýšení částky oproti roku 2014 kromě jiného reflektovalo nutnost kofinancovat služby sociální prevence ve výši 20% skutečných nákladů na tyto služby v souladu se závaznou Metodikou hodnocení registrovaných sociálních služeb vydanou JMK a v souladu se změnou financování sociálních služeb a nastavením mechanismů finanční podpory formou vyrovnávací platby. Na projekty v Programu II byla z celkového objemu financí vyčleněna částka 500 tis. Kč.

*** V roce 2016 došlo opět k výraznému navýšení celkového objemu financí v sociální oblasti způsobené ukončením Individuálního projektu na vybrané služby sociální prevence JMK (ke konci roku 2015), díky čemuž tyto služby byly zařazeny zpět do standardního dotačního řízení. Navýšena byla i částka na Program II, a to na 1 300 tis. Kč.

8.3 Socio – info centrum

Socio-info centrum je poradenské místo, kam se mohou občané obrátit ve složitých životních situacích. Nabízí pomoc a radu při pochopení a řešení dané obtížné životní situace, zprostředkuje a zajišťuje kontakt s jinými organizacemi a institucemi a nabízí komplexní informace o sociálních službách. Součástí je i telefonické a internetové poradenství. Pro činnost SIC je využíván informační portál o sociální péči v městě Brně www.socialnipece.brno.cz, jehož součástí je databáze všech organizací působících v sociální oblasti ve městě Brně. Webový sociální portál, který je neustále aktualizován, je kromě poradenství rovněž využíván pro spolupráci s NNO poskytujícími sociální služby, pro komunitní plánování sociálních služeb a pro dotační řízení na sociální služby.

V roce 2016 poskytly pracovnice SIC pomoc a radu 2 775 klientům (z toho 1 035 mužů a 1 740 žen) a řešily dotazy spadající do různých oblastí (sociální dávky, sociální služby, oblast sociálně právní, občansko právní, důchodového pojištění atd.).

Nejčastější dotazy se týkaly dávek hmotné nouze a dávek pro zdravotně postižené a umístování klientů v domovech pro seniory, často však klienti řešili více problémů najednou. Stále frekventovanější jsou problémy s bydlením a s finančními dluhy. Organizačně je SIC zařazeno do Oddělení koncepce a plánování služeb OSP MMB.

8.4 Strategie sociálního začleňování

Od prosince 2015 funguje na Odboru sociální péče nově **Oddělení sociálního začleňování**, které řeší nejen problematiku národnostních menšin a etnik, ale také zpracovává koncepční dokumenty v oblasti sociálního začleňování v Brně, koordinuje související aktivity, zajišťuje činnost Výboru pro národnostní menšiny, účastní se zahraniční spolupráce a mnohé další. V rámci oddělení působí poradce pro národnostní menšiny, romská poradkyně a poradkyně pro cizince a uprchlíky.

V roce 2016 město Brno pokračovalo ve spolupráci s Agenturou pro sociální začleňování (odbor Úřadu vlády ČR), s jejíž pomocí začalo připravovat Strategický plán sociálního začleňování, a to za uplatňování tzv. **Koordinovaného přístupu k sociálně vyloučeným lokalitám (KPSVL)**. KPSVL představuje specifický mechanismus čerpání finančních prostředků z fondů EU na projekty sociální integrace v oblasti zaměstnanosti, vzdělávání, prevence, sociálního bydlení a v oblasti sociálních služeb a sociální práce. Celý proces strategického plánování koordinuje Oddělení sociálního začleňování.

Strategický plán sociálního začleňování města Brna pro období 2016-2019 včetně zásobníku projektů byl schválen 15. 3. 2016. Na jeho základě probíhala v roce 2016 příprava (a u některých projektů již i realizace) projektů statutárního města Brna a nestátních neziskových organizací zaměřených na: sociální bydlení (pro rodiny s dětmi a jednotlivce), prevenci ztráty bydlení, rekonstrukci obecních bytů pro účely sociálního bydlení, zaměstnanost (dlouhodobě nezaměstnaných nad 12 měsíců), vzdělávání dětí v předškolním a školním věku, rodinu, zdraví a prevenci (manželské poradny, zdravotně-sociální pomocníci, sociálně-aktivizační služby, rodinní asistenti, atd.), vzdělávání asistentů prevence kriminality a domovníků v sociálně vyloučených lokalitách, či projekty zaměřené na integraci cizinců žijících na území statutárního města Brna.

8.4.1 Dotace z rozpočtu města Brna organizacím národnostních menšin a etnik

Město Brno přispělo v roce 2016 ze svého rozpočtu částkou 1 015 tis. Kč na činnost osmnácti organizací deseti národnostních menšin a částkou 185 tis. Kč na tradiční festival Babylonfest. Navíc byla v roce 2016 přidělena mimořádná dotace spolku Ukrajinská iniciativa Jižní Moravy, tudíž celková suma dotačního titulu činila 1 248 tis. Kč.

Těmito účelovými neinvestičními dotacemi přispívá statutární město Brno především k udržování kulturního dědictví národnostních menšin a etnik, jejich tradic, zvyklostí a v neposlední řadě také jazyka. Díky již tradičnímu festivalu brněnských národnostních menšin je podporována vzájemná komunikace, výměna zkušeností a obohacení všech účastníků Babylonfestu, a to nejen zástupců národnostních menšin žijících v Brně, ale také široké veřejnosti, které festival zprostředkovává tradiční lidovou kulturu, lidové tradice, zvyky, kroje, ale i gastronomii zúčastněných národnostních a etnických menšin.

Přehled přidělených dotací spolkům národnostních menšin a etnik na rok 2016

Organizace	Projekt v roce 2016	Dotace v tis. Kč.
Ruské kulturně osvětové sdružení na Moravě, z. s.	Mezinárodní festival národnostních menšin BABYLONFEST - Brno 2016	185
POLONUS - klub Polski v Brně	Kulturně-společenská činnost Polského klubu "POLONUS" v Brně v roce 2016	97
Bulharské kulturně osvětové sdružení v Brně	Bulharská kultura, jazyk a lidové tradice	88
Chorvatský kulturní spolek ČR	Chorvatský jazyk a kultura v městě Brně 2016	48
Ruské kulturně osvětové sdružení na Moravě, z. s.	Posilování kulturních a společenských vztahů, činnosti RKOSM, z.s. v městě Brně i na Moravě	98
Svaz Maďarů – Brno	Provoz MKIC a vydávání zpravodaje Brünni Magyar Futár	95
Obec Slováků v Brně	Slovenská kultura, historie a tradice	85
Řecká obec Brno	"Řekové v Brně v roce 2016"	85
IQ Roma servis	Brno slaví Mezinárodní den Romů 2016	70
Folklorní spolek PÚČIK	Slovenská tradiční lidová kultura v Brně	55
Lyceum Řekyň v České republice	Rozvoj řecké kultury a vzdělávací činnost v Brně	48
Německý jazykový a kulturní spolek Brno, z.s.	Jazykové, kulturní a osvětové vzdělávání členů spolku a zájemců německé jazykové komunity	44
Německý kulturní spolek region Brno	Zachování a rozvíjení kulturní identity německé menšiny se zaměřením na informační a vzdělávací aktivity pro mladou generaci většinové společnosti	41
PIRIN	Rozvoj bulharské kultury a folklóru v Brně	30
Přátelé Podkarpatské Rusi	Činnost spolku v roce 2016	32
Folklorní spolek PÚČIK	Pětadvacetileté putování s lidovou písní a tancem	22
Společenství Romů na Moravě - Romano jekhetaniben pre Morava	Django Fest XV. ročník	23
Muzeum romské kultury, státní příspěvková organizace	Představení Cikánský boxer	20
Petrov - občanské sdružení pro práci s dětmi a mládeží brněnské diecéze	Taneční kroužek Romane čhave	16
Hellenika nadační fond	Řecká informační a kontaktní kancelář v Brně	12
Ruské kulturně osvětové sdružení na Moravě, z. s.	Prezentace spolků národnostních menšin v městě Brně	6
Ukrajinská iniciativa Jižní Moravy z.s.	Ukrajinská iniciativa letem Brnem (individuální dotace)	48
CELKEM		1 248

Na Odboru sociální péče Magistrátu města Brna se této problematice věnuje poradce pro národnostní menšiny, který je také tajemníkem Výboru pro národnostní menšiny (dále jen VNM), poradního orgánu Zastupitelstva města Brna. VNM měl v roce 2016 celkem sedm členů, přičemž tak jako v předchozím roce jej tvořili zástupci ruské, řecké, ukrajinské a romské národnostní/etnické menšiny. Další členové byli z řad politických představitelů města. VNM zasedal celkem jedenáctkrát, přičemž mezi hlavní témata patřilo přidělování dotací organizacím národnostních menšin a etnik, činnost těchto organizací, příprava Babylonfestu, projekty města Brna pro oblast cizinců a uprchlíků i petice o pojmenování ulice/parku po Eugenu Horváthovi.

8.4.2 Aktivity města v oblasti integrace cizinců

V souvislosti s migračním pohybem obyvatelstva v Evropě mírně narůstá počet cizinců, kteří v Brně trvale nebo dlouhodobě žijí, zatímco počet osob s přiznaným postavením uprchlíka (azyl či doplňková ochrana) se výrazně nemění. Ve městě Brně bylo k 31. 12. 2016 evidováno 27 382 cizinců v režimu trvalého nebo přechodného pobytu. Zaznamenáváme přitom výraznější meziroční nárůst počtu usazených cizinců ve srovnání s předchozími lety. Mezi lety 2015-2016 se jedná o 10procentní meziroční nárůst počtu cizinců, zatímco mezi lety 2014 -2015 byl evidován pouze 5procentní nárůst. Trendem je přitom narůstající počet trvalých pobytů na úkor dočasných, z čehož lze usuzovat, že Brno je v rostoucí míře místem, kde se cizinci trvale usazují, nikoliv kam pouze přijíždějí dočasně za prací. Brno je městem s druhým největším počtem cizinců v České republice.

Právní, psychologickou a další pomoc uprchlíkům a azylantům poskytují v režimu sociálních služeb nestátní organizace SOZE (Sdružení občanů zabývajících se emigranty), OPU (Organizace pro pomoc uprchlíkům), Armáda spásy, In Iustitia a Diecézní charita Brno. Mimo režim sociálních služeb pracují s cizinci další NNO, jako Brno EXPAT Centre, Nesehnutí, Syreczech. Některé aktivity těchto organizací pak probíhají v režimu projektového partnerství s Jihomoravským centrem pro podporu integraci cizinců. Partnerem projektu je i Magistrát města Brna, který zajišťuje především síťování a prohlubování spolupráce aktérů integrace cizinců na území města.

V roce 2015 Brno vstoupilo do spolupráce s Agenturou pro sociální začleňování (odbor Úřadu vlády ČR - ASZ). V průběhu plánovacích procesů s ASZ vznikla potřeba vytvoření samostatné pracovní skupiny, zaměřené na integraci cizinců. Této skupiny se účastnili pracovníci Magistrátu města Brna, externí odborníci z řad cizinecké policie, Policie ČR, Městské policie, Úřadu práce Brno-město, Jihomoravského kraje, Masarykovy univerzity, ZŠ Staňkova a řady NNO. Výstupy práce této skupiny se posléze promítly do **Strategického plánu sociálního začleňování města Brna pro období 2016-2019** (dále SPSZ, schváleno Zastupitelstvem města Brna v březnu 2016), jehož součástí je samostatná kapitola „Cizinci a uprchlíci – integrace“. Ta mimo jiné obsahuje výstupy SWOT analýzy s aktéry integrace cizinců na území města, v rámci které byly identifikovány nejpalčivější problémy na území města Brna, stejně jako identifikaci prioritních oblastí začleňování cizinců pro období 2016 – 2019.

V reakci na zmíněné výstupy SWOT analýzy a priority začleňování cizinců byly OSP navrženy **dva projekty na podporu začleňování cizinců**:

1. „**Integrace cizinců ve městě Brně: analýza komunit**“, jehož cílem je:

(a) získání adekvátních informací o charakteru cizineckých sítí rozprostřených na území statutárního města, Brna, a to prostřednictvím aplikovaného výzkumu s důrazem na následné využití ze strany samosprávy při efektivním nastavování integračních přístupů na území statutárního města Brna,

(b) podpora komunitní práce s cizinci na území města. Financování projektu plánováno v rámci dotační výzvy MVČR na podporu lokální integrace cizinců v obcích na rok 2017, realizace projektu plánována v průběhu roku 2016.

2. „**Zvyšování interkulturní prostupnosti veřejných institucí ve městě Brně**“, jehož cílem je systematická podpora otevírání veřejných institucí ve městě cizinců a eliminace interkulturních bariér v těchto institucích, a to skrze systematické vzdělávání zaměstnanců veřejných institucí a skrze pilotní testování interkulturních pracovníků v režimu samosprávy. Financování projektu je plánováno v rámci dotační výzvy 024 Sociální inovace v oblasti sociálního začleňování a přístupu na trh práce pro nejohroženější skupiny Evropského sociálního fondu, Operačního programu Zaměstnanost. Realizace je plánována od září 2017 do srpna 2019.

8.4.3 Aktivity města v oblasti integrace romské menšiny

Romové v Brně představují nejpočetnější, nejméně integrovanou a sociálním vyloučením nejvíce ohroženou skupinu obyvatel, čítající 15 až 17 tisíc osob. Jedná se o údaj podložený analýzou zpracovanou pro město Brno pod názvem „Identifikace sociálně vyloučených lokalit a zpracování jejich mapy ve městě Brně“ z r. 2008. Závěr je, že se počet sociálně vyloučených osob či osob v riziku sociálního vyloučení pohybuje kolem 9 tisíc osob a z toho je 7 tisíc Romů. Z dostupných informací vyplývá, že etnická příslušnost negativně ovlivňuje životní podmínky Romů. Je zřejmé, že pro přijetí efektivních opatření je nezbytné zpracování nové analýzy, zejména kvantifikace, ale i kvalitativní popis situace v oblasti sociální.

Při naplňování potřeb v oblasti bydlení jsou znevýhodněny zejména mnohočetné rodiny. Přestože MPSV ve spolupráci s obcemi postupně zavádí opatření, jejichž účelem je snižování výdajů na doplatky na bydlení a zamezení možností obchodování s chudobou, řada romských rodin však stále žije na ubytovnách (komerčních i ubytovacích sociálních zařízeních). Segregační okolnosti se v konečném důsledku promítají do oblastí vzdělávání a obdobná situace je také v oblasti přístupu k zaměstnání.

Od dubna 2015 působí v Brně Agentura pro sociální začleňování a problematika sociálního vyloučení začala být řešena koncepčně v rámci **Koordinovaného přístupu k sociálně vyloučeným lokalitám**. Postupně dochází k implementaci integračních projektů, jejichž cílem je i integrace romské menšiny. Realizují se projekty v oblasti bydlení, vzdělávání, zaměstnanosti, bezpečnosti a prevence rizikového chování, cizinců, zdraví a rodiny.

Nestátní neziskové organizace působící v oblasti romského etnika

Název nestátní organizace	Zaměření činnosti
IQ Roma Servis, z.s.	Všestranná a systematická práce s cílovou skupinou
DROM, příspěvková organizace MČ Brno-sever	Kulturní a vzdělávací středisko pro romské děti a mládež, poradenství a projekty zaměstnanosti
Společenství Romů na Moravě	Terénní programy
Romodrom o.p.s.	Prosazování práv a integrace osob ohrožených sociálním vyloučením
Muzeum romské kultury, státní příspěvková organizace	Zachování romské kultury, volnočasové aktivity pro dospělé i děti
Ratolest Brno, z.s.	Sociální prevence, pomoc dětem a mládeži ohroženým sociálně patologickými jevy, provoz nízkoprahových zařízení pro děti a mládež
Petrov, občanské sdružení pro práci s dětmi a mládeží brněnské diecéze	Pomoc dětem a mládeži ohroženým sociálně patologickými jevy
Teen Challenge International ČR	Dětské centrum Brno pro děti a mládež ze sociálně vyloučených romských lokalit.

8.5 Zahraniční spolupráce

Pokračovala spolupráce s Fórem sociálních věcí v rámci sdružení evropských měst EUROCITIES, a to zejména v jeho pracovních skupinách „Migrace a integrace“ (Migration and Integration), „Bezdomovectví“ (Homelessness) a skupině Chytré sociální začleňování (Smart Social Inclusion). Jednání všech tří skupin proběhlo v průběhu roku v průměru dvakrát. Zástupci příslušných oddělení Odboru sociální péče se účastní pracovních setkání těchto skupin, pořádaných v různých evropských městech, a připravují podklady pro jednání skupin včetně příkladů dobré praxe, které se osvědčily.

Součástí aktivit je vytváření databáze příkladů dobré praxe, případně realizace společných projektů. Tým EUROCITIES ve spolupráci s členskými městy pak zpracovává doporučující zprávy v oblasti sociální, které předkládá Evropské komisi s cílem lobovat za naplnění cílů formulovaných v rámci procesu výměny informací a zkušeností mezi evropskými městy.

V rámci spolupráce s EFUS (Evropské fórum pro bezpečnost ve městě) město Brno prostřednictvím oddělení OSP Koordinační centrum prevence pokračovalo v činnosti pracovní skupiny Senioři, jejíž založení Brno iniciovalo ve spolupráci s regionem Katalánsko a městem Matosinhos v Portugalsku. Nově se Brno prostřednictvím koordinačního centra prevence zapojilo jako přidružený člen do činnosti pracovní skupiny EFUS projektu LIAISE 2 (Místní instituce proti extrémismu 2) s cílem rozvoje evropské sítě místních úřadů k zamezení násilné radikalizace.

9 Výdaje na sociální péči v roce 2016

Výdaje na sociální péči v tis. Kč – srovnání s rokem 2015

Výdaje na sociální péči	2015	2016
Provozní výdaje	607 872	680 468
1. Výdaje hrazené ze státního rozpočtu:	162 397	193 655
a) Dotace na úhradu nákladů v oblasti sociálně právní ochrany dětí v městě Brně	46 797	51 426
c) Dotace na sociální služby příspěvkovým organizacím	98 233	123 093
d) Dotace na sociální služby pečovatelské služby při 6 MČ	16 027	17 453
e) Dotace na sociální služby OSP - nízkoprahové zařízení	0	770
f) Dotace na prevenci kriminality ze státního rozpočtu a JMK	1 052	624
g) Dotace na integraci azylantů	288	289
2. Výdaje hrazené z rozpočtu města (Odboru sociální péče MMB)	445 475	486 813
Služby sociální péče (provozní výdaje)	360 809	407 597
• 12 příspěvkových organizací (11 domovů pro seniory, Centrum sociálních služeb) – příspěvek zřizovatele	274 865	311 681
• dotace nestátním neziskovým organizacím na sociální služby	72 161	81 574
• mimořádné dotace NNO na sociální služby v souvislosti s krizovou situací v zimních měsících	180	180
• dotace organizacím národnostních menšin	1 100	1 200
• dotace na programy prevence kriminality	2 500	2 720
• náklady na provoz v zařízeních Odboru sociální péče MMB	2 153	2 192
• dotace na projekty protidrogové prevence	7 850	8 050
Příjmy postoupené městským částem	84 666	79 216
• 6 středisek pečovatelské služby	79 016	79 016
• DROM, romské středisko p. o., MČ Brno-sever	5 650	200
Investiční výdaje	122 126	10 500
Celkem výdaje na sociální péči v městě Brně za rok 2015 a 2016	729 998	690 968

Celkové výdaje na sociální péči činily v roce 2016 celkem 690 968 tis. Kč.

Závěr

Cílem sociální péče je pomoc občanům města Brna v nepříznivé sociální situaci, a to formou sociální práce a sociálních služeb.

Sociální práce spočívá především v poradenství, sociální depistáži, v práci s klientem v jeho přirozeném prostředí, pomoci při řešení obtížných životních situací včetně zprostředkování kontaktu s příslušnými institucemi. Tuto činnost vykonává Odbor sociální péče magistrátu ve spolupráci se sociálními odbory 24 městských částí. Sociální služby byly v roce 2016 poskytovány Odborem sociální péče magistrátu, 6 středisky pečovatelské služby při úřadech městských částí, 12 příspěvkovými organizacemi města a více než 80 neziskovými subjekty, jimž město přispívá na jejich činnost ze svého rozpočtu.

Sociální práce i sociální služby jsou zaměřeny na cílové skupiny, k nimž patří senioři, děti, mládež a rodina, občané s různým druhem zdravotního postižení, osoby ohrožené sociálním vyloučením.

Celkové výdaje na sociální péči činily v roce 2015 celkem 690 968 tis. Kč.

Rodinám s dětmi a osobám ohroženým chudobou byly zajišťovány potřebné sociální služby, poskytována pomoc při zvládání obtížných životních situací a realizována poradenská a depistážní činnost. Pomoc byla v roce 2016 poskytnuta celkem 3020 klientům, z toho 1349 rodinám s nezaopatřenými dětmi.

Další aktivity byly cíleny na oblast sociálně právní ochrany dětí (dále SPOD), v jejímž rámci Magistrát města Brna spolupracuje se sociálními útvary úřadů městských částí, mezi něž také přerozděluje státní dotace na zabezpečení této agendy. Odbor sociální péče, referát náhradní rodinné péče evidoval ke konci roku 2016 celkem 63 žadatelů o náhradní rodinnou péči, z toho 46 žadatelů o osvojení, 14 žadatelů o pěstounskou péči a 3 žadatele o pěstounskou péči na přechodnou dobu. Ve sledovaném roce vedl v evidenci 297 pěstounů a poručníků a 333 dětí v pěstounské nebo poručnické péči. V souvislosti s novelou zákona o Sociálně právní ochraně dětí jsou od roku 2013 s pěstouny uzavírány dohody o výkonu pěstounské péče, v roce 2016 bylo aktuálně uzavřeno 263 dohod.

Na pomoc **osobám se zdravotním postižením a seniorům**, kteří se ocitli v nepříznivé sociální situaci a sami nejsou schopni tuto situaci řešit, je zaměřeno Oddělení sociální práce OSP MMB. Ke konci roku 2016 evidovalo Oddělení sociální práce 3 157 klientů, se kterými průběžně pracuje na základě jejich požadavků či potřeb. Nově evidovaných klientů za rok 2016 bylo 696. Jednorázových poradenství či intervencí bylo v průběhu roku poskytnuto 397, a to buď formou osobního jednání, nebo telefonicky.

Oddělení sociální práce zajišťuje rovněž **vydávání a výměnu parkovacích průkazů** pro osoby se zdravotním postižením, které jsou držiteli průkazu ZTP nebo držiteli průkazu ZTP/P. Držitelům průkazu ZTP z důvodu postižení úplnou nebo praktickou hluchotou, kteří jsou zároveň držiteli řidičského oprávnění, vydává označení do vozidla O 2. V průběhu roku 2016 bylo vyměněno či vydáno celkem 2 811 nových parkovacích průkazů a 9 označení do vozidla O 2. Osobám se sníženou schopností pohybu bylo vydáno 112 euroklíčů, které pomáhají zajistit rychlou a důstojnou dostupnost veřejných sociálních a technických kompenzačních zařízení (např. výtahů, vvislých a schodišťových plošin apod.).

Sociální služby pobytové a ambulantní poskytuje této cílové skupině 12 příspěvkových organizací města (11 domovů pro seniory a Centrum sociálních služeb), terénní a ambulantní služby poskytuje šest středisek městské pečovatelské služby při úřadech městských částí a dále pak řada nestátních neziskových organizací a dalších subjektů, jimž město Brno finančně přispívá formou dotace ze svého rozpočtu.

V roce 2016 bylo v evidenci sociálních kurátorů odboru sociální péče MMB 2 264 **klientů ohrožených sociálním vyloučením** (lidé bez domova a přístřeší, lidé se zkušeností s uvězněním, mladí dospělí po ukončení ústavní výchovy, osoby ohrožené závislostmi atd., 80% tvoří muži). Těmto osobám byla poskytována komplexní péče spočívající v zajištění základních životních potřeb, poradenské pomoci a sociálně terapeutické činnosti či v poskytování sociálních služeb v různých azylových zařízeních města i nevládních organizací. Při poradenské a terapeutické práci s klienty na pracovišti bylo realizováno 10 440 sezení a konzultací poskytnutých sociálními kurátory, právní poradenství bylo poskytováno celkem v 367 kontaktech, pracovní terapie realizovala 1 237 kontaktů s klienty. V rámci

depistážní činnosti sociální kurátoři pravidelně vyhledávali a kontaktovali lidi bez domova v nejrůznějších typech nelegálních nocležišť (squaty, zahrádky), navštěvovali městský prostor a další místa. Takto kurátoři kontaktovali cca 150 osob. Při tzv. kontinuální sociální práci přímo ve věznicích byla realizována poradenská činnost celkem pro 191 klientů, především pro ty, kteří budou v brzké době (do 1 roku) z výkonu trestu propuštěni. Pokračoval projekt Motivované vyhledávání TBC ve spolupráci s Krajskou hygienickou stanicí a Poliklinikou Zahradníková i projekt sbírky nepoužívaného či nepotřebného šatstva. Ve spolupráci s Diecézní charitou Brno a Armádou spásy realizovali sociální kurátoři 4. ročník akce Noc venku, přibližující téma bezdomovství široké veřejnosti, a podíleli se i na přípravě otevření tzv. Nábytkové banky. Klienti měli u sociálních kurátorů možnost čerpat potravinovou pomoc z Potravinové banky či z dalších potravinových sbírek (např. potravinová sbírka zaměstnanců Magistrátu města Brna, národní sbírka potravin).

Služby sociální prevence spojené s pobytem v azylovém domě **pro mladistvé klienty** v Oddělení sociální prevence pro mladistvé a mladé dospělé Odboru sociální péče absolvovalo v roce 2016 celkem 57 klientů. Jednalo se především o poruchy chování, zhoršený školní prospěch a zanedbávání školní docházky, nevhodnou výchovnou péči, trestnou činnost či finanční tíseň. Uživatelé služeb byli v azylovém domě ubytováni ve většině případů po dobu delší než půl roku, zpravidla do doby úspěšného dokončení profesní přípravy nebo vyřešení sociálního problému klienta.

Azylového programu pro mladé dospělé se účastnilo celkem 45 klientů, z toho bylo 19 klientů Domu na půl cesty a 26 klientů Azylového domu pro mladé dospělé. Důvodem pobytu bylo ukončení ústavní nebo ochranné výchovy, návrat z výkonu trestu nebo sociální tíseň (klient bez přístřeší). V uplynulém roce pravidelně docházelo do nízkoprahového zařízení pro mládež Kumbál 94 klientů ve věkovém rozmezí od 15 do 26 let, především z brněnských lokalit Zábrdovice a Štýřice. V rámci klubu byla klientům poskytována pomoc při řešení krizových životních situací a nabízena možnost různých aktivit. Denní účast se pohybovala v rozmezí mezi 15 a 30 uživateli služby.

Pokračoval proces **plánování sociálních služeb v Brně** metodou komunitního plánování, jehož cílem je vytváření sítě kvalitních, dostupných a efektivních sociálních služeb v Brně odpovídající potřebám jeho obyvatel i možnostem dostupných finančních zdrojů. Pro tento proces je charakteristická spolupráce se všemi aktéry působícími v sociálních službách včetně nestátních neziskových organizací (NNO), které díky vícezdrojovému financování přinášejí další prostředky do sociální oblasti a doplňují nabídku sociálních služeb v městě Brně. Proces plánování sociálních služeb je úzce propojen s dotačním řízením pro NNO, poskytujícím sociální služby či služby na ně navazující. V roce 2016 obdrželo 83 neziskových organizací poskytujících sociální služby (a služby vhodně doplňující či navazující na sociální služby) z kapitoly Odboru sociální péče dotace v celkové výši 81 754 tis. Kč.

Při Odboru sociální péče MMB na Kolišti 19 působí **Socio-info centrum (SIC)**, jehož posláním je nabízet komplexní informace o nabídce sociálních služeb a poskytovat osobní, telefonické i internetové poradenství ze sociální oblasti a pomoc v obtížné životní situaci. V roce 2016 poskytly pracovnice SIC pomoc a radu 2 775 klientům (1 035 mužů a 1 740 žen) a řešily dotazy týkající se různých oblastí (sociální dávky, sociální služby, oblast sociálně právní, otázky zadluženosti, důchodového pojištění atd.). Převažovaly osobní návštěvy klientů (2 235), telefonicky kontaktovalo SIC 485 klientů, elektronickou formou bylo řešeno 55 dotazů. Pro činnost SIC je využíván informační portál o sociální péči v městě Brně www.socialnipece.brno.cz, jehož součástí je i databáze všech organizací působících v sociální oblasti ve městě Brně. Webový sociální portál je kromě poradenství a poskytování informací ze sociální oblasti využíván i pro spolupráci s NNO a pro komunitní plánování sociálních služeb.

Na 22 projektů 10 **národnostních menšin** (celkem 19 organizací), a to zejména na jejich kulturní aktivity směřující k udržování národních kulturních tradic, zvyklostí, původního mateřského jazyka bylo v roce 2016 poskytnuto z rozpočtu města celkem 1 200 tis. Kč. Z této částky bylo 185 tis. Kč určeno na tradiční festival Babylonfest, který se konal v měsíci září. Město Brno, resp. Odbor sociální péče magistrátu je partnerem projektu Jihomoravského regionálního centra pro integraci cizinců. Národnostními menšinami se na svých pravidelných měsíčních zasedáních zabýval Výbor pro národnostní menšiny Zastupitelstva města Brna, problematiku cizinců a imigrantů řešil Poradní orgán statutárního města Brna pro otázky integrace cizinců.

V roce 2015 město Brno zahájilo spolupráci s Agenturou pro sociální začleňování (odbor Úřadu vlády ČR), s jejíž pomocí začalo připravovat Strategický plán sociálního začleňování, a to za uplatňování tzv. **Koordinovaného přístupu k sociálně vyloučeným lokalitám (KPSVL)**. KPSVL představuje specifický mechanismus čerpání finančních prostředků z fondů EU na projekty sociální integrace v oblasti zaměstnanosti, vzdělávání, prevence, sociálního bydlení a v oblasti sociálních služeb a

sociální práce. Celý proces strategického plánování koordinuje Oddělení sociálního začleňování Odboru sociální péče. **Strategický plán sociálního začleňování v městě Brně pro období 2016-19 včetně zásobníku projektů** byl schválen 15. 3. 2016. Na jeho základě probíhala v roce 2016 příprava (a u některých projektů již i realizace) projektů statutárního města Brna a nestátních neziskových organizací zaměřených na sociální bydlení (pro rodiny s dětmi a jednotlivce), prevenci ztráty bydlení, rekonstrukci obecních bytů pro účely sociálního bydlení, zaměstnanost (dlouhodobě nezaměstnaných nad 12 měsíců), vzdělávání dětí v předškolním a školním věku, rodinu, zdraví a prevenci (manželské poradny, zdravotně-sociální pomocníci, sociálně-aktivizační služby, rodinní asistenti, atd.), vzdělávání asistentů prevence kriminality a domovníků v sociálně vyloučených lokalitách, či projekty zaměřené na integraci cizinců žijících na území statutárního města Brna.

Prevence kriminality má své místo v činnosti magistrátu od května roku 1995. Městský program prevence kriminality započal pod tímto názvem rokem 2008. Zastupitelstvo města Brna schválilo střednědobou koncepci prevence kriminality na léta 2013 – 2016. V rámci tohoto programu se v roce 2016 v Brně uskutečnilo celkem 33 dílčích projektů, přičemž z rozpočtu města Brna bylo na programy prevence kriminality přiděleno 2 900 tis. Kč, na 4 projekty obdrželo město Brno státní účelovou dotaci ve výši 389 tis. Kč a z rozpočtu Jihomoravského kraje obdrželo na 3 projekty 235 tis. Kč.

Koordinační centrum prevence (KCP) spolupracuje s Českou kriminologickou společností, s Institutem pro kriminologii a sociální prevenci v Praze i s Městskou policií Brno (např. při organizování Senior akademie). V rámci spolupráce s EFUS (Evropské fórum pro bezpečnost ve městě) město Brno prostřednictvím KCP pokračovalo v činnosti pracovní skupiny Senioři, kterou Brno iniciovalo ve spolupráci s regionem Katalánsko a městem Mathosinhos v Portugalsku a do níž se do roku 2016 přihlásilo 19 měst, regionů a organizací z celé Evropy. Nově se Brno zapojilo jako přidružený člen do činnosti pracovní skupiny EFUS projektu LIAISE 2 (Místní instituce proti extrémismu 2) s cílem rozvoje evropské sítě místních úřadů k zamezení násilné radikalizace.

V souladu s **protidrogovou politikou** města Brna bylo v roce 2016 podpořeno celkem 10 projektů protidrogové prevence částkou ve výši 8 050 tis. Kč. Mezi priority protidrogové politiky města Brna patří ochrana veřejného zdraví, bezpečnost a předcházení problémům z užívání návykových látek se zvláštním zřetelem na cílovou populaci děti a mládež. Část projektů protidrogové prevence spadá, dle ZMB schválené Koncepce prevence kriminality, do Městského programu prevence kriminality.

Podpořené projekty byly zaměřeny na primární, sekundární a terciární prevenci i následnou péči a postihovaly jak závislosti látkové (nelegální drogy, alkohol), tak závislosti nelátkové (zejm. patologické hráčství). Vedle projektů NNO směřujících k protidrogové prevenci byla také finančně podpořena činnost zdravotnických zařízení poskytujících akutní léčebnou a krizově poradenskou podporu problémovým uživatelům návykových látek a jedincům nacházejícím se v krizové situaci spojené se závislostním chováním (PL Brno, FN Brno). Ve spolupráci se společností Podané ruce o.p.s. a Asociací nestátní organizací poskytujících adiktologické a sociální služby pro osoby ohrožené závislostním chováním se v Brně v rámci jednoho z podpořených projektů uskutečnila v září 2016 mezinárodní konference „Patologické hráčství Brno 2016“.

Město Brno prostřednictvím Odboru sociální péče MMB dlouhodobě spolupracuje s evropským sdružením měst **Eurocities**, jmenovitě s Fórem sociálních věcí, jehož prioritami jsou problematika sociálního začleňování a boj proti chudobě v evropských městech. Brno se aktivně podílí na činnosti jeho pracovních skupin, a to Sociální inkluze, Bezdomovectví a Migrace a integrace.