

95



MMB2017000000416

Rada města Brna

ZM7/ 2254

Z7/27. zasedání Zastupitelstva města Brna
konané dne 11. 4. 2017

Název:

Návrh směny části pozemku p.č. 2/1 v k.ú. Ivanovice v ul. Mácova za pozemky p.č. 804/21, p.č. 804/22 a p.č. 1129/9, vše v k.ú. Ivanovice v lokalitě Na pískách, a zřízení služebnosti.

Obsah:

- důvodová zpráva
- stanoviska příslušných orgánů
- podmínky směnné smlouvy a smlouvy o zřízení služebnosti vč. geometrického plánu
- kopie orientačního plánu, cenové mapy, katastrální mapy a fotografií

Návrh usnesení:

Zastupitelstvo města Brna

s c h v a l u j e

směnu části pozemku p.č. 2/1 ostatní plocha, ostatní komunikace, v k.ú. Ivanovice, geometrickým plánem č. 1636-6/2016 pro k.ú. Ivanovice označené jako pozemek p.č. 2/10 ostatní plocha, jiná plocha, o výměře 127 m² v k.ú. Ivanovice, ve vlastnictví statutárního města Brna

za pozemky:

- p.č. 804/21 ostatní plocha, jiná plocha, o výměře 57 m²,
- p.č. 804/22 ostatní plocha, jiná plocha, o výměře 54 m²,
- p.č. 1129/9 ostatní plocha, jiná plocha, o výměře 58 m²,

vše v k.ú. Ivanovice, o celkové výměře 169 m², ve vlastnictví

s doplatkem směny ve prospěch statutárního města Brna ve výši 89.100,-Kč

a **zřízení služebnosti** omezení činnosti v ochranném pásmu dešťové kanalizační stoky DN600 a v ochranném území vodovodní přípojky inventurní číslo 08163/75 na pozemku p.č. 2/10 ostatní plocha, jiná plocha, v k.ú. Ivanovice, ve prospěch statutárního města Brna a společnosti Brněnské vodárny a kanalizace, a.s.

a za podmínek směnné smlouvy a smlouvy o zřízení služebnosti, které tvoří přílohu č....těchto usnesení.

Stanoviska dotčených orgánů:

- R7/107. schůze Rady města Brna konaná dne 21. 3. 2017 doporučila ZMB schválit směnu s doplatkem směny ve prospěch statutárního města Brna ve výši 89.100,-Kč a zřízení služebnosti dle předkládaného návrhu usnesení.

Zpracoval:
Majetkový odbor MMB

Předkládá:
Rada města Brna

Důvodová zpráva:

Úvod:

Zastupitelstvu města Brna je předkládán k projednání návrh **směny** části pozemku p.č. 2/1 ostatní plocha, ostatní komunikace, **o výměře 127 m²** (namísto původně odhadovaných 132 m²) v k.ú. Ivanovice ve vlastnictví statutárního města Brna - v souladu s požadavkem Odboru dopravy MMB a společnosti Brněnské komunikace a.s. ponechat rezervu 2 m od hrany vozovky v ul. Mácova - ve vlastnictví statutárního města Brna, za pozemky p.č. 804/21 ostatní plocha, jiná plocha, o výměře 57 m², p.č. 804/22 ostatní plocha, jiná plocha, o výměře 54 m² a p.č. 1129/9 ostatní plocha, jiná plocha, o výměře 58 m², vše v k.ú. Ivanovice, o celkové výměře 169 m², ve vlastnictví , **s doplatkem směny ve prospěch statutárního města Brna ve výši 89.100,-Kč** (1.500,-Kč/m² za pozemek p.č. 2/1 v k.ú. Ivanovice a 600,-Kč/m² za pozemky p.č. 804/21, p.č. 804/22 a p.č. 1129/9 v k.ú. Ivanovice).

Žádost:

(dále jen ZP), bydlištěm , původně žádal o **realizaci směny** části pozemku p.č. 2/1 ostatní plocha, ostatní komunikace, v k.ú. Ivanovice, **o výměře 161 m²** - **po hranu chodníku v ul. Mácova** za pozemky p.č. 804/21 ostatní plocha, jiná plocha, o výměře 57 m², p.č. 804/22 ostatní plocha, jiná plocha, o výměře 54 m² a p.č. 1129/9 ostatní plocha, jiná plocha, o výměře 58 m², vše v k.ú. Ivanovice, v jeho vlastnictví, pod účelovou komunikací v lokalitě Na pískách.

Požadovaná část pozemku p. č. 2/1 v k.ú. Ivanovice sousedí s pozemky ve vlastnictví žadatele, na kterých je situován jeho rodinný dům Mácova č.p./č.or. 12/13. Na požadované části pozemku p.č. 2/1 v k.ú. Ivanovice se nachází vstup a vjezd k jeho RD a v dalším je užívána jako provizorní předzahrádka (po realizaci směny bude upravena).

Ke směně do vlastnictví SMB nabízené pozemky p.č. 804/21, p.č. 804/22 a p.č. 1129/9 v k.ú. Ivanovice jsou situované v účelové komunikaci v zahrádkářské kolonii Na Pískách. Ostatní pozemky, na kterých se nachází účelové komunikace, jsou výhradně v soukromém vlastnictví.

Vlastnictví:

Statutární město Brno je výlučným vlastníkem **pozemku p.č. 2/1 ostatní plocha, ostatní komunikace, o výměře 960 m²** v k.ú. Ivanovice.

ZP je výlučným vlastníkem **pozemků p.č. 804/21 ostatní plocha, jiná plocha, o výměře 57 m², p.č. 804/22 ostatní plocha, jiná plocha, o výměře 54 m² a p.č. 1129/9 ostatní plocha, jiná plocha, o výměře 58 m²**, vše v k.ú. Ivanovice (LV 20), p.č. 71 zastavěná plocha a nádvoří, jehož součástí je stavba RD č.p. 12, p.č. 72 zahrada a řady dalších pozemků v k.ú. Ivanovice (viz. LV 20).

Na výše uvedené pozemky nebyly uplatněny restituční nároky.

Správce:

Správa pozemku p.č. 2/1 v k. ú. Ivanovice byla svěřena Odboru dopravy MMB. Na pozemku je částečně situovaná stavba místní komunikace ve správě společnosti Brněnské komunikace a.s. na základě mandátní smlouvy.

Popis:

Majetkové poměry:

Pozemek KN p. č. 2/1 v k. ú. Ivanovice je ve vlastnictví statutárního města Brna na základě § 1 zákona č. 172/1991 Sb. Uvedený pozemek byl identifikován jako část původního pozemku PK p.č. 761/14 k.ú. Ivanovice zapsaného v Seznamu II - veřejný statek obecní a část pozemku PK p.č. 529/1 k.ú. Ivanovice, který nebyl v majetku obce. Katastrální úřad v dopise ze dne 9. 3. 2012 potvrdil vlastnictví SMB k pozemku p.č. 2/1 v k.ú. Ivanovice, protože v roce 1971 proběhlo v k.ú. Ivanovice THM (technicko-hospodářské mapování) a tehdejšími vlastníky byly odsouhlaseny hranice, které odpovídají hranicím dnešního stavu KN.

V části „C“ LV č. 10001 v k.ú. Ivanovice je zapsáno věcné břemeno umístění kabelového vedení NN a právo vstupu za účelem provozu, údržby a oprav dle čl. III. smlouvy v rozsahu GP 1323-2336/2012 ve prospěch společnosti E.ON Distribuce, a.s. (Pozn. MO MMB: směřovaná část pozemku p.č. 2/1 v k.ú. Ivanovice ve vzdálenosti 2 m od vozovky dle požadavku OD MMB pravděpodobně dotčena nebude, případně pouze minimálně - bude zjištěno až při vyhotovení oddělovacího geometrického plánu).

Pozemky p. č. 804/21, p.č. 804/22 a p.č. 1129/9 v k.ú. Ivanovice ZP nabyly na základě darovací smlouvy ze dne 19. 6.2014, právní účinky zápisu ke dni 20. 6. 2014.

Místním šetřením, uskutečněným dne 12. 11. 2015 (viz. fotografie) bylo zjištěno, že požadovaná část pozemku p.č. 2/1 v k.ú. Ivanovice není oplocená a sousedí s pozemky ve vlastnictví žadatele (rodinný dům Máčova 13 a zaplocená zahrada). Je na ní situován vstup a vjezd do domu, zbytek je zatravněný s okrasnými keři podél chodníku v severovýchodní části a chodník.

Pozemky p.č. 804/21, p.č. 804/22 a p.č. 1129/9 v k.ú. Ivanovice ve vlastnictví žadatele, jsou jednotlivě situované v účelové komunikaci v zahrádkářské kolonii Na Pískách.

Cenový návrh:

Návrh ceny vychází ze **Znaleckého posudku č. 1572-102/2015 ze dne 8. 12. 2015, vyhotoveného Ing. Janou Dudkovou**. V r. 2014 prodal pan Josef Pokora (právní zástupce ZP) statutárnímu městu Brnu pozemek p.č. 180/4 v k.ú. Ivanovice za jednotkovou kupní cenu 1.250,-Kč/m².

S ohledem na tvar, výměru, svažitost a umístění pozemků a v souladu s výše uvedeným znaleckým posudkem jsou navrhovány následující ceny:

- za pozemky p.č. 804/21 ostatní plocha, jiná plocha, o výměře 57 m², p.č. 804/22 ostatní plocha, jiná plocha, o výměře 54 m², p.č. 1129/9 ostatní plocha, jiná plocha, o výměře 58 m², vše v k.ú. Ivanovice, o celkové výměře 169 m², ve vlastnictví ZP...101.400,-Kč, tj. **600,-Kč/m²**, za část pozemku p.č. 2/1 ostatní plocha, ostatní komunikace, o výměře 132 m² v k.ú. Ivanovice ve vlastnictví SMB.....198.000,-Kč, tj. **1.500,-Kč/m²**.

Směnu bylo navrženo realizovat s doplatkem ve prospěch SMB ve výši..... 96.600,-Kč.

Pro informaci, v Cenové mapě č. 10 (neuplatní se v případě komunikací) činí jednotková cena pozemku p.č. 2/1 v k.ú. Ivanovice 2.210,-Kč/m² a pozemků p.č. 804/21, p.č. 804/22 a p.č. 1129/9 v k.ú. Ivanovice 320,-Kč/m² a 250,-Kč/m².

Pozn. k DPH - předmětná část pozemku p.č. 2/1 v k.ú. Ivanovice je dlouhodobě užívána z části pro vstup a vjezd k RD žadatele a v dalším jako předzahrádka. Stavba RD je starší 5 let, nejedná se tedy o stavební pozemek dle definice § 56 zákona č. 235/2004 Sb., o dani z přidané hodnoty, v platném znění. V případě navržené směny se jedná o plnění osvobozené od DPH.

S ohledem na stanoviska příslušných orgánů, především Odboru dopravy MMB bylo navrženo **realizovat směnu** části pozemku p.č. 2/1 o výměře 132 m² v k.ú. Ivanovice ve vlastnictví SMB - v souladu s požadavkem Odboru dopravy MMB a společnosti Brněnské komunikace, a.s. ponechat rezervu 2 m od hrany vozovky v ul. Máčova - ve vlastnictví SMB, za pozemky p.č. 804/21, p.č. 804/22 a p.č. 1129/9, vše v k.ú. Ivanovice, o celkové výměře 169 m², ve vlastnictví Zbyňka Pokory, **s doplatkem směny** ve prospěch SMB ve výši 96.600,-Kč (1.500,-Kč/m² za pozemek p.č. 2/1 v k.ú. Ivanovice a 600,-Kč/m² za pozemky p.č. 804/21, p.č. 804/22 a p.č. 1129/9 v k.ú. Ivanovice). Výměra směřované části pozemku p.č. 2/1 v k.ú. Ivanovice bude upřesněna oddělovacím geometrickým plánem.

V souladu s čl. 30 odst. 1, písm. i) vyhl. č. 20/2001 Statutu města Brna, v platném znění, MČ Brno - Ivanovice zajistí správu a údržbu účelové komunikace na směnou nabývaných pozemcích p.č. 804/21, p.č. 804/22 a p.č. 1129/9 v k.ú. Ivanovice v lokalitě Na pískách (*městské části v samostatné působnosti „zabezpečují v souladu se záměry rozvoje města výkon práv a povinností k veřejně přístupným účelovým komunikacím a dopravním plochám ve vlastnictví města“*).

Projednáání v orgánech statutárního města Brna:

Komise majetková RMB na R7/KM/31. zasedání dne 25. 4. 2016 pod bodem č. 31/39:

1. bere na vědomí:

- evidovanou žádost o realizaci směny části pozemku p.č. 2/1 ost. plocha, ostatní komunikace, v k.ú. Ivanovice, o výměře 161 m² - po hranu chodníku v ul. Mácova za pozemky p.č. 804/21 ostatní plocha, jiná plocha, o výměře 57 m², p.č. 804/22 ostatní plocha, jiná plocha, o výměře 54 m² a p.č. 1129/9 ostatní plocha, jiná plocha, o výměře 58 m², vše v k.ú. Ivanovice, v jeho vlastnictví, pod účelovou komunikací v lokalitách Na pískách a Na svobodné,
- stanovisko Odboru dopravy MMB a společnosti Brněnské komunikace a.s. - při směně části pozemku p.č. 2/1 ostatní plocha, ostatní komunikace, v k.ú. Ivanovice, ve vlastnictví statutárního města Brna, ponechat rezervu 2 m od hrany vozovky v ul. Mácova.

2. doporučuje Radě města Brna souhlasit se záměrem směny části pozemku p.č. 2/1 ostatní plocha, ostatní komunikace, o výměře 132 m² v k.ú. Ivanovice.

3. doporučuje RMB a ZMB schválit směnu části pozemku p.č. 2/1 ostatní plocha, ostatní komunikace, o výměře 132 m² v k.ú. Ivanovice ve vlastnictví statutárního města Brna za pozemky p.č. 804/21 ostatní plocha, jiná plocha, o výměře 57 m², p.č. 804/22 ostatní plocha, jiná plocha, o výměře 54 m² a p.č. 1129/9 ostatní plocha, jiná plocha, o výměře 58 m², vše v k.ú. Ivanovice, o celkové výměře 169 m², ve vlastnictví s doplatkem směny ve prospěch statutárního města Brna ve výši 96.600,-Kč (1.500,-Kč/m² za pozemek p.č. 2/1 v k.ú. Ivanovice a 600,-Kč/m² za pozemky p.č. 804/21, p.č. 804/22 a p.č. 1129/9 v k.ú. Ivanovice) a zřízení služebnosti umístění a vedení dešťové kanalizační stoky DN600 a omezení činnosti v jejím ochranném pásmu a umístění a vedení vodovodní přípojky inventurní číslo 08163/75 a omezení činnosti v jejím ochranném území na části pozemku p.č. 2/1 ostatní plocha, ostatní komunikace, v k.ú. Ivanovice, ve prospěch statutárního města Brna a BVK, a.s. a za podmínek směnné smlouvy a smlouvy o zřízení služebnosti, které jsou součástí materiálu.

Hlasování: 8 pro, 0 proti, 0 se zdržel /z 11 členů. **Usnesení bylo přijato.**

p. Janíček	Ing. Drápalová	Ing. Liptáková	PhDr. Hofmannová	Ing. Pospíšil	JUDr. Kerndl	p. Říha	p. Šafařík	Ing. Zuziak	Ing. Hladký	Ing. Malec
pro	nepřítomna	pro	pro	pro	nepřítomen	pro	pro	pro	omluven	pro

Žadatel akceptoval navrženou směnu dle doporučení Komise majetkové RMB.

R7/067. schůze Rady města Brna konaná dne 7. 6. 2016, přijala pod bodem č. 61 následující usnesení:

1. RMB bere na vědomí

- evidovanou žádost o realizaci směny části pozemku p.č. 2/1 ostatní plocha, ostatní komunikace, v k.ú. Ivanovice, o výměře 161 m² - po hranu chodníku v ul. Mácova za pozemky p.č. 804/21 ostatní plocha, jiná plocha, o výměře 57 m², p.č. 804/22 ostatní plocha, jiná plocha, o výměře 54 m² a p.č. 1129/9 ostatní plocha, jiná plocha, o výměře 58 m², vše v k.ú. Ivanovice, v jeho vlastnictví, pod účelovou komunikací v lokalitách Na pískách a Na svobodné,
- stanovisko Odboru dopravy MMB a společnosti Brněnské komunikace a.s. - při směně části pozemku p.č. 2/1 ostatní plocha, ostatní komunikace, v k.ú. Ivanovice, ve vlastnictví statutárního města Brna, ponechat rezervu 2 m od hrany vozovky v ul. Mácova.

2. RMB souhlasí se záměrem směny části pozemku p.č. 2/1 ostatní plocha, ostatní komunikace, o výměře 132 m² v k.ú. Ivanovice.

3. RMB doporučuje Zastupitelstvu města Brna schválit směnu části pozemku p.č. 2/1 ostatní plocha, ostatní komunikace, o výměře 132 m² v k.ú. Ivanovice ve vlastnictví statutárního města Brna

za pozemky p.č. 804/21 ostatní plocha, jiná plocha, o výměře 57 m², p.č. 804/22 ostatní plocha, jiná plocha, o výměře 54 m² a p.č. 1129/9 ostatní plocha, jiná plocha, o výměře 58 m², vše v k.ú. Ivanovice, o celkové výměře 169 m², ve vlastnictví s doplatkem směny ve prospěch statutárního města Brna ve výši 96.600,-Kč a zřízení služebnosti umístění a vedení dešťové kanalizační stoky DN600 a omezení činnosti v jejím ochranném pásmu a umístění a vedení vodovodní přípojky inventární číslo 08163/75 a omezení činnosti v jejím ochranném území na části pozemku p.č. 2/1 ostatní plocha, ostatní komunikace, v k.ú. Ivanovice, ve prospěch statutárního města Brna a společnosti Brněnské vodárny a kanalizace, a.s. a za podmínek směnné smlouvy a smlouvy o zřízení služebnosti.

Schváleno jednomyslně 7 členy.

Ing. Vokřál		R.Mrázek	Bc. Hollan	Mgr. .Ander	Ing. Staněk		JUDr. Rusňáková.		M. Janiček	Mgr. Ulip
pro		pro	pro	pro	pro		—		pro	pro

Záměr směny části pozemku p.č. 2/1 ostatní plocha, ostatní komunikace, o výměře 132 m² v k.ú. Ivanovice byl zveřejněn zákonem stanoveným způsobem po dobu 15 dnů od 8. 6. 2016, bez připomínek.

Na náklady žadatele byl vyhotoven geometrický plán č. 1636-6/2016 pro k.ú. Ivanovice (viz. příloha), na jehož základě byla z pozemku p.č. 2/1 ostatní plocha, ostatní komunikace, v k.ú. Ivanovice, oddělena jeho část, uvedeným geometrickým plánem nově označená jako pozemek p.č. 2/10 ostatní plocha, jiná plocha, o výměře 127 m² v k.ú. Ivanovice.

Společnost Brněnské vodárny a kanalizace, a.s. upřesnila své předchozí vyjádření ohledně požadavku na zřízení služebnosti tak, že pozemek p.č. 2/10 v k.ú. Ivanovice je dotčen pouze omezením činnosti v ochranném pásmu dešťové kanalizační stoky DN600 a v ochranném území vodovodní přípojky inventární číslo 08163/75.BVK, a.s. souhlasí se služebností (věcným břemenem) v rozsahu celé oddělené části pozemku p.č. 2/1 (GP označené jako p.č. 2/10) v k.ú. Ivanovice.

Jelikož u směňované části pozemku p.č. 2/1 ostatní plocha, ostatní komunikace, v k.ú. Ivanovice ve vlastnictví SMB, došlo ke zpřesnění původně odhadované výměry ze 132 m² na 127 m² (v souladu s požadavkem Odboru dopravy MMB a společnosti Brněnské komunikace a.s. ponechat rezervu 2 m od hrany vozovky v ul. Mácova), s ohledem na Znalecký posudek č. 1572-102/2015 ze dne 8. 12. 2015, vyhotovený Ing. Janou Dudkovou (viz. níže) činí doplatek směny ve prospěch statutárního města Brna celkem..... **89.100,-Kč:**

- za pozemky p.č. 804/21 ostatní plocha, jiná plocha, o výměře 57 m², p.č. 804/22 ostatní plocha, jiná plocha, o výměře 54 m², p.č. 1129/9 ostatní plocha, jiná plocha, o výměře 58 m², vše v k.ú. Ivanovice, o celkové výměře 169 m², ve vlastnictví ZP..... **101.400,-Kč**, tj. **600,-Kč/m²**,
- za část pozemku p.č. 2/1 ostatní plocha, ostatní komunikace, o výměře 127 m² v k.ú. Ivanovice ve vlastnictví SMB..... **190.500,-Kč**, tj. **1.500,-Kč/m²**.

V tomto směru byl Radě města Brna předložen návrh změny části usnesení R7/067. schůze Rady města Brna, bod č. 61.

R7/107. schůze Rady města Brna konaná dne 21. 3. 2017 mění část usnesení R7/067. schůze Rady města Brna, konané dne 7. 6. 2016, bod č. 61, v odst. 2. a 3, které zní:

„2.Rada města Brna souhlasí se záměrem směny části pozemku p.č. 2/1 ostatní plocha, ostatní komunikace, o výměře 132 m² v k.ú. Ivanovice.

3. Rada města Brna doporučuje Zastupitelstvu města Brna schválit směnu části pozemku p.č. 2/1 ostatní plocha, ostatní komunikace, o výměře 132 m² v k.ú. Ivanovice ve vlastnictví statutárního města Brna za pozemky p.č. 804/21 ostatní plocha, jiná plocha, o výměře 57 m², p.č. 804/22 ostatní plocha, jiná plocha, o výměře 54 m² a p.č. 1129/9 ostatní plocha, jiná plocha, o výměře 58 m², vše v k.ú. Ivanovice, o celkové výměře 169 m², ve vlastnictví .

s doplatkem směny ve prospěch statutárního města Brna ve výši 96.600,-Kč a zřízení služebnosti umístění a vedení dešťové kanalizační stoky DN600 a omezení činnosti v jejím ochranném pásmu a umístění a vedení vodovodní přípojky inventární číslo 08163/75 a omezení činnosti v jejím ochranném území na části pozemku p.č. 2/1 ostatní plocha, ostatní komunikace, v k.ú. Ivanovice, ve prospěch statutárního města Brna a společnosti Brněnské vodárny a kanalizace, a.s. a za podmínek směnné smlouvy a smlouvy o zřízení služebnosti.“

takto:

Rada města Brna

1. souhlasí se záměrem směny části pozemku p.č. 2/1 ostatní plocha, ostatní komunikace, v k.ú. Ivanovice, geometrickým plánem č. 1636-6/2016 pro k.ú. Ivanovice označené jako pozemek p.č. 2/10 ostatní plocha, jiná plocha, o výměře 127 m² v k.ú. Ivanovice.
2. doporučuje Zastupitelstvu města Brna schválit směnu části pozemku p.č. 2/1 ostatní plocha, ostatní komunikace, v k.ú. Ivanovice, geometrickým plánem č. 1636-6/2016 pro k.ú. Ivanovice označené jako pozemek p.č. 2/10 ostatní plocha, jiná plocha, o výměře 127 m² v k.ú. Ivanovice, ve vlastnictví statutárního města Brna za pozemky p.č. 804/21 ostatní plocha, jiná plocha, o výměře 57 m², p.č. 804/22 ostatní plocha, jiná plocha, o výměře 54 m² a p.č. 1129/9 ostatní plocha, jiná plocha, o výměře 58 m², vše v k.ú. Ivanovice, o celkové výměře 169 m², ve vlastnictví s doplatkem směny ve prospěch statutárního města Brna ve výši 89.100,-Kč a zřízení služebnosti omezení činnosti v ochranném pásmu dešťové kanalizační stoky DN600 a v ochranném území vodovodní přípojky inventární číslo 08163/75 na pozemku p.č. 2/10 ostatní plocha, jiná plocha, v k.ú. Ivanovice, ve prospěch statutárního města Brna a společnosti Brněnské vodárny a kanalizace, a.s. a za podmínek směnné smlouvy a smlouvy o zřízení služebnosti.

Schváleno jednomyslně 10 členy.

Ing. Vokřál	Mgr. Hladík	R. Mrázek	Bc. Hollan	Mgr. Ander	Ing. Kacer	M. Janiček	Bc. Kolářný	JUDr. Rusňáková	Ing. Staněk	Mgr. Suchý
--	pro	pro	pro	pro	pro	pro	pro	pro	pro	pro

Záměr směny části pozemku p.č. 2/1 ostatní plocha, ostatní komunikace, v k.ú. Ivanovice, geometrickým plánem č. 1636-6/2016 pro k.ú. Ivanovice označené jako pozemek p.č. 2/10 ostatní plocha, jiná plocha, o výměře 127 m² v k.ú. Ivanovice, byl zveřejněn zákonem stanoveným způsobem, po dobu 15 dnů od 22. 3. 2017.

Stanoviska příslušných orgánů:

- ZMČ Brno - Ivanovice - na svém zasedání konaném dne 3. 9. 2015 souhlasí se směnou části pozemku p.č. 2/1 o výměře cca 169 m² za pozemky p.č. 804/21 o výměře 57 m², p.č. 804/22 o výměře 54 m² a p.č. 1129/9 o výměře 58 m², vše v k. ú. Ivanovice; s tím, aby oddělovací geometrický plán nezasáhl do stávajícího chodníku při ulici Mácova.
- OÚPR MMB - vyjádření ze dne 28. 5. 2015 - pozemek p.č. 2/1 v k.ú. Ivanovice je dle platného Územního plánu města Brna (ÚPmB) z části součástí návrhové funkční plochy smíšené obchodu a služeb (SO) a z části plochy pro dopravu, plochy komunikací a prostranství místního významu. Pozemek p.č. 1129/9 v k.ú.

Ivanovice je dle ÚPmB rovněž součástí plochy komunikací a prostranství **místního významu**, pozemky p.č. 804/21 a p.č. 804/22 v k.ú. Ivanovice spadají do stabilizované funkční plochy zemědělského půdního fondu (ZPF). Nabízené pozemky jsou součástí stávajících veřejných cest.

Z hlediska územního plánování je navržena směna části pozemku p.č. 2/1 v k.ú. Ivanovice, která není součástí veřejného prostranství komunikace Mácova, za nabízené pozemky p.č. 804/21, p.č. 804/22 a p.č. 1129/9, vše v k.ú. Ivanovice, v souladu s ÚPmB.

- **OI MMB** - vyjádření ze dne 30. 4. 2015 - pozemek ke směně p.č. 2/1 (část cca 150 m²) v k. ú. Ivanovice je dle Digitální technické mapy města Brna dotčen silnoproudým kabelem NN (E ON), silnoproudým kabelem VO (TSB), kabelem slaboproudu, plynovodem NTL (RWE), vodovodní přípojkou (BVK), kanalizací dešťovou DN 600 (BVK) a kanalizací splaškovou DN 300 (neprovozováno BVK).

Pozemky ke směně p.č. 804/21, p.č. 804/22 a p.č. 1129/9 v k. ú. Ivanovice nejsou dotčeny žádnými inženýrskými sítěmi ve vlastnictví statutárního města Brna, jen silnoproudým kabelem (E ON).

Z hlediska stávajících inženýrských sítí **OI MMB nemá ke směně uvedených pozemků námitky za podmínky zřízení služebnosti**. Pro tuto oblast nejsou v DTMB k dispozici data o průběhu sítí 02 Czech Republic, a.s.

- **OD MMB** - vyjádření ze dne 21. 12. 2015 na požadované části pozemku p.č. 2/1 v k.ú. Ivanovice, je situovaná zeleň a vstup a vjezd do nemovitosti ve vlastnictví žadatele. Prostor před předmětnou nemovitostí slouží jako územní rezerva pro rozšíření přilehlého chodníku, který v současné době nedosahuje dostatečné šíře a lze tedy očekávat jeho rozšíření alespoň na šířku 2 metry od hrany vozovky. **Odbor dopravy MMB souhlasí s pozbytím části pozemku p.č. 2/1 v k.ú. Ivanovice v případě zachování rezervy 2m od hrany vozovky ve vlastnictví SMB.**

Na pozemcích p.č. 804/21, p.č. 804/22 a p.č. 1129/9 v k. ú. Ivanovice je situovaná stavba účelové komunikace, která slouží pro přístup k přilehlým zahrádkám. OD MMB se domnívá, že **předmětné komunikační plochy by měly být ve vlastnictví SMB**, ale jelikož se nejedná o stavbu místní komunikace, není v kompetenci OD MMB prokázat zájem o jejich nabytí ani následně zajistit jejich správu. Z pozice OD MMB nejsou na těchto pozemcích plánované žádné investiční akce. **Ke směně předmětných pozemků za splnění výše uvedené podmínky OD MMB nemá námitek.**

- **Brněnské komunikace, a.s.** - vyjádření ze dne 4. 11. 2015 - na části vyznačeného pozemku p.č. 2/1 v k.ú. Ivanovice určeného ke směně se nenachází žádná komunikační stavba ve správě společnosti Brněnské komunikace a.s. Vyznačená část pozemku je přilehlá k chodníku, který je jako součást místní komunikace ul. Mácova ve správě společnosti Brněnské komunikace a.s. **Doporučují při dělení pozemku geometrickým plánem zvážit možnost ponechání bezpečnostního odstupu chodníku 0,25 m jako součást pozemku v majetku statutárního města Brna. Z dopravně-inženýrského hlediska doporučují pronájem části p.č. 2/1 v k.ú. Ivanovice, vedeného jako ostatní komunikace v KN. V případě realizace směny doporučují změnu funkčního zařazení dané části pozemku v KN.**

Na pozemcích p. č. 804/21, 804/22 a 1129/9 k. ú. Ivanovice se nachází účelová komunikace, která není ve správě společnosti Brněnské komunikace a.s., tudíž jim nepřísluší se vyjadřovat. **Jinak k navržené směně nemají zásadních námitek.**

- **Dopravní podnik města Brna, a.s.** - dle sdělení ze dne 22. 10. 2015 - z hlediska zájmů DPMB, a.s. **nemá žádné připomínky** k navržené směně části pozemku p.č. 2/1 v k.ú. Ivanovice v ul. Mácova za pozemky p.č. 804/21, p.č. 804/22 a p.č. 1129/9, vše v k.ú. Ivanovice.

- **Technické sítě Brno, akciová společnost** - vyjádření ze dne 16. 10. 2015 - **se směnou** části pozemku p.č. 2/1 v k.ú. Ivanovice v ul. Mácova za pozemky p.č. 804/21, p.č. 804/22 a p.č. 1129/9, vše v k.ú. Ivanovice, **souhlasí bez připomínek**. Část pozemku p.č. 2/1 v k. ú. Ivanovice, určená ke směně, není dotčena zařízením veřejného osvětlení. Pozemky p. č. 804/21, p.č. 804/22 a p.č. 1129/9 v k.ú. Ivanovice jsou součástí veřejné cesty a nejsou dotčeny zařízením VO.

- **Brněnské vodárny a kanalizace, a.s.** - vyjádření ze dne 22. 10. 2015 - se směnou pozemků p.č. 804/21, p.č. 804/22 a p.č. 1129/9 v k.ú. Ivanovice ve vlastnictví fyzické osoby **souhlasí bez připomínek**, neboť nedojde k dotčení inženýrských sítí, které provozují.

Se směnou vyznačené části pozemku p.č. 2/1 v k.ú. Ivanovice ve vlastnictví statutárního města Brna **souhlasí za podmínky zřízení služebnosti**. **Z důvodu:** vyznačená část pozemku p.č. 2/1 v k.ú. Ivanovice je dotčena uložením dešťové kanalizační stoky DN 600 vč. jejího ochranného pásma a dále uložením vodovodní přípojky inventární číslo 08163/75 vč. jejího ochranného území. Předmětná přípojka je v majetku statutárního města Brna a v nájmu Brněnských vodáren a kanalizací, a.s. Zřízení služebnosti pro vodovodní přípojku inventární číslo 08163/75 požadují pouze v případě, že vodovodní přípojka nebude předmětem prodeje (dále viz. podmínky směnné smlouvy a smlouvy o zřízení služebnosti).

Upozorňují:

Kanalizační přípojku pro předmětnou nemovitost v ul. Mácova č.o. 13, společnost Brněnské vodárny a kanalizace, a.s. nemá v nájmu.

Společnost Brněnské vodárny a kanalizace, a.s. přípisem ze dne 23. 9. 2016 upřesnila své předchozí vyjádření ohledně požadavku na zřízení služebnosti tak, že pozemek p.č. 2/10 v k.ú. Ivanovice je dotčen pouze omezením činnosti v ochranném pásmu dešťové kanalizační stoky DN600 a v ochranném území vodovodní přípojky inventární číslo 08163/75.

BVK, a.s. souhlasí se služebností (věcným břemenem) v rozsahu celé oddělené části pozemku p.č. 2/1 (GP označené jako p.č. 2/10) v k.ú. Ivanovice.

- **E.ON Servisní, s.r.o.** - vyjádření ze dne 21. 10. 2015 ke směně části pozemku p.č. 2/1 v k.ú. Ivanovice v ul. Mácova za pozemky p.č. 804/21, p.č. 804/22 a p.č. 1129/9, vše v k.ú. Ivanovice uvádí, že v zájmovém území se nachází **nadzemní vedení VN, distribuční trafostanice VN/NN a podzemní vedení NN** ve vlastnictví a provozování společnosti **E.ON Distribuce, a.s.** Účastníkem územního a stavebního řízení zůstává provozovatel distribuční soustavy - společnost E.ON Distribuce, a.s., kterou v uvedených řízeních na základě zmocnění zastupuje společnost E.ON Česká republika, s.r.o.

Na energetické zařízení se vztahuje omezení vyplývající z ustanovení zákona č. 458/2000 Sb., § 46 v platném znění pro činnosti v ochranných pásmech. V případě prodeje pozemků společnost požaduje, aby byl zájemce informován o existenci vedení a omezeních vyplývajících z ustanovení uvedeného zákona.

Ke stavbě a činnosti v ochranných pásmech (dále jen OP) nadzemního vedení VN, VVN, podzemního vedení nebo elektrických stanic je investor povinen zajistit si písemný souhlas ve smyslu § 46 odst. 11 zákona č. 458/2000 Sb., o podmínkách podnikání a výkonu státní správy v energetických odvětvích, v platném znění.

- **RWE Distribuční služby, s.r.o.** - vyjádření ze dne 6. 10. 2015 ke směně části pozemku p.č. 2/1 v k.ú. Ivanovice v ul. Máčova za pozemky p.č. 804/21, p.č. 804/22 a p.č. 1129/9, vše v k.ú. Ivanovice - v zájmovém území nebo jeho blízkosti (část pozemku p.č. 2/1 v k.ú. Ivanovice) se nachází provozovaná plynárenská zařízení (dále jen PZ) ve vlastnictví nebo správě společnosti **RWE GasNet, s.r.o.** a mohou se zde nacházet PZ, která jsou ve fázi výstavby a doposud nebyla předána RWE GasNet, s.r.o. k provozování. Taktéž se v zájmovém území mohou nacházet PZ jiných vlastníků či správců, případně i dlouhodobě nefunkční/neprovozovaná PZ bez dostupných informací o jejich vlastnictví a poloze.
V zájmovém území - pozemky p.č. 804/21, p.č. 804/22 a p.č. 1129/9 v k.ú. Ivanovice **nejsou umístěna** žádná provozovaná plynárenská zařízení ve vlastnictví nebo správě RWE GasNet, s.r.o. Mohou se zde nacházet PZ jiných vlastníků či správců, případně i dlouhodobě nefunkční/neprovozovaná PZ bez dostupných informací o jejich vlastnictví a poloze.

- **Česká telekomunikační infrastruktura a.s. (CETIN)** - vyjádření ze dne 6. 10. 2015 ke směně části pozemku p.č. 2/1 v k.ú. Ivanovice v ul. Máčova za pozemky p.č. 804/21, p.č. 804/22 a p.č. 1129/9, vše v k.ú. Ivanovice - **ve vyznačeném zájmovém území se nachází síť elektronických komunikací** společnosti Česká telekomunikační infrastruktura a.s. (CETIN) nebo její ochranné pásmo. Ochranné pásmo SEK je v souladu s ustanovením § 102 zákona č. 127/2005 Sb., o elektronických komunikacích a o změně některých souvisejících zákonů stanoveno rozsahem 1,5 m po stranách krajního vedení SEK.

Podmínky směnné smlouvy a smlouvy o zřízení služebnosti:

1. smluvní strany: statutární město Brno, jako strana první a první oprávněný ze služebnosti a vlastník dešťové kanalizační stoky a vodovodní přípojky

r.č.

jako strana druhá a povinný ze služebnosti

Brněnské vodárny a kanalizace, a.s., IČ: 46347275

jako druhý oprávněný ze služebnosti, provozovatel dešťové kanalizační stoky a nájemce vodovodní přípojky

2. Předmět směny: část pozemku p.č. 2/1 ostatní plocha, ostatní komunikace, v k.ú. Ivanovice, oddělená na základě geometrického plánu č. 1636-6/2016 pro k.ú. Ivanovice, tímto geometrickým plánem nově označená jako pozemek p.č. 2/10 ostatní plocha, jiná plocha, o výměře 127 m² v k.ú. Ivanovice, ve vlastnictví strany první

za pozemky:

- p.č. 804/21 ostatní plocha, jiná plocha, o výměře 57 m²,

- p.č. 804/22 ostatní plocha, jiná plocha, o výměře 54 m²,

- p.č. 1129/9 ostatní plocha, jiná plocha, o výměře 58 m²,

vše v k.ú. Ivanovice, o celkové výměře 169 m², ve vlastnictví strany druhé

3. Daně a poplatky spojené s převodem nemovitostí:

Daň z nabytí nemovitých věcí bude hrazena podle platné právní úpravy.

Pro tyto účely je cena sjednaná všech směňovaných pozemků dle Znaleckého posudku č. 1572-102/2015 ze dne 8. 12. 2015, vyhotoveného Ing. Janou Dudkovou následující:

- za pozemky p.č. 804/21 ostatní plocha, jiná plocha, o výměře 57 m², p.č. 804/22 ostatní plocha, jiná plocha, o výměře 54 m², p.č. 1129/9 ostatní plocha, jiná plocha, o výměře 58 m², vše v k.ú. Ivanovice, o celkové výměře 169 m², 101.400,-Kč, tj. 600,-Kč/m²,

- za část pozemku p.č. 2/1 ostatní plocha, ostatní komunikace, o výměře 127 m² v k.ú. Ivanovice.....190.500,-Kč, tj. 1.500,-Kč/m².

Správní poplatek spojený s návrhem na zahájení řízení o zápisu vlastnických práv a služebnosti z této smlouvy do katastru nemovitostí se zavazuje uhradit strana první.

4. Doplatek směny:

Smluvní strany se dohodly na realizaci směny s **doplatkem směny** ve prospěch strany první ve výši **89.100,-Kč**, který strana druhá uhradí straně první v celé výši před podpisem směnné smlouvy na účet strany první.

5. Služebný pozemek: pozemek p.č. 2/10 ostatní plocha, jiná plocha, v k.ú. Ivanovice.

6. Obsah služebnosti:

Kupující, který se vkladem vlastnického práva dle této smlouvy stane výlučným vlastníkem pozemku p.č. 2/10 ostatní plocha, jiná plocha, v k.ú. Ivanovice, bezplatně zřizuje ve prospěch prodávajícího a prvního oprávněného ze služebnosti a vlastníka dešťové kanalizační stoky a vodovodní přípojky a ve prospěch druhého oprávněného ze služebnosti a provozovatele dešťové kanalizační stoky a nájemce vodovodní přípojky služebnost, na základě které se jako povinný ze služebnosti zavazuje na pozemku p.č. 2/10 ostatní plocha, jiná plocha, v k.ú. Ivanovice (dále jen

služebný pozemek) respektovat ochranné pásmo dešťové kanalizační stoky DN600, které je dle ust. § 23 odst. 3, písm. b) zákona č. 274/2001 Sb., o vodovodech a kanalizacích pro veřejnou potřebu a o změně některých zákonů (zákon o vodovodech a kanalizacích), ve znění pozdějších předpisů, v šíři 2,5 m vodorovně od vnějšího líce stěny potrubí kanalizační stoky DN600 na každou stranu, a respektovat na služebném pozemku ochranné území vodovodní přípojky inventární číslo 08163/75, které je 0,75 m vodorovně od osy potrubí přípojky na každou stranu.

Jen s písemným souhlasem statutárního města Brna a Brněnských vodáren a kanalizací, a.s. je vlastník služebného pozemku oprávněn na služebném pozemku v ochranném pásmu kanalizační stoky a v ochranném území vodovodní přípojky:

- provádět zemní práce, stavby včetně oplocení, umísťovat konstrukce nebo jiná podobná zařízení či provádět činnosti, které omezují přístup ke kanalizační stoce a k vodovodní přípojce, nebo které by mohly ohrozit jejich technický stav nebo plynulé provozování.
- vysazovat trvalé porosty,
- provádět skládky mimo skládek jakéhokoliv odpadu,
- provádět terénní úpravy.

Vlastník kanalizační stoky je oprávněn na služebném pozemku mít ochranné pásmo kanalizační stoky, provádět její prohlídky a kontroly, provozovat, udržovat, opravovat ji a provádět její úpravy vč. stavebních za účelem její modernizace nebo zlepšení výkonnosti. Za tím účelem je vlastník kanalizační stoky oprávněn na služebný pozemek vstupovat a vjíždět po nezbytnou dobu a v nutném rozsahu, svůj vstup a vjezd na služebný pozemek je povinen vlastníkovu pozemku předem oznámit, místo označit a zabezpečit. V případě havárie je vlastník kanalizační stoky oprávněn vstupovat a vjíždět na služebný pozemek bez předchozího oznámení, je však povinen po odstranění havárie svůj vstup a vjezd na služebný pozemek oznámit vlastníkovu pozemku.

Vlastník vodovodní přípojky je oprávněn na služebném pozemku mít ochranné území vodovodní přípojky, provádět její prohlídky a kontroly, provozovat, udržovat, opravovat ji a provádět její úpravy vč. stavebních. Za tím účelem je vlastník vodovodní přípojky oprávněn na služebný pozemek vstupovat a vjíždět po nezbytnou dobu a v nutném rozsahu.

Provozovatel kanalizační stoky je oprávněn na služebném pozemku provádět prohlídky a kontroly kanalizační stoky, udržovat a opravovat ji, to vše za účelem jejího provozování. Za tím účelem je provozovatel kanalizační stoky oprávněn na služebný pozemek vstupovat a vjíždět po nezbytnou dobu a v nutném rozsahu, svůj vstup a vjezd na služebný pozemek je povinen vlastníkovu pozemku předem oznámit, místo označit a zabezpečit.

V případě havárie je provozovatel kanalizační stoky oprávněn vstupovat a vjíždět na služebný pozemek bez předchozího oznámení, je však povinen po odstranění havárie svůj vstup a vjezd na služebný pozemek oznámit vlastníkovu pozemku.

Společnost Brněnské vodárny a kanalizace, a.s., jako nájemce vodovodní přípojky, je oprávněna vstupovat a vjíždět na služebný pozemek za účelem provádění údržby a oprav vodovodní přípojky. Strana druhá a povinný ze služebnosti, jakožto nový vlastník části pozemku p.č. 2/1 ostatní plocha, ostatní komunikace, v k.ú. Ivanovice, Brněnské vodárny a kanalizace, a.s., jakožto druhý oprávněný ze služebnosti, provozovatel dešťové kanalizační stoky a nájemce vodovodní přípojky, a strana první a vlastník dešťové kanalizační stoky a vodovodní přípojky se zřízením služebnosti za výše uvedených podmínek souhlasí.

Brněnské vodárny a kanalizace, a.s., jakožto druhý oprávněný ze služebnosti, provozovatel dešťové kanalizační stoky a nájemce vodovodní přípojky a strana první a vlastník dešťové kanalizační stoky a vodovodní přípojky právo odpovídající služebnosti, tak jak je popsáno v této smlouvě, v plném rozsahu přijímají.

Práva a povinnosti ze zřízené služebnosti přechází v plném rozsahu i na právní nástupce smluvních stran.

Smluvní strany se dohodly na vyloučení použití ust. § 633 odst. 1 zákona č. 89/2012 Sb., občanský zákoník, a prohlašují, že jejich nároky související s umístěním inženýrské sítě a touto smlouvou jsou vypořádány.

7. Úhrada za zřízení služebnosti: služebnost se zřizuje bezplatně

8. Vedlejší ustanovení:

Smluvní strany tímto výslovně vylučují přechod dluhu dle § 1888/2 zákona č. 89/2012 Sb., občanského zákoníku.

Smluvní strany berou na vědomí, že dle vyjádření společnosti Brněnské vodárny a kanalizace, a.s. (dále jen BBVK, a.s.) ze dne 22. 10. 2015, BVK, a.s. se směnou pozemků p.č. 804/21, p.č. 804/22 a p.č. 1129/9 v k.ú. Ivanovice ve vlastnictví strany druhé souhlasí bez připomínek, neboť nedojde k dotčení inženýrských sítí, které BVK, a.s. provozuje. BVK, a.s. současně upozorňuje, že kanalizační přípojku pro nemovitost v ul. Máčova č.o. 13, BVK, a.s. nemá v nájmu.

Smluvní strany berou na vědomí, že dle vyjádření společnosti E.ON Servisní, s.r.o. ze dne 21. 10. 2015 ke směně části pozemku p.č. 2/1 v k.ú. Ivanovice v ul. Máčova za pozemky p.č. 804/21, p.č. 804/22 a p.č. 1129/9, vše v k.ú. Ivanovice, se v zájmovém území nachází nadzemní vedení VN, distribuční trafostanice VN/NN a podzemní vedení NN ve vlastnictví a provozování společnosti E.ON Distribuce, a.s. Účastníkem územního a stavebního řízení zůstává provozovatel distribuční soustavy - společnost E.ON Distribuce, a.s., kterou v uvedených řízeních na základě zmocnění zastupuje společnost E.ON Česká republika, s.r.o.

Na energetické zařízení se vztahuje omezení vyplývající z ustanovení § 46 zákona č. 458/2000 Sb., v platném znění, pro činnosti v ochranných pásmech. Ke stavbě a činnosti v ochranných pásmech (dále jen OP) nadzemního vedení VN, VVN, podzemního vedení nebo elektrických stanic je investor povinen zajistit si písemný souhlas ve smyslu § 46 odst. 11 zákona č. 458/2000 Sb., o podmínkách podnikání a výkonu státní správy v energetických odvětvích, v platném znění.

Strana druhá bere na vědomí, že v části „C“ LV č. 10001 v k.ú. Ivanovice je k pozemku p.č. 2/1 v k.ú. Ivanovice zapsáno věcné břemeno umístění kabelového vedení NN a právo vstupu za účelem provozu, údržby a oprav dle čl. III. smlouvy v rozsahu GP 1323-2336/2012 ve prospěch společnosti E.ON Distribuce, a.s.

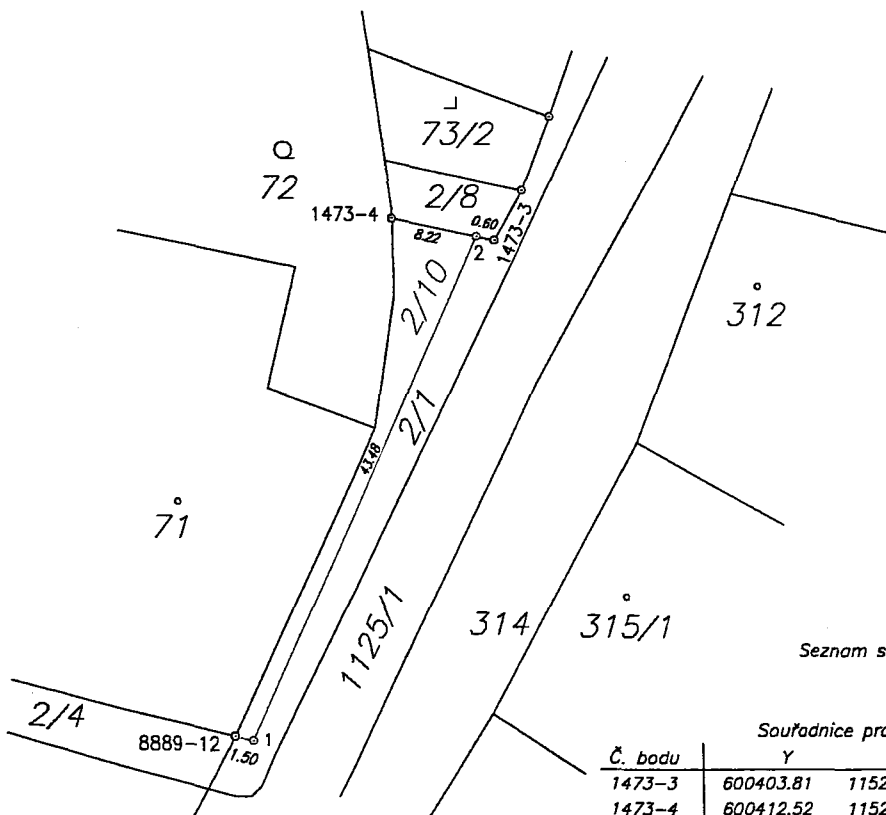
Smluvní strany berou na vědomí, že dle vyjádření společnosti RWE Distribuční služby, s.r.o. ze dne 6. 10. 2015 ke směně části pozemku p.č. 2/1 v k.ú. Ivanovice v ul. Máčova za pozemky p.č. 804/21, p.č. 804/22 a p.č. 1129/9, vše v k.ú. Ivanovice se v zájmovém území nebo jeho blízkosti (část pozemku p.č. 2/1 v k.ú. Ivanovice) nachází provozovaná plynárenská zařízení (dále jen PZ) ve vlastnictví nebo správě společnosti RWE GasNet, s.r.o. a mohou se zde nacházet PZ, která jsou ve fázi výstavby a doposud nebyla předána RWE GasNet, s.r.o. k provozování. Taktéž se v zájmovém území mohou nacházet PZ jiných vlastníků či správců, případně i dlouhodobě nefunkční/neprovozovaná PZ bez dostupných informací o jejich vlastnictví a poloze. V zájmovém území - pozemky p.č. 804/21, p.č. 804/22 a p.č. 1129/9 v k.ú. Ivanovice - nejsou umístěna žádná provozovaná plynárenská zařízení ve vlastnictví nebo správě RWE GasNet, s.r.o. Mohou se zde nacházet PZ jiných vlastníků či správců, případně i dlouhodobě nefunkční/neprovozovaná PZ bez dostupných informací o jejich vlastnictví a poloze.

Smluvní strany berou na vědomí, že dle vyjádření společnosti Česká telekomunikační infrastruktura a.s. (CETIN) ze dne 6. 10. 2015 ke směně části pozemku p.č. 2/1 v k.ú. Ivanovice v ul. Máčova za pozemky p.č. 804/21, p.č. 804/22 a p.č. 1129/9, vše v k.ú. Ivanovice, se ve vyznačeném zájmovém území nachází síť elektronických komunikací společnosti Česká telekomunikační infrastruktura a.s. (CETIN) nebo její ochranné pásmo. Ochranné pásmo SEK je v souladu s ustanovením § 102 zákona č. 127/2005 Sb., o elektronických komunikacích a o změně některých souvisejících zákonů stanoveno rozsahem 1,5 m po stranách krajního vedení SEK.

příloha: kopie geometrického plánu č. 1636-6/2016 pro k.ú. Ivanovice

VÝKAZ DOSAVADNÍHO A NOVÉHO STAVU ÚDAJŮ KATASTRU NEMOVITOSTÍ

Dosavadní stav				Nový stav										
Označení pozemku parc. číslem	Výměra parcely		Druh pozemku Způsob využití	Označení pozemku parc. číslem	Výměra parcely		Druh pozemku Způsob využití	Typ stavby Způsob využití	Způsob určení výměr	Porovnání se stavem evidence právních vztahů				
	ha	m ²			ha	m ²				Díl přechází z pozemku označeného v katastru nemovitostí	dřívejší poz. evidenci	Číslo listu vlastnictví	Výměra dílu	
2/1	9	60	ostat.pl.	2/1	8	33	<i>ostat.pl. ostř.l.komunikace</i>							
				2/10	1	27	<i>ostat.pl. jiná plocha</i>	2	2/1	10001	1	27		
	9	60			9	60								



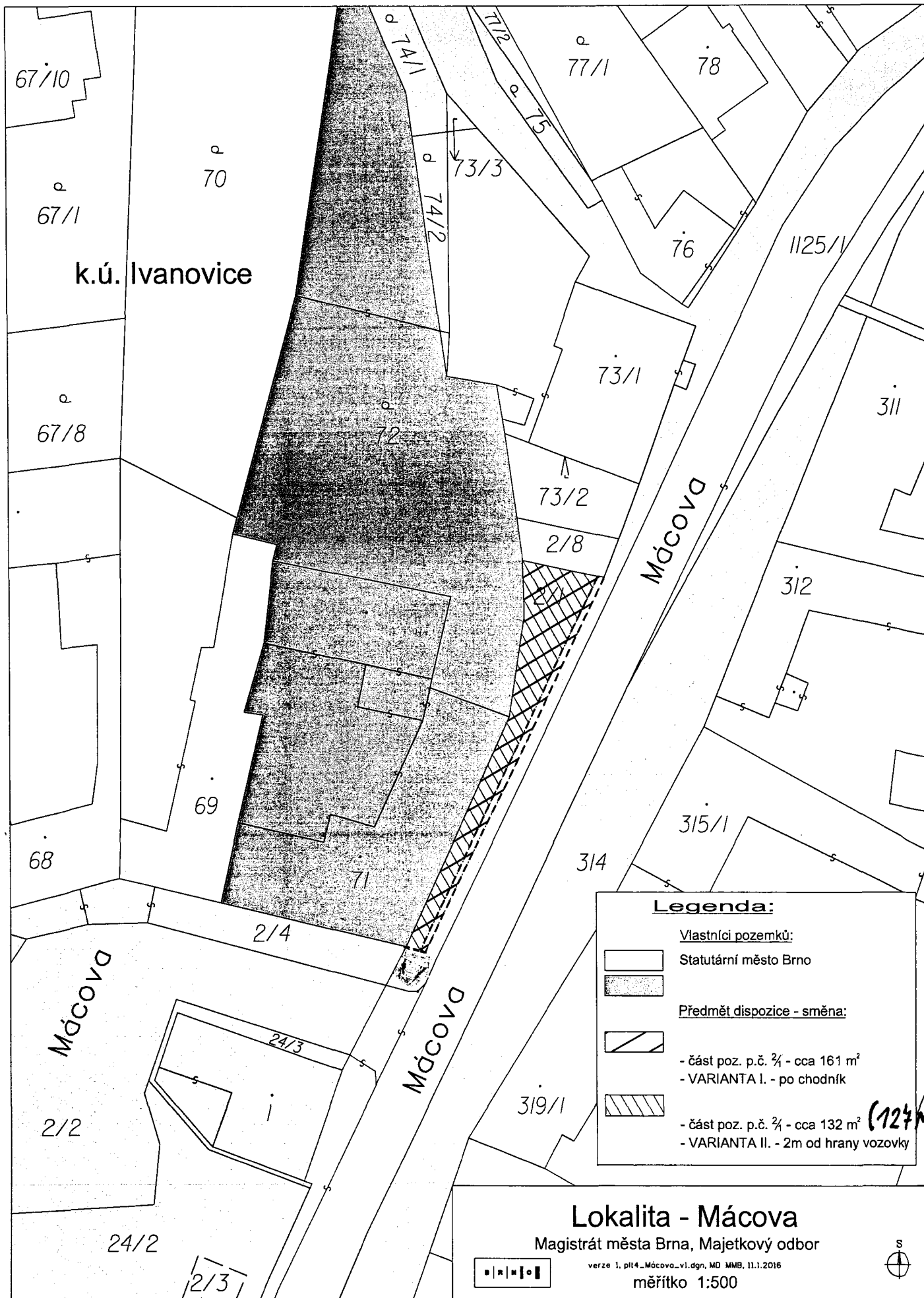
Seznam souřadnic (S-JTSK)

Souřadnice pro zápis do KN				
Č. bodu	Y	X	kód kv.	Poznámka
1473-3	600403.81	1152653.88	3	
1473-4	600412.52	1152652.06	4	
8889-12	600425.12	1152692.34	3	
1	600423.67	1152692.68	3	zabet.žel.trubka
2	600404.48	1152653.74	4	hřeb

GEOMETRICKÝ PLÁN pro rozdělení pozemku	Geometrický plán ověřil úředně oprávněný zeměměřičský inženýr:	Stejnopis ověřil úředně oprávněný zeměměřičský inženýr:
	Jméno, příjmení: Ing. Aleš Kurka	Jméno, příjmení: Ing. Aleš Kurka
	Číslo položky seznamu úředně oprávněných zeměměřičských inženýrů: 748/95	Číslo položky seznamu úředně oprávněných zeměměřičských inženýrů: 748/95
	Dne: 2.9.2016 Číslo: 1958/2016	Dne: 12.9.2016 Číslo: 1992/2016
Náležitosti a přesnosti odpovídá právním předpisům.		Tento stejnopis odpovídá geometrickému plánu v elektronické podobě uloženému v dokumentaci katastrálního úřadu.
Vyhotovitel: Ing. Kurka Aleš Mandlaňová 4, 621 00 Brno Číslo plánu: 1636-6/2016 Okres: Brno-město Obec: Brno Kat. území: Ivanovice Mapový list: DKM Dosavadním vlastníkům pozemků byla poskytnuta možnost seznámit se v terénu s průběhem navrhovaných nových hranic, které byly označeny přepraveným způsobem: obet.žel.trubka,hřeb	Katastrální úřad souhlasí s očíslováním parcel. KÚ pro Jihomoravský kraj KP Brno-město Petr Doležal PGP-1615/2016-702 2016.09.09 10:59:51 CEST	Ověření stejnopisu geometrického plánu v listinné podobě.

13/21

OSTATNÍ PŘÍLOHY



Legenda:

Vlastníci pozemků:

Statutární město Brno

Předmět dispozice - směna:

- část poz. p.č. 2/4 - cca 161 m²
- VARIANTA I. - po chodník

- část poz. p.č. 2/4 - cca 132 m² (124 m²)
- VARIANTA II. - 2m od hrany vozovky

Lokalita - Mácova

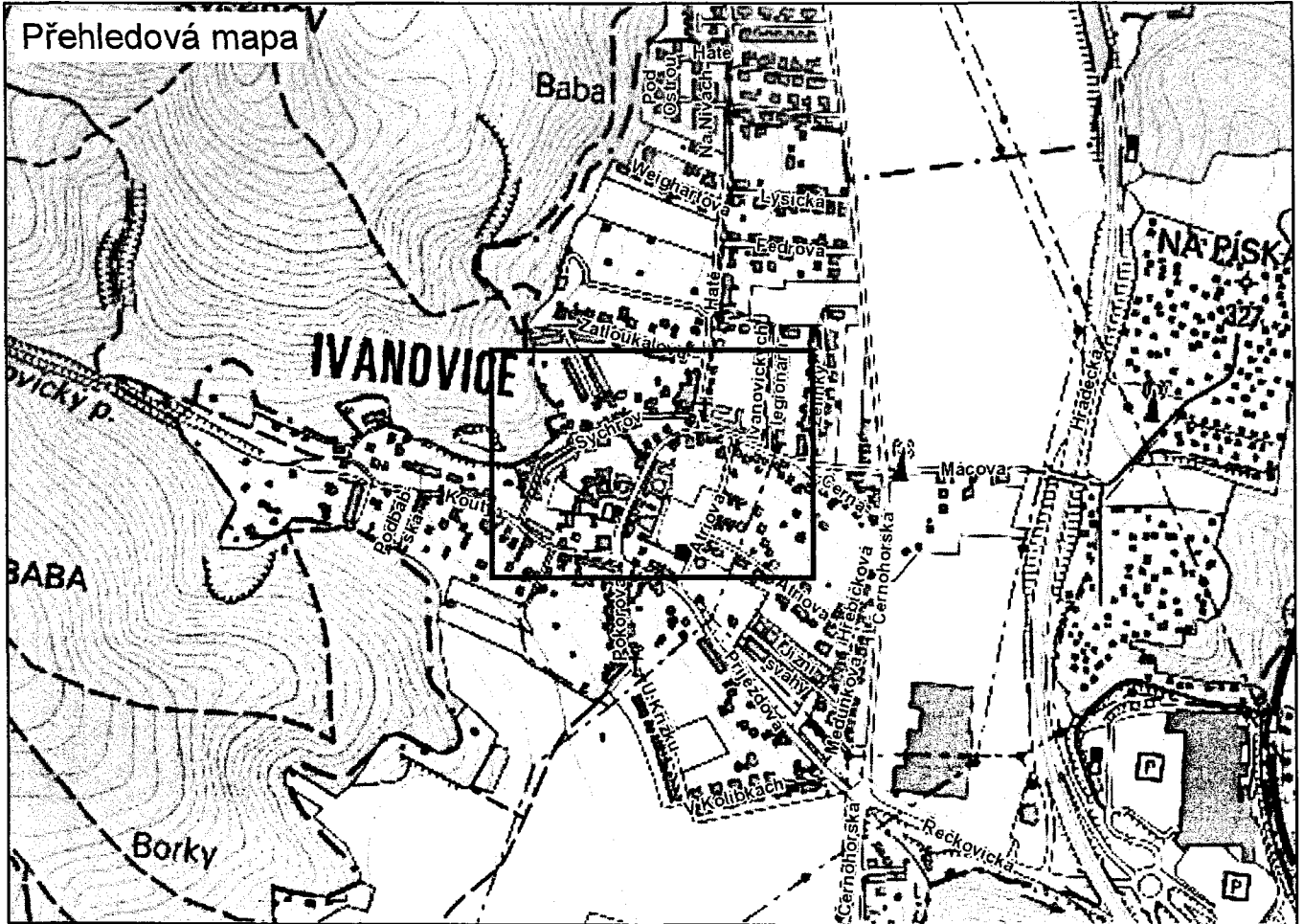
Magistrát města Brna, Majetkový odbor

verze 1. pl4_Mácova_v1.dgn, MD MMB, 11.1.2016

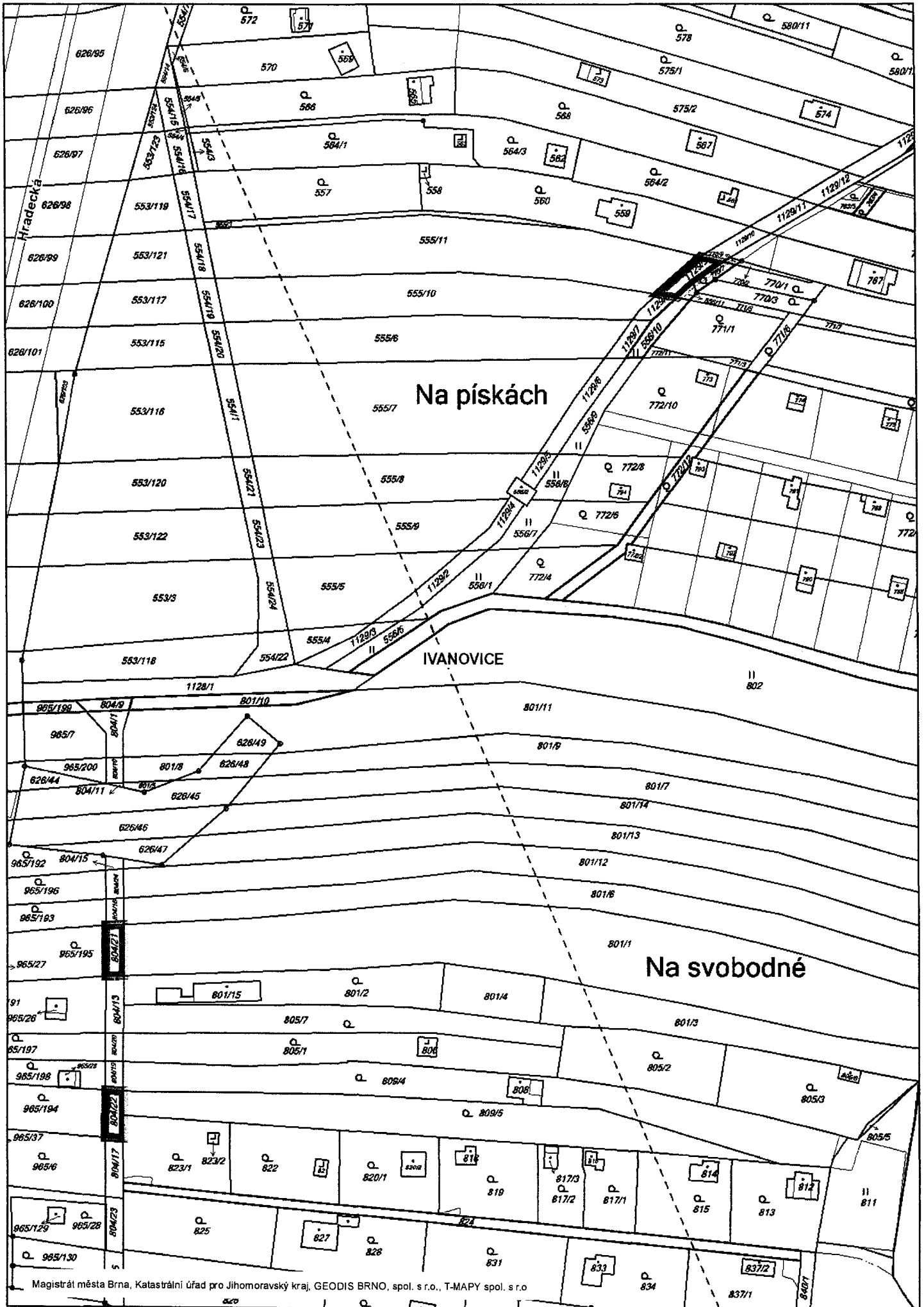
měřítko 1:500

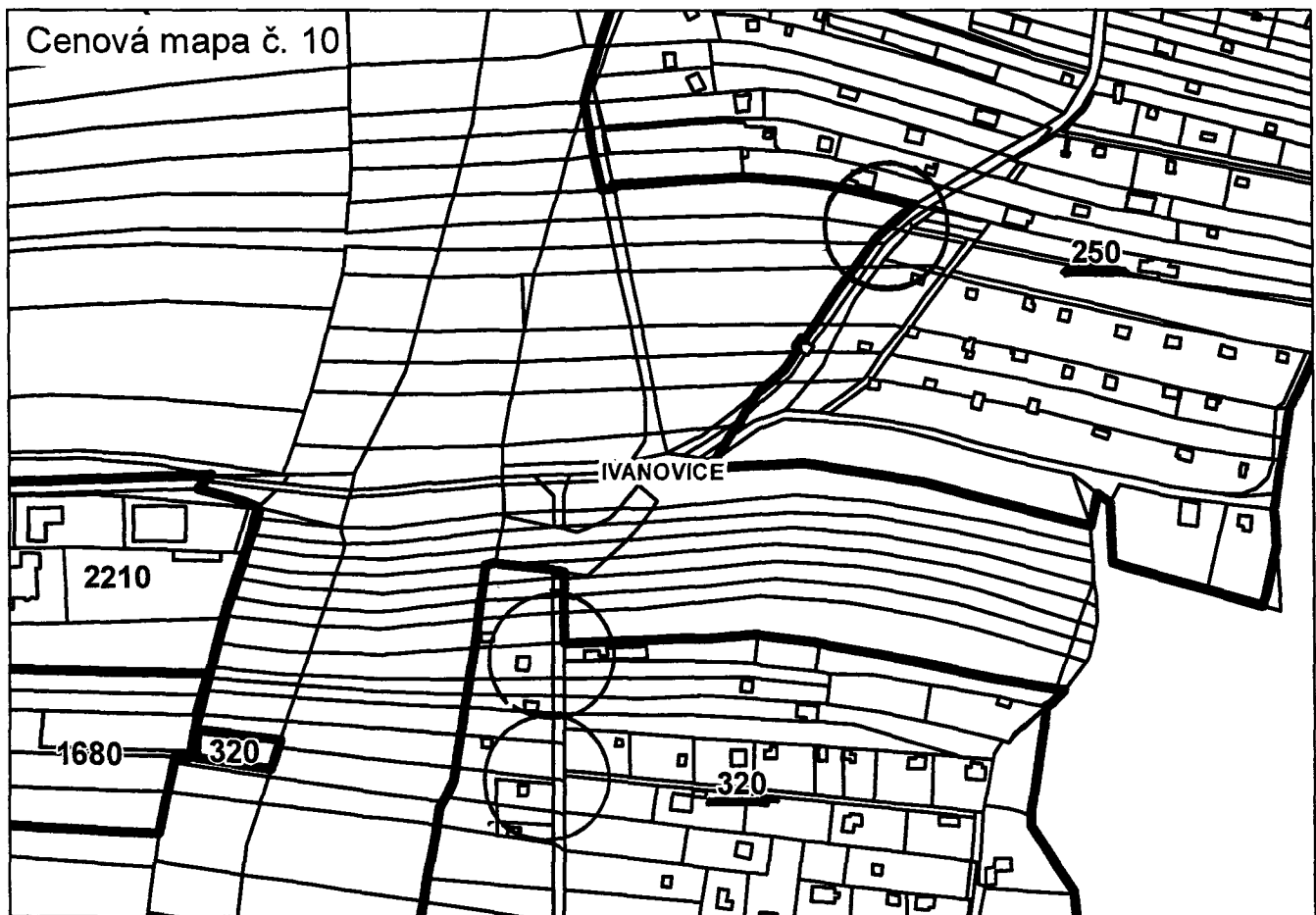
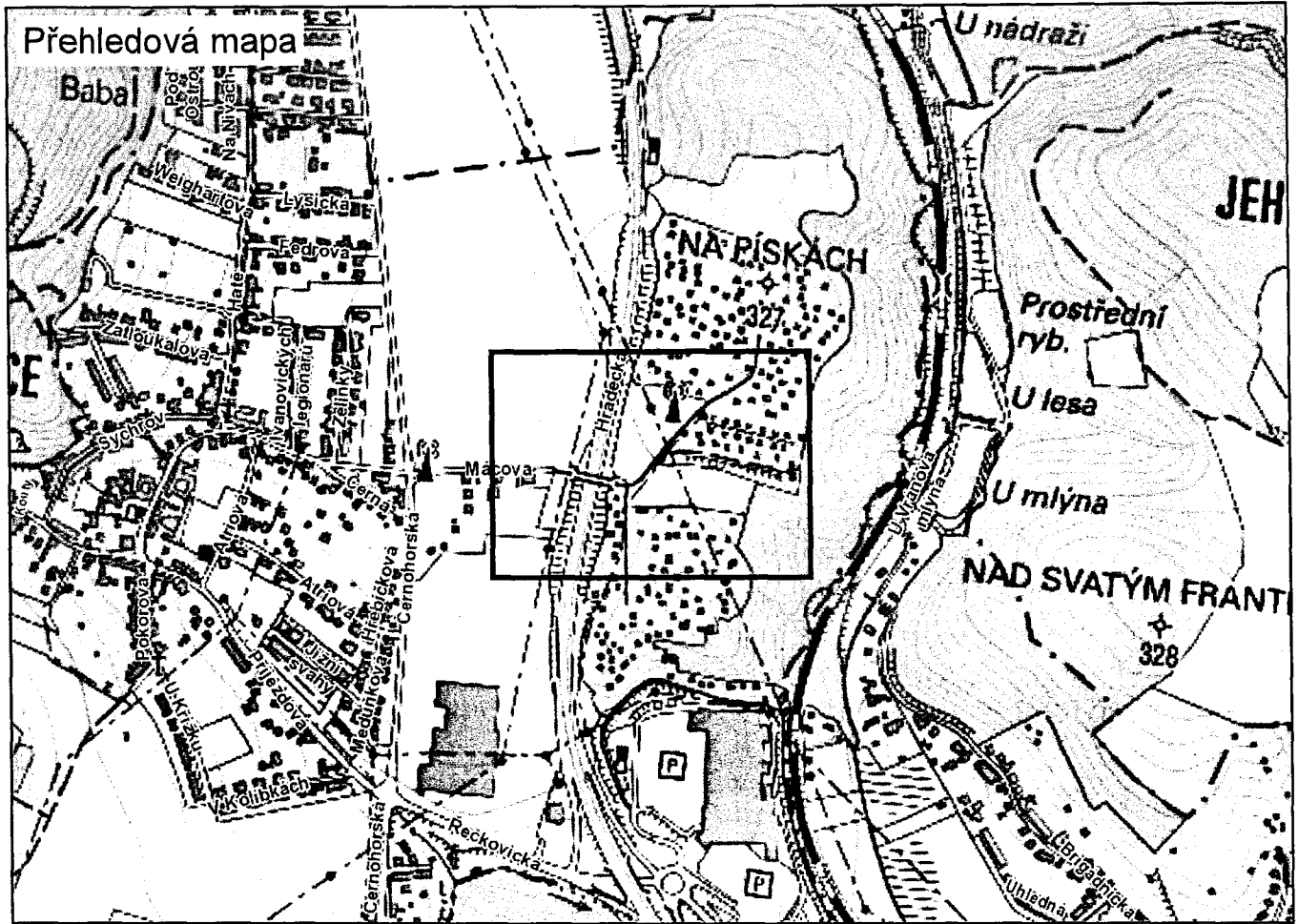


14/21

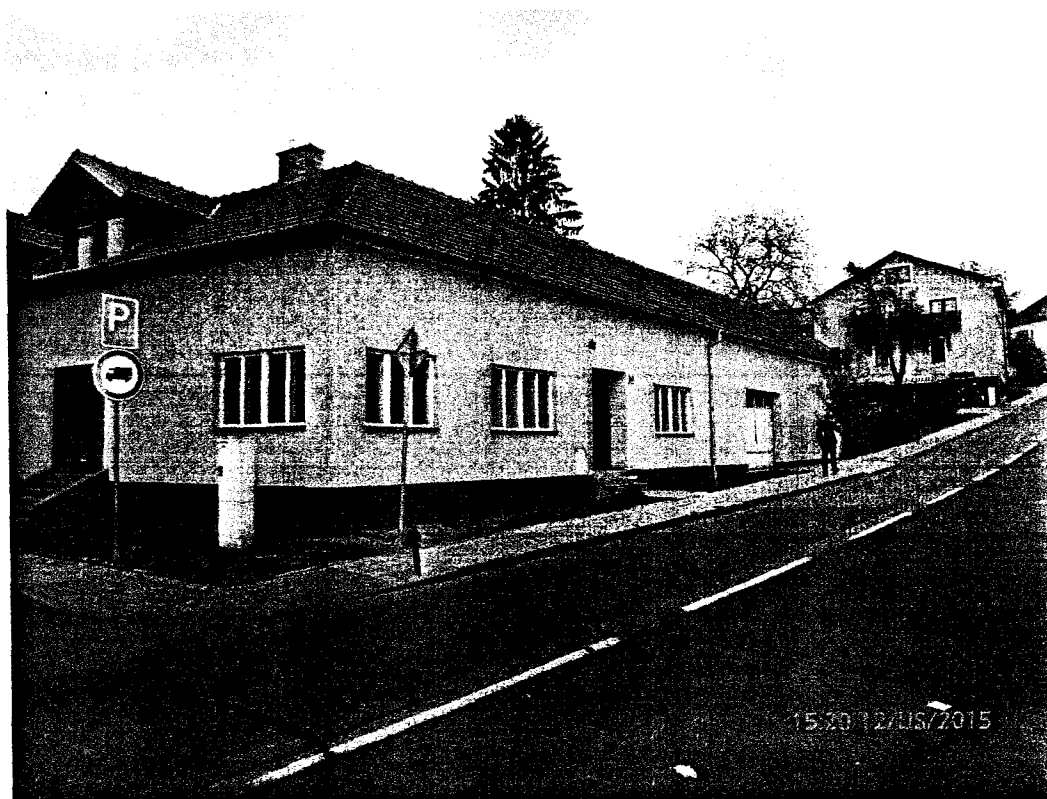


Pozemky p. č. 804/21, 804/22 a 1129/9 k. ú. Ivanovice





Pozemek p. č. 2/1 k. ú. Ivanovice



Pozemek p. č. 804/21 k. ú. Ivanovice



19/21

Pozemek p. č. 804/22 k. ú. Ivanovice



Pozemek p. č. 1129/9 k. ú. Ivanovice

