



Název:

**Návrh dohody o narovnání se společností REIS, s.r.o., návrh úplatného nabytí
a svěření pozemků v k. ú. Brněnské Ivanovice při ul. Jahodová**

Obsah:

- Důvodová zpráva
- Stanoviska dotčených orgánů
- Návrh dohody o narovnání a kupní smlouvy včetně geometrického plánu č. 1385-64/2018 ze dne 16. 2. 2018
- Tabulka svěření
- Mapové podklady

Návrh usnesení:

Zastupitelstvo města Brna

1. bere na vědomí

- existenci soudních sporů mezi statutárním městem Brnem jako žalobcem a společností REIS, s.r.o. jako žalovanou o vydání bezdůvodného obohacení za užívání pozemků v k. ú. Brněnské Ivanovice, a to:

- o zaplacení částky 1.026.600,- Kč s příslušenstvím (150,- Kč/m²/rok), představující bezdůvodné obohacení, které vzniklo společnosti REIS, s.r.o. užíváním pozemku p. č. 250/128 o výměře 486 m² tak, že tento byl zastavěn stavbou ve vlastnictví REIS, s.r.o., pozemku p. č. 250/130 o výměře 1.934 m² a části pozemku p. č. 250/71 o výměře 1.002 m² tak, že tyto tvořily součást oploceného areálu REIS, s.r.o. v období od 24. 1. 2010 do 23. 1. 2012; spor je veden pod sp. zn. 233 C 14/2012
- o zaplacení částky 685.338,- Kč s příslušenstvím (100,- Kč/m²/rok), představující bezdůvodné obohacení, které vzniklo společnosti REIS, s.r.o. užíváním pozemku p. č. 250/128 o výměře 486 m² tak, že tento byl zastavěn stavbou ve vlastnictví REIS, s.r.o., pozemku p. č. 250/130 o výměře 1.934 m² a části pozemku p. č. 250/71 o výměře 1.002 m² tak, že tyto tvořily součást oploceného areálu REIS, v období od 24. 1. 2012 do 23. 1. 2014; spor je veden pod sp. zn. 214 C 33/2014
- o zaplacení částky 301.241,- Kč s příslušenstvím (100,- Kč/m²/rok), představující bezdůvodné obohacení, které vzniklo společnosti REIS, s.r.o. užíváním pozemku p. č. 250/128 o výměře 486 m² tak, že tento byl zastavěn stavbou ve vlastnictví REIS, v období od 24. 1. 2014 do 11. 12. 2016, pozemků p. č. 250/130 o výměře 1.934 m² a části p. č. 250/71 o výměře 1.002 m² tak, že tyto tvořily součást oploceného areálu REIS, v období od 24. 1. 2014 do 14. 5. 2014 a (po posunutí oplocení areálu REIS, s.r.o.) části pozemku p. č. 250/71 o výměře 278 m² v období od 15. 5. 2014 do 11. 12. 2016; spor je veden pod sp. zn. 229 C 6/2017

- skutečnost, že společnost REIS, s.r.o. eviduje vůči SMB pohledávku ve výši 233.400,- Kč (tj. 50,- Kč/m²/rok), představující bezdůvodné obohacení, které vzniklo statutárnímu městu Brnu užíváním pozemků:

- p. č. 250/8 ostatní plocha, ostatní komunikace o výměře 347 m²

- p. č. 250/76 ostatní plocha, ostatní komunikace o výměře 166 m²
- p. č. 250/81 ostatní plocha, ostatní komunikace o výměře 29 m²
- p. č. 250/82 ostatní plocha, ostatní komunikace o výměře 89 m²
- p. č. 250/83 ostatní plocha, ostatní komunikace o výměře 327 m²
- p. č. 250/103 ostatní plocha, ostatní komunikace o výměře 49 m²
- části p. č. 250/104 ostatní plocha, jiná plocha o výměře 7 m²
- p. č. 250/107 ostatní plocha, ostatní komunikace o výměře 51 m²
- p. č. 250/116 ostatní plocha, ostatní komunikace o výměře 71 m²
- p. č. 250/117 ostatní plocha, ostatní komunikace o výměře 193 m²
- p. č. 250/118 ostatní plocha, ostatní komunikace o výměře 21 m²
- p. č. 250/119 ostatní plocha, jiná plocha o výměře 8 m²
- p. č. 250/123 ostatní plocha, jiná plocha o výměře 1 m²
- p. č. 250/124 ostatní plocha, ostatní komunikace o výměře 34 m²
- části p. č. 250/5 ostatní plocha, jiná plocha o výměře 53 m²
- části p. č. 250/69 ostatní plocha, jiná plocha o výměře 19 m²
- části p. č. 250/70 ostatní plocha, jiná plocha o výměře 91 m²

vše v k. ú. Brněnské Ivanovice jako veřejné komunikace v období od 1. 3. 2015 do 28. 2. 2018. Uvedená pohledávka nebyla uplatněna u soudu.

2. s c h v a l u j e

dohodu o narovnání a kupní smlouvu mezi statutárním městem Brnem a společností REIS, s.r.o., na základě které:

- společnost REIS, s.r.o. zaplatí statutárnímu městu Brnu dohodnutou částku 835.020,- Kč (50,- Kč/m²/rok) jako úhradu za užívání pozemků ve vlastnictví statutárního města Brna
- statutární město Brno zaplatí společnosti REIS, s.r.o. dohodnutou částku 233.400,- Kč (50,- Kč/m²/rok) jako úhradu za užívání pozemků ve vlastnictví REIS, s.r.o.
- společnost REIS, s.r.o. převede do vlastnictví statutárního města Brna pozemky:
 - p. č. 250/8 ostatní plocha, ostatní komunikace o výměře 347 m²
 - p. č. 250/75 ostatní plocha, jiná plocha o výměře 12 m²
 - p. č. 250/76 ostatní plocha, ostatní komunikace o výměře 166 m²
 - p. č. 250/81 ostatní plocha, ostatní komunikace o výměře 29 m²
 - p. č. 250/82 ostatní plocha, ostatní komunikace o výměře 89 m²
 - p. č. 250/83 ostatní plocha, ostatní komunikace o výměře 327 m²
 - p. č. 250/100 ostatní plocha, ostatní komunikace o výměře 6 m²
 - p. č. 250/101 ostatní plocha, jiná plocha o výměře 4 m²
 - p. č. 250/102 ostatní plocha, ostatní komunikace o výměře 5 m²
 - p. č. 250/103 ostatní plocha, ostatní komunikace o výměře 49 m²
 - p. č. 250/104 ostatní plocha, jiná plocha o výměře 54 m²
 - p. č. 250/107 ostatní plocha, ostatní komunikace o výměře 51 m²
 - p. č. 250/116 ostatní plocha, ostatní komunikace o výměře 71 m²
 - p. č. 250/117 ostatní plocha, ostatní komunikace o výměře 193 m²
 - p. č. 250/118 ostatní plocha, ostatní komunikace o výměře 21 m²
 - p. č. 250/119 ostatní plocha, jiná plocha o výměře 8 m²
 - p. č. 250/123 ostatní plocha, jiná plocha o výměře 1 m²
 - p. č. 250/124 ostatní plocha, ostatní komunikace o výměře 34 m²
 - části p. č. 250/5 ostatní plocha, jiná plocha a části p. č. 250/69 ostatní plocha, jiná plocha dle GP č. 1385-64/2018 ze dne 16. 2. 2018 označené nově jako p. č. 250/159, ostatní plocha, jiná plocha, o výměře 71 m²
 - části p. č. 250/70 ostatní plocha, jiná plocha dle GP č. 1385-64/2018 ze dne 16. 2. 2018 označené nově jako p. č. 250/160, ostatní plocha, jiná plocha, o výměře 91 m²

vše v k. ú. Brněnské Ivanovice

za dohodnutou kupní cenu 1.956.000,- Kč (1.200,- Kč/m²)

- výše uvedená pohledávka statutárního města Brna v částce 835.020,- Kč (úhrada za užívání pozemků v areálu společnosti) se započte oproti výše uvedeným pohledávkám REIS, s.r.o. v částkách 233.400,- Kč (úhrada za užívání pozemků tvořících komunikaci) a 1.956.000,- Kč (kupní cena) a po provedení zápočtu bude statutární město Brno povinno doplatit společnosti REIS, s.r.o. částku 1.354.380,- Kč
- žaloby statutárního města Brna ve sporech vedených u Městského soudu v Brně pod sp. zn. sp. zn. 233 C 14/2012, sp. zn. 214 C 33/2014 a sp. zn. 229 C 6/2017 budou vzaty zpět a žádná ze stran nebude mít právo na náhradu nákladů řízení,

za podmínek ujednaných dohodě o narovnání a kupní smlouvě.

- s c h v á l i t

MČ Brno-Tuřany svěřeni pozemků:

p.č. 250/75	ostatní plocha	o výměře	12 m ²
p.č. 250/100	ostatní plocha	o výměře	6 m ²
p.č. 250/101	ostatní plocha	o výměře	4 m ²
p.č. 250/102	ostatní plocha	o výměře	5 m ²
p.č. 250/104	ostatní plocha	o výměře	54 m ²
p.č. 250/123	ostatní plocha	o výměře	1 m ²

v k.ú. Brněnské Ivanovice

v rozsahu práv a povinností dle příslušných článků Vyhlášky statutárního města Brna č.20/2001 Statutu města Brna, v platném znění, do kategorie: část III. – ostatní nemovitý majetek, uvedený jako doplněk přílohy č. 4.

Stanoviska dotčených orgánů:

Rada města Brna projednala na schůzi č. **R7/163 dne 27. 3. 2018** a doporučila ke schválení.

Zpracoval:
Majetkový odbor MMB

Kinderová

Předkládá:
Rada města Brna

DŮVODOVÁ ZPRÁVA:

Úvod:

Orgánům města Brna je předkládán návrh dohody o narovnání a kupní smlouvy mezi statutárním městem Brnem a společností REIS, s.r.o., na základě které

- **společnost REIS, s.r.o. zaplatí statutárnímu městu Brnu částku 835.020,- Kč (50,- Kč/m²/rok) jako úhradu za užívání pozemků v k. ú. Brněnské Ivanovice ve vlastnictví statutárního města Brna, které tvořily součást oploceného areálu uvedené společnosti**
- **statutární město Brno zaplatí společnosti REIS, s.r.o. částku 233.400,- Kč (50,- Kč/m²/rok) jako úhradu za užívání pozemků ve vlastnictví REIS, s.r.o. v k. ú. Brněnské Ivanovice, na nichž se nachází veřejná komunikace**
- **společnost REIS, s.r.o. převede do vlastnictví statutárního města Brna pozemky v k. ú. Brněnské Ivanovice, na kterých se z větší části nachází veřejná komunikace a menší část těchto pozemků tvoří součást areálu společnosti Brněnská obalovna, s.r.o. sousedící s touto komunikací, za dohodnutou kupní cenu 1.956.000,- Kč (1.200,- Kč/m²)**
- **výše uvedená pohledávka statutárního města Brna v částce 835.020,- Kč (úhrada za užívání pozemků v areálu společnosti) se započte oproti výše uvedeným pohledávkám REIS, s.r.o. v částkách 233.400,- Kč (úhrada za užívání pozemků tvořících komunikaci) a 1.956.000,- Kč (kupní cena) a po provedení zápočtu bude statutární město Brno povinno doplatit společnosti REIS, s.r.o. částku 1.354.380,- Kč**
- **žaloby statutárního města Brna ve sporech vedených u Městského soudu v Brně proti REIS, s.r.o. pod sp. zn. sp. zn. 233 C 14/2012, sp. zn. 214 C 33/2014 a sp. zn. 229 C 6/2017 budou vzaty zpět a žádná ze stran nebude mít právo na náhradu nákladů řízení.**

Vzhledem k tomu, že **MČ Brno – Tuřany souhlasí se svěřením pozemků p. č. 250/75, p. č. 250/100, p. č. 250/101, p. č. 250/102, p. č. 250/104 v k. ú. Brněnské Ivanovice nacházejících se v areálu společnosti Brněnská obalovna, s.r.o. a pozemku a p. č. 250/123 v k. ú. Brněnské Ivanovice tvořícího součást vjezdu do uvedeného areálu, je zároveň navrhováno svěřením těchto pozemků MČ Brno – Tuřany.**

Vlastnictví, popis pozemků:

Statutární město Brno je vlastníkem pozemku p. č. 250/71 ostatní plocha, jiná plocha o výměře 1.165 m² v k. ú. Brněnské Ivanovice.

Statutární město Brno bylo do 2. 11. 2014 rovněž vlastníkem pozemku p. č. 250/130 ostatní plocha, jiná plocha o výměře 1.934 m² v k. ú. Brněnské Ivanovice, který byl ke dni 3. 11. 2014 prodán společnosti MARSTON-CZ, s.r.o. vlastníci sousední areál.

Statutární město Brno bylo do 11. 12. 2016 také vlastníkem pozemku p. č. 250/128 zastavěná plocha a nádvoří o výměře 486 m² v k. ú. Brněnské Ivanovice, který byl ke dni 12. 12. 2016 společně s částí výše uvedeného pozemku p. č. 250/71 o výměře 1.311 m² rovněž prodán společnosti MARSTON-CZ, s.r.o., a to se souhlasem společnosti REIS, s.r.o. jako tehdejšího vlastníka stavby (budovy bez čp/če, způsob využití: jiná stavba) na pozemku p. č. 250/128, kterou společnost REIS, s.r.o. na základě směnné smlouvy následně převedla do vlastnictví MARSTON-CZ, s.r.o.

Výše uvedené pozemky p. č. 250/128, p. č. 250/130 a část pozemku p. č. 250/71 o výměře 1.002 m² tvořily součást oploceného areálu REIS, s.r.o., a to až do 14. 5. 2014, kdy uvedená společnost posunula oplocení svého areálu a nadále užívala pouze část pozemku p. č. 250/71 o výměře 278 m², a to až do 11. 12. 2016, neboť ke dni 12. 12. 2016 byla část pozemku p. č. 250/71 o výměře 1.311 m² prodána společnosti MARSTON-CZ, s.r.o.

REIS, s.r.o. je vlastníkem pozemků v k. ú. Brněnské Ivanovice, které zčásti tvoří veřejnou komunikaci při ul. Jahodová a zčásti se nacházejí v oploceném areálu společnosti Brněnská obalovna, s.r.o. Jedná se o tyto pozemky:

- p. č. 250/8 ostatní plocha, ostatní komunikace o výměře 347 m²
- p. č. 250/75 ostatní plocha, jiná plocha o výměře 12 m²
- p. č. 250/76 ostatní plocha, ostatní komunikace o výměře 166 m²
- p. č. 250/81 ostatní plocha, ostatní komunikace o výměře 29 m²
- p. č. 250/82 ostatní plocha, ostatní komunikace o výměře 89 m²
- p. č. 250/83 ostatní plocha, ostatní komunikace o výměře 327 m²
- p. č. 250/100 ostatní plocha, ostatní komunikace o výměře 6 m²
- p. č. 250/101 ostatní plocha, jiná plocha o výměře 4 m²
- p. č. 250/102 ostatní plocha, ostatní komunikace o výměře 5 m²
- p. č. 250/103 ostatní plocha, ostatní komunikace o výměře 49 m²
- p. č. 250/104 ostatní plocha, jiná plocha o výměře 54 m²
- p. č. 250/107 ostatní plocha, ostatní komunikace o výměře 51 m²
- p. č. 250/116 ostatní plocha, ostatní komunikace o výměře 71 m²
- p. č. 250/117 ostatní plocha, ostatní komunikace o výměře 193 m²
- p. č. 250/118 ostatní plocha, ostatní komunikace o výměře 21 m²
- p. č. 250/119 ostatní plocha, jiná plocha o výměře 8 m²
- p. č. 250/123 ostatní plocha, jiná plocha o výměře 1 m²
- p. č. 250/124 ostatní plocha, ostatní komunikace o výměře 34 m²
- část p. č. 250/5 ostatní plocha, jiná plocha o výměře 53 m²
- část p. č. 250/69 ostatní plocha, jiná plocha o výměře 19 m²
- část p. č. 250/70 ostatní plocha, jiná plocha o výměře 91 m².

V oploceném areálu společnosti Brněnská obalovna, s.r.o. se nachází pozemky p. č. 250/100, p. č. 250/101, p. č. 250/102, p. č. 250/75 a část pozemku p. č. 250/104 o výměře 47 m², pozemek p. č. 250/123 tvoří součást vjezdu do areálu společnosti, ostatní výše uvedené pozemky, resp. jejich části, tvoří veřejnou komunikaci při ul. Jahodová.

Soudní spory se společností REIS, s.r.o.:

Společnost REIS, s.r.o. nereagovala na výzvy k majetkoprávnímu vypořádání jí užívaných pozemků v k. ú. Brněnské Ivanovice a na základě výzev Majetkového odboru MMB neuhradila bezdůvodné obohacení za jejich užívání. S uvedenou společností jsou vedeny tři soudní spory o vydání bezdůvodného obohacení:

- **o zaplacení částky 1.026.600,- Kč s příslušenstvím** (150,- Kč/m²/rok), představující bezdůvodné obohacení, které vzniklo společnosti REIS, s.r.o. užíváním pozemku p. č. 250/128 o výměře 486 m² tak, že tento byl zastavěn stavbou ve vlastnictví REIS, s.r.o., pozemku p. č. 250/130 o výměře 1.934 m² a části pozemku p. č. 250/71 o výměře 1.002 m² tak, že tyto tvořily součást oploceného areálu REIS, s.r.o. v období od 24. 1. 2010 do 23. 1. 2012; spor je veden pod sp. zn. 233 C 14/2012
informace k výši úhrady:

+cena zjištěná dle cenové mapy	1.340,- Kč/m ²
cena realizovaná	1.200,- Kč/m ² až 4.000,- Kč/m ²
návrh kupní ceny dohodou	1.500,- Kč/m ²
jednotkové nájemné (bezdůvodné obohacení)	150,- Kč/m ² /rok
- **o zaplacení částky 685.338,- Kč s příslušenstvím** (100,- Kč/m²/rok), představující bezdůvodné obohacení, které vzniklo společnosti REIS, s.r.o.

užíváním pozemku p. č. 250/128 o výměře 486 m² tak, že tento byl zastavěn stavbou ve vlastnictví REIS, s.r.o., pozemku p. č. 250/130 o výměře 1.934 m² a části pozemku p. č. 250/71 o výměře 1.002 m² tak, že tyto tvořily součást oploceného areálu REIS, v období od 24. 1. 2012 do 23. 1. 2014; spor je veden pod sp. zn. 214 C 33/2014

informace k výši úhrady:

cena zjištěná dle cenové mapy	1.340,- Kč/m ²
cena realizovaná	1.401,- Kč/m ² až 1.504,- Kč/m ²
návrh kupní ceny dohodou	1.500,- Kč/m ²
jednotkové nájemné (bezdůvodné obohacení)	100,- Kč/m ² /rok

- **o zaplacení částky 301.241,- Kč s příslušenstvím** (100,- Kč/m²/rok), představující bezdůvodné obohacení, které vzniklo společnosti REIS, s.r.o. užíváním pozemku p. č. 250/128 o výměře 486 m² tak, že tento byl zastavěn stavbou ve vlastnictví REIS, v období od 24. 1. 2014 do 11. 12. 2016, pozemků p. č. 250/130 o výměře 1.934 m² a části p. č. 250/71 o výměře 1.002 m² tak, že tyto tvořily součást oploceného areálu REIS, v období od 24. 1. 2014 do 14. 5. 2014 a (po posunutí oplocení areálu REIS, s.r.o.) části pozemku p. č. 250/71 o výměře 278 m² v období od 15. 5. 2014 do 11. 12. 2016; spor je veden pod sp. zn. 229 C 6/2017

informace k výši úhrady:

cena zjištěná dle cenové mapy	1.400,- Kč/m ²
cena realizovaná	1.400,- Kč/m ² až 1.420,- Kč/m ²
návrh kupní ceny dohodou	1.400,- Kč/m ²
jednotkové nájemné (bezdůvodné obohacení)	100,- Kč/m ² /rok

Mimosoudní jednání, nárok společnosti REIS, s.r.o.:

Se společností REIS, s.r.o. bylo jednáno o možnostech mimosoudního narovnání a ukončení výše uvedených soudních sporů. V rámci jednání společnost namítla, že statutární město Brno užívá části pozemků v jejím vlastnictví o celkové výměře 1.556 m², které tvoří veřejnou komunikaci při ul. Jahodová, čímž mu vzniká bezdůvodné obohacení, jehož výše byla touto společností vyčíslena za období 3 let zpětně (v souladu se zákonnou tříletou promlčecí lhůtou dle § 629 odst. 1 občanského zákoníku) v částce 233.400,- Kč (50,- Kč/m²/rok). Společnost zároveň nabídla statutárnímu městu Brnu tyto pozemky v celé výměře k odkoupení, a to za kupní cenu 1.200,- Kč/m²/rok. Zbývající část předmětných pozemků o výměře 74 m² mimo veřejnou komunikaci se nachází v areálu společnosti Brněnská obalovna, s.r.o.

Ze strany REIS, s.r.o. byl také rozporován rozsah užívání pozemků ve vlastnictví statutárního města Brna, kdy společnost tvrdila, že pozemek p. č. 250/30 nebyl z její strany v žalovaných obdobích užíván (ačkoliv se nacházel v jejím oploceném areálu) a také nesouhlasila s výší bezdůvodného obohacení požadovanou statutárním městem Brnem v rámci vedených soudních sporů.

Jednání vyústila v kompromisní návrh dohody o narovnání a kupní smlouvy, na základě které si obě strany navzájem uhradí bezdůvodná obohacení za užívání svých pozemků v částce 50,- Kč/m²/rok, přičemž společnost REIS, s.r.o. zaplatí bezdůvodné obohacení za všechna žalovaná období a za celou žalovanou výměru, statutární město Brno zaplatí bezdůvodné obohacení za 3 roky zpětně, společnost REIS, s.r.o. prodá statutárnímu městu Brnu své pozemky tvořící komunikaci a část přilehlého areálu Brněnské obalovny, s.r.o., vzájemné pohledávky z titulu bezdůvodného obohacení a pohledávka REIS, s.r.o. z titulu zaplacení kupní ceny budou započteny a statutární město Brno doplatí rozdíl ve výši 1.354.380,- Kč.

Městská část Brno – Tuřany na dotaz Majetkového odboru MMB sdělila, MČ Brno – Tuřany na dotaz Majetkového odboru MMB sdělila, že souhlasí se svěřením pozemků p. č. 250/75, p. č. 250/100, p. č. 250/101, p. č. 250/102, p. č. 250/104 v k. ú. Brněnské Ivanovice nacházejících se v areálu společnosti Brněnská obalovna, s.r.o. a pozemku a p. č. 250/123 v k. ú. Brněnské Ivanovice tvořícího součást vjezdu do uvedeného areálu.

Výpočet úhrady za užívání pozemků dle navrhované dohody o narovnání a kupní smlouvy:

Pozemky ve vlastnictví statutárního města Brna:

- za období 24.1.2010 – 14.5.2014, tj. 1.571 dní, 3.422 m² (p.č. 250/128 – celá výměra 486 m², p.č. 250/130 – celá výměra 1.934 m², p.č. 250/71 – část o vým. 1.002 m²), 50,- Kč/m²/rok, celkem $3.422 \times 50 \times 1.571/365 = 736.433,- \text{ Kč}$,

- za období 15.5.2014 – 11.12.2016, tj. 942 dní, 764 m² (p.č. 250/128 – celá výměra 486 m², p.č. 250/71 – část o vým. 278 m²), 50,- Kč/m²/rok, celkem $764 \times 50 \times 942/365 = 98.587,- \text{ Kč}$,

celkem **835.020,- Kč.**

Pozemky ve vlastnictví REIS, s.r.o.:

- za období 1.3.2015 – 28.2.2018, tj. 3 roky, 1.556 m², 50,- Kč/m²/rok, celkem $1.556 \times 50 \times 3 = 233.400,- \text{ Kč}$.

Komisi majetkové RMB R7/KM/69 konané dne 27. 11. 2017 byl materiál předložen k projednání.

Hlasování: 8 - pro, 0 - proti, 0 - se zdržel /11 členů

Usnesení bylo přijato.

Ing. Liptáková	p. Janíček	Ing. Drápalová	PhDr. Hofmannová	Ing. Pospíšil	JUDr. Kerndl	p. Říha	p. Šafařík	Ing. Zuziak	Mgr. Leder	Ing. Malec
pro	omluven	nepřítomna	pro	pro	pro	pro	pro	pro	pro	nepřítomen

Návrh byl projednán a doporučen **Radou města Brna na schůzi č. R7/163**, konané dne 27. 3. 2018, bod č. 18.

Schváleno jednomyslně 8 členy.

Ing. Vokřál	Mgr. Hladík	R. Mrázek	Bc. Hollan	Mgr. Ander	Ing. Kacer	M. Janíček	Bc. Kolářný	JUDr. Rusňáková	Ing. Staněk	Mgr. Suchý
pro	pro	pro	nepř.	pro	--	pro	pro	pro	nepř.	pro

Vyhodnocení a závěr:

V případě, že by nedošlo k uzavření navrhované dohody o narovnání a kupní smlouvy, lze očekávat, že soud nechá zpracovat znalecký posudek o výši obvyklého nájemného v žalovaných obdobích, čímž by se náklady soudních řízení navýšily o znalečné.

Pokud by znalec určil výši obvyklého nájemného v žalovaných obdobích výrazně nižší, než požaduje statutární město Brno, mohl by soud uložit statutárnímu městu Brnu zaplatit nejen poměrnou část znalečného, ale i náklady právního zastoupení společnosti REIS, s.r.o., pokud by ve sporu byla z větší části úspěšná.

V případě, že by navrhovaná dohoda nebyla uzavřena, lze také očekávat, že společnost REIS, s.r.o. bude po statutárním městu Brnu vymáhat úhradu za užívání pozemků tvořících veřejnou komunikaci při ul. Jahodová bez právního důvodu, a to nejen za 3 roky zpětně, ale i do budoucna, dokud nebudou tyto pozemky majetkoprávně vypořádány.

S ohledem na výše uvedené je navrhováno schválit dohodu o narovnání a kupní smlouvu mezi statutárním městem Brnem a společností REIS, s.r.o., na základě které

- společnost REIS, s.r.o. zaplatí statutárnímu městu Brnu částku 835.020,- Kč (50,- Kč/m²/rok) jako úhradu za užívání pozemků v k. ú. Brněnské Ivanovice ve vlastnictví statutárního města Brna, které tvořily součást oploceného areálu uvedené společnosti
- statutární město Brno zaplatí společnosti REIS, s.r.o. částku 233.400,- Kč (50,- Kč/m²/rok) jako úhradu za užívání pozemků ve vlastnictví REIS, s.r.o. v k. ú. Brněnské Ivanovice, na nichž se nachází veřejná komunikace
- společnost REIS, s.r.o. převede do vlastnictví statutárního města Brna pozemky v k. ú. Brněnské Ivanovice, na kterých se z větší části nachází veřejná komunikace a menší část těchto pozemků tvoří součást areálu společnosti Brněnská obalovna, s.r.o. sousedící s touto komunikací, za dohodnutou kupní cenu 1.956.000,- Kč (1.200,- Kč/m²)
- výše uvedená pohledávka statutárního města Brna v částce 835.020,- Kč (úhrada za užívání pozemků v areálu společnosti) se započte oproti výše uvedeným pohledávkám REIS, s.r.o. v částkách 233.400,- Kč (úhrada za užívání pozemků tvořících komunikaci) a 1.956.000,- Kč (kupní cena) a po provedení zápočtu bude statutární město Brno povinno doplatit společnosti REIS, s.r.o. částku 1.354.380,- Kč
- žaloby statutárního města Brna ve sporech vedených u Městského soudu v Brně proti REIS, s.r.o. pod sp. zn. sp. zn. 233 C 14/2012, sp. zn. 214 C 33/2014 a sp. zn. 229 C 6/2017 budou vzaty zpět a žádná ze stran nebude mít právo na náhradu nákladů řízení.

Zároveň je navrhováno schválit svěřeni pozemků p. č. 250/75, p. č. 250/100, p. č. 250/101, p. č. 250/102, p. č. 250/104 v k. ú. Brněnské Ivanovice nacházejících se v areálu společnosti Brněnská obalovna, s.r.o. a pozemku a p. č. 250/123 v k. ú. Brněnské Ivanovice tvořícího součást vjezdu do uvedeného areálu MČ Brno – Tuřany, která s tímto svěřením souhlasí.

STANOVISKA DOTČENÝCH ORGÁNŮ:

OÚPR MMB – předmětné pozemky a jejich části jsou podle Územního plánu města Brna součástí stavební plochy pro dopravu s podrobnějším účelem využití stanoveným funkčním typem plochy komunikací a prostranství místního významu a stavební stabilizované plochy pracovních aktivit s podrobnějším účelem využití stanoveným funkčním typem plocha pro výrobu.

Z územně plánovacího hlediska není námitek k nabytí předmětných pozemků v k. ú. Brněnské Ivanovice do majetku Statutárního města Brna.

MČ Brno–Tuřany – zastupitelstvo MČ Brno-Tuřany na svém 16/VII. Zasedání konaného dne 27. 4. 2017 odsouhlasilo nabytí předmětných pozemků v k. ú. Brněnské Ivanovice.

OD MMB – předmětné pozemky se dle Územního plánu města Brna nachází v oblasti určené pro průmyslovou výrobu a skladování, není zde plánována žádná dopravní stavba. OD MMB nedoporučuje nabytí pozemků v k. ú. Brněnské Ivanovice v zaplacené části (pozemky p. č. 250/5, p. č. 250/69, p. č. 250/70, p. č. 250/81, p. č. 250/116, p. č. 250/118, p. č. 250/119, p. č. 250/124, p. č. 250/75, p. č. 250/100, p. č. 250/101, p. č. 250/102 a p. č. 250/104). Dále nemá z dopravního hlediska námitek proti nabytí předmětných pozemků v k. ú. Brněnské Ivanovice (pozemky p. č. 250/8, p. č. 250/76, p. č. 250/82, p. č. 250/83, p. č. 250/103, p. č. 250/107, p. č. 250/117 a p. č. 250/123), které se nacházejí pod účelovou komunikací.

Smlouva č.

Statutární město Brno
se sídlem v Brně, Dominikánské nám. 1, PSČ 602 00
zastoupené primátorem Ing. Petrem Vokřálem
IČ: 44992785

bankovní spojení: Česká spořitelna, a.s.
Olbrachtova 1929/62
140 00 Praha 4
č. účtu: 111158222/0800
VS:

(dále též jako „SMB“ nebo „Kupující“)

a

REIS, s.r.o.
se sídlem v Brně, Hudcova 588/70b, PSČ 62100
zastoupená jednatelem Ing. Pavlem Štěpánkem
IČ: 28227948
spisová značka: C 46556 vedená u Krajského soudu v Brně
bankovní spojení: Komerční banka, a.s.

(dále též jako „REIS“ nebo „Prodávající“)

(SMB a REIS společně dále též jako „smluvní strany“)

uzavírají níže uvedeného dne, měsíce a roku tuto

DOHODU O NAROVNÁNÍ A KUPNÍ SMLOUVU

(dále též jako „Smlouva“)

I.

Úvodní ustanovení

- 1.1 SMB je vlastníkem pozemku p. č. 250/71 ostatní plocha, jiná plocha o výměře 1.165 m² v k. ú. Brněnské Ivanovice, obec Brno, zapsaného v katastru nemovitostí u Katastrálního úřadu pro Jihomoravský kraj, Katastrálního pracoviště Brno-město na listu vlastnictví č. 10001 (dále též jako „pozemek p. č. 250/71“).
- 1.2 SMB bylo do 2. 11. 2014 vlastníkem pozemku p. č. 250/130 ostatní plocha, jiná plocha o výměře 1.934 m² v k. ú. Brněnské Ivanovice, obec Brno, který byl zapsán v katastru

nemovitostí u Katastrálního úřadu pro Jihomoravský kraj, Katastrálního pracoviště Brno-město na listu vlastnictví č. 10001 (dále též jako „pozemek p. č. 250/130“).

1.3 SMB bylo do 11. 12. 2016 vlastníkem pozemku p. č. 250/128 zastavěná plocha a nádvoří o výměře 486 m² v k. ú. Brněnské Ivanovice, obec Brno, který byl zapsán v katastru nemovitostí u Katastrálního úřadu pro Jihomoravský kraj, Katastrálního pracoviště Brno-město na listu vlastnictví č. 10001 (dále též jako „pozemek p. č. 250/128“).

1.4 Na pozemku p. č. 250/128 specifikovaném v odstavci 1.3 tohoto článku se nachází stavba – budova bez čp/če, způsob využití: jiná stavba, která se do 28. 2. 2017 nacházela ve vlastnictví REIS a byla zapsána v katastru nemovitostí u Katastrálního úřadu pro Jihomoravský kraj, Katastrálního pracoviště Brno-město na listu vlastnictví č. 51.

1.5 REIS je vlastníkem pozemků:

- p. č. 250/8 ostatní plocha, ostatní komunikace o výměře 347 m²
 - p. č. 250/75 ostatní plocha, jiná plocha o výměře 12 m²
 - p. č. 250/76 ostatní plocha, ostatní komunikace o výměře 166 m²
 - p. č. 250/81 ostatní plocha, ostatní komunikace o výměře 29 m²
 - p. č. 250/82 ostatní plocha, ostatní komunikace o výměře 89 m²
 - p. č. 250/83 ostatní plocha, ostatní komunikace o výměře 327 m²
 - p. č. 250/100 ostatní plocha, ostatní komunikace o výměře 6 m²
 - p. č. 250/101 ostatní plocha, jiná plocha o výměře 4 m²
 - p. č. 250/102 ostatní plocha, ostatní komunikace o výměře 5 m²
 - p. č. 250/103 ostatní plocha, ostatní komunikace o výměře 49 m²
 - p. č. 250/104 ostatní plocha, jiná plocha o výměře 54 m²
 - p. č. 250/107 ostatní plocha, ostatní komunikace o výměře 51 m²
 - p. č. 250/116 ostatní plocha, ostatní komunikace o výměře 71 m²
 - p. č. 250/117 ostatní plocha, ostatní komunikace o výměře 193 m²
 - p. č. 250/118 ostatní plocha, ostatní komunikace o výměře 21 m²
 - p. č. 250/119 ostatní plocha, jiná plocha o výměře 8 m²
 - p. č. 250/123 ostatní plocha, jiná plocha o výměře 1 m²
 - p. č. 250/124 ostatní plocha, ostatní komunikace o výměře 34 m²
 - části p. č. 250/5 ostatní plocha, jiná plocha a části p. č. 250/69 ostatní plocha, jiná plocha dle GP č. 1385-64/2018 ze dne 16. 2. 2018 označené nově jako p. č. 250/159, ostatní plocha, jiná plocha, o výměře 71 m²
 - části p. č. 250/70 ostatní plocha, jiná plocha dle GP č. 1385-64/2018 ze dne 16. 2. 2018 označené nově jako p. č. 250/160, ostatní plocha, jiná plocha, o výměře 91 m²
- vše v k. ú. Brněnské Ivanovice, obec Brno, zapsané v katastru nemovitostí u Katastrálního úřadu pro Jihomoravský kraj, Katastrálního pracoviště Brno-město na listu vlastnictví č. 51. GP č. 1385-64/2018 tvoří Přílohu č. 1 této Smlouvy a je její nedílnou součástí.

II.

Sporná práva a povinnosti

2.1 Mezi SMB jako žalobcem a REIS jako žalovanou jsou u Městského soudu v Brně vedeny tyto soudní spory:

- a. o zaplacení částky 1.026.600,- Kč s příslušenstvím, představující dle SMB bezdůvodné obohacení, které vzniklo REIS užíváním pozemku p. č. 250/128 o výměře 486 m² tak, že tento byl zastavěn stavbou ve vlastnictví REIS, pozemku p. č. 250/130 o výměře 1.934 m² a části pozemku p. č. 250/71 o výměře 1.002 m² tak, že tyto tvořily součást oploceného areálu REIS, v období od 24. 1. 2010 do 23. 1. 2012; spor je veden pod sp. zn. 233 C 14/2012
- b. o zaplacení částky 685.338,- Kč s příslušenstvím, představující dle SMB bezdůvodné obohacení, které vzniklo REIS užíváním pozemku p. č. 250/128 o výměře 486 m² tak, že tento byl zastavěn stavbou ve vlastnictví REIS, pozemku p. č. 250/130 o výměře 1.934 m² a části pozemku p. č. 250/71 o výměře 1.002 m² tak, že tyto tvořily součást oploceného areálu REIS, v období od 24. 1. 2012 do 23. 1. 2014; spor je veden pod sp. zn. 214 C 33/2014
- c. o zaplacení částky 301.241,- Kč s příslušenstvím, představující dle SMB bezdůvodné obohacení, které vzniklo REIS užíváním pozemku p. č. 250/128 o výměře 486 m² tak, že tento byl zastavěn stavbou ve vlastnictví REIS, v období od 24. 1. 2014 do 11. 12. 2016, pozemků p. č. 250/130 o výměře 1.934 m² a části p. č. 250/71 o výměře 1.002 m² tak, že tyto tvořily součást oploceného areálu REIS, v období od 24. 1. 2014 do 14. 5. 2014 a (po posunutí oplocení areálu REIS) části pozemku p. č. 250/71 o výměře 278 m² v období od 15. 5. 2014 do 11. 12. 2016; spor je veden pod sp. zn. 229 C 6/2017

2.2 REIS považuje pohledávky SMB uvedené v odstavci 2.1 tohoto článku za neoprávněné a dle REIS nemá SMB nárok na jejich zaplacení. Naproti tomu SMB má za to, že jsou tyto pohledávky oprávněné a že SMB má vůči REIS nárok na jejich zaplacení.

2.3 REIS eviduje vůči SMB pohledávku ve výši 233.400,- Kč, představující dle REIS bezdůvodné obohacení, které vzniklo SMB užíváním pozemků:

- p. č. 250/8 ostatní plocha, ostatní komunikace o výměře 347 m²
- p. č. 250/76 ostatní plocha, ostatní komunikace o výměře 166 m²
- p. č. 250/81 ostatní plocha, ostatní komunikace o výměře 29 m²
- p. č. 250/82 ostatní plocha, ostatní komunikace o výměře 89 m²
- p. č. 250/83 ostatní plocha, ostatní komunikace o výměře 327 m²
- p. č. 250/103 ostatní plocha, ostatní komunikace o výměře 49 m²
- části p. č. 250/104 ostatní plocha, jiná plocha o výměře 7 m² dle zákresu v katastrální mapě, který tvoří Přílohu č. 2 této smlouvy a je její nedílnou součástí
- p. č. 250/107 ostatní plocha, ostatní komunikace o výměře 51 m²
- p. č. 250/116 ostatní plocha, ostatní komunikace o výměře 71 m²
- p. č. 250/117 ostatní plocha, ostatní komunikace o výměře 193 m²
- p. č. 250/118 ostatní plocha, ostatní komunikace o výměře 21 m²
- p. č. 250/119 ostatní plocha, jiná plocha o výměře 8 m²
- p. č. 250/123 ostatní plocha, jiná plocha o výměře 1 m²
- p. č. 250/124 ostatní plocha, ostatní komunikace o výměře 34 m²
- části p. č. 250/5 ostatní plocha, jiná plocha a části p. č. 250/69 ostatní plocha, jiná plocha dle GP č. 1385-64/2018 ze dne 16. 2. 2018 označené nově jako p. č. 250/159, ostatní plocha, jiná plocha, o výměře 71 m²
- části p. č. 250/70 ostatní plocha, jiná plocha dle GP č. 1385-64/2018 ze dne 16. 2. 2018

označené nově jako p. č. 250/160, ostatní plocha, jiná plocha, o výměře 91 m² vše v k. ú. Brněnské Ivanovice, obec Brno, zapsané v katastru nemovitostí u Katastrálního úřadu pro Jihomoravský kraj, Katastrálního pracoviště Brno-město na listu vlastnictví č. 51, jako veřejné komunikace v období od 1. 3. 2015 do 28. 2. 2018 Uvedená pohledávka nebyla uplatněna u soudu.

2.4 SMB považuje pohledávku REIS uvedenou v odstavci 2.3 tohoto článku za neoprávněnou a dle SMB nemá REIS nárok na její zaplacení. Naproti tomu REIS má za to, že je tato pohledávka oprávněná a že REIS má vůči SMB nárok na její zaplacení.

III. Narovnání

3.1 Smluvní strany se dohodly na této nové úpravě sporných práv a povinností specifikovaných v článku II. této Smlouvy:

- A. REIS je povinna zaplatit SMB částku 835.020,- Kč (slovy: devětsetdvacetosmtisícčtyřistačtyřicetšest korun českých) jako úhradu za užívání pozemků p. č. 250/128, p. č. 250/130 a p. č. 250/71 tak, jak je blíže popsáno v článku II. odst. 2.1 této Smlouvy.
- B. SMB je povinno zaplatit REIS částku 233.400,- Kč (slovy: dvěsetčtyřicettřítisícčtyřista korun českých) jako úhradu za užívání pozemků uvedených v článku II. odst. 2.3 této Smlouvy jako veřejné komunikace v období od 1. 3. 2015 do 28. 2. 2018.
- C. Pohledávka SMB uvedená pod písmenem A. tohoto odstavce se započítává oproti pohledávce REIS uvedené pod písmenem B. tohoto odstavce a po provedeném zápočtu je REIS povinna zaplatit SMB částku 601.620,- Kč (slovy: šestsetdevadesátptitisícčtyřicetšest korun českých). Tato částka bude uhrazena formou zápočtu tak, jak je blíže popsáno v článku IV. odst. 4.3 této Smlouvy.
- D. REIS převede do vlastnictví SMB pozemky uvedené v článku I. odst. 1.5. této Smlouvy se všemi součástmi a příslušenstvím (dále též „Předmět prodeje“) za dohodnutou kupní cenu 1.956.000,- Kč (slovy: jedenmiliondevětsetpadesátšesttisíc korun českých) a za podmínek blíže popsanych v článku IV. této Smlouvy.
- E. SMB se zavazuje do 15-ti dnů ode dne, kdy mu bude doručeno vyrozumění Katastrálního úřadu pro Jihomoravský kraj, Katastrálního pracoviště Brno – město o provedeném vkladu do katastru nemovitostí na základě této Smlouvy, vzít v celém rozsahu zpět své žaloby ve sporech uvedených v článku II. odst. 2.1 této Smlouvy. REIS s tímto zpětvzetím žalob souhlasí. Obě smluvní strany si ponесou veškeré náklady řízení v těchto sporech ze svého a nebudou vůči sobě navzájem na nákladech řízení ničeho požadovat.

3.2 Uzavřením této Smlouvy jsou mezi smluvními stranami zcela narovnána veškerá sporná práva a povinnosti uvedené v článku II. této Smlouvy a strany vůči sobě nemají z uvedených titulů žádné další závazky ani pohledávky.

IV. Kupní smlouva

4.1 Prodávající prodává Kupujícímu Předmět prodeje za dohodnutou kupní cenu a Kupující Předmět prodeje za dohodnutou kupní cenu od Prodávajícího kupuje a přijímá do svého výlučného vlastnictví, tedy ve smyslu § 2079 odst. 1 občanského zákoníku se Prodávající zavazuje, že Kupujícímu odevzdá Předmět prodeje a umožní mu nabýt vlastnické právo k němu, a Kupující se zavazuje, že Předmět prodeje převezme a zaplatí Prodávajícímu dohodnutou kupní cenu.

4.2 Kupní cena za Předmět prodeje byla sjednána dohodou mezi Prodávajícím a Kupujícím v částce 1.956.000,- Kč (slovy: jedenmiliondevětsetpadesátšesttisíc korun českých).

4.3 Pohledávka Prodávajícího z titulu úhrady kupní ceny dle odstavce 4.2 tohoto článku se započítává oproti pohledávce Kupujícího uvedené v článku III. odst. 3.1 písmeno C této Smlouvy a po provedeném zápočtu je Kupující povinen zaplatit Prodávajícímu částku 1.354.380,- Kč (slovy: jedenmiliontřístapadesátčtyřtisíctřistaosmdesát korun českých).

4.4 Částka uvedená v odstavci 4.3 tohoto článku je splatná na účet Prodávajícího uvedený v záhlaví této Smlouvy do 15ti dnů od doručení vyrozumění Katastrálního úřadu pro Jihomoravský kraj, Katastrálního pracoviště Brno – město o provedeném vkladu do katastru nemovitostí na základě této Smlouvy Kupujícímu.

4.5 Prodávající prohlašuje, že na Předmětu prodeje neváznou žádné dluhy, zástavní práva, věcná břemena, nájemní právo, jakékoliv jiné užívací právo, právo stavby ani žádná jiná práva třetích osob, včetně závazkových práv, která by přecházela na Kupujícího, že Předmět prodeje není zatížen jakýmikoliv vedlejšími ujednáními podle § 2132 až § 2157 občanského zákoníku. Prodávající současně prohlašuje, že žádným právním jednáním, které není v katastru nemovitostí zapsáno, nepřevedl Předmět prodeje na třetí osobu a zavazuje se, že do doby rozhodnutí o vkladu Předmět prodeje nezatíží ani jinými právy třetích osob, a to ani takovými, která nejsou zapsána v katastru nemovitostí. Prodávající dále prohlašuje, že není veden žádný výkon rozhodnutí či exekuce ohledně Předmětu prodeje, není proti němu dle jeho vědomostí podán návrh na zahájení insolvenčního řízení, na výkon rozhodnutí či exekuci a že toto ani nehrozí, je oprávněn Předmět prodeje převádět na Kupujícího způsobem uvedeným v této Smlouvě bez jakéhokoliv omezení a není mu znám žádný důvod, proč by jakákoliv třetí osoba mohla uplatňovat neúčinnost této Smlouvy, ani jiná překážka bránící splnění smluvních povinností, či způsobující dodatečné zmaření této Smlouvy, žádná třetí osoba nezpochybňuje jeho vlastnické právo k Předmětu prodeje a není ohledně Předmětu prodeje vedena dle jeho vědomostí žádná žaloba či rozhodčí řízení.

4.6 Kupující nabude vlastnické právo k Předmětu prodeje zápisem vlastnického práva z této Smlouvy do katastru nemovitostí vedeného u Katastrálního úřadu pro Jihomoravský kraj, Katastrální pracoviště Brno – město.

4.7 Smluvní strany shodně požadují, aby Katastrální úřad pro Jihomoravský kraj, Katastrální pracoviště Brno – město provedl změny v katastru nemovitostí dle obsahu této Smlouvy, přičemž Prodávající tímto zmocňuje Kupujícího, aby podal u příslušného katastrálního úřadu návrh na vklad vlastnického práva do katastru nemovitostí dle této Smlouvy. Správní poplatek spojený s návrhem na zahájení řízení o zápisu vlastnického práva Kupujícího z této smlouvy do katastru nemovitostí se zavazuje uhradit Kupující.

4.8 Smluvní strany si jsou při vkladu vlastnického práva do katastru nemovitostí povinny poskytovat vzájemnou součinnost, zejména učinit veškeré nezbytné právní úkony při odstraňování možných překážek, jež by uskutečnění vkladu vlastnického práva Kupujícího k pozemkům uvedeným v článku I. odst. 1.1 této Smlouvy do katastru nemovitostí bránily.

4.9 Smluvní strany výslovně sjednávají, že Prodávající je povinen Předmět prodeje předat Kupujícímu do 15-ti dnů od úplného zaplacení kupní ceny, Kupující je povinen v této lhůtě Předmět prodeje od Prodávajícího převzít. Nebezpečí škody na Předmětu prodeje přejde na Kupujícího jeho převzetím. Spolu s předáním Předmětu prodeje je Prodávající povinen předat Kupujícímu veškerou jeho dokumentaci, kterou má k dispozici. O předání Předmětu prodeje bude mezi smluvními stranami sepsán předávací protokol.

V.

Závěrečná ujednání

5.1 Tato Smlouva se považuje za uzavřenou okamžikem, kdy bude podepsána druhou ze smluvních stran a nabývá účinnosti zveřejněním v registru smluv.

5.2 Jakékoli změny této Smlouvy jsou možné výhradně na podkladě očíslovaných dodatků, sjednaných smluvními stranami v písemné listinné formě.

5.3 Smluvní strany podpisem této Smlouvy prohlašují, že mezi nimi nebyla ujednána žádná další vedlejší ujednání při této Smlouvě, než jsou uvedena v jejím textu. Tato Smlouva obsahuje úplné ujednání o předmětu Smlouvy a všech náležitostech, které strany měly a chtěly ve Smlouvě ujednat, a které považují za důležité pro závaznost této Smlouvy. Žádný projev stran učiněný při jednání o této Smlouvě ani projev učiněný po uzavření této Smlouvy nesmí být vykládán v rozporu s výslovnými ustanoveními této Smlouvy a nezakládá žádný závazek žádné ze stran.

5.4 Smluvní strany současně prohlašují, že přílohami a nedílnou součástí této Smlouvy jsou:

- Příloha č. 1 – GP č. 1385-64/2018 ze dne 16. 2. 2018
- Příloha č. 2 – zákres v katastrální mapě

5.5 REIS bere na vědomí, že SMB je povinným subjektem dle zákona č. 106/1999 Sb., o svobodném přístupu k informacím, ve znění pozdějších předpisů.

5.6 Tato Smlouva je vyhotovena ve čtyřech stejnopisech, přičemž jedno vyhotovení bude použito za účelem podání návrhu na vklad vlastnického práva do katastru nemovitostí, jedno vyhotovení obdrží REIS a dvě vyhotovení obdrží SMB.

5.7 Smluvní strany prohlašují, že se řádně seznámily s obsahem této Smlouvy, že mu porozuměly a nemají vůči němu žádných výhrad a tuto Smlouvu uzavírají podle své skutečné, vážné a svobodné vůle.

Doložka
ve smyslu ust. § 41 zákona č. 128/2000 Sb., o obcích (obecní zřízení), ve znění pozdějších
předpisů

Tato Smlouva byla schválena Zastupitelstvem města Brna na zasedání č. Z7/.... dne
....., bod č.....

V Brně dne.....

V Brně dne



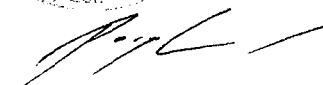
za statutární město Brno
primátor
Ing. Petr Vokřál

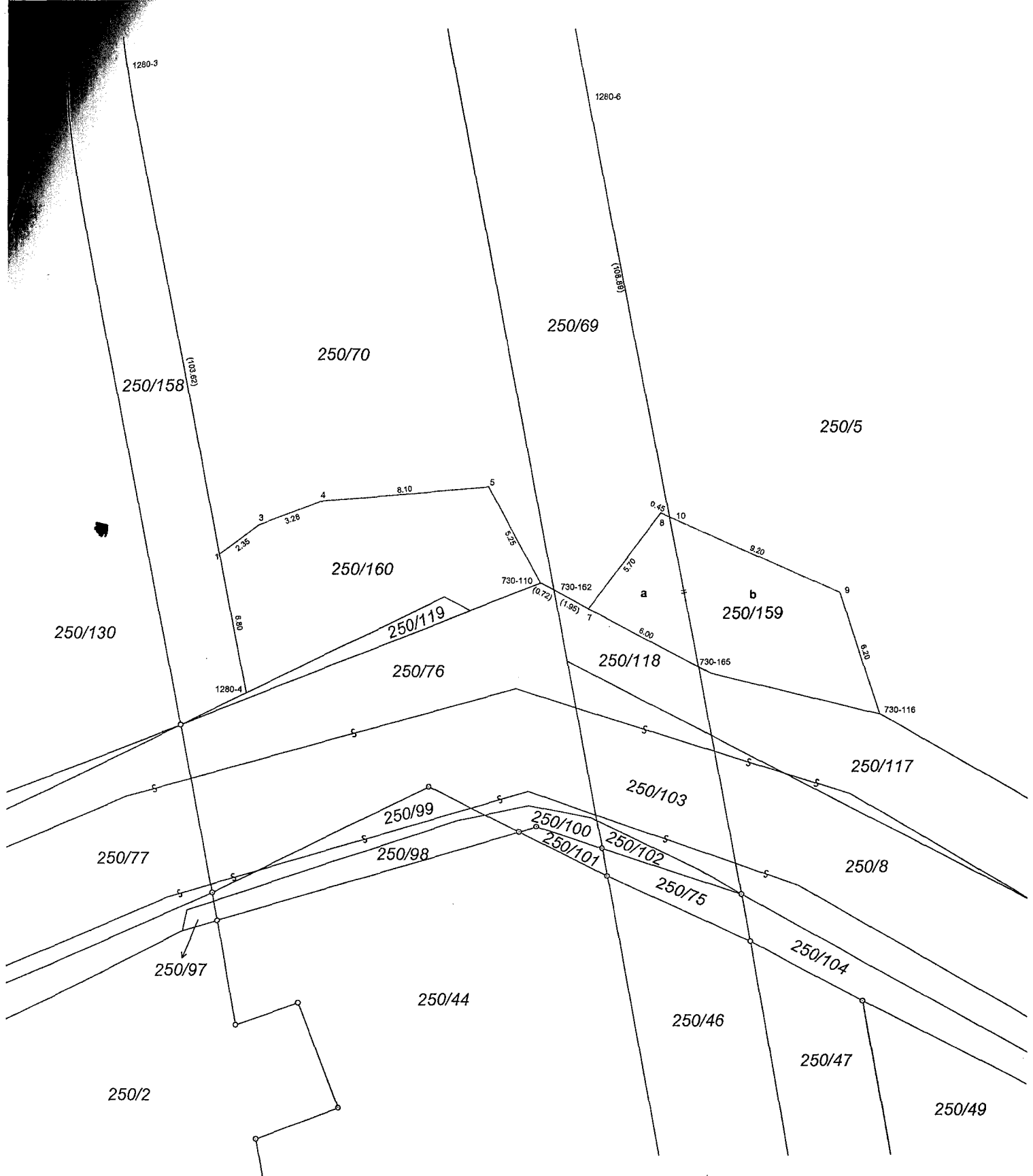
za REIS, s.r.o.
jednatel
Ing. Pavel Štěpánek

VÝKAZ DOSAVADNÍHO A NOVÉHO STAVU ÚDAJŮ KATASTRU NEMOVITOSTÍ

Dosavadní stav			Nový stav								
Označení pozemku parc. číslem	Výměra parcely ha : m ²	Druh pozemku Způsob využití	Označení pozemku parc. číslem	Výměra parcely ha : m ²	Druh pozemku Způsob využití	Typ stavby Způsob využití	Zpús. určení výměr	Porovnání se stavem evidence právních vztahů			
								Díl přechází z pozemku označeného v		Číslo listu vlastnictví	Výměra dílu ha : m ²
katastru nemovitostí	dřívější poz. evidenci										
250/5	56 64	ostat. pl. jiná plocha	250/5	56 11	ostat. pl. jiná plocha		0	250/5	51	56 11	
			250/159	71	ostat. pl. jiná plocha		2	250/5 250/69	51 *1)	53 19 72	b a
250/69	6 94	ostat. pl. jiná plocha	250/69	6 75	ostat. pl. jiná plocha		2	250/69	51	6 75	
250/70	17 35	ostat. pl. jiná plocha	250/70	16 44	ostat. pl. jiná plocha		2	250/70	51	16 44	
			250/160	91	ostat. pl. jiná plocha		0	250/70	51	91	
	80 93			80 92							

*1) Rozdíl vzniklý zaokrouhlením nových výměr (bod 14.7b přílohy vyhlášky č. 357/2013 Sb.)

GEOMETRICKÝ PLÁN pro rozdělení pozemků	Geometrický plán ověřil úředně oprávněný zeměměřický inženýr:	Stejnopis ověřil úředně oprávněný zeměměřický inženýr:
	Jméno, příjmení: Ing. Jiří Habrovec	Jméno, příjmení: Ing. Markéta Pospíšilová
	Číslo položky seznamu úředně oprávněných zeměměřických inženýrů: 2288/06	Číslo položky seznamu úředně oprávněných zeměměřických inženýrů: 2172/03
	Dne: 16.2.2018 Číslo: 81/2018	Dne: 23.2.2018 Číslo: 49/2018
Náležitostmi a přesností odpovídá právním předpisům.		Tento stejnopis odpovídá geometrickému plánu v elektronické podobě uloženému v dokumentaci katastrálního úřadu.
Vyhotovitel:  PK Geo, s.r.o. Jeřábkova 5, 602 00 Brno tel. +420 54 3 254 34 3 email: pkgeo@pkgeo.cz	Katastrální úřad souhlasí s očíslováním parcel.	Ověření stejnopisu geometrického plánu v listinné podobě.
Číslo plánu: 1385-64/2018 Okres: Brno-město Obec: Brno Kat. území: Brněnské Ivanovice Mapový list: Brno 7-2/31 Dosavadním vlastníkům pozemků byla poskytnuta možnost seznámit se v terénu s průběhem navrhovaných nových hranic, které byly označeny předepsaným způsobem: viz. seznam souřadnic	KÚ pro Jihomoravský kraj KP Brno-město Ing. Bc. Vladimír Konvalina PGP-326/2018-702 2018.02.23 12:10:23 CET	 



Seznam souřadnic (S-JTSK):

Souřadnice pro zápis do KN

Číslo bodu	Y	X	kk	Poznámka
730-110	594782.08	1165262.74	3	sloupek plotu
730-116	594765.42	1165269.08	3	sloupek plotu
730-162	594781.44	1165263.08	3	neoznačen
730-165	594774.37	1165266.77	3	dočasně-barva
1280-3	594817.63	1165159.69	3	neoznačen
1280-4	594796.50	1165268.11	6	stáv. kovový hřeb
1280-6	594796.74	1165152.68	3	neoznačen
1	594797.81	1165261.40	3	sloupek plotu
3	594795.90	1165259.97	3	sloupek plotu
4	594792.87	1165258.85	3	sloupek plotu
5	594784.66	1165258.13	3	sloupek plotu
7	594779.71	1165263.98	3	sloupek plotu
8	594776.20	1165259.36	3	sloupek plotu
9	594767.38	1165263.19	3	sloupek plotu
10	594775.79	1165259.54	3	barva na plotě

TABULKA SVĚŘENÍ

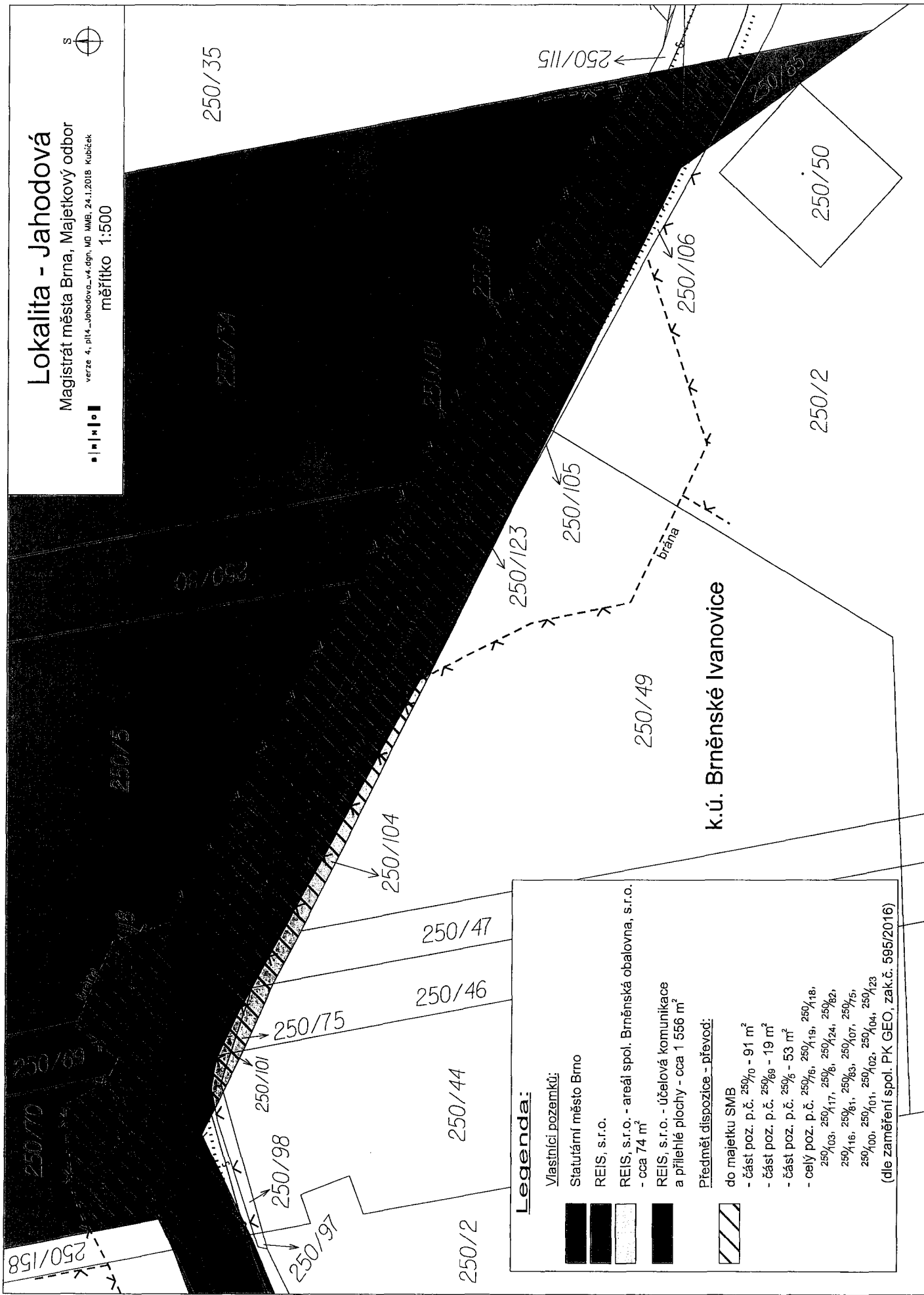
Městská část : Brno – Tuřany / 22 /

parcelní číslo	katastrální území	název ulice	číslo or.	číslo evid.	druh pozemku	způsob využití	výměra
250/75	Brněnské Ivanovice				ostatní plocha	jiná plocha	12 m ²
250/100					ostatní plocha	ostatní komunikace	6 m ²
250/101					ostatní plocha	jiná plocha	4 m ²
250/102					ostatní plocha	ostatní komunikace	5 m ²
250/104					ostatní plocha	jiná plocha	54 m ²
250/123					ostatní plocha	jiná plocha	1 m ²
popis současného využití nemovitosti			navrhovaná změna dispozičního práva včetně změny kategorie svěřeni				
popis: veřejně přístupné plochy podél ulice Jahodová			dispoziční právo: v rozsahu práv a povinností dle příslušných článků vyhlášky statutárního města Brna č. 20/2001-Statutu města Brna, v platném znění druh pozemku: ostatní plocha způsob využití: jiná plocha, ostatní komunikace kategorie svěřeného majetku: část III. -ostatní nemovitý majetek				

Lokalita - Jahodová

Magistrát města Brna, Majetkový odbor
verze 4, pl14_Jahodova_v4.dgn, MD MMB, 24.1.2018 Kubiček

měřítko 1:500



Legenda:

	Vlastníci pozemků:
	Statutární město Brno
	REIS, s.r.o.
	REIS, s.r.o. - areál spol. Brněnská obalovna, s.r.o. - cca 74 m ²
	REIS, s.r.o. - účelová komunikace a přilehlé plochy - cca 1 556 m ²
	Předmět dispozice - převod: do majetku SMB - část poz. p.č. 250/70 - 91 m ² - část poz. p.č. 250/69 - 19 m ² - část poz. p.č. 250/81 - 53 m ² - celý poz. p.č. 250/76, 250/119, 250/118, 250/103, 250/117, 250/8, 250/124, 250/82, 250/116, 250/81, 250/33, 250/107, 250/15, 250/100, 250/101, 250/102, 250/104, 250/123 (dle zaměření spol. PK GEO, zak.č. 595/2016)

